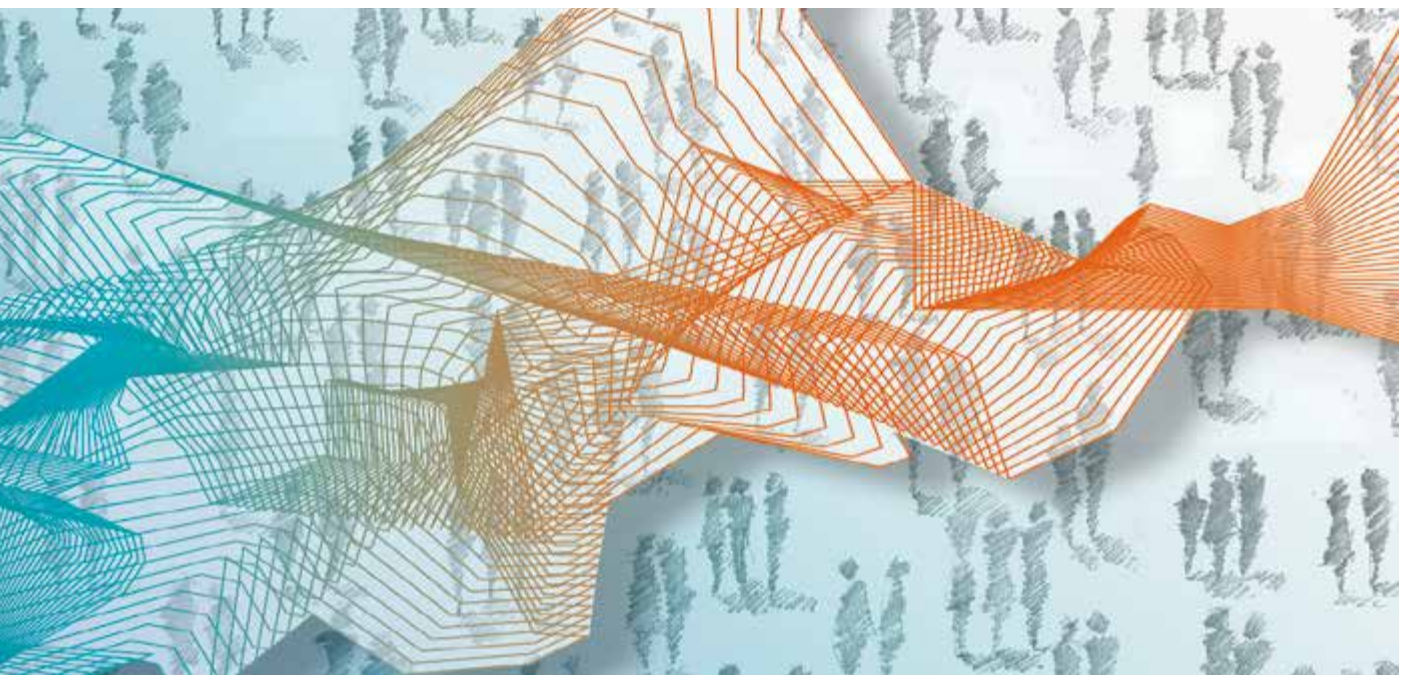




Institut des comptes nationaux



Comptes nationaux

Tableaux des ressources et des emplois 2014

Contenu de la publication

Les tableaux des ressources et des emplois annuels sont élaborés selon les définitions du Système européen des comptes nationaux et régionaux (SEC 2010, qui a remplacé le SEC 1995 depuis septembre 2014).

La version électronique des tableaux des ressources et des emplois, à prix courants relatifs à l'année 2014, a été diffusée le 22 décembre 2017 via la banque de données NBB Stat. Les tableaux peuvent être consultés à 3 niveaux d'agrégation: 64 branches d'activité x 64 groupes de produits, 38 branches d'activité x 38 groupes de produits et 21 branches d'activité x 21 groupes de produits.

Cette publication, en format PDF, contient les tableaux des ressources et des emplois, à prix courants, au niveau de 38 branches d'activité x 38 groupes de produits pour l'année 2014. Les tableaux ont été établis sur base de la version de septembre 2017 des comptes nationaux annuels détaillés.

© Institut des comptes nationaux
Banque nationale de Belgique, Bruxelles

Tous droits réservés.

La reproduction de cette publication, en tout ou en partie, à des fins éducatives et non commerciale est autorisée avec mention de la source.

ISSN 1379-535X (print)
ISSN 1780-4450 (online)

Avant-propos

Le Président du Conseil d'administration
de l'Institut des comptes nationaux

Jean-Marc Delporte

Bruxelles, décembre 2017

Table des matières

Avant-propos	3
Tableaux	
1. Tableau des ressources 2014, à prix courants	8
2. Tableau des emplois 2014, à prix courants	17
Note méthodologique	
1. Les tableaux des ressources et des emplois dans les comptes nationaux	22
2. Cohérence des tableaux des ressources et des emplois	28
3. Composantes des tableaux des ressources et des emplois	28
3.1 Le tableau des ressources	30
3.1.1 Production	30
3.1.2 Importations	30
3.1.3 Marges	30
3.1.4 Impôts moins les subventions sur les produits	31
3.2 Le tableau des emplois	31
3.2.1 Catégories de dépenses	31
3.2.2 Composantes de la valeur ajoutée	33
3.3 Différents concepts d'évaluation des tableaux des ressources et des emplois	33
3.4 Transactions entre deux unités résidentes	33
3.5 Transactions entre une unité institutionnelle non résidente et une unité résidente	34
4. Comparaison concept intérieur / concept national dans les tableaux des ressources et des emplois	34
5. Équilibres dans les tableaux des ressources et des emplois	35

6. Les trois optiques du PIB dans les tableaux des ressources et des emplois	37
7. Mise en équilibre des tableaux des ressources et des emplois	37
Publications de l'ICN et personnes de contact	39
Remarques générales	43
Signes conventionnels	45
Liste des abréviations	47

Tableaux

1. TABLEAU DES RESSOURCES 2014, À PRIX COURANTS

(millions d'euros)

	2014				
	Agriculture, syl- viculture et pêche	Industries ex- tractives	Fabrication de denrées alimen- taires, de bois- sons et de pro- duits à base de tabac	Fabrication de textiles, indus- trie de l'habillem- ent, industrie du cuir et de la chaussure	Travail du bois, industrie du pa- pier et imprime- rie
Produits de l'agriculture, de la sylviculture et de la pêche	9.591,0	0,0	3,4	0,0	0,0
Produits des industries extractives	1,9	652,7	0,0	0,0	0,0
Produits des industries alimentaires, boissons et produits à base de tabac	29,5	0,0	36.091,2	0,0	0,0
Produits de l'industrie textile, de l'habillement et du cuir	0,0	0,0	20,7	4.357,1	13,1
Produits du travail du bois, papiers et cartons, travaux d'impression	4,6	0,0	0,4	11,0	10.304,7
Produits de la cokéfaction et du raffinage	0,0	2,0	0,0	0,0	0,0
Produits chimiques	0,0	28,2	310,7	65,6	0,0
Produits pharmaceutiques de base et préparations pharmaceutiques	0,0	0,0	4,7	0,0	0,0
Produits en caoutchouc et en plastique et autres produits minéraux non métalliques	0,0	52,1	13,8	259,8	122,3
Produits métallurgiques et produits métalliques, à l'exclusion des machines et équipements	0,0	5,5	0,0	11,5	10,0
Produits informatiques, électroniques et optiques	0,0	0,0	0,0	0,0	5,3
Équipements électriques	0,0	0,0	0,0	0,0	0,0
Machines et équipements n.c.a.	0,2	0,0	0,8	0,6	0,3
Matériels de transport	0,0	0,0	0,0	29,3	0,0
Meubles, autres produits manufacturés, réparation et installation de machines et d'équipements	0,0	0,0	0,3	11,1	62,6
Electricité, gaz, vapeur et air conditionné	69,8	0,0	0,0	0,0	54,1
Production et distribution d'eau; assainissement, gestion des déchets et dépollution	0,0	1,6	1,8	0,0	19,4
Constructions et travaux de construction	0,0	0,0	3,9	0,0	0,0
Commerce; réparation d'automobiles et de motocycles	0,0	4,4	6,0	0,0	0,0
Services de transport et d'entreposage	2,0	2,1	187,1	0,2	35,6
Services d'hébergement et de restauration	0,0	0,0	0,3	0,0	0,0
Services d'édition et diffusion, services audiovisuels	8,4	0,0	0,0	0,0	17,0
Services de télécommunications	0,0	0,0	0,0	0,0	0,0
Programmation, conseil et autres activités informatiques; services d'information	9,5	3,1	71,2	41,4	57,7
Services financiers et assurances	0,0	0,0	0,0	0,0	0,0
Services immobiliers	0,0	0,0	1,3	0,0	0,1
Services juridiques et comptables; services des sièges sociaux et de conseil en gestion; services d'architecture et d'ingénierie; services de contrôle et analyses techniques	0,0	25,7	27,5	1,3	1,0
Services de recherche et développement scientifique	10,5	2,0	110,0	50,2	22,3
Services de publicité et d'études de marché; autres services spécialisés, scientifiques et techniques; services vétérinaires	0,0	0,7	0,5	0,0	0,0
Services administratifs et d'assistance	9,2	13,5	177,1	18,2	9,6
Services d'administration publique et de défense; services de sécurité sociale obligatoire	0,0	0,0	0,0	0,0	0,0
Services de l'enseignement	0,0	0,0	0,0	0,0	0,0
Services de santé humaine	0,0	0,0	0,0	0,0	0,0
Services d'action sociale	0,0	0,0	0,0	0,0	0,0
Services artistiques et du spectacle et services récréatifs	0,0	0,0	0,0	0,0	0,0
Autres services	0,0	0,0	0,5	0,0	0,0
Services des ménages en tant qu'employeurs; biens et services divers produits par les ménages pour leur usage propre	0,0	0,0	0,0	0,0	0,0
Marges commerciales	0,0	9,8	2.056,1	223,4	311,1
Marges de transport	0,0	0,0	0,0	0,0	0,0
Total (concept intérieur)	9.736,6	803,4	39.089,2	5.080,7	11.046,3
Dépense de consommation finale des ménages résidents à l'étranger	0,0	0,0	0,0	0,0	0,0
Dépense de consommation finale des ménages non résidents en Belgique	0,0	0,0	0,0	0,0	0,0
Total (concept national)	9.736,6	803,4	39.089,2	5.080,7	11.046,3

Source: ICN

1. TABLEAU DES RESSOURCES 2014, À PRIX COURANTS (SUITE)

(millions d'euros)

	2014				
	Cokéfaction et raffinage	Industrie chimique	Industrie pharmaceutique	Fabrication de produits en caoutchouc et en plastique ainsi que d'autres produits minéraux non métalliques	Métallurgie et fabrication de produits métalliques, à l'exception des machines et des équipements
Produits de l'agriculture, de la sylviculture et de la pêche	0,0	0,0	0,0	0,0	0,0
Produits des industries extractives	0,0	34,1	0,0	236,4	22,6
Produits des industries alimentaires, boissons et produits à base de tabac	0,1	229,6	4,1	0,0	0,0
Produits de l'industrie textile, de l'habillement et du cuir	0,0	5,8	1,1	15,9	67,4
Produits du travail du bois, papiers et cartons, travaux d'impression	0,0	66,6	0,0	76,4	16,2
Produits de la cokéfaction et du raffinage	25.720,2	522,7	0,0	0,0	56,8
Produits chimiques	5.737,3	26.747,1	511,7	350,0	493,9
Produits pharmaceutiques de base et préparations pharmaceutiques	0,0	158,1	8.847,2	12,5	7,1
Produits en caoutchouc et en plastique et autres produits minéraux non métalliques	74,5	651,3	99,8	10.125,0	205,4
Produits métallurgiques et produits métalliques, à l'exclusion des machines et équipements	0,0	198,9	0,0	252,3	24.879,9
Produits informatiques, électroniques et optiques	0,0	10,0	0,0	9,7	34,9
Équipements électriques	0,0	0,0	0,0	26,5	64,1
Machines et équipements n.c.a.	0,0	39,7	0,0	30,1	685,1
Matériels de transport	0,0	0,0	0,0	23,5	172,1
Meubles, autres produits manufacturés, réparation et installation de machines et d'équipements	0,0	8,2	2,2	195,3	1.123,1
Electricité, gaz, vapeur et air conditionné	50,4	48,7	0,0	39,3	41,3
Production et distribution d'eau; assainissement, gestion des déchets et dépollution	0,8	26,8	0,0	184,1	349,5
Constructions et travaux de construction	0,0	8,9	0,0	57,7	442,3
Commerce; réparation d'automobiles et de motocycles	327,5	295,1	0,0	0,0	29,8
Services de transport et d'entreposage	93,9	215,2	7,4	45,1	69,1
Services d'hébergement et de restauration	0,0	0,0	0,0	0,0	4,4
Services d'édition et diffusion, services audiovisuels	9,4	5,5	0,0	0,0	0,1
Services de télécommunications	6,8	0,1	0,0	0,0	0,0
Programmation, conseil et autres activités informatiques; services d'information	27,6	142,2	84,0	60,3	143,7
Services financiers et assurances	0,0	3,7	0,0	0,0	0,0
Services immobiliers	0,0	0,3	0,0	0,0	0,8
Services juridiques et comptables; services des sièges sociaux et de conseil en gestion; services d'architecture et d'ingénierie; services de contrôle et analyses techniques	581,2	538,2	1.681,1	48,6	27,9
Services de recherche et développement scientifique	9,1	426,4	2.003,8	158,7	207,8
Services de publicité et d'études de marché; autres services spécialisés, scientifiques et techniques; services vétérinaires	1,2	0,6	46,5	0,0	0,1
Services administratifs et d'assistance	0,6	194,2	445,7	13,8	113,2
Services d'administration publique et de défense; services de sécurité sociale obligatoire	0,0	0,0	0,0	0,0	0,0
Services de l'enseignement	0,0	0,0	0,0	0,0	0,0
Services de santé humaine	0,0	0,0	108,0	0,0	0,0
Services d'action sociale	0,0	0,0	0,0	0,0	0,0
Services artistiques et du spectacle et services récréatifs	0,0	0,0	0,0	0,0	0,0
Autres services	0,0	0,0	0,0	0,0	0,0
Services des ménages en tant qu'employeurs; biens et services divers produits par les ménages pour leur usage propre	0,0	0,0	0,0	0,0	0,0
Marges commerciales	1.101,5	1.057,1	480,9	1.008,1	143,3
Marges de transport	0,0	0,0	0,0	0,0	0,0
Total (concept intérieur)	33.742,0	31.635,3	14.323,5	12.969,1	29.402,0
Dépense de consommation finale des ménages résidents à l'étranger	0,0	0,0	0,0	0,0	0,0
Dépense de consommation finale des ménages non résidents en Belgique	0,0	0,0	0,0	0,0	0,0
Total (concept national)	33.742,0	31.635,3	14.323,5	12.969,1	29.402,0

Source: ICN

1. TABLEAU DES RESSOURCES 2014, À PRIX COURANTS (SUITE)

(millions d'euros)

	2014				
	Fabrication de produits informatiques, électroniques et optiques	Fabrication d'équipements électriques	Fabrication de machines et équipements n.c.a.	Fabrication de matériels de transport	Autres industries manufacturières; réparation et installation de machines et d'équipements
Produits de l'agriculture, de la sylviculture et de la pêche	0,0	0,0	0,0	0,0	0,0
Produits des industries extractives	0,0	0,0	0,0	0,0	17,1
Produits des industries alimentaires, boissons et produits à base de tabac	0,0	0,0	0,0	0,0	0,0
Produits de l'industrie textile, de l'habillement et du cuir	0,0	0,1	15,0	36,4	56,0
Produits du travail du bois, papiers et cartons, travaux d'impression	0,0	0,2	0,0	0,0	157,2
Produits de la cokéfaction et du raffinage	0,0	0,0	0,0	0,0	0,0
Produits chimiques	0,0	0,0	0,2	5,7	0,6
Produits pharmaceutiques de base et préparations pharmaceutiques	0,0	0,0	0,0	0,0	5,6
Produits en caoutchouc et en plastique et autres produits minéraux non métalliques	0,7	78,7	6,6	83,1	199,3
Produits métallurgiques et produits métalliques, à l'exclusion des machines et équipements	18,7	99,2	208,3	421,0	370,4
Produits informatiques, électroniques et optiques	2.005,3	32,3	164,9	11,5	61,5
Équipements électriques	136,7	3.046,3	119,7	36,0	84,8
Machines et équipements n.c.a.	158,7	21,5	7.081,0	76,2	92,7
Matériels de transport	45,5	0,0	319,3	16.537,7	172,1
Meubles, autres produits manufacturés, réparation et installation de machines et d'équipements	443,4	161,1	565,5	117,4	5.424,3
Electricité, gaz, vapeur et air conditionné	0,0	0,0	0,0	0,0	0,0
Production et distribution d'eau; assainissement, gestion des déchets et dépollution	0,0	0,0	0,0	15,8	0,0
Constructions et travaux de construction	0,0	0,0	152,4	0,0	77,3
Commerce; réparation d'automobiles et de motocycles	0,0	0,0	0,0	67,0	6,3
Services de transport et d'entreposage	0,0	0,0	11,3	204,3	10,9
Services d'hébergement et de restauration	0,0	0,0	0,0	0,0	0,0
Services d'édition et diffusion, services audiovisuels	0,0	0,0	0,0	1,1	0,0
Services de télécommunications	0,0	0,0	0,0	0,0	0,0
Programmation, conseil et autres activités informatiques; services d'information	116,5	32,1	95,0	103,2	110,4
Services financiers et assurances	0,0	0,0	0,0	0,0	0,0
Services immobiliers	0,0	0,0	0,0	0,0	0,0
Services juridiques et comptables; services des sièges sociaux et de conseil en gestion; services d'architecture et d'ingénierie; services de contrôle et analyses techniques	10,6	0,0	24,6	43,7	293,1
Services de recherche et développement scientifique	210,5	125,5	245,5	308,8	56,3
Services de publicité et d'études de marché; autres services spécialisés, scientifiques et techniques; services vétérinaires	0,0	0,0	0,0	0,0	0,0
Services administratifs et d'assistance	13,9	85,9	15,3	51,6	7,4
Services d'administration publique et de défense; services de sécurité sociale obligatoire	0,0	0,0	0,0	0,0	0,0
Services de l'enseignement	0,0	0,0	0,0	0,0	0,0
Services de santé humaine	0,0	0,0	0,0	0,0	0,0
Services d'action sociale	0,0	0,0	0,0	0,0	0,0
Services artistiques et du spectacle et services récréatifs	0,0	0,0	0,0	0,0	0,0
Autres services	0,2	0,0	0,0	0,6	0,0
Services des ménages en tant qu'employeurs; biens et services divers produits par les ménages pour leur usage propre	0,0	0,0	0,0	0,0	0,0
Marges commerciales	55,2	155,6	459,2	588,1	500,6
Marges de transport	0,0	0,0	0,0	0,0	0,0
Total (concept intérieur)	3.215,9	3.838,4	9.483,8	18.709,3	7.704,0
Dépense de consommation finale des ménages résidents à l'étranger	0,0	0,0	0,0	0,0	0,0
Dépense de consommation finale des ménages non résidents en Belgique	0,0	0,0	0,0	0,0	0,0
Total (concept national)	3.215,9	3.838,4	9.483,8	18.709,3	7.704,0

Source: ICN

1. TABLEAU DES RESSOURCES 2014, À PRIX COURANTS (SUITE)

(millions d'euros)

	2014				
	Production et distribution d'électricité, de gaz, de vapeur et d'air conditionné	Production et distribution d'eau, assainissement, gestion des déchets et dépollution	Construction	Commerce; réparation d'automobiles et de motocycles	Transports et entreposage
Produits de l'agriculture, de la sylviculture et de la pêche	0,0	0,0	0,0	0,0	0,0
Produits des industries extractives	0,0	9,2	13,0	26,6	10,4
Produits des industries alimentaires, boissons et produits à base de tabac	0,0	68,4	13,4	1.487,3	0,0
Produits de l'industrie textile, de l'habillement et du cuir	0,0	0,0	3,2	169,3	0,0
Produits du travail du bois, papiers et cartons, travaux d'impression	0,0	0,0	19,4	197,3	2,5
Produits de la cokéfaction et du raffinage	0,0	0,0	0,0	0,0	0,0
Produits chimiques	0,0	46,2	4,6	2.095,1	2,8
Produits pharmaceutiques de base et préparations pharmaceutiques	0,0	0,0	0,0	12,2	0,0
Produits en caoutchouc et en plastique et autres produits minéraux non métalliques	0,0	8,0	396,0	289,6	0,0
Produits métallurgiques et produits métalliques, à l'exclusion des machines et équipements	0,0	69,3	639,3	128,2	0,0
Produits informatiques, électroniques et optiques	0,0	0,0	3,6	362,0	0,0
Équipements électriques	0,0	0,0	182,4	62,4	0,0
Machines et équipements n.c.a.	12,3	0,0	550,8	103,0	0,0
Matériels de transport	0,0	0,0	0,4	51,2	15,6
Meubles, autres produits manufacturés, réparation et installation de machines et d'équipements	0,0	0,0	1.711,5	311,3	117,3
Electricité, gaz, vapeur et air conditionné	11.058,4	78,3	0,0	0,0	0,0
Production et distribution d'eau; assainissement, gestion des déchets et dépollution	17,5	10.062,4	8,1	50,1	5,8
Constructions et travaux de construction	5,8	188,1	60.327,4	221,1	13,8
Commerce; réparation d'automobiles et de motocycles	0,0	0,0	0,0	8.970,7	309,8
Services de transport et d'entreposage	7,7	335,7	90,2	416,9	49.195,9
Services d'hébergement et de restauration	0,0	0,0	0,0	7,7	24,5
Services d'édition et diffusion, services audiovisuels	0,0	0,0	0,0	39,5	0,0
Services de télécommunications	164,7	0,0	208,1	241,5	0,1
Programmation, conseil et autres activités informatiques; services d'information	97,9	46,4	147,7	1.009,9	1.142,9
Services financiers et assurances	0,0	0,0	0,0	0,0	43,4
Services immobiliers	0,0	0,0	129,5	0,0	691,1
Services juridiques et comptables; services des sièges sociaux et de conseil en gestion; services d'architecture et d'ingénierie; services de contrôle et analyses techniques	344,4	130,9	573,9	613,0	19,9
Services de recherche et développement scientifique	106,7	31,6	37,3	918,9	22,8
Services de publicité et d'études de marché; autres services spécialisés, scientifiques et techniques; services vétérinaires	0,0	0,0	2,4	187,6	0,4
Services administratifs et d'assistance	18,6	7,7	1.597,5	875,2	949,6
Services d'administration publique et de défense; services de sécurité sociale obligatoire	0,0	0,0	0,0	0,0	0,0
Services de l'enseignement	0,0	0,0	0,0	0,3	7,6
Services de santé humaine	0,0	0,0	0,0	0,0	0,0
Services d'action sociale	0,0	0,0	0,0	0,0	0,0
Services artistiques et du spectacle et services récréatifs	0,0	0,0	0,0	0,0	0,0
Autres services	0,0	0,0	0,0	218,8	0,0
Services des ménages en tant qu'employeurs; biens et services divers produits par les ménages pour leur usage propre	0,0	0,0	0,0	0,0	0,0
Marges commerciales	0,0	38,7	25,4	69.622,5	81,3
Marges de transport	0,0	0,0	0,0	0,0	0,0
Total (concept intérieur)	11.834,1	11.120,8	66.685,1	88.689,2	52.657,4
Dépense de consommation finale des ménages résidents à l'étranger	0,0	0,0	0,0	0,0	0,0
Dépense de consommation finale des ménages non résidents en Belgique	0,0	0,0	0,0	0,0	0,0
Total (concept national)	11.834,1	11.120,8	66.685,1	88.689,2	52.657,4

Source: ICN

1. TABLEAU DES RESSOURCES 2014, À PRIX COURANTS (SUITE)

(millions d'euros)

	2014				
	Hébergement et restauration	Édition, audiovisuel et diffusion	Télécommunications	Activités informatiques et services d'information	Activités financières et d'assurance
Produits de l'agriculture, de la sylviculture et de la pêche	0,0	0,0	0,0	0,0	0,0
Produits des industries extractives	0,0	0,0	0,0	0,0	0,0
Produits des industries alimentaires, boissons et produits à base de tabac	47,1	0,0	0,0	0,0	0,0
Produits de l'industrie textile, de l'habillement et du cuir	0,0	0,0	0,0	0,0	0,0
Produits du travail du bois, papiers et cartons, travaux d'impression	0,0	435,3	0,0	2,0	1,3
Produits de la cokéfaction et du raffinage	0,0	0,0	0,0	0,0	0,0
Produits chimiques	0,0	0,0	0,0	0,0	0,0
Produits pharmaceutiques de base et préparations pharmaceutiques	0,0	0,0	0,0	0,0	0,0
Produits en caoutchouc et en plastique et autres produits minéraux non métalliques	0,0	0,0	0,0	0,0	0,0
Produits métallurgiques et produits métalliques, à l'exclusion des machines et équipements	0,0	0,0	0,0	0,0	0,0
Produits informatiques, électroniques et optiques	0,0	0,0	0,0	11,9	0,0
Équipements électriques	0,0	0,0	0,0	1,5	0,0
Machines et équipements n.c.a.	0,1	0,0	0,0	0,0	0,0
Matériels de transport	0,0	0,0	0,0	0,0	0,0
Meubles, autres produits manufacturés, réparation et installation de machines et d'équipements	0,0	0,0	0,0	18,0	0,0
Electricité, gaz, vapeur et air conditionné	0,0	0,0	0,0	0,0	0,0
Production et distribution d'eau; assainissement, gestion des déchets et dépollution	0,0	0,0	0,0	0,0	0,0
Constructions et travaux de construction	0,1	0,0	0,0	0,0	0,0
Commerce; réparation d'automobiles et de motocycles	0,0	0,0	0,0	0,0	0,0
Services de transport et d'entreposage	1,9	0,5	0,0	0,0	0,0
Services d'hébergement et de restauration	15.535,7	4,5	0,0	0,0	0,0
Services d'édition et diffusion, services audiovisuels	1,6	6.121,3	0,0	303,9	0,0
Services de télécommunications	0,4	0,0	10.903,9	96,0	0,0
Programmation, conseil et autres activités informatiques; services d'information	22,2	330,5	227,2	12.504,8	529,3
Services financiers et assurances	0,0	0,0	0,0	0,0	42.689,6
Services immobiliers	53,9	0,4	0,0	0,0	903,8
Services juridiques et comptables; services des sièges sociaux et de conseil en gestion; services d'architecture et d'ingénierie; services de contrôle et analyses techniques	0,0	0,0	0,0	0,0	324,7
Services de recherche et développement scientifique	0,3	55,6	36,6	499,1	213,0
Services de publicité et d'études de marché; autres services spécialisés, scientifiques et techniques; services vétérinaires	0,0	15,2	0,0	21,4	0,0
Services administratifs et d'assistance	229,2	39,6	198,4	327,6	6,3
Services d'administration publique et de défense; services de sécurité sociale obligatoire	0,0	0,0	0,0	0,0	0,0
Services de l'enseignement	0,0	0,0	0,0	7,8	0,0
Services de santé humaine	0,0	0,0	0,0	0,0	0,0
Services d'action sociale	0,0	0,0	0,0	0,0	0,0
Services artistiques et du spectacle et services récréatifs	47,7	85,7	0,0	0,0	0,0
Autres services	37,4	0,0	0,0	40,0	0,0
Services des ménages en tant qu'employeurs; biens et services divers produits par les ménages pour leur usage propre	0,0	0,0	0,0	0,0	0,0
Marges commerciales	0,1	60,9	28,5	257,0	0,0
Marges de transport	0,0	0,0	0,0	0,0	0,0
Total (concept intérieur)	15.977,6	7.149,5	11.394,6	14.091,2	44.668,0
Dépense de consommation finale des ménages résidents à l'étranger	0,0	0,0	0,0	0,0	0,0
Dépense de consommation finale des ménages non résidents en Belgique	0,0	0,0	0,0	0,0	0,0
Total (concept national)	15.977,6	7.149,5	11.394,6	14.091,2	44.668,0

Source: ICN

1. TABLEAU DES RESSOURCES 2014, À PRIX COURANTS (SUITE)

(millions d'euros)

	2014				
	Activités immo- bilières	Activités juridi- ques, compta- bles, de gestion, d'architecture, d'ingénierie, de contrôle et d'analyses tech- niques	Recherche-dé- veloppement scientifique	Autres activités spécialisées, scientifiques et techniques	Activités de ser- vices adminis- tratifs et de sou- tien
Produits de l'agriculture, de la sylviculture et de la pêche	0,0	0,0	0,0	111,0	0,0
Produits des industries extractives	0,0	0,0	0,0	0,0	68,5
Produits des industries alimentaires, boissons et produits à base de tabac	0,0	9,1	0,0	0,0	0,0
Produits de l'industrie textile, de l'habillement et du cuir	0,0	31,1	0,0	12,4	0,0
Produits du travail du bois, papiers et cartons, travaux d'impression	4,0	22,1	0,0	37,1	3,0
Produits de la cokéfaction et du raffinage	0,0	0,0	0,0	0,0	0,0
Produits chimiques	0,0	17,4	1,2	0,0	10,5
Produits pharmaceutiques de base et préparations pharmaceutiques	0,0	0,0	0,0	34,8	0,0
Produits en caoutchouc et en plastique et autres produits minéraux non métalliques	0,0	16,3	1,6	15,1	3,7
Produits métallurgiques et produits métalliques, à l'exclusion des machines et équipements	1,7	3,1	0,0	8,6	1,9
Produits informatiques, électroniques et optiques	0,0	236,3	0,0	0,0	3,7
Équipements électriques	0,0	2,7	22,8	0,0	0,0
Machines et équipements n.c.a.	0,3	135,1	0,0	51,2	11,9
Matériels de transport	0,0	9,8	0,0	0,0	0,0
Meubles, autres produits manufacturés, réparation et installation de machines et d'équipements	0,0	41,8	0,0	0,4	35,9
Electricité, gaz, vapeur et air conditionné	0,0	0,0	0,0	0,0	0,0
Production et distribution d'eau; assainissement, gestion des déchets et dépollution	0,0	0,0	0,0	0,0	0,0
Constructions et travaux de construction	291,7	34,6	0,0	15,0	1,5
Commerce; réparation d'automobiles et de motocycles	0,0	0,0	0,0	0,0	0,3
Services de transport et d'entreposage	0,5	437,1	0,0	90,0	7,2
Services d'hébergement et de restauration	0,0	0,0	0,0	0,0	0,0
Services d'édition et diffusion, services audiovisuels	0,0	143,2	0,0	7,0	0,0
Services de télécommunications	0,0	0,0	0,0	0,0	0,0
Programmation, conseil et autres activités informatiques; services d'information	14,5	442,2	142,4	97,5	312,5
Services financiers et assurances	0,0	58,1	0,0	0,0	7,9
Services immobiliers	42.709,6	0,0	0,0	17,1	92,3
Services juridiques et comptables; services des sièges sociaux et de conseil en gestion; services d'architecture et d'ingénierie; services de contrôle et analyses techniques	0,0	52.495,0	377,9	31,4	201,8
Services de recherche et développement scientifique	1,5	826,5	1.970,9	46,7	67,1
Services de publicité et d'études de marché; autres services spécialisés, scientifiques et techniques; services vétérinaires	0,0	379,6	0,0	7.506,3	39,6
Services administratifs et d'assistance	0,0	824,0	652,8	108,8	29.102,5
Services d'administration publique et de défense; services de sécurité sociale obligatoire	0,0	0,0	0,0	0,0	0,0
Services de l'enseignement	0,0	0,0	0,0	0,0	0,0
Services de santé humaine	0,0	0,0	0,0	0,0	0,1
Services d'action sociale	0,0	0,0	0,0	0,0	19,6
Services artistiques et du spectacle et services récréatifs	0,0	0,0	0,0	14,1	4,8
Autres services	0,0	35,5	21,1	0,0	0,0
Services des ménages en tant qu'employeurs; biens et services divers produits par les ménages pour leur usage propre	0,0	0,0	0,0	0,0	0,0
Marges commerciales	46,5	397,6	1,3	2,6	94,8
Marges de transport	0,0	0,0	0,0	0,0	0,0
Total (concept intérieur)	43.070,4	56.598,3	3.192,1	8.207,3	30.091,1
Dépense de consommation finale des ménages résidents à l'étranger	0,0	0,0	0,0	0,0	0,0
Dépense de consommation finale des ménages non résidents en Belgique	0,0	0,0	0,0	0,0	0,0
Total (concept national)	43.070,4	56.598,3	3.192,1	8.207,3	30.091,1

Source: ICN

1. TABLEAU DES RESSOURCES 2014, À PRIX COURANTS (SUITE)

(millions d'euros)

	2014				
	Administration publique	Enseignement	Activités pour la santé humaine	Hébergement médico-social et social et action sociale sans hébergement	Arts, spectacles et activités récréatives
Produits de l'agriculture, de la sylviculture et de la pêche	9,4	1,4	0,0	0,0	0,0
Produits des industries extractives	0,8	0,0	0,0	0,0	0,0
Produits des industries alimentaires, boissons et produits à base de tabac	0,0	3,5	0,0	0,0	0,0
Produits de l'industrie textile, de l'habillement et du cuir	0,0	16,2	0,0	0,0	17,0
Produits du travail du bois, papiers et cartons, travaux d'impression	0,0	18,8	0,0	0,0	0,0
Produits de la cokéfaction et du raffinage	0,0	0,0	0,0	0,0	0,0
Produits chimiques	0,0	0,0	0,0	0,0	0,0
Produits pharmaceutiques de base et préparations pharmaceutiques	0,0	0,0	0,0	0,0	0,0
Produits en caoutchouc et en plastique et autres produits minéraux non métalliques	0,0	0,0	0,0	0,0	0,0
Produits métallurgiques et produits métalliques, à l'exclusion des machines et équipements	3,9	0,0	0,0	0,0	0,0
Produits informatiques, électroniques et optiques	0,0	0,0	0,0	0,0	0,0
Équipements électriques	0,0	0,0	0,0	0,0	0,0
Machines et équipements n.c.a.	0,0	0,0	0,0	0,0	0,0
Matériels de transport	45,6	0,0	0,0	0,0	0,0
Meubles, autres produits manufacturés, réparation et installation de machines et d'équipements	0,0	0,0	0,0	0,0	0,0
Electricité, gaz, vapeur et air conditionné	0,0	0,0	0,0	0,0	0,0
Production et distribution d'eau; assainissement, gestion des déchets et dépollution	586,9	0,0	0,0	0,0	0,0
Constructions et travaux de construction	0,0	0,0	0,0	0,0	0,0
Commerce; réparation d'automobiles et de motocycles	0,0	15,2	0,0	0,0	0,0
Services de transport et d'entreposage	53,5	138,7	0,0	0,0	0,0
Services d'hébergement et de restauration	0,0	0,0	0,0	0,0	216,2
Services d'édition et diffusion, services audiovisuels	307,8	0,0	0,0	5,8	134,8
Services de télécommunications	0,0	0,0	0,0	0,0	0,0
Programmation, conseil et autres activités informatiques; services d'information	355,8	140,0	170,1	15,2	41,4
Services financiers et assurances	0,0	0,0	0,0	0,0	0,0
Services immobiliers	413,5	0,0	0,0	0,0	62,9
Services juridiques et comptables; services des sièges sociaux et de conseil en gestion; services d'architecture et d'ingénierie; services de contrôle et analyses techniques	0,0	0,0	0,0	0,0	0,0
Services de recherche et développement scientifique	885,0	2.903,4	71,3	6,7	6,8
Services de publicité et d'études de marché; autres services spécialisés, scientifiques et techniques; services vétérinaires	132,5	26,8	0,0	0,0	1,7
Services administratifs et d'assistance	0,0	76,1	0,0	0,0	77,1
Services d'administration publique et de défense; services de sécurité sociale obligatoire	33.771,9	0,0	0,0	0,0	0,0
Services de l'enseignement	163,6	26.201,2	0,0	0,0	22,5
Services de santé humaine	0,0	0,0	31.767,2	164,7	0,0
Services d'action sociale	123,3	1,1	2.319,0	12.438,8	0,0
Services artistiques et du spectacle et services récréatifs	1.774,3	4,3	0,0	0,0	5.109,6
Autres services	0,0	13,5	0,0	0,0	44,3
Services des ménages en tant qu'employeurs; biens et services divers produits par les ménages pour leur usage propre	0,0	0,0	0,0	0,0	0,0
Marges commerciales	0,0	0,0	0,0	0,0	18,8
Marges de transport	0,0	0,0	0,0	0,0	0,0
Total (concept intérieur)	38.627,7	29.560,2	34.327,5	12.631,2	5.753,2
Dépense de consommation finale des ménages résidents à l'étranger	0,0	0,0	0,0	0,0	0,0
Dépense de consommation finale des ménages non résidents en Belgique	0,0	0,0	0,0	0,0	0,0
Total (concept national)	38.627,7	29.560,2	34.327,5	12.631,2	5.753,2

Source: ICN

1. TABLEAU DES RESSOURCES 2014, À PRIX COURANTS (SUITE)

(millions d'euros)

	2014				Total des ressources aux prix de base
	Autres activités de services	Activités des ménages en tant qu'employeurs; activités indifférenciées des ménages en tant que producteurs de biens et services pour usage propre/holds for own use	Production aux prix de base	Importations de biens et de services	
Produits de l'agriculture, de la sylviculture et de la pêche	0,0	0,0	9.715,3	8.304,5	18.019,8
Produits des industries extractives	0,0	0,0	1.093,4	30.444,0	31.537,4
Produits des industries alimentaires, boissons et produits à base de tabac	0,0	0,0	37.982,3	18.659,2	56.641,5
Produits de l'industrie textile, de l'habillement et du cuir	0,0	0,0	4.837,8	8.073,5	12.911,3
Produits du travail du bois, papiers et cartons, travaux d'impression	0,0	0,0	11.380,1	5.506,9	16.887,0
Produits de la cokéfaction et du raffinage	0,0	0,0	26.301,7	16.483,0	42.784,7
Produits chimiques	0,0	0,0	36.428,6	27.288,8	63.717,4
Produits pharmaceutiques de base et préparations pharmaceutiques	0,0	0,0	9.082,4	7.705,3	16.787,7
Produits en caoutchouc et en plastique et autres produits minéraux non métalliques	0,0	0,0	12.702,9	9.846,5	22.549,4
Produits métallurgiques et produits métalliques, à l'exclusion des machines et équipements	0,0	0,0	27.331,5	16.387,7	43.719,2
Produits informatiques, électroniques et optiques	0,0	0,0	2.953,0	11.162,0	14.115,0
Équipements électriques	0,0	0,0	3.786,2	6.408,2	10.194,4
Machines et équipements n.c.a.	0,0	0,0	9.051,7	14.346,7	23.398,4
Matériels de transport	0,0	0,0	17.422,0	31.005,5	48.427,5
Meubles, autres produits manufacturés, réparation et installation de machines et d'équipements	20,0	0,0	10.370,7	13.277,2	23.647,9
Electricité, gaz, vapeur et air conditionné	0,0	0,0	11.440,2	8.989,1	20.429,3
Production et distribution d'eau; assainissement, gestion des déchets et dépollution	1,0	0,0	11.331,5	5.994,3	17.325,8
Constructions et travaux de construction	0,0	0,0	61.841,8	2.497,1	64.338,9
Commerce; réparation d'automobiles et de motocycles	0,0	0,0	10.032,2	2.619,0	12.651,2
Services de transport et d'entreposage	2,1	0,0	51.661,9	19.617,0	71.278,9
Services d'hébergement et de restauration	92,7	0,0	15.885,9	2.796,7	18.682,6
Services d'édition et diffusion, services audiovisuels	164,5	0,0	7.270,9	3.838,7	11.109,6
Services de télécommunications	0,0	0,0	11.621,6	2.280,8	13.902,4
Programmation, conseil et autres activités informatiques; services d'information	85,2	0,0	18.973,3	2.687,7	21.661,0
Services financiers et assurances	0,0	0,0	42.802,6	6.585,1	49.387,7
Services immobiliers	12,9	0,0	45.089,5	27,1	45.116,6
Services juridiques et comptables; services des sièges sociaux et de conseil en gestion; services d'architecture et d'ingénierie; services de contrôle et analyses techniques	168,0	0,0	58.585,7	15.685,2	74.270,9
Services de recherche et développement scientifique	26,1	0,0	12.681,2	5.142,6	17.823,8
Services de publicité et d'études de marché; autres services spécialisés, scientifiques et techniques; services vétérinaires	21,8	0,0	8.385,1	5.024,3	13.409,4
Services administratifs et d'assistance	507,1	0,0	36.767,3	5.910,9	42.678,2
Services d'administration publique et de défense; services de sécurité sociale obligatoire	0,0	0,0	33.771,9	0,0	33.771,9
Services de l'enseignement	181,0	0,0	26.583,9	107,7	26.691,6
Services de santé humaine	0,0	0,0	32.040,0	1,4	32.041,4
Services d'action sociale	3,1	0,0	14.904,9	20,7	14.925,6
Services artistiques et du spectacle et services récréatifs	0,0	0,0	7.040,6	382,7	7.423,3
Autres services	9.617,4	0,0	10.029,4	289,1	10.318,5
Services des ménages en tant qu'employeurs; biens et services divers produits par les ménages pour leur usage propre	0,0	413,9	413,9	0,0	413,9
Marges commerciales	22,3	0,0	78.848,1	0,0	78.848,1
Marges de transport	0,0	0,0	0,0	0,0	0,0
Total (concept intérieur)	10.925,1	413,9	828.445,0	315.396,0	1.143.841,0
Dépense de consommation finale des ménages résidents à l'étranger	0,0	0,0	0,0	12.803,7	12.803,7
Dépense de consommation finale des ménages non résidents en Belgique	0,0	0,0	0,0	0,0	0,0
Total (concept national)	10.925,1	413,9	828.445,0	328.199,7	1.156.644,7

Source: ICN

1. TABLEAU DES RESSOURCES 2014, À PRIX COURANTS (SUITE)

(millions d'euros)

	2014			Total des ressources aux prix d'acquisition
	Marges commerciales et de transport	Impôts sur les produits	Subventions sur les produits	
Produits de l'agriculture, de la sylviculture et de la pêche	5.280,2	473,8	-44,4	23.730,3
Produits des industries extractives	830,8	18,9	0,0	32.387,1
Produits des industries alimentaires, boissons et produits à base de tabac	14.594,7	6.267,8	-52,3	77.452,6
Produits de l'industrie textile, de l'habillement et du cuir	5.894,6	2.006,1	0,0	20.812,0
Produits du travail du bois, papiers et cartons, travaux d'impression	2.256,4	425,9	0,0	19.569,3
Produits de la cokéfaction et du raffinage	2.892,5	6.417,6	0,0	52.094,9
Produits chimiques	7.794,3	947,9	0,0	72.459,6
Produits pharmaceutiques de base et préparations pharmaceutiques	4.931,4	725,1	0,0	22.444,2
Produits en caoutchouc et en plastique et autres produits minéraux non métalliques	4.721,0	413,1	0,0	27.683,5
Produits métallurgiques et produits métalliques, à l'exclusion des machines et équipements	3.517,5	292,3	0,0	47.529,0
Produits informatiques, électroniques et optiques	5.512,8	737,2	0,0	20.365,0
Équipements électriques	3.091,4	487,5	0,0	13.773,3
Machines et équipements n.c.a.	4.928,1	237,9	0,0	28.564,4
Matériels de transport	5.090,2	1.990,5	0,0	55.508,2
Meubles, autres produits manufacturés, réparation et installation de machines et d'équipements	5.790,1	1.355,0	0,0	30.793,0
Electricité, gaz, vapeur et air conditionné	0,0	1.443,4	0,0	21.872,7
Production et distribution d'eau; assainissement, gestion des déchets et dépollution	465,4	405,7	-108,0	18.088,9
Constructions et travaux de construction	0,0	3.214,8	0,0	67.553,7
Commerce; réparation d'automobiles et de motocycles	0,0	681,5	0,0	13.332,7
Services de transport et d'entreposage	0,0	558,7	-1.635,5	70.202,1
Services d'hébergement et de restauration	0,0	1.573,4	0,0	20.256,0
Services d'édition et diffusion, services audiovisuels	1.239,5	502,9	0,0	12.852,0
Services de télécommunications	0,0	1.078,0	0,0	14.980,4
Programmation, conseil et autres activités informatiques; services d'information	0,0	461,1	0,0	22.122,1
Services financiers et assurances	0,0	2.876,6	-57,3	52.207,0
Services immobiliers	0,0	106,7	0,0	45.223,3
Services juridiques et comptables; services des sièges sociaux et de conseil en gestion; services d'architecture et d'ingénierie; services de contrôle et analyses techniques	0,0	5.271,0	0,0	79.541,9
Services de recherche et développement scientifique	0,0	32,5	0,0	17.856,3
Services de publicité et d'études de marché; autres services spécialisés, scientifiques et techniques; services vétérinaires	17,2	315,6	0,0	13.742,2
Services administratifs et d'assistance	0,0	1.566,1	0,0	44.244,3
Services d'administration publique et de défense; services de sécurité sociale obligatoire	0,0	0,0	0,0	33.771,9
Services de l'enseignement	0,0	323,0	0,0	27.014,6
Services de santé humaine	0,0	0,0	-11,9	32.029,5
Services d'action sociale	0,0	0,0	-24,9	14.900,7
Services artistiques et du spectacle et services récréatifs	0,0	433,3	0,0	7.856,6
Autres services	0,0	530,5	0,0	10.849,0
Services des ménages en tant qu'employeurs; biens et services divers produits par les ménages pour leur usage propre	0,0	0,0	0,0	413,9
Marges commerciales	-78.848,1	0,0	0,0	0,0
Marges de transport	0,0	0,0	0,0	0,0
Total (concept intérieur)	0,0	44.171,5	-1.934,4	1.186.078,2
Dépense de consommation finale des ménages résidents à l'étranger	0,0	0,0	0,0	12.803,7
Dépense de consommation finale des ménages non résidents en Belgique	0,0	0,0	0,0	0,0
Total (concept national)	0,0	44.171,5	-1.934,4	1.198.881,9

Source: ICN

2. TABLEAUX DES EMPLOIS 2014, À PRIX COURANTS

(millions d'euros)

	2014				
	Agriculture, syl- viculture et pêche	Industries ex- tractives	Fabrication de denrées alimen- taires, de bois- sons et de pro- duits à base de tabac	Fabrication de textiles, indus- trie de l'habillem- ent, industrie du cuir et de la chaussure	Travail du bois, industrie du pa- pier et imprime- rie
Produits de l'agriculture, de la sylviculture et de la pêche	1.155,3	0,0	9.492,5	59,2	442,3
Produits des industries extractives	6,1	89,2	41,9	4,1	35,0
Produits des industries alimentaires, boissons et produits à base de tabac	2.811,7	0,1	11.797,0	28,3	29,6
Produits de l'industrie textile, de l'habillement et du cuir	29,8	0,3	12,9	1.430,8	118,3
Produits du travail du bois, papiers et cartons, travaux d'impression	30,9	3,7	1.186,8	45,7	3.562,4
Produits de la cokéfaction et du raffinage	476,5	21,0	116,5	19,8	38,6
Produits chimiques	465,8	9,3	723,8	972,3	1.071,9
Produits pharmaceutiques de base et préparations pharmaceutiques	113,7	0,0	187,0	0,0	0,0
Produits en caoutchouc et en plastique et autres produits minéraux non métalliques	53,9	23,1	1.082,6	86,2	260,2
Produits métallurgiques et produits métalliques, à l'exclusion des machines et équipements	30,2	7,5	308,9	24,1	40,5
Produits informatiques, électroniques et optiques	2,7	0,7	0,0	0,0	0,0
Équipements électriques	16,1	0,5	0,9	4,1	0,0
Machines et équipements n.c.a.	171,3	7,4	27,6	1,6	22,1
Matériels de transport	7,8	0,4	0,4	0,0	0,3
Meubles, autres produits manufacturés, réparation et installation de machines et d'équipements	103,3	40,3	445,8	89,7	267,0
Electricité, gaz, vapeur et air conditionné	188,4	36,1	656,7	121,5	291,7
Production et distribution d'eau; assainissement, gestion des déchets et dépollution	15,9	4,8	107,6	17,5	522,1
Constructions et travaux de construction	100,7	17,7	107,5	8,5	17,3
Commerce; réparation d'automobiles et de motocycles	75,0	2,8	297,6	39,7	47,1
Services de transport et d'entreposage	210,7	102,7	1.433,2	203,8	614,7
Services d'hébergement et de restauration	13,3	2,3	35,5	8,6	10,8
Services d'édition et diffusion, services audiovisuels	3,8	1,0	315,8	14,1	12,0
Services de télécommunications	2,0	1,2	20,9	5,5	7,8
Programmation, conseil et autres activités informatiques; services d'information	3,6	13,1	70,7	8,2	17,8
Services financiers et assurances	270,1	12,2	533,7	73,1	189,9
Services immobiliers	28,0	10,9	146,4	24,3	48,6
Services juridiques et comptables; services des sièges sociaux et de conseil en gestion; services d'architecture et d'ingénierie; services de contrôle et analyses techniques	222,2	72,7	761,6	199,9	221,9
Services de recherche et développement scientifique	0,0	0,0	0,0	0,0	0,0
Services de publicité et d'études de marché; autres services spécialisés, scientifiques et techniques; services vétérinaires	348,2	2,4	179,5	19,7	35,6
Services administratifs et d'assistance	147,7	39,1	1.136,2	127,0	252,7
Services d'administration publique et de défense; services de sécurité sociale obligatoire	0,9	0,0	1,2	0,0	0,0
Services de l'enseignement	0,3	0,1	16,7	1,3	1,9
Services de santé humaine	0,4	0,1	2,9	2,6	0,6
Services d'action sociale	0,0	0,0	0,0	0,0	0,0
Services artistiques et du spectacle et services récréatifs	23,3	0,4	58,2	3,5	20,1
Autres services	9,3	0,4	37,6	2,4	13,2
Services des ménages en tant qu'employeurs; biens et services divers produits par les ménages pour leur usage propre	0,0	0,0	0,0	0,0	0,0
Marges commerciales	0,0	0,0	0,0	0,0	0,0
Marges de transport	0,0	0,0	0,0	0,0	0,0
Total (concept intérieur)	7.138,9	523,5	31.344,1	3.647,1	8.214,0
Dépense de consommation finale des ménages résidents à l'étranger	0,0	0,0	0,0	0,0	0,0
Dépense de consommation finale des ménages non résidents en Belgique	0,0	0,0	0,0	0,0	0,0
Total (concept national)	7.138,9	523,5	31.344,1	3.647,1	8.214,0
Rémunérations des salariés	531,4	165,2	4.630,3	956,1	1.929,9
Autres impôts moins subventions sur la production	-550,7	9,0	-151,2	-56,2	-123,2
Excédent brut d'exploitation / Revenu mixte brut	2.617,0	105,7	3.266,0	533,7	1.025,6
Valeur ajoutée brute	2.597,7	279,9	7.745,1	1.433,6	2.832,3

Source: ICN

2. TABLEAU DES EMPLOIS 2014, À PRIX COURANTS (SUITE)

(millions d'euros)

	2014				
	Cokéfaction et raffinage	Industrie chimique	Industrie pharmaceutique	Fabrication de produits en caoutchouc et en plastique ainsi que d'autres produits minéraux non métalliques	Métallurgie et fabrication de produits métalliques, à l'exception des machines et des équipements
Produits de l'agriculture, de la sylviculture et de la pêche	0,0	77,4	6,3	16,6	0,9
Produits des industries extractives	17.138,9	570,0	0,2	598,3	1.356,9
Produits des industries alimentaires, boissons et produits à base de tabac	121,6	605,0	10,1	1,4	1,0
Produits de l'industrie textile, de l'habillement et du cuir	1,5	44,7	85,2	56,2	27,4
Produits du travail du bois, papiers et cartons, travaux d'impression	9,9	347,7	153,5	378,7	120,7
Produits de la cokéfaction et du raffinage	9.556,7	3.017,3	8,1	406,0	150,4
Produits chimiques	2.991,0	11.051,5	1.107,7	2.085,5	563,5
Produits pharmaceutiques de base et préparations pharmaceutiques	3,8	32,6	1.292,5	0,0	0,0
Produits en caoutchouc et en plastique et autres produits minéraux non métalliques	16,7	418,9	176,0	1.948,8	585,7
Produits métallurgiques et produits métalliques, à l'exclusion des machines et équipements	50,5	651,1	5,8	364,2	11.075,2
Produits informatiques, électroniques et optiques	6,3	72,5	0,9	4,5	75,5
Équipements électriques	12,1	97,8	0,0	4,0	296,9
Machines et équipements n.c.a.	29,4	237,6	11,7	15,2	368,8
Matériels de transport	0,0	6,7	0,9	0,2	15,5
Meubles, autres produits manufacturés, réparation et installation de machines et d'équipements	85,3	152,8	100,2	229,5	574,5
Electricité, gaz, vapeur et air conditionné	284,6	1.398,8	116,1	398,1	676,0
Production et distribution d'eau; assainissement, gestion des déchets et dépollution	54,1	243,4	38,7	66,5	3.921,9
Constructions et travaux de construction	39,3	140,8	32,4	25,9	197,7
Commerce; réparation d'automobiles et de motocycles	55,8	179,5	16,5	85,6	132,3
Services de transport et d'entreposage	435,2	1.387,4	185,0	720,7	763,3
Services d'hébergement et de restauration	11,8	35,0	41,3	27,6	59,1
Services d'édition et diffusion, services audiovisuels	11,9	21,3	15,4	15,9	15,5
Services de télécommunications	31,2	43,7	31,6	17,2	33,3
Programmation, conseil et autres activités informatiques; services d'information	44,6	125,9	71,9	32,1	42,1
Services financiers et assurances	404,2	720,5	361,0	256,1	692,1
Services immobiliers	13,3	42,4	27,5	33,2	69,1
Services juridiques et comptables; services des sièges sociaux et de conseil en gestion; services d'architecture et d'ingénierie; services de contrôle et analyses techniques	1.193,0	1.026,5	849,4	451,1	701,7
Services de recherche et développement scientifique	0,0	0,0	1.851,3	0,0	0,0
Services de publicité et d'études de marché; autres services spécialisés, scientifiques et techniques; services vétérinaires	9,8	56,5	380,2	27,8	32,6
Services administratifs et d'assistance	176,8	654,0	1.198,0	460,7	685,2
Services d'administration publique et de défense; services de sécurité sociale obligatoire	0,0	0,0	0,2	0,6	6,5
Services de l'enseignement	2,7	7,4	17,4	4,7	14,2
Services de santé humaine	0,0	2,8	4,2	1,3	2,1
Services d'action sociale	0,0	0,0	0,0	0,0	0,0
Services artistiques et du spectacle et services récréatifs	0,1	6,1	3,2	10,0	15,7
Autres services	9,0	20,2	15,3	34,6	11,3
Services des ménages en tant qu'employeurs; biens et services divers produits par les ménages pour leur usage propre	0,0	0,0	0,0	0,0	0,0
Marges commerciales	0,0	0,0	0,0	0,0	0,0
Marges de transport	0,0	0,0	0,0	0,0	0,0
Total (concept intérieur)	32.801,1	23.495,8	8.215,7	8.778,8	23.284,6
Dépense de consommation finale des ménages résidents à l'étranger	0,0	0,0	0,0	0,0	0,0
Dépense de consommation finale des ménages non résidents en Belgique	0,0	0,0	0,0	0,0	0,0
Total (concept national)	32.801,1	23.495,8	8.215,7	8.778,8	23.284,6
Rémunérations des salariés	639,7	4.141,4	2.102,3	3.051,7	4.762,9
Autres impôts moins subventions sur la production	-31,8	-149,5	-110,6	-101,6	-238,8
Excédent brut d'exploitation / Revenu mixte brut	333,0	4.147,6	4.116,1	1.240,2	1.593,3
Valeur ajoutée brute	940,9	8.139,5	6.107,8	4.190,3	6.117,4

Source: ICN

2. TABLEAU DES EMPLOIS 2014, À PRIX COURANTS (SUITE)

(millions d'euros)

	2014				
	Fabrication de produits informatiques, électroniques et optiques	Fabrication d'équipements électriques	Fabrication de machines et équipements n.c.a.	Fabrication de matériels de transport	Autres industries manufacturières, réparation et installation de machines et d'équipements
Produits de l'agriculture, de la sylviculture et de la pêche	0,0	0,0	0,0	18,5	28,3
Produits des industries extractives	0,0	14,6	0,0	0,0	291,2
Produits des industries alimentaires, boissons et produits à base de tabac	0,0	0,0	0,0	3,0	0,0
Produits de l'industrie textile, de l'habillement et du cuir	0,8	0,6	4,0	71,5	234,1
Produits du travail du bois, papiers et cartons, travaux d'impression	20,7	34,4	36,7	59,9	374,8
Produits de la cokéfaction et du raffinage	4,9	21,1	59,4	31,2	118,6
Produits chimiques	165,6	179,3	30,0	149,3	277,8
Produits pharmaceutiques de base et préparations pharmaceutiques	0,0	0,0	0,0	0,7	0,0
Produits en caoutchouc et en plastique et autres produits minéraux non métalliques	80,1	184,4	230,0	1.105,2	223,1
Produits métallurgiques et produits métalliques, à l'exclusion des machines et équipements	165,8	584,5	1.121,6	900,1	524,6
Produits informatiques, électroniques et optiques	894,6	195,1	258,7	662,7	149,2
Équipements électriques	105,4	518,2	351,0	422,9	118,5
Machines et équipements n.c.a.	13,1	10,6	2.442,8	831,1	73,1
Matériels de transport	0,0	48,6	2,5	8.389,0	356,5
Meubles, autres produits manufacturés, réparation et installation de machines et d'équipements	25,4	34,3	157,9	359,2	651,1
Electricité, gaz, vapeur et air conditionné	22,6	40,2	64,3	120,9	59,4
Production et distribution d'eau; assainissement, gestion des déchets et dépollution	2,4	3,0	10,3	65,3	18,6
Constructions et travaux de construction	6,4	23,1	30,5	31,3	115,1
Commerce; réparation d'automobiles et de motocycles	5,3	14,6	55,3	37,5	82,0
Services de transport et d'entreposage	46,3	92,6	285,7	545,3	205,1
Services d'hébergement et de restauration	9,2	11,2	25,4	21,2	32,2
Services d'édition et diffusion, services audiovisuels	7,7	5,2	6,9	21,3	38,2
Services de télécommunications	5,8	5,2	11,7	10,7	18,5
Programmation, conseil et autres activités informatiques; services d'information	26,6	22,3	54,4	48,9	15,8
Services financiers et assurances	42,4	54,3	117,8	271,1	119,2
Services immobiliers	15,1	9,4	17,3	39,4	73,5
Services juridiques et comptables; services des sièges sociaux et de conseil en gestion; services d'architecture et d'ingénierie; services de contrôle et analyses techniques	193,1	132,7	290,3	389,6	380,5
Services de recherche et développement scientifique	0,0	0,0	0,0	0,0	0,0
Services de publicité et d'études de marché; autres services spécialisés, scientifiques et techniques; services vétérinaires	12,7	6,9	25,6	38,8	33,7
Services administratifs et d'assistance	100,9	129,9	167,7	372,0	212,5
Services d'administration publique et de défense; services de sécurité sociale obligatoire	0,1	0,0	0,1	0,1	0,6
Services de l'enseignement	1,2	2,1	3,4	4,4	11,4
Services de santé humaine	0,4	0,5	1,0	2,5	1,2
Services d'action sociale	0,0	0,0	0,0	0,0	0,0
Services artistiques et du spectacle et services récréatifs	0,3	4,5	1,5	7,9	8,7
Autres services	2,8	5,9	6,8	14,8	7,5
Services des ménages en tant qu'employeurs; biens et services divers produits par les ménages pour leur usage propre	0,0	0,0	0,0	0,0	0,0
Marges commerciales	0,0	0,0	0,0	0,0	0,0
Marges de transport	0,0	0,0	0,0	0,0	0,0
Total (concept intérieur)	1.977,7	2.389,3	5.870,6	15.047,3	4.854,6
Dépense de consommation finale des ménages résidents à l'étranger	0,0	0,0	0,0	0,0	0,0
Dépense de consommation finale des ménages non résidents en Belgique	0,0	0,0	0,0	0,0	0,0
Total (concept national)	1.977,7	2.389,3	5.870,6	15.047,3	4.854,6
Rémunérations des salariés	758,4	1.002,4	2.148,8	2.934,5	2.102,8
Autres impôts moins subventions sur la production	-146,4	-78,5	-96,0	-198,9	-41,0
Excédent brut d'exploitation / Revenu mixte brut	626,2	525,2	1.560,4	926,4	787,6
Valeur ajoutée brute	1.238,2	1.449,1	3.613,2	3.662,0	2.849,4

Source: ICN

2. TABLEAU DES EMPLOIS 2014, À PRIX COURANTS (SUITE)

(millions d'euros)

	2014				
	Production et distribution d'électricité, de gaz, de vapeur et d'air conditionné	Production et distribution d'eau, assainissement, gestion des déchets et dépollution	Construction	Commerce; réparation d'automobiles et de motocycles	Transports et entreposage
Produits de l'agriculture, de la sylviculture et de la pêche	0,0	4,0	13,0	737,7	0,4
Produits des industries extractives	166,0	9,7	241,9	18,0	4,8
Produits des industries alimentaires, boissons et produits à base de tabac	0,0	13,8	0,2	957,8	0,1
Produits de l'industrie textile, de l'habillement et du cuir	0,0	12,5	493,0	277,6	13,9
Produits du travail du bois, papiers et cartons, travaux d'impression	27,5	19,0	1.891,9	1.299,8	147,0
Produits de la cokéfaction et du raffinage	128,5	83,3	928,8	699,6	3.228,5
Produits chimiques	403,2	113,2	746,2	1.933,2	25,3
Produits pharmaceutiques de base et préparations pharmaceutiques	0,0	0,0	0,0	63,1	0,0
Produits en caoutchouc et en plastique et autres produits minéraux non métalliques	22,2	23,0	6.603,0	526,8	170,3
Produits métallurgiques et produits métalliques, à l'exclusion des machines et équipements	38,2	33,2	4.289,8	214,5	283,6
Produits informatiques, électroniques et optiques	41,7	17,7	1.077,8	254,4	72,6
Équipements électriques	346,0	16,5	1.935,7	113,6	23,8
Machines et équipements n.c.a.	0,0	44,9	1.230,2	57,4	20,3
Matériels de transport	0,0	6,2	0,2	486,0	306,7
Meubles, autres produits manufacturés, réparation et installation de machines et d'équipements	391,5	99,4	556,4	626,5	830,6
Electricité, gaz, vapeur et air conditionné	1.263,0	165,4	271,0	870,8	296,3
Production et distribution d'eau; assainissement, gestion des déchets et dépollution	323,5	4.608,1	439,1	187,5	94,1
Constructions et travaux de construction	466,6	336,6	17.773,4	291,2	196,6
Commerce; réparation d'automobiles et de motocycles	93,2	64,5	297,7	2.662,2	735,1
Services de transport et d'entreposage	614,0	455,8	824,9	8.737,2	15.880,1
Services d'hébergement et de restauration	28,7	7,9	185,4	813,1	659,2
Services d'édition et diffusion, services audiovisuels	48,7	4,5	96,0	1.246,6	200,3
Services de télécommunications	100,0	21,5	152,7	479,4	306,1
Programmation, conseil et autres activités informatiques; services d'information	55,9	13,0	155,6	1.240,0	347,4
Services financiers et assurances	179,4	822,4	1.042,0	2.272,6	1.078,0
Services immobiliers	57,0	15,8	739,1	2.983,8	939,2
Services juridiques et comptables; services des sièges sociaux et de conseil en gestion; services d'architecture et d'ingénierie; services de contrôle et analyses techniques	1.364,6	424,9	2.538,4	7.311,0	3.454,8
Services de recherche et développement scientifique	0,0	0,0	0,0	0,0	0,0
Services de publicité et d'études de marché; autres services spécialisés, scientifiques et techniques; services vétérinaires	91,0	4,6	237,0	2.586,2	220,0
Services administratifs et d'assistance	321,9	210,2	2.174,4	4.025,0	2.886,4
Services d'administration publique et de défense; services de sécurité sociale obligatoire	3,7	0,1	14,1	1,3	2,6
Services de l'enseignement	16,8	6,4	35,5	91,1	64,0
Services de santé humaine	0,1	2,0	8,6	25,0	23,7
Services d'action sociale	0,0	0,0	0,0	0,0	0,0
Services artistiques et du spectacle et services récréatifs	11,4	5,0	97,9	62,4	34,5
Autres services	27,8	5,0	32,2	388,9	370,7
Services des ménages en tant qu'employeurs; biens et services divers produits par les ménages pour leur usage propre	0,0	0,0	0,0	0,0	0,0
Marges commerciales	0,0	0,0	0,0	0,0	0,0
Marges de transport	0,0	0,0	0,0	0,0	0,0
Total (concept intérieur)	6.632,1	7.670,1	47.123,1	44.541,3	32.917,0
Dépense de consommation finale des ménages résidents à l'étranger	0,0	0,0	0,0	0,0	0,0
Dépense de consommation finale des ménages non résidents en Belgique	0,0	0,0	0,0	0,0	0,0
Total (concept national)	6.632,1	7.670,1	47.123,1	44.541,3	32.917,0
Rémunérations des salariés	2.033,7	2.025,2	10.239,4	25.029,8	12.843,2
Autres impôts moins subventions sur la production	460,6	-235,9	-157,2	-374,4	-463,6
Excédent brut d'exploitation / Revenu mixte brut	2.707,7	1.661,4	9.479,8	19.492,5	7.360,8
Valeur ajoutée brute	5.202,0	3.450,7	19.562,0	44.147,9	19.740,4

Source: ICN

2. TABLEAU DES EMPLOIS 2014, À PRIX COURANTS (SUITE)

(millions d'euros)

	2014				
	Hébergement et restauration	Édition, audiovisuel et diffusion	Télécommunications	Activités informatiques et services d'information	Activités financières et d'assurance
Produits de l'agriculture, de la sylviculture et de la pêche	414,4	0,0	0,0	7,6	0,0
Produits des industries extractives	0,0	0,0	0,0	6,1	0,1
Produits des industries alimentaires, boissons et produits à base de tabac	5.384,1	33,9	0,0	2,8	0,0
Produits de l'industrie textile, de l'habillement et du cuir	22,2	1,2	1,0	0,9	0,0
Produits du travail du bois, papiers et cartons, travaux d'impression	88,1	907,1	22,5	21,2	106,9
Produits de la cokéfaction et du raffinage	50,8	23,8	34,7	73,0	112,3
Produits chimiques	89,1	16,1	0,0	7,6	0,0
Produits pharmaceutiques de base et préparations pharmaceutiques	0,0	0,0	0,0	0,0	0,0
Produits en caoutchouc et en plastique et autres produits minéraux non métalliques	112,8	3,7	0,0	0,0	8,0
Produits métallurgiques et produits métalliques, à l'exclusion des machines et équipements	64,4	0,4	0,0	0,6	15,5
Produits informatiques, électroniques et optiques	0,9	1,4	278,1	13,3	2,6
Équipements électriques	0,6	0,6	0,0	0,5	0,0
Machines et équipements n.c.a.	13,2	0,0	3,6	0,0	2,9
Matériels de transport	0,1	0,1	0,0	0,2	0,0
Meubles, autres produits manufacturés, réparation et installation de machines et d'équipements	49,8	28,2	161,7	27,5	49,2
Electricité, gaz, vapeur et air conditionné	151,2	22,3	87,4	65,0	108,8
Production et distribution d'eau; assainissement, gestion des déchets et dépollution	51,7	2,3	2,5	1,8	16,0
Constructions et travaux de construction	65,8	15,5	19,0	21,5	21,4
Commerce; réparation d'automobiles et de motocycles	16,6	85,8	216,8	43,6	53,2
Services de transport et d'entreposage	50,3	328,1	122,3	94,8	580,1
Services d'hébergement et de restauration	41,4	104,7	63,9	102,5	694,0
Services d'édition et diffusion, services audiovisuels	27,9	1.105,7	107,4	260,4	118,3
Services de télécommunications	43,2	51,3	2.967,4	191,0	975,2
Programmation, conseil et autres activités informatiques; services d'information	23,7	48,4	1.279,4	3.962,5	1.124,5
Services financiers et assurances	437,7	127,7	306,5	271,9	11.996,6
Services immobiliers	510,0	61,2	164,6	168,8	656,5
Services juridiques et comptables; services des sièges sociaux et de conseil en gestion; services d'architecture et d'ingénierie; services de contrôle et analyses techniques	577,7	386,0	329,1	1.039,6	4.173,6
Services de recherche et développement scientifique	0,0	0,0	0,0	0,0	0,0
Services de publicité et d'études de marché; autres services spécialisés, scientifiques et techniques; services vétérinaires	142,6	266,7	140,5	92,1	749,8
Services administratifs et d'assistance	585,6	452,7	211,3	727,6	1.259,0
Services d'administration publique et de défense; services de sécurité sociale obligatoire	1,8	2,6	0,0	5,5	13,9
Services de l'enseignement	8,0	2,9	17,7	46,8	124,7
Services de santé humaine	1,2	0,1	1,7	0,3	3,8
Services d'action sociale	0,0	0,0	0,0	0,0	0,0
Services artistiques et du spectacle et services récréatifs	104,1	66,9	23,2	14,6	104,4
Autres services	63,0	12,2	9,3	73,4	198,6
Services des ménages en tant qu'employeurs; biens et services divers produits par les ménages pour leur usage propre	0,0	0,0	0,0	0,0	0,0
Marges commerciales	0,0	0,0	0,0	0,0	0,0
Marges de transport	0,0	0,0	0,0	0,0	0,0
Total (concept intérieur)	9.194,0	4.159,6	6.571,6	7.345,0	23.269,9
Dépense de consommation finale des ménages résidents à l'étranger	0,0	0,0	0,0	0,0	0,0
Dépense de consommation finale des ménages non résidents en Belgique	0,0	0,0	0,0	0,0	0,0
Total (concept national)	9.194,0	4.159,6	6.571,6	7.345,0	23.269,9
Rémunérations des salariés	3.806,4	1.542,6	1.854,2	4.376,0	10.011,5
Autres impôts moins subventions sur la production	38,6	-26,2	6,3	-114,6	1.894,5
Excédent brut d'exploitation / Revenu mixte brut	2.938,6	1.473,5	2.962,5	2.484,8	9.492,1
Valeur ajoutée brute	6.783,6	2.989,9	4.823,0	6.746,2	21.398,1

Source: ICN

2. TABLEAU DES EMPLOIS 2014, À PRIX COURANTS (SUITE)

(millions d'euros)

	2014				
	Activités immo- bilières	Activités juridi- ques, comp- tables, de gestion, d'architecture, d'ingénierie, de contrôle et d'analyses tech- niques	Recherche-dé- veloppement scientifique	Autres activités spécialisées, scientifiques et techniques	Activités de ser- vices adminis- tratifs et de sou- tien
Produits de l'agriculture, de la sylviculture et de la pêche	3,3	6,6	0,0	0,1	63,3
Produits des industries extractives	7,0	3,3	0,0	0,0	54,3
Produits des industries alimentaires, boissons et produits à base de tabac	0,6	3,3	0,0	5,7	14,0
Produits de l'industrie textile, de l'habillement et du cuir	12,1	38,5	0,4	0,9	44,7
Produits du travail du bois, papiers et cartons, travaux d'impression	48,4	274,9	0,7	251,0	229,9
Produits de la cokéfaction et du raffinage	96,6	194,8	11,7	19,5	357,9
Produits chimiques	25,0	26,1	10,1	97,4	82,3
Produits pharmaceutiques de base et préparations pharmaceutiques	0,0	16,8	153,5	59,1	0,9
Produits en caoutchouc et en plastique et autres produits minéraux non métalliques	91,3	39,0	0,0	19,0	334,2
Produits métallurgiques et produits métalliques, à l'exclusion des machines et équipe- ments	78,3	37,5	13,4	9,0	31,8
Produits informatiques, électroniques et optiques	5,8	23,3	4,9	12,8	5,0
Équipements électriques	0,0	0,6	0,2	4,7	0,6
Machines et équipements n.c.a.	2,6	0,5	15,5	0,0	18,1
Matériels de transport	0,0	248,2	0,0	0,0	12,8
Meubles, autres produits manufacturés, réparation et installation de machines et d'équipe- ments	152,4	622,6	42,0	78,3	175,3
Electricité, gaz, vapeur et air conditionné	854,6	244,1	35,5	28,6	72,5
Production et distribution d'eau; assainissement, gestion des déchets et dépollution	97,6	33,5	14,1	10,5	65,6
Constructions et travaux de construction	2.419,9	199,2	12,4	9,3	107,5
Commerce; réparation d'automobiles et de motocycles	70,2	135,2	1,5	11,3	738,1
Services de transport et d'entreposage	155,7	848,9	23,1	129,1	2.631,4
Services d'hébergement et de restauration	34,1	654,0	9,6	13,4	993,3
Services d'édition et diffusion, services audiovisuels	58,0	216,5	7,6	1.502,6	132,7
Services de télécommunications	95,4	606,7	21,3	36,3	152,2
Programmation, conseil et autres activités informatiques; services d'information	62,7	832,0	12,6	104,7	754,3
Services financiers et assurances	4.329,6	3.222,8	49,5	239,3	930,2
Services immobiliers	816,9	1.658,8	39,7	45,9	349,8
Services juridiques et comptables; services des sièges sociaux et de conseil en gestion; services d'architecture et d'ingénierie; services de contrôle et analyses techniques	1.314,6	13.584,5	238,9	1.417,2	1.870,5
Services de recherche et développement scientifique	0,0	0,0	392,6	0,0	0,0
Services de publicité et d'études de marché; autres services spécialisés, scientifiques et techniques; services vétérinaires	74,9	442,7	13,1	1.323,1	146,9
Services administratifs et d'assistance	940,1	2.065,1	489,3	344,9	3.971,2
Services d'administration publique et de défense; services de sécurité sociale obligatoire	1,0	5,0	0,1	0,4	0,1
Services de l'enseignement	11,8	93,8	41,3	3,6	44,5
Services de santé humaine	0,4	12,7	0,1	0,4	4,6
Services d'action sociale	0,0	0,0	0,0	0,0	0,0
Services artistiques et du spectacle et services récréatifs	10,4	61,6	1,1	22,2	59,4
Autres services	41,9	183,7	2,3	7,4	167,3
Services des ménages en tant qu'employeurs; biens et services divers produits par les ménages pour leur usage propre	0,0	0,0	0,0	0,0	0,0
Marges commerciales	0,0	0,0	0,0	0,0	0,0
Marges de transport	0,0	0,0	0,0	0,0	0,0
Total (concept intérieur)	11.913,2	26.636,8	1.658,1	5.807,7	14.617,2
Dépense de consommation finale des ménages résidents à l'étranger	0,0	0,0	0,0	0,0	0,0
Dépense de consommation finale des ménages non résidents en Belgique	0,0	0,0	0,0	0,0	0,0
Total (concept national)	11.913,2	26.636,8	1.658,1	5.807,7	14.617,2
Rémunérations des salariés	939,0	8.761,7	997,1	1.059,8	12.517,4
Autres impôts moins subventions sur la production	3.661,5	-283,7	-298,2	20,6	-2.323,3
Excédent brut d'exploitation / Revenu mixte brut	26.556,7	21.483,5	835,1	1.319,2	5.279,8
Valeur ajoutée brute	31.157,2	29.961,5	1.534,0	2.399,6	15.473,9

Source: ICN

2. TABLEAU DES EMPLOIS 2014, À PRIX COURANTS (SUITE)

(millions d'euros)

	2014				
	Administration publique	Enseignement	Activités pour la santé humaine	Hébergement médico-social et social et action sociale sans hébergement	Arts, spectacles et activités récréatives
Produits de l'agriculture, de la sylviculture et de la pêche	21,4	2,5	63,7	193,3	1,5
Produits des industries extractives	18,9	0,0	0,9	0,6	0,1
Produits des industries alimentaires, boissons et produits à base de tabac	290,9	73,7	451,6	516,2	182,8
Produits de l'industrie textile, de l'habillement et du cuir	55,9	5,9	91,6	25,0	42,5
Produits du travail du bois, papiers et cartons, travaux d'impression	444,8	113,4	223,1	32,6	87,3
Produits de la cokéfaction et du raffinage	423,4	55,0	199,4	90,8	25,1
Produits chimiques	97,7	33,2	583,5	51,0	7,6
Produits pharmaceutiques de base et préparations pharmaceutiques	15,5	1,9	3.384,3	87,1	0,2
Produits en caoutchouc et en plastique et autres produits minéraux non métalliques	98,6	0,9	46,7	8,1	2,4
Produits métallurgiques et produits métalliques, à l'exclusion des machines et équipements	221,9	0,0	28,0	3,3	23,9
Produits informatiques, électroniques et optiques	153,9	12,8	71,9	14,6	0,1
Équipements électriques	46,9	4,0	3,8	0,9	0,8
Machines et équipements n.c.a.	44,6	3,4	53,7	1,8	1,4
Matériels de transport	92,7	0,3	17,2	2,5	0,2
Meubles, autres produits manufacturés, réparation et installation de machines et d'équipements	109,1	71,2	726,9	123,0	117,5
Electricité, gaz, vapeur et air conditionné	183,8	134,6	143,3	143,0	57,2
Production et distribution d'eau; assainissement, gestion des déchets et dépollution	805,0	21,7	100,3	47,5	15,6
Constructions et travaux de construction	465,0	162,8	132,5	145,5	57,2
Commerce; réparation d'automobiles et de motocycles	89,4	26,8	161,3	20,0	4,9
Services de transport et d'entreposage	872,0	256,6	298,2	221,2	125,1
Services d'hébergement et de restauration	220,0	367,0	374,7	126,6	154,5
Services d'édition et diffusion, services audiovisuels	56,8	144,4	59,7	19,9	102,3
Services de télécommunications	204,0	66,4	125,5	49,1	26,8
Programmation, conseil et autres activités informatiques; services d'information	392,0	47,8	355,6	12,3	37,0
Services financiers et assurances	336,8	229,0	575,0	219,1	176,9
Services immobiliers	869,5	380,3	565,4	258,8	149,3
Services juridiques et comptables; services des sièges sociaux et de conseil en gestion; services d'architecture et d'ingénierie; services de contrôle et analyses techniques	2.173,2	335,5	1.187,9	292,7	415,6
Services de recherche et développement scientifique	0,0	0,0	0,0	0,0	0,0
Services de publicité et d'études de marché; autres services spécialisés, scientifiques et techniques; services vétérinaires	259,7	248,5	22,3	2,1	213,6
Services administratifs et d'assistance	562,0	333,1	1.867,3	262,2	369,1
Services d'administration publique et de défense; services de sécurité sociale obligatoire	0,0	0,0	15,8	7,2	2,4
Services de l'enseignement	25,6	1.105,6	20,8	32,6	5,5
Services de santé humaine	27,9	4,4	3.894,3	48,2	5,9
Services d'action sociale	0,0	0,0	0,0	0,0	0,0
Services artistiques et du spectacle et services récréatifs	218,0	36,9	114,3	3,5	902,1
Autres services	16,8	62,3	468,9	72,5	12,5
Services des ménages en tant qu'employeurs; biens et services divers produits par les ménages pour leur usage propre	0,0	0,0	0,0	0,0	0,0
Marges commerciales	0,0	0,0	0,0	0,0	0,0
Marges de transport	0,0	0,0	0,0	0,0	0,0
Total (concept intérieur)	9.913,7	4.341,9	16.429,4	3.134,8	3.326,9
Dépense de consommation finale des ménages résidents à l'étranger	0,0	0,0	0,0	0,0	0,0
Dépense de consommation finale des ménages non résidents en Belgique	0,0	0,0	0,0	0,0	0,0
Total (concept national)	9.913,7	4.341,9	16.429,4	3.134,8	3.326,9
Rémunérations des salariés	25.934,5	22.295,9	11.775,3	9.802,0	1.358,0
Autres impôts moins subventions sur la production	-424,9	-278,1	-996,3	-1.221,5	-64,8
Excédent brut d'exploitation / Revenu mixte brut	3.204,4	3.200,5	7.119,1	915,9	1.133,1
Valeur ajoutée brute	28.714,0	25.218,3	17.898,1	9.496,4	2.426,3

Source: ICN

2. TABLEAU DES EMPLOIS 2014, À PRIX COURANTS (SUITE)

(millions d'euros)

	2014				
	Autres activités de services	Activités des ménages en tant qu'employeurs; activités indifférenciées des ménages en tant que producteurs de biens et services pour usage proprehouseholds for own use	Total de la consommation intermédiaire aux prix d'acquisition	Dépenses de consommation individuelle des ménages	Dépenses de consommation individuelle des ISBL
Produits de l'agriculture, de la sylviculture et de la pêche	34,0	0,0	12.864,2	5.844,2	0,0
Produits des industries extractives	0,0	0,0	20.678,1	82,3	0,0
Produits des industries alimentaires, boissons et produits à base de tabac	50,9	0,0	23.391,0	29.864,6	0,0
Produits de l'industrie textile, de l'habillement et du cuir	150,2	0,0	3.408,3	10.524,6	0,0
Produits du travail du bois, papiers et cartons, travaux d'impression	107,0	0,0	12.710,1	1.508,3	0,0
Produits de la cokéfaction et du raffinage	99,8	0,0	20.983,7	9.725,6	0,0
Produits chimiques	321,0	0,0	26.513,0	3.392,1	0,0
Produits pharmaceutiques de base et préparations pharmaceutiques	0,0	0,0	5.413,0	2.370,4	0,0
Produits en caoutchouc et en plastique et autres produits minéraux non métalliques	90,7	0,0	14.675,5	1.833,4	0,0
Produits métallurgiques et produits métalliques, à l'exclusion des machines et équipements	5,2	0,0	21.247,2	799,4	0,0
Produits informatiques, électroniques et optiques	0,6	0,0	4.389,7	2.299,3	0,0
Équipements électriques	2,7	0,0	4.451,0	2.453,7	0,0
Machines et équipements n.c.a.	5,0	0,0	5.782,5	393,4	0,0
Matériels de transport	9,0	0,0	10.011,2	6.635,1	0,0
Meubles, autres produits manufacturés, réparation et installation de machines et d'équipements	81,6	0,0	8.436,7	6.398,1	0,0
Electricité, gaz, vapeur et air conditionné	77,5	0,0	9.751,1	6.161,2	0,0
Production et distribution d'eau; assainissement, gestion des déchets et dépollution	23,5	0,0	12.053,9	2.022,7	0,0
Constructions et travaux de construction	79,7	0,0	23.892,7	653,5	0,0
Commerce; réparation d'automobiles et de motocycles	37,9	0,0	6.692,0	4.084,3	0,0
Services de transport et d'entreposage	359,4	0,0	40.839,9	2.504,7	0,0
Services d'hébergement et de restauration	406,9	0,0	6.399,5	12.097,9	0,0
Services d'édition et diffusion, services audiovisuels	40,4	0,0	6.063,0	2.985,6	0,0
Services de télécommunications	82,9	0,0	7.000,7	5.101,3	0,0
Programmation, conseil et autres activités informatiques; services d'information	84,8	0,0	11.544,3	0,0	0,0
Services financiers et assurances	290,2	0,0	33.250,8	11.215,4	0,0
Services immobiliers	320,9	0,0	12.349,5	32.648,1	0,0
Services juridiques et comptables; services des sièges sociaux et de conseil en gestion; services d'architecture et d'ingénierie; services de contrôle et analyses techniques	1.189,4	0,0	52.705,9	806,1	0,0
Services de recherche et développement scientifique	0,0	0,0	2.243,9	0,0	51,0
Services de publicité et d'études de marché; autres services spécialisés, scientifiques et techniques; services vétérinaires	216,2	0,0	8.703,6	392,0	0,0
Services administratifs et d'assistance	405,9	0,0	30.324,5	7.558,8	0,0
Services d'administration publique et de défense; services de sécurité sociale obligatoire	3,4	0,0	91,1	2.701,7	0,0
Services de l'enseignement	26,0	0,0	1.914,1	1.260,5	303,1
Services de santé humaine	6,4	0,0	4.094,5	6.230,0	0,0
Services d'action sociale	0,0	0,0	0,0	6.336,3	1.666,0
Services artistiques et du spectacle et services récréatifs	36,2	0,0	2.153,7	3.170,2	223,3
Autres services	962,2	0,0	3.370,0	4.531,5	2.834,3
Services des ménages en tant qu'employeurs; biens et services divers produits par les ménages pour leur usage propre	0,0	0,0	0,0	413,9	0,0
Marges commerciales	0,0	0,0	0,0	0,0	0,0
Marges de transport	0,0	0,0	0,0	0,0	0,0
Total (concept intérieur)	5.607,5	0,0	470.394,0	197.000,4	5.077,7
Dépense de consommation finale des ménages résidents à l'étranger	0,0	0,0	0,0	12.803,7	0,0
Dépense de consommation finale des ménages non résidents en Belgique	0,0	0,0	0,0	7.992,8	0,0
Total (concept national)	5.607,5	0,0	470.394,0	201.811,3	5.077,7
Rémunérations des salariés	3.375,3	413,9			
Autres impôts moins subventions sur la production	-76,6	0,0			
Excédent brut d'exploitation / Revenu mixte brut	2.018,9	0,0			
Valeur ajoutée brute	5.317,6	413,9			

Source: ICN

2. TABLEAU DES EMPLOIS 2014, À PRIX COURANTS (SUITE)

(millions d'euros)

	2014					Total des emplois de biens et de services aux prix d'acquisition
	Dépenses de consommation individuelle des administrations publiques	Dépenses de consommation collective des administrations publiques	Formation brute de capital fixe	Variation des stocks	Exportations de biens et de services	
Produits de l'agriculture, de la sylviculture et de la pêche	0,0	0,0	197,4	54,4	4.770,1	23.730,3
Produits des industries extractives	0,0	0,0	0,0	104,7	11.522,0	32.387,1
Produits des industries alimentaires, boissons et produits à base de tabac	0,0	0,0	0,0	-56,9	24.253,9	77.452,6
Produits de l'industrie textile, de l'habillement et du cuir	0,0	0,0	0,0	-3,2	6.882,3	20.812,0
Produits du travail du bois, papiers et cartons, travaux d'impression	0,0	0,0	29,3	26,3	5.295,3	19.569,3
Produits de la cokéfaction et du raffinage	0,0	0,0	0,0	-23,8	21.409,4	52.094,9
Produits chimiques	0,0	0,0	53,9	475,2	42.025,4	72.459,6
Produits pharmaceutiques de base et préparations pharmaceutiques	2.746,4	0,0	0,0	408,3	11.506,1	22.444,2
Produits en caoutchouc et en plastique et autres produits minéraux non métalliques	0,0	0,0	25,0	80,0	11.069,6	27.683,5
Produits métallurgiques et produits métalliques, à l'exclusion des machines et équipements	0,0	0,0	3.160,7	-249,0	22.570,7	47.529,0
Produits informatiques, électroniques et optiques	0,0	0,0	6.841,3	62,3	6.772,4	20.365,0
Équipements électriques	0,0	0,0	1.846,0	28,2	4.994,4	13.773,3
Machines et équipements n.c.a.	0,0	0,0	7.627,8	7,1	14.753,6	28.564,4
Matériels de transport	0,0	0,0	8.538,9	242,1	30.080,9	55.508,2
Meubles, autres produits manufacturés, réparation et installation de machines et d'équipements	369,0	0,0	2.057,3	-11,9	13.543,8	30.793,0
Électricité, gaz, vapeur et air conditionné	301,6	0,0	0,0	0,0	5.658,8	21.872,7
Production et distribution d'eau; assainissement, gestion des déchets et dépollution	0,0	1.628,7	0,0	0,0	2.383,6	18.088,9
Constructions et travaux de construction	0,0	0,0	39.200,0	0,0	3.807,5	67.553,7
Commerce; réparation d'automobiles et de motocycles	0,0	0,0	0,0	0,0	2.556,4	13.332,7
Services de transport et d'entreposage	0,0	6.565,7	0,0	0,0	20.291,8	70.202,1
Services d'hébergement et de restauration	0,0	0,0	0,0	0,0	1.758,6	20.256,0
Services d'édition et diffusion, services audiovisuels	0,0	533,2	1.637,5	0,0	1.632,7	12.852,0
Services de télécommunications	0,0	0,0	0,0	0,0	2.878,4	14.980,4
Programmation, conseil et autres activités informatiques; services d'information	0,0	0,0	4.729,1	0,0	5.848,7	22.122,1
Services financiers et assurances	0,0	0,0	0,0	0,0	7.740,8	52.207,0
Services immobiliers	80,9	0,0	124,6	0,0	20,2	45.223,3
Services juridiques et comptables; services des sièges sociaux et de conseil en gestion; services d'architecture et d'ingénierie; services de contrôle et analyses techniques	0,0	0,0	4.914,2	0,0	21.115,7	79.541,9
Services de recherche et développement scientifique	0,0	1.956,2	10.746,3	0,0	2.858,9	17.856,3
Services de publicité et d'études de marché; autres services spécialisés, scientifiques et techniques; services vétérinaires	0,0	0,0	0,0	0,0	4.646,6	13.742,2
Services administratifs et d'assistance	0,0	0,0	397,5	0,0	5.963,5	44.244,3
Services d'administration publique et de défense; services de sécurité sociale obligatoire	5.727,0	23.995,9	0,0	0,0	1.256,2	33.771,9
Services de l'enseignement	23.322,4	0,0	0,0	0,0	214,5	27.014,6
Services de santé humaine	21.692,9	0,0	0,0	0,0	12,1	32.029,5
Services d'action sociale	6.815,2	0,0	0,0	0,0	83,2	14.900,7
Services artistiques et du spectacle et services récréatifs	1.669,1	0,0	187,6	0,0	452,7	7.856,6
Autres services	0,0	0,0	0,0	0,0	113,2	10.849,0
Services des ménages en tant qu'employeurs; biens et services divers produits par les ménages pour leur usage propre	0,0	0,0	0,0	0,0	0,0	413,9
Marges commerciales	0,0	0,0	0,0	0,0	0,0	0,0
Marges de transport	0,0	0,0	0,0	0,0	0,0	0,0
Total (concept intérieur)	62.724,5	34.679,7	92.314,4	1.143,8	322.743,5	1.186.078,2
Dépense de consommation finale des ménages résidents à l'étranger	0,0	0,0	0,0	0,0	0,0	12.803,7
Dépense de consommation finale des ménages non résidents en Belgique	0,0	0,0	0,0	0,0	7.992,8	0,0
Total (concept national)	62.724,5	34.679,7	92.314,4	1.143,8	330.736,3	1.198.881,9
Rémunérations des salariés						
Autres impôts moins subventions sur la production						
Excédent brut d'exploitation / Revenu mixte brut						
Valeur ajoutée brute						

Source: ICN

Note méthodologique

1. Les tableaux des ressources et des emplois dans les comptes nationaux

L'élaboration des comptes nationaux de la Belgique s'effectue conformément à la méthodologie du Système européen des comptes nationaux et régionaux SEC 2010¹. Ceux-ci s'articulent autour de deux séries de tableaux, à savoir les comptes des secteurs et le cadre entrées-sorties.

Les comptes des secteurs fournissent pour chacun des secteurs institutionnels une description systématique des différentes phases du processus économique: production, formation du revenu, distribution du revenu, utilisation du revenu et accumulation financière et non financière.

Le cadre entrées-sorties décrit de manière détaillée le processus de production et les flux de biens et services et comprend les tableaux des ressources et des emplois (TRE) et les tableaux entrées-sorties symétriques (TES). La loi du 21 décembre 1994 relative à la création de l'Institut des comptes nationaux (ICN) attribue l'élaboration des TRE à la Banque nationale de Belgique (BNB) et celle des TES au Bureau fédéral du Plan (BFP). La présente publication contient les TRE à prix courants pour l'année 2014 selon le SEC 2010.

Les TRE sont des matrices fournissant une description détaillée des processus de production intérieurs et des transactions en produits de l'économie nationale par branche d'activité et par groupe de produits. Ils donnent un aperçu:

- de la structure des coûts de production;
- du revenu généré dans le processus de production;
- des flux de biens et services produits dans l'économie nationale;
- des flux de biens et services de et vers l'étranger.

¹ Le SEC 2010 a été approuvé comme Règlement européen (n°549/2013) par le Parlement européen et le Conseil de l'Union européenne le 21 mai 2013 (Journal Officiel de l'Union européenne 26 juin 2013).

Encadré 1: Principales différences entre les tableaux des ressources et des emplois (TRE) et les tableaux entrées - sorties (TES)

La différence majeure entre les TRE et les TES réside dans le fait que les TRE associent des groupes de produits à des branches d'activité, tandis que les TES associent soit des groupes de produits à des groupes de produits, soit des branches d'activité à des branches d'activité.

Par ailleurs, les TRE diffèrent des TES au niveau de l'hétérogénéité des branches d'activité. Lors de l'élaboration des comptes nationaux belges, et donc des TRE, l'entreprise est utilisée comme unité statistique. Cela signifie que les TRE contiennent des branches d'activité hétérogènes (c'est-à-dire des branches d'activité qui ont plus d'un produit comme production) étant donné qu'une seule entreprise peut exercer différentes activités. Afin de déterminer à quelle branche d'activité une entreprise appartient, l'activité principale de cette entreprise est utilisée comme critère et l'entreprise complète est classée dans cette branche d'activité. L'élaboration des TES requiert néanmoins des branches d'activité homogènes. C'est pourquoi, dans les TES, la production secondaire (c'est-à-dire la production des activités secondaires de l'entreprise) et les entrées y afférentes sont reclassées dans la branche d'activité correspondante.

Bien que les TRE et les TES offrent les uns et les autres un aperçu détaillé de la structure des ressources et des emplois de produits dans une économie, ils ont chacun leurs applications spécifiques: les TRE servent essentiellement à des fins statistiques tandis que les TES sont principalement destinés à des fins analytiques.

Les principales finalités statistiques des TRE sont:

- l'établissement des lacunes et des incohérences dans les sources utilisées pour l'élaboration des comptes nationaux;
- l'amélioration de la cohérence, de la plausibilité et de l'exhaustivité des données contenues dans les TRE et des chiffres dérivés.

Les TES, en revanche, peuvent être utilisés à diverses fins analytiques telles que:

- l'analyse de la production, de la structure des coûts et de la productivité;
- l'analyse des différents inputs de la production et des interdépendances entre des branches d'activité;
- les analyses d'impact.

2. Cohérence des tableaux des ressources et des emplois

Le tableau des ressources ventile les ressources de biens et services par produit et par origine, faisant la distinction entre la production intérieure et les importations. Le tableau des emplois, par contre, détaille les emplois de biens et services par produit et par type: consommation intermédiaire, consommation finale, formation brute de capital et exportations. Le tableau des emplois contient en outre, par branche d'activité, les composantes de la valeur ajoutée, à savoir la rémunération des salariés, les autres impôts moins subventions sur la production et l'excédent brut d'exploitation et le revenu mixte.

Les TRE offrent par conséquent un cadre intégré pour l'estimation simultanée du produit intérieur brut (PIB) selon les trois optiques, où la cohérence réciproque de ces optiques est garantie.

3. Composantes des tableaux des ressources et des emplois

La structure et les composantes des tableaux des ressources et des emplois sont expliquées à l'aide des TRE¹ agrégés pour l'année 2014, repris dans le tableau 1.

¹ Dans les tableaux statistiques repris dans la présente publication, les TRE sont reproduits au niveau de 38 branches d'activité et de 38 groupes de produits. La base de données statistiques "Belgostat" détaille plus amplement les TRE (64 branches d'activité et 64 groupes de produits) et peut être consultée sur Internet à la page: http://www.nbb.be/sdb/ReportFolders/ReportFolders.aspx?IF_ActivePathName=P/&If_Language=fra

TABEAU 1 **TABEAU AGRÉGÉ DES RESSOURCES ET DES EMPLOIS POUR L'ANNÉE 2014**
(à prix courants, en millions d'euros)

	Ressources								Emplois								
	Production par branche d'activité				Importations de biens et services	Marges	Impôts moins subventions sur les produits	Ressources totales, aux prix d'acquisition (= 4 + 5 + 6 + 7)	Consommation intermédiaire par branche d'activité			Emploi final			Emplois totaux, aux prix d'acquisition (= 12 + 13 + 14 + 15)		
	Agriculture, chasse et sylviculture; pêche et aquaculture	Industrie, y compris énergie et construction	Activités de services	Production totale, aux prix de base (= 1 + 2 + 3)					Agriculture, chasse et sylviculture; pêche et aquaculture	Industrie, y compris énergie et construction	Activités de services	Consommation intermédiaire totale, aux prix d'acquisition (= 9 + 10 + 11)	Consumptieve bestedingen	Dépenses de consommation finale		Formation brute de capital	
1	2	3	4	5	6	7	8	9	10	11	12	13	14	15	16		
Groupes de produits:																	
Produits agricoles, forestiers, de la pêche et de l'agriculture	1	9 591	3	122	9 716	8 304	5 280	430	23 730	1 155	10 159	1 550	12 864	5 844	252	4 770	23 730
Produits d'extraction, manufacturés, énergétiques et travaux de construction	2	106	287 069	8 164	295 339	234 075	72 311	27 226	628 951	4 625	178 107	45 057	227 789	92 164	70 469	238 529	628 951
Services	3	40	15 397	429 105	444 542	73 017	1 257	14 581	533 397	1 359	43 604	184 778	229 741	201 474	22 737	79 444	533 397
Services	4	0	8 214	70 634	78 848	0	-78 848	0	0								
Total (concept intérieur) (= 1 + 2 + 3 + 4)	5	9 737	310 683	508 025	828 445	315 396	0	42 237	1 186 078	7 139	231 870	231 385	470 394	299 482	93 458	322 744	1 186 078
Dépenses des résidents à l'étranger	6					12 804			12 804					12 804			12 804
Dépenses des non-résidents en Belgique	7								0					-7 993		7 993	0
Total (concept national) (= 5 + 6 + 7)	8	9 737	310 683	508 025	828 445	328 200	0	42 237	1 198 882	7 139	231 869	231 385	470 394	304 293	93 458	330 737	1 198 882
Rémunération des salariés	9									531	45 625	158 694	204 850				
Autres impôts moins subventions sur la production	10									-551	-1 447	-1 325	-3 323				
Excédent brut d'exploitation / Revenu mixte brut	11									2617	34 636	119 271	156 524				
Valeur ajoutée brute	12									2 598	78 813	276 640	358 051				

Source: ICN.

3.1 Le tableau des ressources

Le tableau des ressources présente les ressources totales de biens et services, à savoir la production totale et les importations. Il comprend en outre les marges ainsi que les impôts et les subventions sur les produits¹.

Dans l'exemple, les colonnes 1 à 4 comprennent la production et la colonne 5 présente les importations. La production est ventilée tant par branche d'activité que par groupe de produits (le tableau 1 comprend 3 branches d'activité et 3 groupes de produits) alors que toutes les autres composantes des ressources ne sont reprises que par groupe de produits.

3.1.1 Production

Le SEC 2010 distingue trois types de production qui constituent la production totale reprise dans le tableau des ressources:

- la production marchande;
- la production pour usage final propre;
- la production non marchande.

La production marchande est la plus importante des trois et comprend la production qui est écoulee sur un marché. Il s'agit ici de la majorité des biens et services produits, comme les denrées alimentaires, les voitures, les services bancaires.

La production pour usage final propre se compose des biens et services qui sont utilisés par l'unité qui les a produits. Des exemples de cette production sont les produits agricoles qui sont consommés directement par les agriculteurs, les services de logement produits par les propriétaires-occupants et les logiciels développés par les entreprises pour leur propre utilisation.

La production non marchande comprend la production de biens et services qui sont mis sur le marché gratuitement ou à des prix économiquement non significatifs. Cette production est réalisée par les administrations publiques ou par les institutions sans but lucratif au service des ménages (ISBLSM). Il s'agit ici de biens et de services tels que les services des administrations publiques, l'enseignement et l'action sociale.

3.1.2 Importations

Les importations de biens et de services consistent en flux de biens et services de non-résidents vers les résidents d'un pays. Elles sont reprises dans les TRE conformément au concept intérieur.

Le point 1.5 donne une explication plus détaillée des différences entre le concept intérieur et le concept national lors de l'établissement des comptes nationaux.

3.1.3 Marges

On distingue deux types de marges: les marges commerciales et les marges de transport. Les marges commerciales représentent la différence entre le prix de vente réalisé et le prix d'achat des biens destinés à la revente et constituent la production de l'activité commerciale d'une entreprise. En effet, une entreprise commerciale (par exemple une grande surface) achète des biens avec l'intention de revendre ces biens à ses clients sans modification. Elle fait office d'intermédiaire entre le producteur des biens et le consommateur final, sans transformer réellement les biens. Le SEC 2010 stipule que, dans le cas d'une activité commerciale, ce n'est pas le chiffre d'affaires mais les marges qui constituent la production de cette entreprise.

¹ Les marges et les impôts moins les subventions sur les produits sont des éléments d'évaluation qui permettent de passer du prix de base (le concept d'évaluation pertinent pour le tableau des ressources) au prix d'acquisition (le concept d'évaluation pertinent pour le tableau des emplois). Pour une explication plus détaillée des différents concepts d'évaluation, voir point 4.

Les marges de transport sont les frais, compris¹ dans le prix d'achat, que l'acquéreur d'un bien paie pour le transport du bien acheté.

Dans le tableau des ressources, les marges sont réparties tant par groupe de produits que par branche d'activité. Les montants par branche d'activité (ligne 4) indiquent la production des activités commerciales dans les branches d'activité correspondantes alors que les montants par groupe de produits (colonne 6) représentent les marges totales réalisées par produit. Le montant négatif qui est repris dans la ligne 4 de la colonne 6 (soit -78 848 millions d'euros en 2014) évite les doubles comptages dans les ressources totales. En effet, selon que l'on considère les ressources totales par branche d'activité ou par groupe de produits, les marges sont déjà reprises dans les ressources (respectivement à la ligne 4 ou à la colonne 6).

3.1.4 Impôts moins les subventions sur les produits

Les impôts et les subventions sur les produits sont les impôts ou les subventions qui sont payés ou reçus par unité produite ou traitée d'un bien ou d'un service. Des exemples de ces impôts et de ces subventions sont la TVA, les accises et certaines subventions agricoles.

3.2 Le tableau des emplois

Le tableau des emplois comprend la consommation intérieure totale de biens et de services, répartie entre les différentes catégories de dépenses: la consommation intermédiaire (colonnes 9 à 12 incluse), les emplois finals avec les dépenses de consommation finale (colonne 13), la formation brute de capital (colonne 14) et les exportations de biens et de services (colonne 15).

Tout comme la production dans le tableau des ressources, la consommation intermédiaire est ventilée par branche d'activité (colonnes 9 à 11) et par groupe de produits (lignes 1 à 3). Les autres catégories de dépenses ne sont réparties qu'en fonction des groupes de produits.

En outre, le tableau des emplois reprend les composantes de la valeur ajoutée par branche d'activité, à savoir la rémunération des salariés, les autres impôts moins les subventions sur la production et l'excédent brut d'exploitation ou le revenu mixte brut. Celles-ci sont reprises aux lignes 9 à 11.

Les différents éléments du tableau des emplois sont commentés ci-dessous.

3.2.1 Catégories de dépenses

3.2.1.1 CONSOMMATION INTERMÉDIAIRE

La consommation intermédiaire comprend les achats de biens et de services qui sont utilisés comme inputs dans un processus de production (comme les matières premières, l'énergie, les services de télécommunication, etc.). Font partie de la consommation intermédiaire les services des intermédiaires financiers indirectement mesurés (SIFIM). Les SIFIM sont la partie de la production des intermédiaires financiers. Ils sont calculés comme la différence entre les revenus sur les fonds (à l'exclusion des revenus sur fonds propres), et les intérêts² payés. Vu que les SIFIM sont une partie de la production totale, ils doivent entrer en compte dans les emplois dans les TRE. Suite à la mise en oeuvre d'un nouveau règlement européen, en janvier 2005, les SIFIM doivent être ventilés par branche d'activité. Contrairement à ce qui était fait auparavant, ils ne sont plus comptabilisés comme la consommation intermédiaire d'une branche fictive, mais bien comme consommation finale et comme consommation intermédiaire des différentes branches, ce qui en accroît la valeur ajoutée.

¹ Conceptuellement, la différence entre les marges de transport et les services de transport est difficile à faire. De ce fait il a été décidé de ne pas retenir les marges de transport mais seulement les services de transport dans les tableaux.

² En général, les intermédiaires financiers ne facturent pas tous les coûts des services qu'ils fournissent à leurs clients dans le cadre de l'intermédiation financière. Ces coûts non facturés sont indirectement compensés par une partie de la marge d'intérêt que réalisent les intermédiaires. Étant donné que la valeur de ces services ne peut être déduite des montants facturés, elle doit être évaluée de manière indirecte. Pour cette raison, on parle de services d'intermédiation financière indirectement mesurés.

3.2.1.2 DÉPENSES DE CONSOMMATION FINALE

Les dépenses de consommation finale sont les dépenses réalisées pour les biens et services destinés à la satisfaction directe des besoins individuels ou collectifs. Elles sont reprises dans les TRE selon le concept intérieur. Bien que le tableau 1 ne comprenne qu'une seule colonne (colonne 13), les tableaux statistiques de cette publication fournissent une ventilation des dépenses de consommation finale en fonction du secteur institutionnel¹ qui effectue les dépenses:

- les dépenses de consommation finale des ménages;
- les dépenses de consommation finale des institutions sans but lucratif au service des ménages (ISBLSM);
- les dépenses de consommation individuelle des administrations publiques;
- les dépenses de consommation collective des administrations publiques.

Avec près de 66 %, les dépenses de consommation finale des ménages représentent de loin la catégorie de dépenses de consommation la plus importante. Elles comprennent les achats de biens et de services de consommation des familles (comme les denrées alimentaires, les voitures, les assurances, etc.).

Les dépenses de consommation finale des ISBLSM comprennent la valeur des biens et services produits par les ISBLSM² et constituent donc la contrepartie de l'"autre production non marchande" de point 3.1). Il s'agit ici principalement de la production d'associations sans but lucratif (ASBL) qui produisent un bien ou un service dans l'intérêt général des ménages, par exemple les services produits par les syndicats, les associations de consommateurs et les fabriques d'église.

Les dépenses de consommation des administrations publiques comprennent, d'une part, la valeur des biens et services produits par les administrations publiques (par exemple l'enseignement) et, d'autre part, les achats par les administrations publiques des biens et services produits par d'autres producteurs, qui sont fournis aux ménages sous forme de prestations sociales en nature (par exemple des services médicaux). Selon que la jouissance des biens et services est individualisable ou pas, on parle de dépenses de consommation individuelle ou collective. Par 'dépenses de consommation individuelle', on entend que les biens et les services sont acquis par une personne, ce qui rend leur consommation par une autre personne impossible. Les interventions pour l'achat des médicaments par les ménages constituent un exemple de dépenses de consommation individuelle par les administrations publiques alors que les dépenses pour la défense nationale constituent un exemple de dépense de consommation collective des administrations publiques.

3.2.1.3 FORMATION BRUTE DE CAPITAL

La formation brute de capital est la somme, d'une part, de la formation brute de capital en actifs fixes et, d'autre part, des variations de stocks. Bien que l'exemple agrégé du tableau 1 ne comprenne qu'une colonne pour la formation brute de capital, les tableaux statistiques de la publication fournissent une répartition entre les deux composantes.

3.2.1.4 EXPORTATIONS DE BIENS ET DE SERVICES

Comme pour les importations, elles suivent le concept intérieur.

3.2.2 Composantes de la valeur ajoutée

3.2.2.1 RÉMUNÉRATION DES SALARIÉS

La rémunération des salariés comprend la rémunération totale (en espèces ou en nature) qu'un employeur doit à

1 Pour une description détaillée des secteurs institutionnels [Sociétés non financières (S11), Institutions financières (S12), Administrations publiques (S13), Ménages (S14) et Institutions sans but lucratif au service des ménages (S15)] et le système des comptes de secteurs, nous vous renvoyons à la publication «Comptes nationaux 1998, Partie III: Comptes détaillés et tableaux» qui peut être consultée sur Internet à l'adresse <http://www.nbb.be/doc/DQ/F/dq3/histo/NFDC98.pdf> et http://www.nbb.be/doc/dq/f_method/M_SEC2010_FR.pdf

2 L'estimation de la production des ISBLSM est décrite dans la publication «Comptes nationaux 1998, Partie III Comptes détaillés et tableaux» qui peut être consultée sur Internet à l'adresse <http://www.nbb.be/doc/DQ/F/dq3/histo/NFDC98.pdf>.

un salarié pour son travail. Outre le salaire que perçoit le salarié, la rémunération des salariés comprend également toutes les cotisations sociales versées par l'employeur aux institutions de sécurité sociale, indépendamment du fait qu'il s'agisse d'institutions collectives ou privées.

3.2.2.2 AUTRES IMPÔTS MOINS SUBVENTIONS SUR LA PRODUCTION

Les autres impôts et subventions sur la production sont prélevés ou attribués aux entreprises pour leur activité de production, indépendamment du volume ou de la valeur des biens ou services produits. Le précompte immobilier et la taxe de circulation constituent des exemples de ces impôts, alors que les subventions salariales ou en intérêts constituent des exemples de subventions sur la production.

3.2.2.3 EXCÉDENT BRUT D'EXPLOITATION / REVENU MIXTE BRUT

L'excédent d'exploitation et le revenu mixte sont deux termes qui désignent la même chose mais qui sont utilisés pour différents types d'entreprises¹ et sont équivalents à :

Valeur ajoutée brute

- Rémunération des salariés
- Autres impôts moins subventions sur la production
- = Excédent brut d'exploitation / revenu mixte brut

L'identité ci-dessus indique que l'excédent d'exploitation et le revenu mixte peuvent être considérés comme une échelle de mesure des bénéfices (éventuellement pertes) que les entreprises génèrent par leur activité de production.

4. Différents concepts d'évaluation des tableaux des ressources et des emplois

Lors de l'établissement des TRE, un concept d'évaluation pertinent est utilisé pour chaque transaction selon la qualité des unités² qui sont impliquées dans la transaction (par exemple producteur ou consommateur). De ce fait, un concept d'évaluation différent peut être utilisé pour la comptabilisation d'une seule et même transaction. En outre, il est important de savoir s'il s'agit d'une transaction entre, d'une part, deux unités résidentes ou, d'autre part, une unité résidente et une unité non résidente. Ces deux cas sont expliqués ci-dessous.

4.1 Transactions entre deux unités résidentes

La valeur des biens ou services qu'une unité produit n'est pas toujours équivalente au prix que paie l'utilisateur de ces biens ou services. En effet, l'utilisateur doit payer toutes sortes de coûts (comme la TVA et les marges sur les produits) qui n'ont pourtant aucun rapport avec la valeur des biens et des services pour le producteur. Pour tenir compte de cette différence, deux concepts d'évaluation sont utilisés lors de l'établissement des TRE, à savoir le prix de base et le prix d'acquisition.

Les prix de base constituent le concept d'évaluation pertinent pour les producteurs de biens et de services. Ils reflètent la valeur réelle de la production pour un producteur. De ce fait, la production³ est évaluée dans le tableau des ressources aux prix de base.

Par contre, les prix d'acquisition constituent le concept pertinent pour les transactions de dépenses. Ils reflètent

1 Le terme «Revenu mixte» n'est utilisé que pour les entreprises qui n'ont pas de personnalité juridique (p.ex. les indépendants). Ces entreprises sont toutes comprises dans le secteur des «Ménages (S14)». Outre le revenu mixte, ce secteur affiche également un excédent, résultant de la production de services de logement des propriétaires-occupants.

2 Le SEC 2010 est basé sur un système de «comptabilité en partie double». Chaque transaction implique toujours deux inscriptions dans le système. Lorsqu'un producteur vend des biens à un particulier (à des fins de consommation), une inscription sera faite dans le tableau des ressources (la production du produit) et une autre inscription sera faite dans le tableau des emplois (la dépense de consommation finale du produit).

3 Au point 3.1 les formes de production sont présentées: la production marchande, la production pour usage final propre et la production non marchande. Les deux premières sont évaluées aux prix de base. La production non marchande est évaluée aux coûts de production. Une caractéristique importante de cette production est en effet qu'elle est mise sur le marché à des prix économiquement non significatifs. Le prix de base n'est donc pas une bonne échelle de mesure de la valeur réelle de la production.

ce qu'un utilisateur des biens et services doit réellement payer pour l'acquisition de ces biens et services. En effet, outre la valeur «intrinsèque» de biens et services (le prix de base), le prix comprend souvent également la TVA, les autres impôts sur la production et les marges. C'est pourquoi les dépenses intérieures sont évaluées aux prix d'acquisition dans le tableau des emplois.

Le rapport entre le prix de base et le prix d'achat est le suivant:

Prix de base
+ Impôts moins les subventions sur les produits
+ Marges commerciales et de transport
= Prix d'acquisition

Les éléments qui permettent de passer des prix de base (dans le tableau des ressources) aux prix d'acquisition (dans le tableau des emplois) sont repris dans le tableau des ressources. Dans le tableau 1, ils figurent dans les colonnes 6 et 7.

4.2 Transactions entre une unité institutionnelle non résidente et une unité résidente

Dans le cas de transactions transfrontalières (importations ou exportations de biens), le SEC 2010 prévoit des concepts d'évaluation distincts. Le total des importations et le total des exportations doivent être évalués en fonction de leur valeur «franco à bord» (FAB) à la frontière du pays d'exportateur. La valeur FAB des exportations est calculée de la manière suivante:

Prix de base
+ Coûts de transport et de distribution jusqu'à la frontière du pays exportateur
+ Solde des impôts et subventions sur les biens exportés
= Valeur FAB

Bien que le total des importations soit évalué en fonction de la valeur FAB, le SEC 2010 stipule que les importations réparties par groupe de produits (comme reprises dans les TRE) doivent être évaluées en fonction de leur valeur «coût-assurance-fret» (CAF). Le prix CAF est le prix d'un bien à la frontière du pays importateur ou le prix d'un service fourni à un résident avant acquittement de tous les impôts et droits sur importations et paiements de toutes les marges commerciales et de transport dans le pays. Comme les impôts sur les produits et les marges ne sont pas compris dans la valeur CAF, l'évaluation des importations est cohérente avec celle de la production.

Les importations de biens sont évaluées sur la base de données douanières (pour les échanges extracommunautaires) ou à l'aide des informations Intrastat (pour les échanges intra-communautaires). Ces deux sources utilisent l'évaluation CAF. Cette évaluation est donc cohérente avec les TRE.

Afin de transposer l'évaluation des importations CAF en FAB, une correction relative aux coûts de transport et de services d'assurance entre les frontières du pays exportateur et du pays importateur doit être opérée. Par manque d'information, cette correction «CAF / FAB» n'est pas estimée. Le total des importations est donc évalué sur une base CAF tant dans les TRE que dans les comptes des secteurs.

5. Comparaison concept intérieur / concept national dans les tableaux des ressources et des emplois

Les TRE sont établis selon le concept intérieur, à la différence des comptes des secteurs qui sont établis selon le concept national. La différence entre ces deux concepts est liée au traitement, d'une part, des dépenses de consommation finale des Belges à l'étranger et, d'autre part, des dépenses de consommation des étrangers en Belgique.

Le concept intérieur comprend toutes les dépenses de consommation, effectuées par les résidents et les

non-résidents, sur le territoire d'un pays, alors que le concept national comprend toutes les dépenses de consommation des résidents d'un pays, indépendamment du fait qu'ils se trouvent sur le territoire de ce pays ou à l'étranger.

L'utilisation du concept intérieur dans les TRE est surtout liée à des considérations pratiques. Le total des dépenses de consommation des Belges à l'étranger et des dépenses de consommation finale des étrangers en Belgique provient de la balance des paiements. Si ces montants étaient repris dans les TRE, ils devraient être répartis entre les différents groupes de produits auxquels ils correspondent. Ces informations ne sont cependant pas disponibles et la répartition n'est donc pas possible.

Lorsque les comptes des secteurs sont comparés aux TRE, il convient également de transposer le concept intérieur en concept national pour les dépenses de consommation, les importations et les exportations¹. Le tableau 2 illustre la manière dont cette transposition est effectuée²:

TABEAU 2 **TRANSPPOSITION DU CONCEPT INTÉRIEUR EN CONCEPT NATIONAL**
(aux prix courants, en millions d'euros)

	2014
<i>Dépenses de consommation finale des ménages</i>	
Dépenses de consommation totales en fonction du concept intérieur	299 482
+ Dépenses de consommation des Belges à l'étranger	12 804
- Dépenses de consommation des étrangers en Belgique	7 993
= Dépenses de consommation totales en fonction du concept national	304 293
<i>Importations de biens et de services</i>	
Importations totales en fonction du concept intérieur	315 396
+ Dépenses de consommation des Belges à l'étranger	12 804
= Importations totales en fonction du concept national	328 200
<i>Exportations de biens et de services</i>	
Exportations totales en fonction du concept intérieur	322 744
+ Dépenses de consommation des étrangers en Belgique	7 993
= Exportations totales en fonction du concept national	330 737

Source: ICN

6. Équilibres dans les tableaux des ressources et des emplois

Les TRE constituent un système fermé. Par conséquent, une écriture dans les ressources implique une contrepartie dans les emplois. De ce fait, il existe deux équilibres fondamentaux dans les TRE qui doivent toujours être respectés, à savoir:

- un équilibre par branche d'activité ;
- un équilibre par groupe de produits.

L'équilibre par branche d'activité implique que l'identité suivante soit respectée pour chaque branche d'activité.

Production

=

Consommation intermédiaire + Valeur ajoutée

1 Les exportations et les importations doivent également être adaptées, étant donné que les dépenses de consommation des étrangers en Belgique constituent une exportation de biens et de services et, inversement, les dépenses de consommation des Belges représentent une importation de biens et de services de l'étranger.

2 Les chiffres indiqués à côté des variables proviennent du tableau 1 (données de 2010)

Dans l'exemple du tableau 1, cela signifie que le total des colonnes 1 à 3 (production) doit être égal à la somme des lignes 5 (consommation intermédiaire) et 12 (valeur ajoutée) dans les colonnes 9 à 11.

L'équilibre par groupe de produits indique que le total des ressources par groupe de produits doit être égal au total des emplois de ce même groupe de produits. Dès lors, l'égalité suivante doit toujours être respectée par groupe de produits:

Production + Importations + Marges + Impôts moins les subventions sur les produits

=

Consommation intermédiaire + Dépenses de consommation + Formation brute de capital + Exportations

Notez que dans l'identité ci-dessus les variables de la production et des importations sont évaluées aux prix de base alors que la consommation intermédiaire, les dépenses de consommation, la formation brute de capital et les exportations sont évaluées aux prix d'acquisition. La différence entre ces deux méthodes consiste en la prise en compte ou non des impôts, des subventions et des marges.

Appliqué à l'exemple du tableau 1, cela signifie que les totaux des ressources et des emplois des lignes 1 à 5 doivent être égaux.

7. Les trois optiques du PIB dans les tableaux des ressources et des emplois

Le PIB peut être évalué selon 3 optiques:

- l'optique de la production;
- l'optique des dépenses;
- l'optique des revenus.

Selon l'optique de la production, le PIB est évalué comme la somme de la valeur ajoutée de toutes les branches d'activité, où la valeur ajoutée par branche d'activité est obtenue en faisant la différence entre la production et la consommation intermédiaire. Étant donné que la production dans les comptes nationaux est évaluée aux prix de base et la consommation intermédiaire aux prix d'acquisition, la valeur ajoutée est évaluée aux prix de base. Le PIB est cependant évalué aux prix d'acquisition.

Cela signifie que le total des impôts moins les subventions sur les produits¹ doit être ajouté à la somme des valeurs ajoutées par branche d'activité pour obtenir le PIB.

L'optique des dépenses évalue le PIB en sommant toutes les catégories de dépenses (excepté la consommation intermédiaire) diminuées des importations.

L'optique des revenus du PIB, enfin, est obtenue en additionnant les composantes de la valeur ajoutée, à savoir la rémunération des salariés, les autres impôts moins les subventions sur la production et l'excédent brut d'exploitation (ou le revenu mixte brut² dans le cas d'unités de production sans personnalité juridique). Étant donné que la valeur ajoutée doit être évaluée aux prix de base, tout comme pour l'optique de la production, les impôts moins les subventions sur les produits sont additionnés pour obtenir le PIB aux prix d'acquisition.

En s'appuyant sur les données du tableau 1, le tableau 3 reprend la composition du PIB, en fonction des trois optiques.

1 Normalement, la différence entre le prix de base et le prix d'acquisition est égale au total des marges et des impôts moins les subventions sur les produits. Dans ce cas, la production totale par branche d'activité comprend déjà les marges. De ce fait, seuls les impôts moins les subventions sur les produits doivent être ajoutés pour obtenir le PIB aux prix d'acquisition.

2 Voir point 3.2.2.3 pour la différence entre l'excédent brut d'exploitation et le revenu mixte.

TABEAU 3 COMPOSITION DU PIB SELON LES TROIS OPTIQUES
(aux prix courants, en millions d'euros)

	2014
<i>PIB selon l'optique de la production</i>	
Production (aux prix de base)	828 445
- Consommation intermédiaire (aux prix d'acquisition)	470 394
= Valeur ajoutée (aux prix de base)	358 051
+ Impôts moins subventions sur les produits	42 237
= Produit intérieur brut selon l'optique de la production (aux prix d'acquisition)	400 288
<i>PIB selon l'optique des dépenses</i>	
Dépenses de consommation	299 482
+ Formation brute de capital	93 458
+ Exportations	322 744
- Importations	315 396
= Produit intérieur brut selon l'optique des dépenses	400 288
<i>PIB selon l'optique des revenus</i>	
Rémunération des salariés	204 850
+ Autres impôts moins subventions sur la production	-3 323
+ Excédent brut d'exploitation / revenu mixte brut	156 524
= Valeur ajoutée brute	358 051
+ Impôts moins subventions sur les produits	42 237
= Produit intérieur brut selon l'optique des revenus	400 288

Source: ICN

8. Mise en équilibre des tableaux des ressources et des emplois

Lors de l'établissement des TRE, des données provenant de sources très diverses sont utilisées comme, entre autres:

- les comptes annuels des entreprises (BNB);
- les déclarations TVA;
- les déclarations ONSS;
- l'enquête structurelle auprès des entreprises (Direction Générale Statistique - DGS);
- les enquêtes PRODCOM (Direction Générale Statistique - DGS);
- les données relatives aux importations et exportations de biens (ICN);
- les données relatives aux importations et exportations de biens et de services de la balance des paiements (BNB);
- les comptes des administrations publiques (ICN);
- les déclarations d'impôts sur les revenus des personnes physiques pour les indépendants;
- l'enquête sur les budgets des ménages (Direction Générale Statistique - DGS).

Toutes ces données sont traduites en informations statistiques conformes à la méthodologie du SEC 2010, ensuite elles sont intégrées dans le cadre des TRE. En pratique, lorsque toutes les cellules pertinentes des TRE sont complétées, des déséquilibres existeront dans la plupart des cas¹ entre le total des ressources et le total des emplois. Pour corriger ces différences, il convient de procéder à un équilibrage en trois étapes.

La première étape de ce processus consiste à construire une " hiérarchie de qualité " des données introduites dans les TRE. Cette étape a pour objectif d'isoler les informations considérées comme « correctes » (ne devant donc pas

¹ Les informations utilisées ne sont en effet pas toujours d'égale qualité, de sorte que des différences peuvent apparaître entre les ressources et les emplois.

être modifiées) de celles qui le sont moins.

Dans la seconde étape du processus, des informations complémentaires sont recherchées au sujet des données moins fiables afin de pouvoir procéder à des corrections. Ce processus se répète jusqu'à ce que le total des ressources et le total des emplois soient en équilibre. De petits déséquilibres peuvent toutefois encore subsister au niveau des groupes de produits.

La troisième étape de ce processus consiste à mettre en équilibre les petits déséquilibres restants au niveau des groupes de produits via une méthode statistique et itérative. Les TRE ne sont équilibrés que lorsque les deux équilibres fondamentaux (cf. point 6) sont satisfaits pour tous les groupes de produits et toutes les branches d'activité.

Publications de l'ICN - Personnes de contact

L'Institut des comptes nationaux publie, outre les principaux agrégats, d'autres chiffres tirés des comptes nationaux et régionaux. La grande majorité des données sont disponibles en format pdf via l'hyperlien:

<https://www.nbb.be/doc/DQ/F/planningPapPub.htm>

Les données chiffrées peuvent être obtenues via la banque de données interactive NBB.Stat. Vous trouverez ci-dessous une brève description de chaque publication.

1. Comptes nationaux détaillés

La publication des comptes nationaux détaillés paraît vers la mi-octobre. Elle consiste en tableaux détaillés sur la composition et la répartition du produit intérieur, le compte de production et d'exploitation, les principales catégories de dépenses, les comptes des secteurs, le stock de capital et le marché du travail.

2. Comptes trimestriels et première estimation des comptes annuels

Les comptes trimestriels présentent les premières estimations des principaux agrégats. Ils paraissent quatre fois par an, 120 jours après la fin du trimestre auquel ils se rapportent. Parallèlement aux résultats du quatrième trimestre paraît la première estimation des comptes annuels, qui est basée essentiellement sur les comptes trimestriels.

Les comptes trimestriels, cohérents avec les comptes nationaux annuels, présentent les principaux agrégats à la fois selon les optiques dépenses, revenus et production. L'emploi, le volume de travail des salariés et la rémunération des salariés par branche d'activité sont également estimés.

Pour répondre à la demande de mettre à la disposition aussi rapidement que possible des chiffres se rapportant au dernier trimestre écoulé, une première estimation flash de la croissance du PIB est déjà publiée après 30 jours. Elle n'est toutefois pas ventilée en fonction des différentes composantes du PIB. Une première estimation de cette ventilation et des autres agrégats de l'économie est diffusée 60 jours après la fin du trimestre.

3. Comptes des secteurs institutionnels

Les comptes annuels des secteurs institutionnels sont repris dans la publication des comptes nationaux détaillés (voir point 1). Ils sont donc diffusés vers la mi-octobre dans la base de données NBB.Stat de la Banque nationale de Belgique.

La séquence complète et détaillée des comptes non financiers des secteurs est publiée. Les secteurs institutionnels sont les suivants : les sociétés non financières, les sociétés financières (et sous-secteurs), les administrations publiques, les ménages, les ISBLSM, ainsi que le reste du monde.

Les comptes trimestriels des secteurs institutionnels sont diffusés quatre fois par an, environ 105 jours après la fin du trimestre auquel ils se rapportent. Ces comptes trimestriels sont cohérents avec leur équivalent annuel (voir ci-dessus) mais sont moins détaillés. L'accent y est mis sur les agrégats les plus pertinents, notamment au travers d'indicateurs clefs et de leurs composantes. Ces comptes reprennent également les comptes trimestriels des administrations publiques.

4. Comptes des administrations publiques

Les comptes trimestriels des administrations publiques sont repris dans la publication relative aux comptes des secteurs institutionnels (voir point 3).

Les comptes annuels des administrations publiques font l'objet de deux estimations par an, dont les résultats sont diffusés sur le site internet de la Banque nationale de Belgique.

Au début du mois d'avril suivant l'année de référence, une première estimation est diffusée sous la forme de tableaux de recettes et dépenses des administrations publiques.

La seconde estimation, à la mi-octobre, présente les comptes complets du secteur des administrations publiques ainsi que de ses sous-secteurs. Cette version présente les données nécessaires à l'étude des finances publiques et de leur interaction avec le reste de l'économie. Ces comptes sont intégrés dans la publication des comptes nationaux détaillés.

5. Tableaux ressources-emplois

A la fin de chaque année, les tableaux ressources-emplois sont publiés. Ils reflètent la structure des coûts de production, du revenu qui est généré dans le processus de production et des flux de biens et de services qui résultent soit de la production intérieure, soit des importations et des exportations.

6. Comptes régionaux: agrégats par branche d'activité et compte des ménages

A la fin de chaque année, les comptes régionaux sont publiés. Ils ventilent par région, province et arrondissement plusieurs variables des comptes nationaux, avec lesquelles ils sont totalement cohérents.

Outre la rémunération des salariés et la valeur ajoutée régionales, la publication présente des données régionalisées relatives au nombre de personnes occupées et à la formation brute de capital fixe. La publication contient également des chiffres régionaux relatifs au compte du

secteur des ménages. Il s'agit ici des principales variables du compte d'affectation des revenus primaires (rémunération des salariés et revenus de la propriété) et du compte de distribution secondaire du revenu (impôts, cotisations et prestations sociales et revenu disponible).

7. Personnes de contact

Estimation "flash" du PIB, agrégats trimestriels et annuels (première estimation)

Yannick Rombauts Tél. +32 2 221 26 93

e-mail: qna@nbb.be

Comptes trimestriels des secteurs

Administrations publiques

Claude Modart Tél. +32 2 221 30 26

e-mail: claud.modart@nbb.be

Autres secteurs et intégration globale

Béatrice Thiry Tél. +32 2 221 55 34

e-mail: beatrice.thiry@nbb.be

Comptes annuels détaillés et tableaux des ressources et des emplois

Hans De Dyn Tél. +32 2 221 30 38

e-mail: hans.dedyn@nbb.be

Comptes des secteurs

Odile Biernaux Tél. +32 2 221 30 44

e-mail: odile.biernaux@nbb.be

Comptes des administrations publiques

Claude Modart Tél. +32 2 221 30 26

e-mail: claud.modart@nbb.be

Comptes régionaux et marché du travail (y compris les salaires)

Monica Maesele Tél. +32 2 221 30 28

e-mail: monica.maesele@nbb.be

Stock de capital

Isabelle Brumagne Tél. +32 2 221 28 77

e-mail: isabelle.brumagne@nbb.be

Comptes satellite des ISBL

Odile Biernaux Tél. +32 2 221 30 44

e-mail: odile.biernaux@nbb.be

Diffusion des séries

Kristof Segers Tél. +32 2 221 38 70

e-mail : kristof.segers@nbb.be

Supervision et coordination

Catherine Rigo Tél. +32 2 221 44 08

e-mail : catherine.rigo@nbb.be

Remarques générales

Les totaux indiqués dans les tableaux peuvent différer de la somme des rubriques en raison des arrondis.

Le site internet de la Banque nationale de Belgique présente le [calendrier de publication](#) des principales statistiques économiques établies par la Banque et l'ICN.

En application du SDDS (IMF's Special Data Dissemination Standard), ce calendrier reprend également toutes les statistiques du SDDS. Les dates de publication sont celles qui ont été communiquées par les institutions qui établissent la statistique; certaines d'entre elles publient par leurs propres canaux des calendriers de publication de leurs statistiques plus détaillés que ceux mentionnés sur le site internet de la Banque.

Signes conventionnels

e	estimation
p	provisoire
-	la donnée n'existe pas ou n'a pas de sens
n.	non disponible
p.m.	pour mémoire
0 ou 0,0	néant ou inférieur à la moitié de la dernière unité retenue

Liste des abréviations

ASBL	Association sans but lucratif
BNB	Banque nationale de Belgique
ICN	Institut des comptes nationaux
ISBL	Institutions sans but lucratif
NACE-Bel	Nomenclature statistique des activités économiques dans les communautés européennes - Version belge
PIB	Produit intérieur brut
PNB	Produit national brut
SEC	Système européen des comptes nationaux et régionaux
SNA	System of National Accounts
SIFIM	Services d'intermédiation financière indirectement mesurés

Commandes

Sur le site internet de la Banque nationale de Belgique, via la rubrique "[e-service](#)", vous pouvez souscrire gratuitement un abonnement par e-mail à cette publication. Elle vous sera envoyée par e-mail à la date de publication.

Via la rubrique "[Print-on-demand](#)", il y a la possibilité de commander une version papier de cette publication contre paiement.

Pour plus d'informations

Les personnes qui désirent plus d'informations sur le contenu, la méthodologie, les méthodes de calcul et les sources peuvent se mettre en rapport avec le service Comptes nationaux et régionaux de la Banque nationale de Belgique.

Tél. +32 2 221 30 28 - Fax +32 2 221 32 30
nationalaccounts@nbb.be

Editeur responsable

Rudi Acx

Chef du département Statistique générale

Banque nationale de Belgique

Société anonyme

RPM Bruxelles - Numéro d'entreprise: 0203.201.340

Siège social: boulevard de Berlaimont 14 - BE-1000 Bruxelles

www.nbb.be

© Illustrations: Banque nationale de Belgique

Mise en pages: BNB Statistique générale

Couverture: BNB AG - Prepress & Image

Publié en décembre 2017