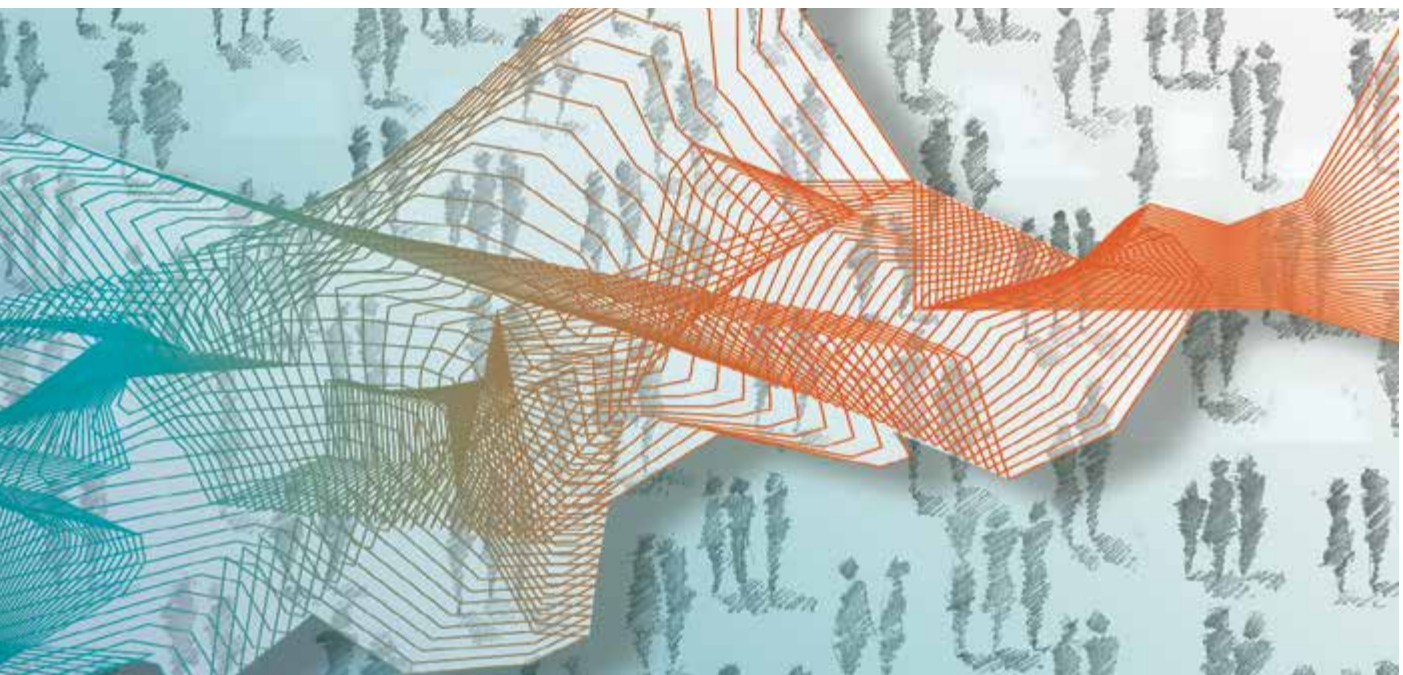




Institut des comptes nationaux



# Comptes nationaux

Première estimation des comptes annuels 2017

#### Contenu de la publication

Les comptes nationaux de la Belgique sont élaborés d'après les définitions du Système européen des comptes nationaux et régionaux (SEC 2010).

Une première estimation des comptes nationaux, établie essentiellement sur la base des comptes trimestriels, est publiée au mois d'avril suivant l'année de référence. La publication présente l'évolution, mesurée en termes bruts, des principaux agrégats annuels de l'économie nationale. Elle se compose de deux chapitres: le premier donne une brève synthèse des résultats et le second présente les différents tableaux statistiques (ventilation du produit intérieur brut selon les optiques de la valeur ajoutée, des dépenses et des revenus; emploi et rémunération des salariés).

Les comptes sont établis sur la base des données disponibles au 20 avril 2018.

La présente version des comptes, qui portent sur l'année 2017, a été clôturée à la fin du mois d'avril 2018. Elle intègre les derniers chiffres des administrations publiques diffusés le 20 avril 2018. Dès lors, les comptes figurant dans la présente édition peuvent différer des comptes annuels détaillés diffusés en septembre dernier.

© Institut des comptes nationaux,  
Banque nationale de Belgique, Bruxelles

Tous droits réservés.

La reproduction de cette publication, en tout ou en partie, à des fins éducatives et non commerciale est autorisée avec mention de la source.

ISSN 1784-2514 (print)  
ISSN 1784-2506 (online)







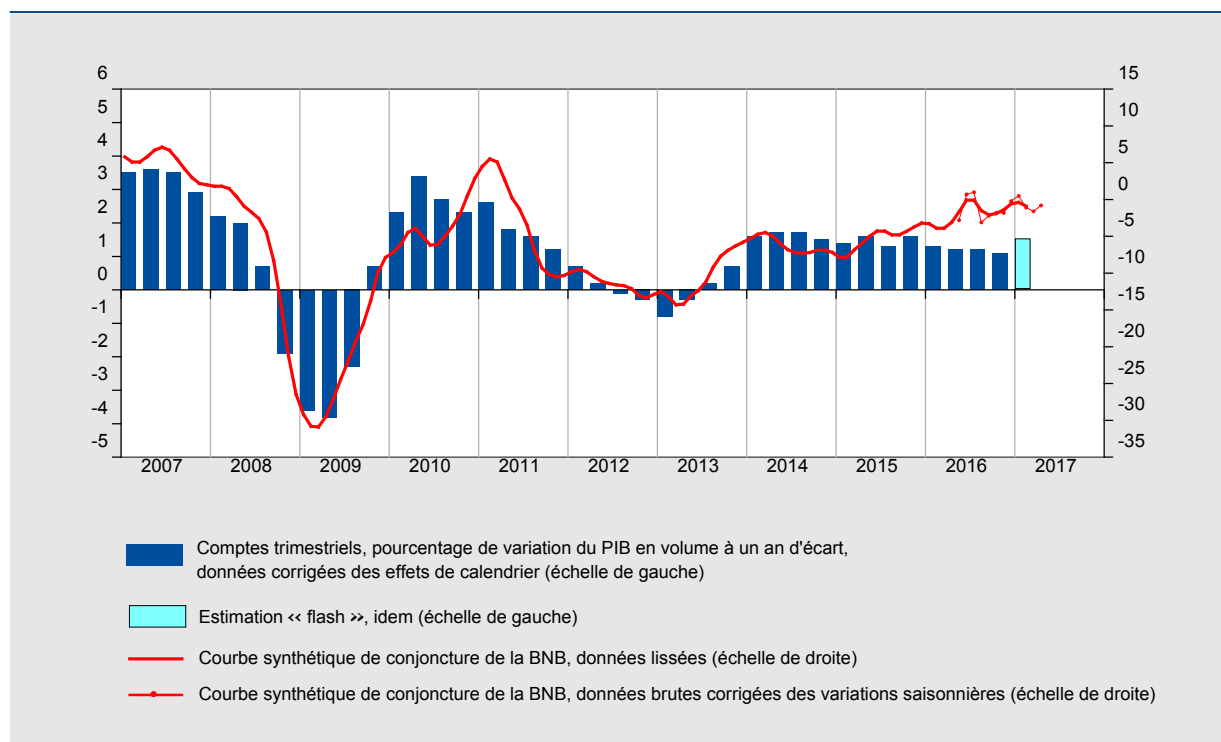


# Synthèse

## 1. Évolution générale de l'activité économique en 2017

La reprise économique qui s'est amorcée mi-2013 s'est poursuivie en 2017. Sur l'ensemble de l'année 2017, le produit intérieur brut (PIB) a crû de 1,7 % en volume, contre environ 1,4 % au cours des trois dernières années. Au premier trimestre de 2017, la croissance à un an d'écart s'est accélérée pour s'élever à 1,8% contre 1,3% au quatrième trimestre de 2016. Au cours des trimestres suivants, la croissance annuelle a légèrement fléchi à +1,6% aux deuxième et troisième trimestres de 2017, pour ensuite à nouveau remonter à 1,9% au quatrième trimestre de 2017. Selon l'estimation «flash» du PIB, l'évolution de l'activité économique aurait légèrement ralenti au premier trimestre de 2018 pour atteindre 1,6%.

GRAPHIQUE 1 PIB ET ÉVOLUTION CONJONCTURELLE



Source : ICN.









**TABLEAU 4 COUTS SALARIAUX**

(données brutes en volume, variation par rapport à l'année précédente)

	2011	2012	2013	2014	2015	2016	2017	<i>p.m. 2016</i>	<i>p.m. 2017</i>
								<i>cjo<sup>1</sup></i>	<i>cjo<sup>1</sup></i>
<b>ENSEMBLE DE L'ÉCONOMIE</b>									
Masse salariale	4,6	3,5	2,0	1,3	0,8	1,3	3,3	1,3	3,4
Salaires bruts	4,7	3,2	1,9	1,4	0,7	2,5	3,6	2,5	3,6
Coût salarial horaire	2,4	3,1	2,7	1,1	0,3	0,0	1,8	0,1	1,8
Salaire brut horaire	2,5	2,9	2,6	1,3	0,1	1,2	2,0	1,3	2,0
<b>SECTEUR PRIVÉ<sup>2</sup></b>									
Masse salariale	4,7	3,3	1,6	1,3	0,9	0,7	3,5	0,8	3,5
Salaires bruts	5,2	3,2	1,7	1,4	1,0	2,3	3,8	2,3	3,8
Coût salarial horaire	2,0	3,0	2,5	1,1	0,2	-0,8	1,6	-0,8	1,6
Salaire brut horaire	2,5	2,9	2,6	1,2	0,2	0,7	1,9	0,7	1,9
<i>pm salaires bruts conventionnels</i>	2,7	3,0	2,0	0,8	0,1	0,6	1,9		

Sources: ICN, BNB, SPF Emploi, travail et concertation sociale (ETCS).

1 cjo: corrigé de l'influence du nombre de jours ouvrables et des autres effets de calendrier.

2 Le secteur privé est défini comme l'ensemble de l'économie (S.1), hors administrations publiques (S.13), sauf en 2016, où ce dernier secteur est approximé en utilisant la branche "Administrations publiques et enseignement".

Dans le secteur privé, les salaires horaires bruts ont progressé de 1,9 %, soit un rythme conforme à la hausse des salaires horaires bruts conventionnels recensés par SPF Emploi, Travail et Concertation sociale.



## Tableaux



## 1 ORIGINE DU PRODUIT INTÉRIEUR: VALEUR AJOUTÉE BRUTE PAR BRANCHE D'ACTIVITÉ

### 1.1 ESTIMATIONS À PRIX COURANTS

(millions d'euros, données corrigées des effets de calendrier)

	2008	2009	2010	2011	2012	2013	2014	2015	2016	2017
Agriculture, sylviculture et pêche	2.507	2.265	2.784	2.441	3.040	2.699	2.598	2.804	2.610	2.701
Industrie manufacturière, industries extractives et autres	59.003	53.592	57.549	58.695	58.206	58.506	59.260	61.828	63.550	65.522
Construction	18.057	17.938	18.129	19.456	19.633	19.489	19.562	19.643	20.102	20.826
Services										
Commerce de gros et de détail, transports, hôtels et restaurants	67.269	64.195	66.678	68.751	69.282	69.402	70.672	72.659	73.710	75.989
Information et communication	12.890	13.418	13.942	14.316	14.977	14.556	14.559	15.227	15.649	16.193
Activités financières et d'assurance	15.086	17.851	20.098	21.396	21.896	21.517	21.398	21.974	23.500	23.542
Activités immobilières	29.126	28.467	28.796	29.628	30.059	30.008	31.157	31.748	32.277	32.574
Activités spécialisées, scientifiques et techniques et activités de services administratifs et de soutien	39.967	39.179	40.721	43.584	44.645	47.140	49.369	51.444	53.542	57.315
Administration publique, défense et enseignement	44.498	45.782	47.148	49.316	51.379	53.034	53.909	54.323	55.643	57.289
Santé humaine et action sociale	21.661	22.907	23.535	24.571	25.859	26.637	27.395	27.481	28.298	29.380
Autres activités de services	6.937	7.003	7.155	7.491	7.723	7.889	8.158	8.257	8.411	8.651
Impôts moins subventions sur les produits	37.057	36.185	38.567	39.462	40.802	41.463	42.022	42.904	45.386	47.221
<b>Produit intérieur brut aux prix du marché</b>	<b>354.057</b>	<b>348.781</b>	<b>365.100</b>	<b>379.106</b>	<b>387.500</b>	<b>392.340</b>	<b>400.059</b>	<b>410.290</b>	<b>422.678</b>	<b>437.204</b>

### 1.2 ESTIMATIONS EN EUROS CHAÎNÉS (ANNÉE DE RÉFÉRENCE 2015)

(millions d'euros, données corrigées effets de calendrier)

	2008	2009	2010	2011	2012	2013	2014	2015	2016	2017
Agriculture, sylviculture et pêche	2.914	2.656	2.864	2.888	2.867	2.449	2.453	2.804	2.549	2.335
Industrie manufacturière, industries extractives et autres	58.295	53.927	57.195	57.996	57.088	57.467	59.845	61.828	62.334	62.240
Construction	18.139	18.140	18.178	19.270	19.417	19.085	19.236	19.643	19.709	19.952
Services										
Commerce de gros et de détail, transports, hôtels et restaurants	74.317	71.222	72.736	73.413	72.749	71.278	71.323	72.659	71.948	72.943
Information et communication	11.434	12.176	12.663	12.963	13.858	14.117	14.581	15.227	15.676	16.343
Activités financières et d'assurance	22.183	21.389	22.441	23.573	24.582	24.322	22.237	21.974	23.259	22.782
Activités immobilières	29.180	29.903	30.485	31.045	31.113	30.912	31.801	31.748	31.941	32.045
Activités spécialisées, scientifiques et techniques et activités de services administratifs et de soutien	45.591	44.242	45.375	47.605	46.053	47.888	49.843	51.444	52.109	55.266
Administration publique, défense et enseignement	51.761	51.509	51.884	52.090	52.620	53.514	54.419	54.323	55.619	56.491
Santé humaine et action sociale	25.913	26.980	26.807	27.025	27.996	27.832	27.632	27.481	28.224	28.899
Autres activités de services	8.255	8.020	8.057	8.296	8.452	8.460	8.428	8.257	8.221	8.404
Impôts moins subventions sur les produits	41.638	40.698	42.444	41.960	42.203	42.421	42.778	42.904	44.496	45.566
<b>Produit intérieur brut aux prix du marché</b>	<b>388.917</b>	<b>380.164</b>	<b>390.596</b>	<b>397.620</b>	<b>398.554</b>	<b>399.354</b>	<b>404.518</b>	<b>410.290</b>	<b>416.085</b>	<b>423.282</b>

### 1.3 CONTRIBUTION À LA VARIATION EN VOLUME DU PIB PAR RAPPORT À L'ANNÉE PRÉCÉDENTE

(points de pourcentage, données corrigées des effets de calendrier)

	2008	2009	2010	2011	2012	2013	2014	2015	2016	2017
Agriculture, sylviculture et pêche	0,0	-0,1	0,1	0,0	0,0	-0,1	0,0	0,1	-0,1	-0,1
Industrie manufacturière, industries extractives et autres	-0,2	-1,2	0,9	0,2	-0,2	0,1	0,6	0,5	0,1	0,0
Construction	0,1	0,0	0,0	0,3	0,0	-0,1	0,0	0,1	0,0	0,1
Services	1,3	-0,7	1,3	1,4	0,4	0,2	0,5	0,7	0,9	1,5
Commerce de gros et de détail, transports, hôtels et restaurants	0,2	-0,8	0,4	0,2	-0,2	-0,4	0,0	0,3	-0,2	0,2
Information et communication	0,2	0,2	0,2	0,1	0,3	0,1	0,1	0,2	0,1	0,2
Activités financières et d'assurance	0,1	-0,2	0,3	0,3	0,2	-0,1	-0,5	-0,1	0,3	-0,1
Activités immobilières	0,2	0,2	0,2	0,1	0,0	-0,1	0,2	0,0	0,0	0,0
Activités spécialisées, scientifiques et techniques et activités de services administratifs et de soutien	0,4	-0,3	0,3	0,5	-0,4	0,5	0,5	0,4	0,2	0,8
Administration publique, défense et enseignement	0,2	-0,1	0,1	0,1	0,1	0,2	0,2	0,0	0,3	0,2
Santé humaine et action sociale	0,1	0,3	0,0	0,1	0,2	0,0	0,0	0,0	0,2	0,2
Autres activités de services	0,1	-0,1	0,0	0,1	0,0	0,0	0,0	0,0	0,0	0,0
Impôts moins subventions sur les produits	-0,4	-0,2	0,4	-0,1	0,1	0,1	0,1	0,0	0,4	0,2
<b>Produit intérieur brut aux prix du marché</b>	<b>0,8</b>	<b>-2,3</b>	<b>2,7</b>	<b>1,8</b>	<b>0,2</b>	<b>0,2</b>	<b>1,3</b>	<b>1,4</b>	<b>1,4</b>	<b>1,7</b>



## 2 AFFECTATION DU PRODUIT INTÉRIEUR: PRINCIPALES CATÉGORIES DE DÉPENSES

### 2.1 ESTIMATIONS À PRIX COURANTS

(millions d'euros, données corrigées des effets de calendrier)

	2008	2009	2010	2011	2012	2013	2014	2015	2016	2017
<b>Dépenses de consommation finale privée <sup>1</sup></b>	<b>181.380</b>	<b>181.546</b>	<b>189.693</b>	<b>196.069</b>	<b>201.182</b>	<b>204.385</b>	<b>206.889</b>	<b>209.888</b>	<b>216.574</b>	<b>224.050</b>
<b>Dépenses de consommation finale des administrations publiques</b>	<b>79.857</b>	<b>83.782</b>	<b>85.999</b>	<b>90.128</b>	<b>94.011</b>	<b>96.087</b>	<b>97.358</b>	<b>98.088</b>	<b>99.240</b>	<b>102.412</b>
<b>Formation intérieure brute de capital</b>										
Formation brute de capital fixe	84.886	78.780	79.661	85.609	87.672	86.944	92.112	94.991	99.114	101.769
Formation brute de capital fixe des entreprises, indépendants et ISBL	56.315	51.463	51.415	56.705	57.823	57.962	61.818	64.366	67.971	69.789
Formation brute de capital fixe en logements	21.154	19.186	19.852	19.630	20.205	19.732	20.927	21.193	21.793	22.275
Formation brute de capital fixe des administrations publiques	7.417	8.131	8.394	9.275	9.644	9.250	9.368	9.432	9.350	9.705
Variation des stocks + Acquisitions moins cessions de valeurs	5.885	-3.219	3.188	5.339	2.246	52	1.163	1.746	2.124	5.895
Variations des stocks	5.789	-3.311	3.086	5.232	2.182	-47	1.126	1.722	2.137	5.878
Acquisitions moins cessions de valeurs	97	92	101	107	64	98	37	24	-13	17
<b>Exportations nettes de biens et de services (exportations - importations)</b>	<b>2.048</b>	<b>7.892</b>	<b>6.560</b>	<b>1.962</b>	<b>2.390</b>	<b>4.873</b>	<b>2.537</b>	<b>5.578</b>	<b>5.625</b>	<b>3.077</b>
Exportations totales	282.189	241.739	279.114	309.486	318.935	320.661	330.737	331.492	350.559	371.857
Importations totales	280.141	233.847	272.554	307.524	316.546	315.788	328.200	325.914	344.934	368.779
<b>Produit intérieur brut aux prix du marché</b>	<b>354.057</b>	<b>348.781</b>	<b>365.100</b>	<b>379.106</b>	<b>387.500</b>	<b>392.340</b>	<b>400.059</b>	<b>410.290</b>	<b>422.678</b>	<b>437.204</b>

<sup>1</sup> Dépenses de consommation finale des ménages et des institutions sans but lucratif (ISBL).

### 2.2 ESTIMATIONS EN EUROS CHAÎNÉS (ANNÉE DE RÉFÉRENCE 2015)

(millions d'euros, données corrigées des effets de calendrier)

	2008	2009	2010	2011	2012	2013	2014	2015	2016	2017
<b>Dépenses de consommation finale privée <sup>1</sup></b>	<b>196.998</b>	<b>197.983</b>	<b>203.341</b>	<b>204.040</b>	<b>205.233</b>	<b>206.764</b>	<b>208.027</b>	<b>209.888</b>	<b>213.365</b>	<b>216.180</b>
<b>Dépenses de consommation finale des administrations publiques</b>	<b>92.363</b>	<b>93.395</b>	<b>94.291</b>	<b>95.454</b>	<b>96.801</b>	<b>97.105</b>	<b>97.700</b>	<b>98.088</b>	<b>98.249</b>	<b>99.569</b>
<b>Formation intérieure brute de capital</b>										
Formation brute de capital fixe	91.848	85.759	85.048	88.636	88.810	87.488	92.502	94.991	98.576	99.311
Formation brute de capital fixe des entreprises, indépendants et ISBL	60.680	56.109	54.947	58.544	58.534	58.427	62.191	64.366	67.549	68.028
Formation brute de capital fixe en logements	23.270	20.846	21.230	20.689	20.663	19.859	20.984	21.193	21.734	21.803
Formation brute de capital fixe des administrations publiques	7.934	8.808	8.874	9.403	9.609	9.197	9.326	9.432	9.293	9.479
Variation des stocks + Acquisitions moins cessions de valeurs	n.	n.	n.	n.	n.	n.	n.	n.	n.	n.
Variations des stocks	n.	n.	n.	n.	n.	n.	n.	n.	n.	n.
Acquisitions moins cessions de valeurs	n.	n.	n.	n.	n.	n.	n.	n.	n.	n.
<b>Exportations nettes de biens et de services (exportations - importations)</b>	<b>n.</b>	<b>n.</b>	<b>n.</b>	<b>n.</b>	<b>n.</b>	<b>n.</b>	<b>n.</b>	<b>n.</b>	<b>n.</b>	<b>n.</b>
Exportations totales	282.668	256.005	282.458	301.433	302.452	305.140	320.960	331.492	356.411	373.866
Importations totales	276.380	251.476	275.680	295.835	296.117	297.131	315.569	325.914	353.174	368.672
<b>Produit intérieur brut aux prix du marché</b>	<b>388.917</b>	<b>380.164</b>	<b>390.596</b>	<b>397.620</b>	<b>398.554</b>	<b>399.354</b>	<b>404.518</b>	<b>410.290</b>	<b>416.085</b>	<b>423.282</b>

<sup>1</sup> Dépenses de consommation finale des ménages et des institutions sans but lucratif (ISBL).

## 2.3 CONTRIBUTION À LA VARIATION EN VOLUME DU PIB PAR RAPPORT À L'ANNÉE PRÉCÉDENTE

(points de pourcentage, données corrigées des effets de calendrier)

	2008	2009	2010	2011	2012	2013	2014	2015	2016	2017
<b>Dépenses de consommation finale privée <sup>1</sup></b>	<b>0,8</b>	<b>0,3</b>	<b>1,4</b>	<b>0,2</b>	<b>0,3</b>	<b>0,4</b>	<b>0,3</b>	<b>0,5</b>	<b>0,8</b>	<b>0,7</b>
<b>Dépenses de consommation finale des administrations publiques</b>	<b>0,6</b>	<b>0,3</b>	<b>0,2</b>	<b>0,3</b>	<b>0,3</b>	<b>0,1</b>	<b>0,2</b>	<b>0,1</b>	<b>0,0</b>	<b>0,3</b>
<b>Formation intérieure brute de capital</b>	<b>0,6</b>	<b>-2,4</b>	<b>0,4</b>	<b>1,7</b>	<b>-0,6</b>	<b>-0,7</b>	<b>1,6</b>	<b>0,8</b>	<b>1,1</b>	<b>0,3</b>
Formation brute de capital fixe	0,4	-1,6	-0,2	0,9	0,0	-0,3	1,3	0,6	0,9	0,2
Formation brute de capital fixe des entreprises, indépendants et ISBL	0,5	-1,2	-0,3	0,9	0,0	0,0	1,0	0,5	0,8	0,1
Formation brute de capital fixe en logements	-0,1	-0,6	0,1	-0,1	0,0	-0,2	0,3	0,1	0,1	0,0
Formation brute de capital fixe des administrations publiques	0,1	0,2	0,0	0,1	0,1	-0,1	0,0	0,0	0,0	0,0
Variation des stocks	0,1	-0,8	0,6	0,7	-0,6	-0,4	0,3	0,2	0,2	0,1
<b>Exportations nettes de biens et de services</b>	<b>-1,2</b>	<b>-0,4</b>	<b>0,7</b>	<b>-0,3</b>	<b>0,2</b>	<b>0,5</b>	<b>-0,8</b>	<b>0,0</b>	<b>-0,6</b>	<b>0,5</b>
Exportations totales	1,3	-7,5	7,2	5,1	0,3	0,7	4,2	2,7	6,1	4,1
Importations totales	2,6	-7,1	6,5	5,5	0,1	0,3	5,0	2,7	6,6	3,6
<b>Produit intérieur brut aux prix du marché</b>	<b>0,8</b>	<b>-2,3</b>	<b>2,7</b>	<b>1,8</b>	<b>0,2</b>	<b>0,2</b>	<b>1,3</b>	<b>1,4</b>	<b>1,4</b>	<b>1,7</b>

<sup>1</sup> Dépenses de consommation finale des ménages et des institutions sans but lucratif (ISBL).

## 3 RÉPARTITION DU PRODUIT INTÉRIEUR: PRINCIPALES CATÉGORIES DE REVENUS, ESTIMATION À PRIX COURANTS

(millions d'euros, données corrigées des effets de calendrier)

	2008	2009	2010	2011	2012	2013	2014	2015	2016	2017
<b>Rémunération des salariés</b>	<b>178.314</b>	<b>179.605</b>	<b>183.206</b>	<b>191.693</b>	<b>198.335</b>	<b>202.241</b>	<b>204.923</b>	<b>206.522</b>	<b>209.182</b>	<b>216.210</b>
Salaires et traitements bruts	130.117	130.227	132.588	138.956	143.390	145.991	148.179	149.084	152.862	158.411
Cotisations sociales	48.197	49.378	50.618	52.737	54.945	56.250	56.744	57.438	56.321	57.799
<b>Excédent brut d'exploitation et revenu mixte brut</b>	<b>140.836</b>	<b>135.768</b>	<b>147.031</b>	<b>151.887</b>	<b>151.172</b>	<b>151.917</b>	<b>156.423</b>	<b>164.061</b>	<b>171.229</b>	<b>177.149</b>
<b>Impôts nets à la production et à l'importation</b>	<b>34.907</b>	<b>33.408</b>	<b>34.863</b>	<b>35.527</b>	<b>37.993</b>	<b>38.182</b>	<b>38.713</b>	<b>39.708</b>	<b>42.267</b>	<b>43.845</b>
<b>Revenu intérieur brut aux prix du marché</b>	<b>354.057</b>	<b>348.781</b>	<b>365.100</b>	<b>379.106</b>	<b>387.500</b>	<b>392.340</b>	<b>400.059</b>	<b>410.290</b>	<b>422.678</b>	<b>437.204</b>

## 4 STATISTIQUES DU MARCHÉ DU TRAVAIL

### 4.1 RÉPARTITION DE LA RÉMUNÉRATION DES SALARIÉS PAR BRANCHE D'ACTIVITÉ

(concept intérieur, millions d'euros, données corrigées des effets de calendrier)

	2008	2009	2010	2011	2012	2013	2014	2015	2016	2017
Agriculture, sylviculture et pêche	358	393	411	455	482	500	531	560	572	605
Industrie manufacturière, industries extractives et autres	34.702	32.685	32.799	34.248	35.044	35.342	35.389	34.658	34.686	35.843
Construction	9.142	9.296	9.301	9.999	10.227	10.135	10.244	10.100	10.096	10.413
Services	134.112	137.232	140.695	146.992	152.582	156.264	158.759	161.204	163.829	169.349
Commerce de gros et de détail, transports, hôtels et restaurants	37.318	38.118	38.958	39.870	41.196	41.500	41.684	42.566	42.524	43.554
Information et communication	6.587	7.133	7.083	7.345	7.549	7.729	7.779	7.932	7.968	8.281
Activités financières et d'assurance	9.515	9.489	9.306	9.718	9.877	9.968	10.022	9.900	9.728	9.811
Activités immobilières	733	813	827	866	897	938	940	979	1.010	1.065
Activités spécialisées, scientifiques et techniques et activités de services administratifs et de soutien	19.410	18.614	19.462	20.997	21.783	22.362	23.349	24.336	24.968	26.489
Administration publique, défense et enseignement	39.765	41.102	42.250	44.111	45.913	47.462	48.230	48.499	49.869	51.288
Santé humaine et action sociale	16.432	17.388	18.169	19.343	20.378	21.203	21.605	21.821	22.539	23.461
Autres activités de services	4.353	4.575	4.640	4.743	4.991	5.102	5.151	5.172	5.224	5.400
<b>Rémunération totale des salariés</b>	<b>178.314</b>	<b>179.605</b>	<b>183.206</b>	<b>191.693</b>	<b>198.335</b>	<b>202.241</b>	<b>204.923</b>	<b>206.522</b>	<b>209.182</b>	<b>216.210</b>

### 4.2 EMPLOI NATIONAL: NOMBRE D'INDÉPENDANTS ET DE SALARIÉS

(milliers de personnes, données corrigées effets de calendrier)

	2008	2009	2010	2011	2012	2013	2014	2015	2016	2017
Indépendants	715,7	721,6	726,9	734,9	742,7	748,6	754,8	765,1	778,3	789,4
Salariés	3.814,8	3.802,4	3.826,3	3.879,4	3.891,9	3.870,2	3.883,2	3.912,7	3.957,2	4.011,4
<b>Emploi total</b>	<b>4.530,5</b>	<b>4.524,0</b>	<b>4.553,2</b>	<b>4.614,3</b>	<b>4.634,6</b>	<b>4.618,9</b>	<b>4.637,9</b>	<b>4.677,7</b>	<b>4.735,4</b>	<b>4.800,7</b>

### 4.3 EMPLOI INTÉRIEUR: RÉPARTITION DE L'EMPLOI PAR BRANCHE D'ACTIVITÉ

(milliers de personnes, données corrigées des effets de calendrier)

	2008	2009	2010	2011	2012	2013	2014	2015	2016	2017
Agriculture, sylviculture et pêche	69,1	67,5	64,2	61,6	60,7	59,7	59,5	60,1	59,8	59,1
Industrie manufacturière, industries extractives et autres	636,5	611,4	593,8	596,8	589,2	576,7	563,2	551,2	552,1	554,2
Construction	268,3	267,8	269,5	274,5	275,9	272,4	268,3	266,9	268,6	271,9
Services	3.479,1	3.498,7	3.546,4	3.602,4	3.629,2	3.631,4	3.669,0	3.722,2	3.777,7	3.838,1
Commerce de gros et de détail, transports, hôtels et restaurants	1.004,8	996,9	995,3	994,6	990,1	976,5	970,7	977,4	981,8	990,5
Information et communication	103,3	108,0	107,5	109,5	109,9	109,6	110,9	112,0	114,4	117,1
Activités financières et d'assurance	133,8	132,4	130,1	129,8	128,6	126,8	125,9	124,8	123,2	121,0
Activités immobilières	20,9	23,7	24,1	24,5	24,6	24,7	25,1	26,1	27,0	28,0
Activités spécialisées, scientifiques et techniques et activités de services administratifs et de soutien	737,5	737,7	767,9	798,6	812,5	823,6	849,0	879,5	908,3	938,3
Administration publique, défense et enseignement	779,4	786,1	793,9	799,5	801,6	805,0	813,2	816,2	819,4	824,0
Santé humaine et action sociale	496,8	513,9	532,4	549,5	562,1	570,9	580,7	591,0	605,2	618,0
Autres activités de services	202,6	200,1	195,3	196,4	199,8	194,2	193,5	195,1	198,3	201,2
<b>Emploi intérieur total</b>	<b>4.452,9</b>	<b>4.445,5</b>	<b>4.474,0</b>	<b>4.535,3</b>	<b>4.555,0</b>	<b>4.540,1</b>	<b>4.559,9</b>	<b>4.600,4</b>	<b>4.658,1</b>	<b>4.723,4</b>

#### 4.4 RÉPARTITION DU VOLUME DE TRAVAIL PAR BRANCHE D'ACTIVITÉ: SALARIÉS

(milliers d'heures, données corrigées des effets de calendrier)

	2008	2009	2010	2011	2012	2013	2014	2015	2016	2017
Agriculture, sylviculture et pêche	25.540,1	27.545,7	28.245,6	30.063,2	30.813,1	31.420,0	32.421,3	34.279,1	35.155,0	36.561,1
Industrie manufacturière, industries extractives et autres	947.622,0	875.020,1	866.789,5	881.295,4	867.332,0	849.285,6	829.475,2	812.584,0	813.715,2	819.208,2
Construction	311.428,0	302.911,4	299.619,4	319.635,0	313.838,9	303.519,2	303.644,0	297.787,3	298.230,1	303.075,0
Services	4.109.475,9	4.085.083,0	4.126.132,4	4.203.916,2	4.242.248,0	4.232.491,7	4.260.248,5	4.312.002,6	4.376.992,4	4.451.269,5
Commerce de gros et de détail, transports, hôtels et restaurants	1.229.648,8	1.218.017,0	1.215.607,1	1.226.408,8	1.230.572,7	1.216.382,2	1.207.214,0	1.219.944,3	1.234.107,6	1.246.319,2
Information et communication	148.787,0	157.573,3	154.305,8	156.380,9	157.506,3	157.148,5	157.692,7	159.373,5	163.358,4	167.516,1
Activités financières et d'assurance	183.450,8	181.378,7	177.192,1	177.808,2	176.877,5	174.805,4	173.476,3	171.650,0	170.303,7	167.274,8
Activités immobilières	25.138,5	27.994,3	28.084,0	28.522,8	28.877,1	29.053,5	29.244,0	30.298,5	31.195,6	32.783,4
Activités spécialisées, scientifiques et techniques et activités de services administratifs et de soutien	660.922,1	621.054,6	650.181,0	685.346,6	690.911,2	695.904,6	721.844,9	752.825,3	784.463,5	823.226,4
Administration publique, défense et enseignement	1.106.667,4	1.112.905,1	1.122.110,7	1.129.804,0	1.138.780,5	1.140.409,0	1.148.809,4	1.147.619,8	1.146.426,3	1.151.192,8
Santé humaine et action sociale	544.205,4	560.353,5	580.680,7	601.427,4	616.132,6	624.261,4	630.254,2	637.892,8	652.317,6	665.333,5
Autres activités de services	210.655,9	205.806,5	197.971,0	198.217,4	202.590,1	194.527,0	191.713,1	192.398,3	194.819,6	197.623,2
<b>Volume de travail total (nombre d'heures)</b>	<b>5.394.065,9</b>	<b>5.290.560,2</b>	<b>5.320.787,0</b>	<b>5.434.909,9</b>	<b>5.454.231,9</b>	<b>5.416.716,5</b>	<b>5.425.789,0</b>	<b>5.456.653,0</b>	<b>5.524.092,7</b>	<b>5.610.113,7</b>

## Publications de l'ICN - Personnes de contact

L'Institut des comptes nationaux publie, outre les principaux agrégats, d'autres chiffres tirés des comptes nationaux et régionaux. La grande majorité des données sont disponibles en format pdf via l'hyperlien:

<https://www.nbb.be/doc/DQ/F/planningPapPub.htm>

Les données chiffrées peuvent être obtenues via la banque de données interactive NBB.Stat. Vous trouverez ci-dessous une brève description de chaque publication.

### 1. Comptes nationaux détaillés

La publication des comptes nationaux détaillés paraît vers la mi-octobre. Elle consiste en tableaux détaillés sur la composition et la répartition du produit intérieur, le compte de production et d'exploitation, les principales catégories de dépenses, les comptes des secteurs, le stock de capital et le marché du travail.

### 2. Comptes trimestriels et première estimation des comptes annuels

Les comptes trimestriels présentent les premières estimations des principaux agrégats. Ils paraissent quatre fois par an, 120 jours après la fin du trimestre auquel ils se rapportent. Parallèlement aux résultats du quatrième trimestre paraît la première estimation des comptes annuels, qui est basée essentiellement sur les comptes trimestriels.

Les comptes trimestriels, cohérents avec les comptes nationaux annuels, présentent les principaux agrégats à la fois selon les optiques dépenses, revenus et production. L'emploi, le volume de travail des salariés et la rémunération des salariés par branche d'activité sont également estimés.

Pour répondre à la demande de mettre à la disposition aussi rapidement que possible des chiffres se rapportant au dernier trimestre écoulé, une première estimation flash de la croissance du PIB est déjà publiée après 30 jours. Elle n'est toutefois pas ventilée en fonction des différentes composantes du PIB. Une première estimation de cette ventilation et des autres agrégats de l'économie est diffusée 60 jours après la fin du trimestre.

### 3. Comptes des secteurs institutionnels

Les comptes annuels des secteurs institutionnels sont repris dans la publication des comptes nationaux détaillés (voir point 1). Ils sont donc diffusés vers la mi-octobre dans la base de données NBB.Stat de la Banque nationale de Belgique.

La séquence complète et détaillée des comptes non financiers des secteurs est publiée. Les secteurs institutionnels sont les suivants : les sociétés non financières, les sociétés financières (et sous-secteurs), les administrations publiques, les ménages, les ISBLSM, ainsi que le reste du monde.

Les comptes trimestriels des secteurs institutionnels sont diffusés quatre fois par an, environ 105 jours après la fin du trimestre auquel ils se rapportent. Ces comptes trimestriels sont cohérents avec leur équivalent annuel (voir ci-dessus) mais sont moins détaillés. L'accent y est mis sur les agrégats les plus pertinents, notamment au travers d'indicateurs clefs et de leurs composantes. Ces comptes reprennent également les comptes trimestriels des administrations publiques.

### 4. Comptes des administrations publiques

Les comptes trimestriels des administrations publiques sont repris dans la publication relative aux comptes des secteurs institutionnels (voir point 3).

Les comptes annuels des administrations publiques font l'objet de deux estimations par an, dont les résultats sont diffusés sur le site internet de la Banque nationale de Belgique.

Au début du mois d'avril suivant l'année de référence, une première estimation est diffusée sous la forme de tableaux de recettes et dépenses des administrations publiques.

La seconde estimation, à la mi-octobre, présente les comptes complets du secteur des administrations publiques ainsi que de ses sous-secteurs. Cette version présente les données nécessaires à l'étude des finances publiques et de leur interaction avec le reste de l'économie. Ces comptes sont intégrés dans la publication des comptes nationaux détaillés.

### 5. Tableaux ressources-emplois

A la fin de chaque année, les tableaux ressources-emplois sont publiés. Ils reflètent la structure des coûts de production, du revenu qui est généré dans le processus de production et des flux de biens et de services qui résultent soit de la production intérieure, soit des importations et des exportations.

### 6. Comptes régionaux: agrégats par branche d'activité et compte des ménages

A la fin de chaque année, les comptes régionaux sont publiés. Ils ventilent par région, province et arrondissement plusieurs variables des comptes nationaux, avec lesquelles ils sont totalement cohérents.

Outre la rémunération des salariés et la valeur ajoutée régionale, la publication présente des données régionalisées relatives au nombre de personnes occupées, au nombre d'heures travaillées et à la formation brute de capital fixe. La publication contient également des chiffres

régionaux relatifs au compte du secteur des ménages. Il s'agit ici des principales variables du compte d'affectation des revenus primaires (rémunération des salariés et revenus de la propriété), du compte de distribution secondaire du revenu (impôts, cotisations et prestations sociales et revenu disponible) et du compte de redistribution du revenu en nature (montants bruts et nets jusqu'au taux d'épargne). Outre les dépenses de consommation des ménages, les dépenses de consommation des administrations publiques et des institutions sans but lucratif au service des ménages sont régionalisées.

## 7. Personnes de contact

Estimation "flash" du PIB, agrégats trimestriels et annuels (première estimation)

Yannick Rombauts      Tél. +32 2 221 26 93

e-mail: [qna@nbb.be](mailto:qna@nbb.be)

Comptes trimestriels des secteurs

Administrations publiques

Claude Modart      Tél. +32 2 221 30 26

e-mail: [claudemodart@nbb.be](mailto:claudemodart@nbb.be)

Autres secteurs et intégration globale

Béatrice Thiry      Tél. +32 2 221 55 34

e-mail: [beatrice.thiry@nbb.be](mailto:beatrice.thiry@nbb.be)

Comptes annuels détaillés et tableaux des ressources et des emplois

Hans De Dyn      Tél. +32 2 221 30 38

e-mail: [hans.dedyn@nbb.be](mailto:hans.dedyn@nbb.be)

Comptes des secteurs

Odile Biernaux      Tél. +32 2 221 30 44

e-mail: [odile.biernaux@nbb.be](mailto:odile.biernaux@nbb.be)

Comptes des administrations publiques

Claude Modart      Tél. +32 2 221 30 26

e-mail: [claudemodart@nbb.be](mailto:claudemodart@nbb.be)

Comptes régionaux et marché du travail (y compris les salaires)

Monica Maesele      Tél. +32 2 221 30 28

e-mail: [monica.maesele@nbb.be](mailto:monica.maesele@nbb.be)

Stock de capital

Isabelle Brumagne      Tél. +32 2 221 28 77

e-mail: [isabelle.brumagne@nbb.be](mailto:isabelle.brumagne@nbb.be)

Comptes satellite des ISBL

Odile Biernaux      Tél. +32 2 221 30 44

e-mail: [odile.biernaux@nbb.be](mailto:odile.biernaux@nbb.be)

Diffusion des séries

Kristof Segers      Tél. +32 2 221 38 70

e-mail : [kristof.segers@nbb.be](mailto:kristof.segers@nbb.be)

Supervision et coordination

Catherine Rigo      Tél. +32 2 221 44 08

e-mail : [catherine.rigo@nbb.be](mailto:catherine.rigo@nbb.be)





## Remarques générales

Les totaux indiqués dans les tableaux peuvent différer de la somme des rubriques en raison des arrondis.

Le site internet de la Banque nationale de Belgique présente le [calendrier de publication](#) des principales statistiques économiques établies par la Banque et l'ICN.

En application du SDDS (IMF's Special Data Dissemination Standard), ce calendrier reprend également toutes les statistiques du SDDS. Les dates de publication sont celles qui ont été communiquées par les institutions qui établissent la statistique; certaines d'entre elles publient par leurs propres canaux des calendriers de publication de leurs statistiques plus détaillés que ceux mentionnés sur le site internet de la Banque.



## Signes conventionnels

e	estimation
p	provisoire
-	la donnée n'existe pas ou n'a pas de sens
n.	non disponible
p.m.	pour mémoire
0 ou 0,0	néant ou inférieur à la moitié de la dernière unité retenue



## Liste des abréviations

ASBL	Association sans but lucratif
BNB	Banque nationale de Belgique
Cjo	corrigé de l'influence du nombre de jours ouvrables et des autres effets de calendrier <sup>1</sup> .
ICN	Institut des comptes nationaux
ISBL	Institutions sans but lucratif
NACE-Bel	Nomenclature statistique des activités économiques dans les communautés européennes - Version belge
PIB	Produit intérieur brut
PNB	Produit national brut
SEC	Système européen des comptes nationaux et régionaux
SNA	System of National Accounts
SIFIM	Services d'intermédiation financière indirectement mesurés

<sup>1</sup> Les autres effets de calendrier sont par exemple ceux générés par les différences de composition des semaines, entre le nombre de jours de week-end et le nombre de jours de semaine



#### Commandes

Sur le site internet de la Banque nationale de Belgique, via la rubrique "[e-service](#)", vous pouvez souscrire gratuitement un abonnement par e-mail à cette publication. Elle vous sera envoyée par e-mail à la date de publication.

Via la rubrique "[Print-on-demand](#)", il y a la possibilité de commander une version papier de cette publication contre paiement.

#### Pour plus d'informations

Les personnes qui désirent plus d'informations sur le contenu, la méthodologie, les méthodes de calcul et les sources peuvent se mettre en rapport avec le service Comptes nationaux et régionaux de la Banque nationale de Belgique.

Tél. +32 2 221 30 28 - Fax +32 2 221 32 30  
[nationalaccounts@nbb.be](mailto:nationalaccounts@nbb.be)

Editeur responsable

**Rudi Acx**

Chef du département Statistique générale

Banque nationale de Belgique

Société anonyme

RPM Bruxelles - Numéro d'entreprise: 0203.201.340

Siège social: boulevard de Berlaimont 14 - BE-1000 Bruxelles

[www.nbb.be](http://www.nbb.be)

© Illustrations: Banque nationale de Belgique

Mise en pages: BNB Statistique générale

Couverture: BNB AG - Prepress & Image

Publié en avril 2018