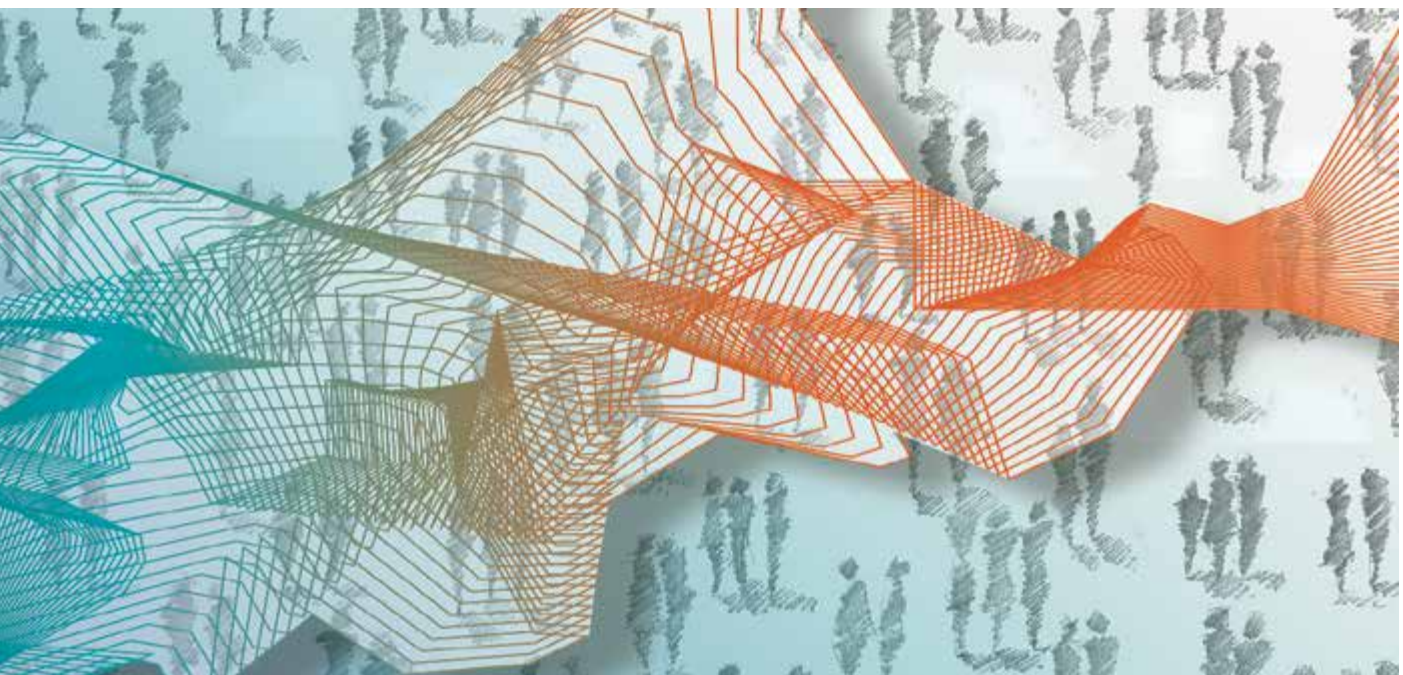




Institut des comptes nationaux



Comptes nationaux

Comptes trimestriels 2020-I

Contenu de la publication

Les comptes nationaux trimestriels de la Belgique sont élaborés d'après les définitions du Système européen des comptes (SEC 2010).

Les comptes trimestriels sont diffusés en trois étapes. Une première estimation «flash» de la croissance économique est réalisée 30 jours après la fin du trimestre. Ce chiffre est réestimé 60 jours après la fin du trimestre et diffusé sur le site web de la Banque Nationale de Belgique accompagné de statistiques détaillées sur la composition du produit intérieur brut (valeur ajoutée, dépenses, revenus) et sur le marché du travail. Enfin, 120 jours après la fin du trimestre, l'estimation définitive et complète des principaux agrégats de l'économie est publiée.

Cette publication présente les principaux agrégats de l'économie nationale pour le premier trimestre de l'année 2020, ainsi qu'une estimation «flash» du produit intérieur brut du deuxième trimestre de 2020. Elle se compose de deux parties: la première donne une brève synthèse des résultats; la seconde présente le détail des résultats corrigés des variations saisonnières et des effets de calendrier (ventilation du produit intérieur brut selon les optiques valeur ajoutée, dépenses et revenus, statistiques du marché du travail).

Les comptes du premier trimestre de l'année 2020 et l'estimation «flash» de la croissance économique du deuxième trimestre 2020 ont été établis sur la base des données disponibles au 22 juillet 2020.

© Institut des comptes nationaux,
Banque nationale de Belgique, Bruxelles

Tous droits réservés.

La reproduction de cette publication, en tout ou en partie, à des fins éducatives et non commerciale est autorisée avec mention de la source.

ISSN 1783-7294 (print)
ISSN 1783-7308 (online)

Table des matières

Synthèse	5
Tableaux	
1. Origine du produit intérieur: valeur ajoutée brute par branche d'activité	11
1.1 Estimations à prix courants	11
1.2 Estimations en euros chaînés (année de référence 2015)	11
1.3 Contribution à la variation en volume du PIB par rapport à la période correspondante de l'année précédente	12
2. Affectation du produit intérieur: principales catégories de dépenses	13
2.1 Estimations à prix courants	13
2.2 Estimations en euros chaînés (année de référence 2015)	13
2.3 Contribution à la variation en volume du PIB par rapport à la période correspondante de l'année précédente	14
3. Répartition du produit intérieur: principales catégories de revenus, estimation à prix courants	14
4. Statistiques du marché du travail	15
4.1 Répartition de la rémunération des salariés par branche d'activité	15
4.2 Emploi national: nombre d'indépendants et de salariés	15
4.3 Emploi intérieur: répartition de l'emploi par branche d'activité	15
4.4 Volume de travail par branche d'activité: salariés	16
Publications de l'ICN et personnes de contact	17
Remarques générales	21
Signes conventionnels	23
Liste des abréviations	25

Synthèse

L'activité économique a reculé de 3,5 % au premier trimestre de 2020

Le produit intérieur brut (PIB) en volume, corrigé des variations saisonnières et des effets de calendrier, s'est replié de 3,5 % au premier trimestre de 2020 par rapport au trimestre précédent. Sur une base annuelle, l'activité économique a ralenti de 2,4 % au premier trimestre de 2020.

Comparativement au trimestre précédent, la valeur ajoutée a régressé dans l'industrie de 2,4 %, dans la construction de 5,1% et dans les services de 3,1 %.

La demande intérieure s'est nettement affaiblie. Les ménages ont réduit leurs dépenses de consommation et leurs investissements en logements de, respectivement, 6,4 et 5,4 %. Les investissements des entreprises ont chuté de 3,6 %. Les administrations publiques ont quant à elles diminué leurs dépenses de consommation et leurs investissements de, respectivement, 3,5 et 2,8 %.

Les exportations ont baissé de 1,7 %, tandis que les importations ont enregistré une contraction plus importante (-2,5 %), de sorte que les exportations nettes de biens et de services ont contribué positivement à l'évolution du PIB (+0,7 point de pourcentage).

Au premier trimestre de 2020, l'emploi intérieur a reculé de 0,3 % vis-à-vis du trimestre précédent (une contraction de 14 800 personnes). Comparativement au trimestre correspondant de l'année précédente, il a augmenté de 0,9 % (une hausse de 42 400 personnes).

Le volume de travail des salariés a affiché un recul de 3,2 % en base trimestrielle et de 2,5 % en base annuelle. Ce recul plus important du volume de travail s'explique par le fait que les travailleurs placés en chômage temporaire restent comptabilisés parmi les personnes occupées alors que leurs prestations ont été réduites en raison de la crise sanitaire.

et au deuxième trimestre de 2020, elle a chuté de 12,2 %.

Selon l'estimation « flash » du produit intérieur brut (PIB) en volume, corrigé des variations saisonnières et des effets de calendrier, l'activité économique s'est contractée de 12,2 % au deuxième trimestre de 2020 par rapport au trimestre précédent, en raison de la crise du covid-19. Comparativement au premier trimestre de 2019, le PIB s'est replié de 14,5 %.

D'après les premières estimations, la baisse de l'activité économique par rapport au trimestre précédent est approximativement aussi forte dans l'industrie, la construction et les services : la valeur ajoutée y a diminué respectivement de 13,0 %, 13,3 % et 11,8 %.

TABLEAU 1 ÉVOLUTION DU PIB TRIMESTRIEL

(pourcentages de variation, données corrigées des variations saisonnières et des effets de calendrier, en euros chaînés, année de référence 2015)

	2018	2019	2018-III	2018-IV	2019-I	2019-II	2019-III	2019-IV	2020-I	2020-II
Par rapport à la période correspondante de l'année précédente ¹	1,5	1,4	1,5	1,5	1,4	1,4	1,6	1,3	-2,4	-14,5
Par rapport à la période précédente ¹	1,5	1,4	0,2	0,8	0,1	0,3	0,4	0,5	-3,5	-12,2

Source: ICN.

1 Les chiffres du deuxième trimestre 2020 sont le résultat de l'estimation "flash" du PIB.

TABLEAU 2 ÉVOLUTION DES AGRÉGATS TRIMESTRIELS

(pourcentages de variation par rapport à la période précédente, données corrigées des variations saisonnières et des effets de calendrier, en euros chaînés, année de référence 2015)

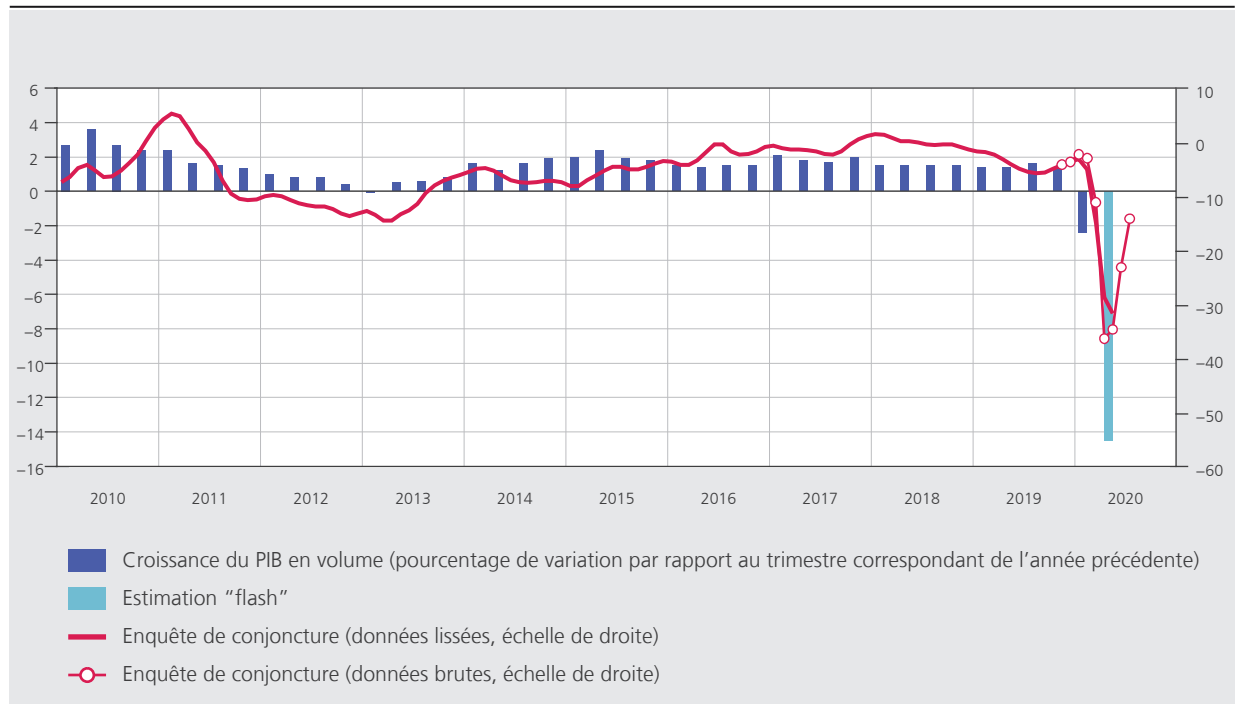
	2018	2019	2018-III	2018-IV	2019-I	2019-II	2019-III	2019-IV	2020-I	2020-II
Produit intérieur brut ¹	1,5	1,4	0,2	0,8	0,1	0,3	0,4	0,5	-3,5	-12,2
Valeur ajoutée de l'industrie	-1,7	0,8	-0,2	0,7	0,4	-0,4	0,6	0,7	-2,4	
Valeur ajoutée de la construction	3,7	3,8	1,2	1,6	0,8	0,1	0,9	1,6	-5,1	
Valeur ajoutée des services	2,2	1,6	0,3	0,9	0,1	0,5	0,3	0,3	-3,1	
Depenses de consommation privée	1,5	1,1	0,0	0,2	0,0	0,5	0,8	0,5	-6,4	
Depenses de consommation publique	1,0	1,8	-0,3	0,5	0,3	1,0	0,4	0,5	-3,5	
Formation brute de capital fixe des entreprises	3,9	3,2	0,2	3,8	-0,9	0,5	0,7	1,1	-3,6	
Formation brute de capital fixe en logements	1,0	4,9	0,3	2,8	2,1	1,4	-2,0	1,5	-5,4	
Formation brute de capital fixe des administrations publiques	10,9	-0,4	-0,3	2,7	-0,3	-2,9	1,9	-4,9	-2,8	
Formation brute de capital fixe totale	4,0	3,2	0,1	3,5	-0,2	0,3	0,3	0,5	-3,9	
Variation des stocks ²	0,3	-0,4	0,4	-0,3	-0,2	0,0	-0,5	0,1	0,9	
Exportations de biens et de services	1,2	1,1	0,8	1,6	-0,4	0,2	-0,2	0,9	-1,7	
Importations de biens et de services	2,1	1,0	1,0	1,6	-0,8	0,5	-0,6	1,1	-2,5	
Exportations nettes de biens et de services ²	-0,7	0,1	-0,2	0,0	0,3	-0,2	0,3	-0,1	0,7	
Emploi (nombre de travailleurs)	1,4	1,6	0,4	0,3	0,5	0,3	0,5	0,3	-0,3	
Volume de travail des salariés (heures)	1,6	1,2	0,3	0,4	0,4	0,2	0,2	0,3	-3,2	

Source: ICN.

1 Le chiffre du deuxième trimestre 2020 est le résultat de l'estimation "flash" du PIB.

2 Contribution à la variation du PIB.

GRAPHIQUE 1 PIB ET ÉVOLUTION CONJONCTURELLE



Source : ICN.

Tableaux

1. ORIGINE DU PRODUIT INTÉRIEUR: VALEUR AJOUTÉE BRUTE PAR BRANCHE D'ACTIVITÉ

1.1 ESTIMATIONS À PRIX COURANTS

(données corrigées des variations saisonnières et des effets de calendrier, millions d'euros)

	2018	2019	2018			2019				2020
			II	III	IV	I	II	III	IV	I
Agriculture, sylviculture et pêche	2.297	2.021	595	566	510	490	506	527	497	513
Industrie manufacturière, industries extractives et autres	66.220	67.316	16.498	16.494	16.684	16.758	16.828	16.837	16.893	16.449
Construction	21.560	22.715	5.335	5.426	5.543	5.609	5.620	5.699	5.788	5.466
Services										
Commerce de gros et de détail, transports, hôtels et restaurants	78.597	80.541	19.548	19.739	19.928	19.965	20.085	20.203	20.287	19.085
Information et communication	17.806	18.175	4.449	4.486	4.450	4.470	4.509	4.569	4.626	4.561
Activités financières et d'assurance	25.508	27.703	6.423	6.433	6.356	6.709	6.901	6.870	7.223	7.172
Activités immobilières	38.108	39.409	9.484	9.584	9.640	9.758	9.815	9.875	9.960	10.062
Activités spécialisées, scientifiques et techniques et activités de services administratifs et de soutien	63.305	65.000	15.554	15.787	16.517	16.160	16.154	16.346	16.340	16.113
Administration publique, défense et enseignement	58.993	60.670	14.708	14.720	14.977	15.042	15.205	15.210	15.213	15.289
Santé humaine et action sociale	28.786	29.563	7.178	7.191	7.290	7.314	7.394	7.417	7.438	6.937
Autres activités de services	8.500	8.862	2.102	2.123	2.185	2.165	2.199	2.246	2.253	2.123
Impôts moins subventions sur les produits	49.851	51.110	12.670	12.297	12.694	12.416	12.621	12.681	13.393	11.170
Produit intérieur brut aux prix du marché	459.532	473.085	114.544	114.848	116.773	116.855	117.838	118.482	119.910	114.939

1.2 ESTIMATIONS EN EUROS CHAÎNÉS (ANNÉE DE RÉFÉRENCE 2015)

(données corrigées des variations saisonnières et des effets de calendrier, millions d'euros)

	2018	2019	2018			2019				2020
			II	III	IV	I	II	III	IV	I
Agriculture, sylviculture et pêche	2.028	1.557	546	453	434	408	394	399	356	367
Industrie manufacturière, industries extractives et autres	62.003	62.473	15.443	15.415	15.527	15.587	15.529	15.624	15.733	15.353
Construction	20.552	21.324	5.096	5.156	5.238	5.282	5.287	5.334	5.421	5.146
Services										
Commerce de gros et de détail, transports, hôtels et restaurants	74.043	74.556	18.502	18.531	18.620	18.667	18.654	18.633	18.601	17.282
Information et communication	18.214	18.587	4.573	4.602	4.544	4.567	4.625	4.683	4.711	4.646
Activités financières et d'assurance	24.627	25.807	6.224	6.210	6.092	6.335	6.472	6.406	6.594	6.473
Activités immobilières	36.453	37.477	9.083	9.153	9.189	9.294	9.346	9.390	9.447	9.476
Activités spécialisées, scientifiques et techniques et activités de services administratifs et de soutien	61.997	62.621	15.270	15.461	16.026	15.621	15.556	15.712	15.732	15.486
Administration publique, défense et enseignement	55.911	56.540	14.004	13.946	14.012	14.048	14.163	14.175	14.154	14.129
Santé humaine et action sociale	26.793	27.048	6.713	6.671	6.706	6.719	6.763	6.782	6.784	6.295
Autres activités de services	7.998	8.230	1.979	2.000	2.049	2.023	2.049	2.082	2.074	1.942
Impôts moins subventions sur les produits	46.872	47.482	11.703	11.729	11.776	11.769	11.804	11.877	12.031	11.166
Produit intérieur brut aux prix du marché	437.323	443.465	109.098	109.282	110.158	110.268	110.587	111.037	111.572	107.653

1.3 CONTRIBUTION À LA VARIATION EN VOLUME DU PIB PAR RAPPORT À LA PÉRIODE CORRESPONDANTE DE L'ANNÉE PRÉCÉDENTE

(données corrigées des effets de calendrier, points de pourcentage)

	2018	2019	2018			2019				2020
			II	III	IV	I	II	III	IV	I
Agriculture, sylviculture et pêche	-0,2	-0,1	-0,1	-0,2	-0,2	-0,2	-0,1	-0,1	-0,1	0,0
Industrie manufacturière, industries extractives et autres	-0,2	0,1	-0,3	-0,3	-0,3	0,0	0,1	0,2	0,2	-0,2
Construction	0,2	0,2	0,1	0,2	0,2	0,2	0,2	0,2	0,2	-0,1
Services	1,5	1,1	1,5	1,6	1,6	1,3	1,2	1,2	0,8	-1,4
Commerce de gros et de détail, transports, hôtels et restaurants	0,3	0,1	0,3	0,4	0,4	0,3	0,1	0,1	0,0	-1,3
Information et communication	0,3	0,1	0,3	0,3	0,2	0,1	0,0	0,1	0,1	0,1
Activités financières et d'assurance	0,2	0,3	0,2	0,2	0,0	0,2	0,2	0,2	0,5	0,1
Activités immobilières	0,2	0,2	0,2	0,2	0,2	0,2	0,2	0,2	0,2	0,2
Activités spécialisées, scientifiques et techniques et activités de services administratifs et de soutien	0,5	0,1	0,4	0,6	0,7	0,3	0,3	0,2	-0,3	-0,1
Administration publique, défense et enseignement	0,1	0,1	0,1	0,0	0,1	0,1	0,1	0,2	0,1	0,1
Santé humaine et action sociale	-0,1	0,1	0,0	-0,1	-0,1	0,0	0,0	0,1	0,1	-0,4
Autres activités de services	0,0	0,1	0,0	0,0	0,1	0,0	0,1	0,1	0,0	-0,1
Impôts moins subventions sur les produits	0,2	0,1	0,2	0,1	0,2	0,1	0,1	0,1	0,2	-0,5
Produit intérieur brut aux prix du marché	1,5	1,4	1,5	1,5	1,5	1,4	1,4	1,6	1,3	-2,4

2. AFFECTATION DU PRODUIT INTÉRIEUR: PRINCIPALES CATÉGORIES DE DÉPENSES

2.1 ESTIMATIONS À PRIX COURANTS

(données corrigées des variations saisonnières et des effets de calendrier, millions d'euros)

	2018	2019	2018			2019				2020
			II	III	IV	I	II	III	IV	I
Dépenses de consommation finale privée ¹	237.250	243.166	59.176	59.468	59.963	60.126	60.588	61.035	61.417	57.833
Dépenses de consommation finale des administrations publiques	105.966	109.673	26.450	26.515	26.906	27.091	27.402	27.500	27.681	26.965
Formation intérieure brute de capital										
Formation brute de capital fixe	109.592	114.088	27.116	27.320	28.398	28.313	28.442	28.582	28.751	27.524
Formation brute de capital fixe des entreprises, indépendants et ISBL	74.929	77.835	18.525	18.655	19.438	19.239	19.346	19.513	19.737	18.948
Formation brute de capital fixe en logements	22.494	24.033	5.559	5.624	5.822	5.942	6.053	5.969	6.068	5.719
Formation brute de capital fixe des administrations publiques	12.169	12.220	3.032	3.042	3.139	3.131	3.043	3.100	2.946	2.857
Variation des stocks + Acquisitions moins cessions de valeurs	7.474	5.377	2.222	1.958	1.779	1.345	2.033	857	1.142	507
Variations des stocks	7.442	5.345	2.214	1.950	1.770	1.336	2.025	849	1.134	499
Acquisitions moins cessions de valeurs	32	32	8	8	8	8	8	8	8	8
Exportations nettes de biens et de services (exportations - importations)	-750	781	-420	-414	-273	-20	-627	508	919	2.110
Exportations totales	379.700	386.648	93.272	95.546	97.085	96.296	96.421	96.481	97.450	95.273
Importations totales	380.450	385.868	93.692	95.960	97.358	96.315	97.049	95.973	96.531	93.163
Produit intérieur brut aux prix du marché	459.532	473.085	114.544	114.848	116.773	116.855	117.838	118.482	119.910	114.939

¹ Dépenses de consommation finale des ménages et des institutions sans but lucratif (ISBL).

2.2 ESTIMATIONS EN EUROS CHAÎNÉS (ANNÉE DE RÉFÉRENCE 2015)

(données corrigées des variations saisonnières et des effets de calendrier, millions d'euros)

	2018	2019	2018			2019				2020
			II	III	IV	I	II	III	IV	I
Dépenses de consommation finale privée ¹	225.215	227.619	56.345	56.319	56.417	56.401	56.662	57.133	57.423	53.763
Dépenses de consommation finale des administrations publiques	99.872	101.696	25.031	24.953	25.086	25.159	25.398	25.504	25.634	24.736
Formation intérieure brute de capital										
Formation brute de capital fixe	104.595	107.907	25.957	25.994	26.891	26.845	26.921	26.997	27.144	26.080
Formation brute de capital fixe des entreprises, indépendants et ISBL	72.075	74.397	17.868	17.898	18.577	18.417	18.501	18.635	18.844	18.162
Formation brute de capital fixe en logements	20.972	22.007	5.202	5.218	5.364	5.479	5.555	5.446	5.526	5.226
Formation brute de capital fixe des administrations publiques	11.552	11.502	2.886	2.878	2.955	2.947	2.863	2.917	2.775	2.697
Variation des stocks + Acquisitions moins cessions de valeurs	n.	n.	-	-	-	-	-	-	-	-
Variations des stocks	n.	n.	-	-	-	-	-	-	-	-
Acquisitions moins cessions de valeurs	n.	n.	-	-	-	-	-	-	-	-
Exportations nettes de biens et de services (exportations - importations)	n.	n.	-	-	-	-	-	-	-	-
Exportations totales	368.001	372.042	90.946	91.700	93.182	92.780	92.955	92.740	93.567	92.020
Importations totales	364.819	368.593	90.234	91.167	92.600	91.832	92.270	91.756	92.735	90.452
Produit intérieur brut aux prix du marché	437.323	443.465	109.098	109.282	110.158	110.268	110.587	111.037	111.572	107.653

¹ Dépenses de consommation finale des ménages et des institutions sans but lucratif (ISBL).

2.3 CONTRIBUTION À LA VARIATION EN VOLUME DU PIB PAR RAPPORT À LA PÉRIODE CORRESPONDANTE DE L'ANNÉE PRÉCÉDENTE

(données corrigées des effets de calendrier, points de pourcentage)

	2018	2019	2018			2019				2020
			II	III	IV	I	II	III	IV	I
Dépenses de consommation finale privée ¹	0,8	0,6	0,7	0,7	0,7	0,2	0,3	0,7	0,9	-2,4
Dépenses de consommation finale des administrations publiques	0,2	0,4	0,4	0,2	0,3	0,3	0,3	0,5	0,5	-0,4
Formation intérieure brute de capital	1,2	0,4	0,9	1,8	1,7	1,2	0,8	0,0	-0,3	-0,1
Formation brute de capital fixe	0,9	0,8	0,8	0,9	1,2	1,0	0,9	0,9	0,2	-0,7
Formation brute de capital fixe des entreprises, indépendants et ISBL	0,6	0,5	0,5	0,6	0,7	0,6	0,6	0,7	0,2	-0,2
Formation brute de capital fixe en logements	0,0	0,2	0,0	0,0	0,2	0,3	0,3	0,2	0,2	-0,2
Formation brute de capital fixe des administrations publiques	0,3	0,0	0,3	0,2	0,2	0,1	0,0	0,0	-0,2	-0,2
Variation des stocks	0,3	-0,4	0,1	0,9	0,5	0,2	-0,1	-1,0	-0,6	0,5
Exportations nettes de biens et de services	-0,7	0,1	-0,5	-1,1	-1,1	-0,4	0,0	0,4	0,2	0,6
Exportations totales	1,0	0,9	0,6	1,5	0,4	0,6	1,8	0,9	0,3	-0,7
Importations totales	1,7	0,9	1,1	2,6	1,6	0,9	1,8	0,5	0,1	-1,2
Produit intérieur brut aux prix du marché	1,5	1,4	1,5	1,5	1,5	1,4	1,4	1,6	1,3	-2,4

¹ Dépenses de consommation finale des ménages et des institutions sans but lucratif (ISBL).

3. RÉPARTITION DU PRODUIT INTÉRIEUR: PRINCIPALES CATÉGORIES DE REVENUS, ESTIMATION À PRIX COURANTS

(données corrigées des variations saisonnières et des effets de calendrier, millions d'euros)

	2018	2019	2018			2019				2020
			II	III	IV	I	II	III	IV	I
Rémunération des salariés	226.369	234.271	56.425	56.638	57.419	57.710	58.411	58.942	59.208	57.752
Salaires et traitements bruts	168.558	174.593	41.971	42.171	42.798	43.019	43.566	43.903	44.105	42.964
Cotisations sociales	57.811	59.678	14.454	14.467	14.621	14.691	14.845	15.039	15.103	14.788
Excédent brut d'exploitation et revenu mixte brut	186.787	191.046	46.284	46.805	47.481	47.637	47.632	47.712	48.064	47.097
Impôts nets à la production et à l'importation	46.376	47.769	11.835	11.405	11.873	11.508	11.795	11.828	12.638	10.090
Revenu intérieur brut aux prix du marché	459.532	473.085	114.544	114.848	116.773	116.855	117.838	118.482	119.910	114.939

4. STATISTIQUES DU MARCHÉ DU TRAVAIL

4.1 RÉPARTITION DE LA RÉMUNÉRATION DES SALARIÉS PAR BRANCHE D'ACTIVITÉ

(concept intérieur, données corrigées des variations saisonnières et des effets de calendrier, millions d'euros)

	2018	2019	2018			2019				2020
			II	III	IV	I	II	III	IV	I
Agriculture, sylviculture et pêche	669	735	165	171	173	176	180	186	193	190
Industrie manufacturière, industries extractives et autres	36.994	38.141	9.264	9.268	9.317	9.386	9.503	9.615	9.637	9.337
Construction	11.212	11.586	2.755	2.796	2.879	2.828	2.902	2.918	2.938	2.759
Services	177.493	183.809	44.240	44.403	45.051	45.320	45.826	46.223	46.441	45.466
Commerce de gros et de détail, transports, hôtels et restaurants	46.102	47.893	11.501	11.559	11.647	11.776	11.897	12.055	12.164	11.547
Information et communication	8.914	9.451	2.222	2.227	2.285	2.306	2.328	2.403	2.414	2.461
Activités financières et d'assurance	9.938	9.918	2.480	2.486	2.495	2.499	2.477	2.469	2.472	2.414
Activités immobilières	1.172	1.225	291	294	299	301	306	308	310	305
Activités spécialisées, scientifiques et techniques et activités de services administratifs et de soutien	28.581	29.853	7.137	7.175	7.243	7.329	7.427	7.522	7.575	7.279
Administration publique, défense et enseignement	52.884	54.388	13.164	13.165	13.459	13.455	13.635	13.647	13.651	13.742
Santé humaine et action sociale	24.345	25.306	6.057	6.106	6.205	6.240	6.319	6.359	6.387	6.346
Autres activités de services	5.557	5.777	1.388	1.390	1.420	1.414	1.437	1.459	1.467	1.372
Rémunération totale des salariés	226.369	234.271	56.425	56.638	57.419	57.710	58.411	58.942	59.208	57.752

4.2 EMPLOI NATIONAL: NOMBRE D'INDÉPENDANTS ET DE SALARIÉS

(données corrigées des variations saisonnières et des effets de calendrier, milliers de personnes)

	2018	2019	2018			2019				2020
			II	III	IV	I	II	III	IV	I
Indépendants	802,9	819,1	801,2	804,5	807,9	812,3	817,3	821,6	825,0	829,3
Salariés	4.096,7	4.157,5	4.089,4	4.104,8	4.118,1	4.135,8	4.146,7	4.167,2	4.180,3	4.161,2
Emploi total	4.899,6	4.976,6	4.890,6	4.909,4	4.926,0	4.948,1	4.964,0	4.988,8	5.005,2	4.990,5

4.3 EMPLOI INTÉRIEUR: RÉPARTITION DE L'EMPLOI PAR BRANCHE D'ACTIVITÉ

(données corrigées des variations saisonnières et des effets de calendrier, milliers de personnes)

	2018	2019	2018			2019				2020
			II	III	IV	I	II	III	IV	I
Agriculture, sylviculture et pêche	58,7	59,2	58,6	59,0	58,8	59,2	59,0	59,3	59,4	59,5
Industrie manufacturière, industries extractives et autres	562,2	566,9	562,0	563,3	563,8	566,1	567,4	567,3	566,9	566,9
Construction	279,3	284,3	278,7	279,6	281,2	282,7	283,5	284,9	286,2	286,8
Services	3.916,9	3.983,4	3.908,7	3.924,8	3.939,5	3.957,4	3.971,5	3.994,7	4.010,0	3.994,6
Commerce de gros et de détail, transports, hôtels et restaurants	1.004,4	1.020,9	1.003,0	1.006,3	1.009,0	1.013,9	1.018,2	1.023,5	1.027,8	1.023,7
Information et communication	123,3	128,5	122,5	123,9	125,3	126,8	128,1	129,2	129,8	129,9
Activités financières et d'assurance	117,8	115,2	118,2	117,0	116,5	115,9	115,5	114,9	114,3	113,8
Activités immobilières	29,3	30,5	29,2	29,5	29,7	30,1	30,4	30,6	30,9	31,1
Activités spécialisées, scientifiques et techniques et activités de services administratifs et de soutien	966,0	988,5	963,6	970,1	974,5	979,7	983,2	993,4	997,7	985,4
Administration publique, défense et enseignement	837,8	844,1	836,9	838,2	839,7	841,6	842,9	844,9	846,9	846,1
Santé humaine et action sociale	632,6	646,5	630,4	633,9	637,7	641,7	645,1	647,9	651,5	653,7
Autres activités de services	205,7	209,3	205,0	206,0	207,0	207,7	208,1	210,2	211,1	210,9
Emploi intérieur total	4.817,1	4.893,9	4.808,1	4.826,7	4.843,3	4.865,4	4.881,4	4.906,1	4.922,6	4.907,8

4.4 VOLUME DE TRAVAIL PAR BRANCHE D'ACTIVITÉ: SALARIÉS

(données corrigées des variations saisonnières et des effets de calendrier, milliers d'heures)

	2018	2019	2018		2019				2020
			III	IV	I	II	III	IV	I
Agriculture, sylviculture et pêche	42.462,7	44.553,6	10.956,5	10.520,3	11.034,4	10.975,7	11.168,6	11.374,8	11.366,0
Industrie manufacturière, industries extractives et autres	838.792,3	842.051,2	210.258,8	210.141,3	210.318,8	210.661,3	210.480,1	210.591,0	203.277,7
Construction	327.108,4	328.313,8	81.476,5	82.337,0	82.399,6	81.945,9	82.148,3	81.820,1	78.125,3
Services	4.586.304,9	4.651.231,4	1.148.389,9	1.153.519,1	1.158.089,0	1.161.148,0	1.164.042,4	1.167.952,0	1.132.222,7
Commerce de gros et de détail, transports, hôtels et restaurants	1.308.829,6	1.327.585,7	328.117,4	328.913,4	330.559,1	330.702,7	332.036,2	334.287,7	316.346,2
Information et communication	175.820,9	181.396,3	44.189,8	44.703,8	44.904,8	45.204,7	45.569,9	45.717,0	45.350,1
Activités financières et d'assurance	164.025,8	160.926,3	40.871,4	40.725,0	40.541,8	40.326,3	40.106,2	39.951,9	39.741,3
Activités immobilières	33.824,3	34.594,8	8.482,2	8.525,0	8.586,0	8.630,4	8.668,6	8.709,9	8.478,7
Activités spécialisées, scientifiques et techniques et activités de services administratifs et de soutien	865.891,0	881.848,3	216.768,6	218.519,7	219.158,7	220.149,8	221.092,2	221.447,6	212.128,1
Administration publique, défense et enseignement	1.152.643,2	1.160.256,7	287.712,8	289.056,7	289.818,6	290.293,4	290.135,7	290.009,0	290.126,1
Santé humaine et action sociale	681.377,0	697.111,5	171.036,6	171.831,6	172.971,5	174.006,8	174.602,0	175.531,2	172.356,6
Autres activités de services	203.893,2	207.511,7	51.211,2	51.243,9	51.548,5	51.833,8	51.831,6	52.297,7	47.695,6
Volume de travail total (nombre d'heures)	5.794.668,3	5.866.150,0	1.451.081,6	1.456.517,7	1.461.841,8	1.464.730,8	1.467.839,3	1.471.738,0	1.424.991,7

Publications de l'ICN - Personnes de contact

L'Institut des comptes nationaux publie, outre les principaux agrégats, d'autres chiffres tirés des comptes nationaux et régionaux. La grande majorité des données sont disponibles en format pdf via l'hyperlien:

<https://www.nbb.be/doc/DQ/F/planningPapPub.htm>

Les données chiffrées peuvent être obtenues via la banque de données interactive NBB.Stat. Vous trouverez ci-dessous une brève description de chaque publication.

1. Comptes nationaux détaillés

La publication des comptes nationaux détaillés paraît vers la mi-octobre. Elle consiste en tableaux détaillés sur la composition et la répartition du produit intérieur, le compte de production et d'exploitation, les principales catégories de dépenses, les comptes des secteurs, le stock de capital et le marché du travail.

2. Comptes trimestriels et première estimation des comptes annuels

Les comptes trimestriels présentent les premières estimations des principaux agrégats. Ils paraissent quatre fois par an, 120 jours après la fin du trimestre auquel ils se rapportent. Parallèlement aux résultats du quatrième trimestre paraît la première estimation des comptes annuels, qui est basée essentiellement sur les comptes trimestriels.

Les comptes trimestriels, cohérents avec les comptes nationaux annuels, présentent les principaux agrégats à la fois selon les optiques dépenses, revenus et production. L'emploi, le volume de travail des salariés et la rémunération des salariés par branche d'activité sont également estimés.

Pour répondre à la demande de mettre à la disposition aussi rapidement que possible des chiffres se rapportant au dernier trimestre écoulé, une première estimation flash de la croissance du PIB est déjà publiée après 30 jours. Elle n'est toutefois pas ventilée en fonction des différentes composantes du PIB. Une première estimation de cette ventilation et des autres agrégats de l'économie est diffusée 60 jours après la fin du trimestre.

3. Comptes des secteurs institutionnels

Les comptes annuels des secteurs institutionnels sont repris dans la publication des comptes nationaux détaillés (voir point 1). Ils sont donc diffusés vers la mi-octobre dans la base de données NBB.Stat de la Banque nationale de Belgique.

La séquence complète et détaillée des comptes non financiers des secteurs est publiée. Les secteurs institutionnels sont les suivants : les sociétés non financières, les sociétés financières (et sous-secteurs), les administrations publiques, les ménages, les ISBLSM, ainsi que le reste du monde.

Les comptes trimestriels des secteurs institutionnels sont diffusés quatre fois par an, environ 105 jours après la fin du trimestre auquel ils se rapportent. Ces comptes trimestriels sont cohérents avec leur équivalent annuel (voir ci-dessus) mais sont moins détaillés. L'accent y est mis sur les agrégats les plus pertinents, notamment au travers d'indicateurs clefs et de leurs composantes. Ces comptes reprennent également les comptes trimestriels des administrations publiques.

4. Comptes des administrations publiques

Les comptes trimestriels des administrations publiques sont repris dans la publication relative aux comptes des secteurs institutionnels (voir point 3).

Les comptes annuels des administrations publiques font l'objet de deux estimations par an, dont les résultats sont diffusés sur le site internet de la Banque nationale de Belgique.

Au début du mois d'avril suivant l'année de référence, une première estimation est diffusée sous la forme de tableaux de recettes et dépenses des administrations publiques.

La seconde estimation, à la mi-octobre, présente les comptes complets du secteur des administrations publiques ainsi que de ses sous-secteurs. Cette version présente les données nécessaires à l'étude des finances publiques et de leur interaction avec le reste de l'économie. Ces comptes sont intégrés dans la publication des comptes nationaux détaillés.

5. Tableaux ressources-emplois

A la fin de chaque année, les tableaux ressources-emplois sont publiés. Ils reflètent la structure des coûts de production, du revenu qui est généré dans le processus de production et des flux de biens et de services qui résultent soit de la production intérieure, soit des importations et des exportations.

6. Comptes régionaux: agrégats par branche d'activité et compte des ménages

A la fin de chaque année, les comptes régionaux sont publiés. Ils ventilent par région, province et arrondissement plusieurs variables des comptes nationaux, avec lesquelles ils sont totalement cohérents.

Outre la rémunération des salariés et la valeur ajoutée régionale, la publication présente des données régionalisées relatives au nombre de personnes occupées, au nombre d'heures travaillées et à la formation brute de capital fixe. La publication contient également des chiffres

régionaux relatifs au compte du secteur des ménages. Il s'agit ici des principales variables du compte d'affectation des revenus primaires (rémunération des salariés et revenus de la propriété), du compte de distribution secondaire du revenu (impôts, cotisations et prestations sociales et revenu disponible) et du compte de redistribution du revenu en nature (montants bruts et nets jusqu'au taux d'épargne). Outre les dépenses de consommation des ménages, les dépenses de consommation des administrations publiques et des institutions sans but lucratif au service des ménages sont régionalisées.

7. Personnes de contact

PIB trimestriel et "flash"	quarterly.na@nbb.be	Yannick Rombauts	+32 2 221 26 93
Comptes annuels			
- branches d'activité	production.na@nbb.be	Tim Van Waeyenberge	+32 2 221 49 88
- dépenses	expenditure.na@nbb.be	Lotte Van Mechelen	+32 2 221 47 31
Comptes des secteurs	sectors.na@nbb.be	Odile Biernaux	+32 2 221 30 44
Comptes des administrations publiques	governmentfinance.na@nbb.be	Claude Modart	+32 2 221 30 26
Comptes régionaux	regional.na@nbb.be	Monica Maesele	+32 2 221 30 28
Marché du travail	labour.na@nbb.be	Bernadette Boudry	+32 2 221 47 54
Stock de capital	expenditure.na@nbb.be	Lotte Van Mechelen	+32 2 221 47 31
Tableaux emplois-ressources (SUT)	sut.na@nbb.be	Hans De Dyn	+32 2 221 30 38
Compte satellite des ISBL	sectors.na@nbb.be	Odile Biernaux	+32 2 221 30 44
Diffusion des séries	nationalaccounts.na@nbb.be	Kristof Segers	+32 2 221 38 70
Supervision et coordination	coordination.na@nbb.be	Isabelle Brumagne	+32 2 221 28 77

Remarques générales

Les totaux indiqués dans les tableaux peuvent différer de la somme des rubriques en raison des arrondis.

Le site internet de la Banque nationale de Belgique présente le [calendrier de publication](#) des principales statistiques économiques établies par la Banque et l'ICN.

En application du SDDS (IMF's Special Data Dissemination Standard), ce calendrier reprend également toutes les statistiques du SDDS. Les dates de publication sont celles qui ont été communiquées par les institutions qui établissent la statistique; certaines d'entre elles publient par leurs propres canaux des calendriers de publication de leurs statistiques plus détaillés que ceux mentionnés sur le site internet de la Banque.

Signes conventionnels

e	estimation
p	provisoire
-	la donnée n'existe pas ou n'a pas de sens
n.	non disponible
p.m.	pour mémoire
0 ou 0,0	néant ou inférieur à la moitié de la dernière unité retenue

Liste des abréviations

ASBL	Association sans but lucratif
BNB	Banque nationale de Belgique
Cjo	Corrigé de l'influence du nombre de jours ouvrables et des autres effets de calendrier ¹
ICN	Institut des comptes nationaux
ISBL	Institutions sans but lucratif
NACE-Bel	Nomenclature statistique des activités économiques dans les communautés européennes - Version belge
PIB	Produit intérieur brut
PNB	Produit national brut
SEC	Système européen des comptes nationaux et régionaux
SNA	System of National Accounts
SIFIM	Services d'intermédiation financière indirectement mesurés

¹ Les autres effets de calendrier sont par exemple ceux générés par les différences de composition des semaines, entre le nombre de jours de week-end et le nombre de jours de semaine

Commandes

Sur le site internet de la Banque nationale de Belgique, via la rubrique "[e-service](#)", vous pouvez souscrire gratuitement un abonnement par e-mail à cette publication. Elle vous sera envoyée par e-mail à la date de publication.

Pour plus d'informations

Les personnes qui désirent plus d'informations sur le contenu, la méthodologie, les méthodes de calcul et les sources peuvent se mettre en rapport avec le service Comptes nationaux et régionaux de la Banque nationale de Belgique.

nationalaccounts.na@nbb.be

Editeur responsable

Rudi Acx

Chef du département Statistique générale

Banque nationale de Belgique

Société anonyme

RPM Bruxelles - Numéro d'entreprise: 0203.201.340

Siège social: boulevard de Berlaimont 14 - BE-1000 Bruxelles

www.nbb.be

© Illustrations: Banque nationale de Belgique

Mise en pages: BNB Statistique générale

Couverture: BNB AG - Prepress & Image

Publié en juillet 2020