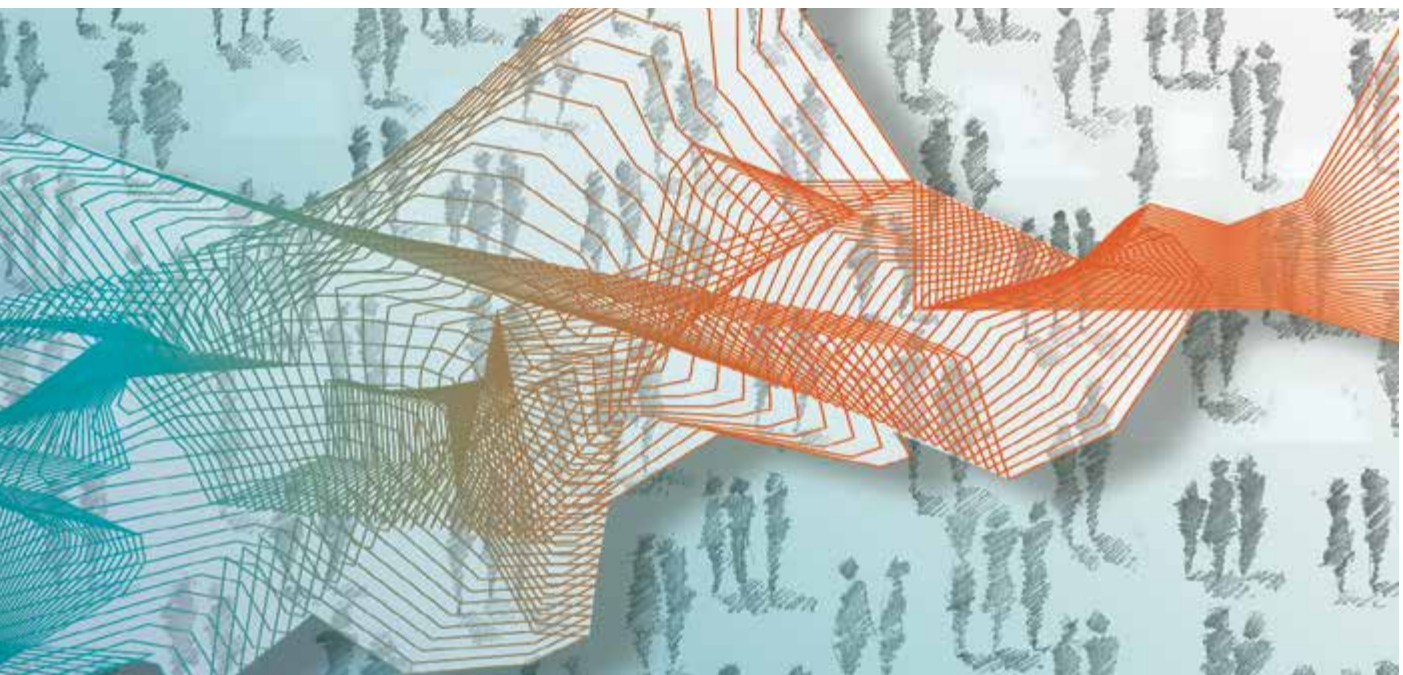




Institut des comptes nationaux



Comptes nationaux

Comptes trimestriels 2019-III

Contenu de la publication

Les comptes nationaux trimestriels de la Belgique sont élaborés d'après les définitions du Système européen des comptes (SEC 2010).

Les comptes trimestriels sont diffusés en trois étapes. Une première estimation «flash» de la croissance économique est réalisée 30 jours après la fin du trimestre. Ce chiffre est réestimé 60 jours après la fin du trimestre et diffusé sur le site web de la Banque Nationale de Belgique accompagné de statistiques détaillées sur la composition du produit intérieur brut (valeur ajoutée, dépenses, revenus) et sur le marché du travail. Enfin, 120 jours après la fin du trimestre, l'estimation définitive et complète des principaux agrégats de l'économie est publiée.

Cette publication présente les principaux agrégats de l'économie nationale pour le troisième trimestre de l'année 2019, ainsi qu'une estimation «flash» du produit intérieur brut du quatrième trimestre de 2019. Elle se compose de deux parties: la première donne une brève synthèse des résultats; la seconde présente le détail des résultats corrigés des variations saisonnières et des effets de calendrier (ventilation du produit intérieur brut selon les optiques valeur ajoutée, dépenses et revenus, statistiques du marché du travail).

Les comptes du troisième trimestre de l'année 2019 et l'estimation «flash» de la croissance économique du quatrième trimestre 2019 ont été établis sur la base des données disponibles au 17 janvier 2020.

© Institut des comptes nationaux,
Banque nationale de Belgique, Bruxelles

Tous droits réservés.
La reproduction de cette publication, en tout ou en partie, à des fins éducatives et non commerciale est autorisée avec mention de la source.

ISSN 1783-7294 (print)
ISSN 1783-7308 (online)

Table des matières

Synthèse	5
Tableaux	
1. Origine du produit intérieur: valeur ajoutée brute par branche d'activité	11
1.1 Estimations à prix courants	11
1.2 Estimations en euros chaînés (année de référence 2015)	11
1.3 Contribution à la variation en volume du PIB par rapport à la période correspondante de l'année précédente	12
2. Affectation du produit intérieur: principales catégories de dépenses	13
2.1 Estimations à prix courants	13
2.2 Estimations en euros chaînés (année de référence 2015)	13
2.3 Contribution à la variation en volume du PIB par rapport à la période correspondante de l'année précédente	14
3. Répartition du produit intérieur: principales catégories de revenus, estimation à prix courants	14
4. Statistiques du marché du travail	15
4.1 Répartition de la rémunération des salariés par branche d'activité	15
4.2 Emploi national: nombre d'indépendants et de salariés	15
4.3 Emploi intérieur: répartition de l'emploi par branche d'activité	15
4.4 Volume de travail par branche d'activité: salariés	16
Publications de l'ICN et personnes de contact	17
Remarques générales	21
Signes conventionnels	23
Liste des abréviations	25

Synthèse

L'activité économique a augmenté de 0,4 % au troisième trimestre de 2019

Au troisième trimestre de 2019, le PIB en volume, corrigé des variations saisonnières et des effets de calendrier, a augmenté de 0,4 % par rapport au trimestre précédent. La valeur ajoutée s'est renforcée tant dans l'industrie (+0,5 %) que dans la construction (+1,1 %) et dans les services (+0,4 %).

Les ménages ont accru leurs dépenses de consommation de 0,7 %, tandis qu'ils ont réduit leurs investissements en logements de 1,5 %. Les dépenses publiques se sont elles aussi accentuées, tant sur le plan de la consommation (+0,5 %) que sur celui des investissements (+1,3 %). En outre, les entreprises ont intensifié leur formation brute de capital fixe de 0,9 %.

La demande extérieure s'est repliée. Les exportations de biens et de services se sont contractées de 0,4 %. Le recul des importations de biens et de services est resté limité à 0,3 %, si bien que les exportations nettes ont apporté une contribution négative à la croissance (-0,1 point de pourcentage).

Au troisième trimestre de 2019, l'emploi intérieur s'est relevé de 23 800 personnes (+0,5 %) sur une base trimestrielle, et de 1,6 % sur une base annuelle. Cette embellie s'explique essentiellement par l'évolution de l'emploi dans les services, et plus particulièrement dans la branche « services aux entreprises », ainsi que par la croissance dans les branches « santé humaine et action sociale » et « commerce, transport et horeca ». Le volume de travail des salariés s'est inscrit en hausse de 0,2 % par rapport au trimestre précédent et de 1,0 % en comparaison du trimestre correspondant de l'année précédente.

et au quatrième trimestre de 2019, elle a également augmenté de 0,4 %.

Selon l'estimation « flash », le PIB en volume, corrigé des variations saisonnières et des effets de calendrier, a gagné 0,4 % au quatrième trimestre de 2019 par rapport au trimestre précédent. Comparativement au trimestre correspondant de 2018, le PIB s'est ainsi raffermi de 1,2 %.

Le PIB aurait crû de 1,4 % sur l'ensemble de l'année 2019.

TABLEAU 1 ÉVOLUTION DU PIB TRIMESTRIEL*(pourcentages de variation, données corrigées des variations saisonnières et des effets de calendrier, en euros chaînés, année de référence 2015)*

	2017	2018	2018-I	2018-II	2018-III	2018-IV	2019-I	2019-II	2019-III	2019-IV
Par rapport à la période correspondante de l'année précédente ¹	2,0	1,5	1,5	1,4	1,5	1,5	1,3	1,3	1,6	1,2
Par rapport à la période précédente ¹	2,0	1,5	0,2	0,3	0,2	0,8	0,0	0,3	0,4	0,4

Source: ICN.

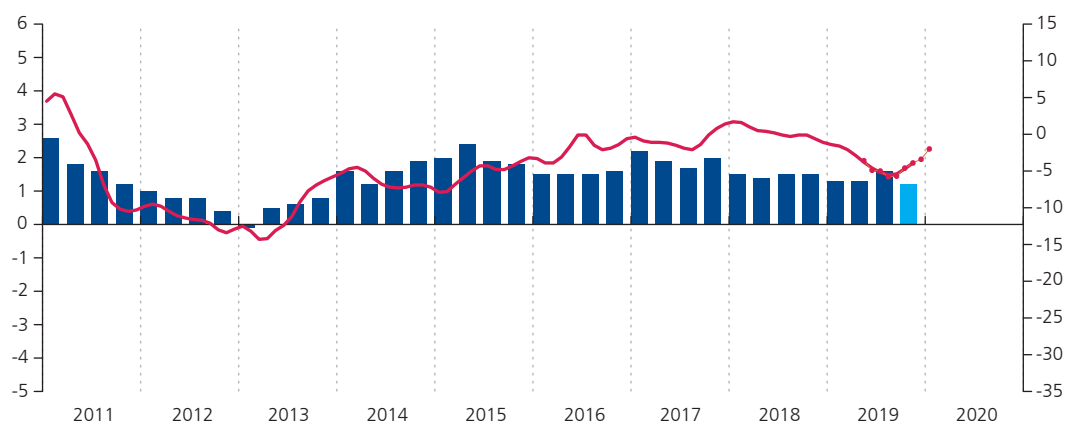
¹ Les chiffres du quatrième trimestre 2019 sont le résultat de l'estimation "flash" du PIB.**TABLEAU 2** ÉVOLUTION DES AGRÉGATS TRIMESTRIELS*(pourcentages de variation par rapport à la période précédente, données corrigées des variations saisonnières et des effets de calendrier, en euros chaînés, année de référence 2015)*

	2017	2018	2018-I	2018-II	2018-III	2018-IV	2019-I	2019-II	2019-III	2019-IV
Produit intérieur brut ¹	2,0	1,5	0,2	0,3	0,2	0,8	0,0	0,3	0,4	0,4
Valeur ajoutée de l'industrie	1,8	-1,7	-1,6	-1,1	-0,2	0,7	0,4	-0,4	0,5	
Valeur ajoutée de la construction	1,3	3,7	1,8	0,7	1,2	1,6	1,0	0,3	1,1	
Valeur ajoutée des services	2,0	2,2	0,5	0,6	0,3	0,9	0,0	0,5	0,4	
Depenses de consommation privée	1,8	1,5	0,9	0,4	0,0	0,2	0,1	0,5	0,7	
Depenses de consommation publique	0,3	0,9	0,0	0,8	-0,4	0,6	0,0	0,8	0,5	
Formation brute de capital fixe des entreprises	1,6	3,9	-0,2	0,8	0,2	3,8	-1,0	0,5	0,9	
Formation brute de capital fixe en logements	0,1	1,0	1,3	0,3	0,3	2,8	2,5	1,9	-1,5	
Formation brute de capital fixe des administrations publiques	1,1	10,6	4,7	2,0	0,9	0,1	-0,9	-0,8	1,3	
Formation brute de capital fixe totale	1,3	4,0	0,6	0,8	0,3	3,2	-0,3	0,6	0,4	
Variation des stocks ²	-0,1	0,3	0,1	0,3	0,4	-0,2	-0,3	0,0	0,0	
Exportations de biens et de services	5,3	1,2	-0,6	-1,3	0,8	1,6	-0,4	0,2	-0,4	
Importations de biens et de services	4,4	2,1	0,0	-0,6	1,0	1,6	-0,8	0,5	-0,3	
Exportations nettes de biens et de services ²	0,7	-0,7	-0,4	-0,6	-0,2	0,0	0,3	-0,2	-0,1	
Emploi (nombre de travailleurs)	1,6	1,4	0,3	0,4	0,4	0,3	0,4	0,3	0,5	
Volume de travail des salariés (heures)	2,0	1,6	0,3	0,4	0,3	0,3	0,4	0,2	0,2	

Source: ICN.

¹ Le chiffre du quatrième trimestre 2019 est le résultat de l'estimation "flash" du PIB.² Contribution à la variation du PIB.

GRAPHIQUE 1 PIB ET ÉVOLUTION CONJONCTURELLE



- Comptes trimestriels, pourcentage de variation du PIB en volume à un an d'écart, données corrigées des effets saisonniers et de calendrier (échelle de gauche)
- Estimation « flash », idem (échelle de gauche)
- Courbe synthétique de conjoncture de la BNB, données lissées (échelle de droite)
- Courbe synthétique de conjoncture de la BNB, données brutes corrigées des variations saisonnières (échelle de droite)

Source : ICN.

Tableaux

1. ORIGINE DU PRODUIT INTÉRIEUR: VALEUR AJOUTÉE BRUTE PAR BRANCHE D'ACTIVITÉ

1.1 ESTIMATIONS À PRIX COURANTS

(données corrigées des variations saisonnières et des effets de calendrier, millions d'euros)

	2017	2018	2017	2018				2019		
			IV	I	II	III	IV	I	II	III
Agriculture, sylviculture et pêche	2.844	2.297	679	626	595	566	510	490	504	529
Industrie manufacturière, industries extractives et autres	65.908	66.218	16.711	16.544	16.497	16.494	16.684	16.734	16.823	16.838
Construction	20.291	21.560	5.123	5.256	5.335	5.426	5.543	5.610	5.640	5.720
Services										
Commerce de gros et de détail, transports, hôtels et restaurants	76.683	78.669	19.210	19.404	19.566	19.756	19.944	20.013	20.173	20.271
Information et communication	16.910	17.806	4.306	4.421	4.449	4.486	4.449	4.558	4.589	4.699
Activités financières et d'assurance	24.765	25.508	6.294	6.295	6.423	6.433	6.356	6.634	6.863	6.842
Activités immobilières	36.527	38.108	9.298	9.399	9.484	9.584	9.640	9.770	9.844	9.912
Activités spécialisées, scientifiques et techniques et activités de services administratifs et de soutien	60.300	63.305	15.407	15.446	15.554	15.787	16.517	16.167	16.196	16.400
Administration publique, défense et enseignement	57.480	59.099	14.532	14.615	14.735	14.746	15.003	15.015	15.148	15.158
Santé humaine et action sociale	28.209	28.786	7.141	7.128	7.178	7.191	7.290	7.312	7.403	7.424
Autres activités de services	8.219	8.500	2.064	2.090	2.102	2.123	2.185	2.167	2.211	2.257
Impôts moins subventions sur les produits	48.231	49.964	12.063	12.193	12.708	12.272	12.790	12.374	12.629	12.651
Produit intérieur brut aux prix du marché	446.365	459.820	112.829	113.417	114.627	114.865	116.911	116.846	118.022	118.701

1.2 ESTIMATIONS EN EUROS CHAÎNÉS (ANNÉE DE RÉFÉRENCE 2015)

(données corrigées des variations saisonnières et des effets de calendrier, millions d'euros)

	2017	2018	2017	2018				2019		
			IV	I	II	III	IV	I	II	III
Agriculture, sylviculture et pêche	2.686	2.028	649	595	546	453	434	407	392	399
Industrie manufacturière, industries extractives et autres	63.056	62.001	15.871	15.617	15.442	15.415	15.527	15.583	15.522	15.594
Construction	19.824	20.552	4.973	5.063	5.096	5.156	5.238	5.291	5.309	5.366
Services										
Commerce de gros et de détail, transports, hôtels et restaurants	72.793	74.111	18.214	18.410	18.519	18.547	18.635	18.731	18.751	18.749
Information et communication	17.059	18.214	4.346	4.496	4.574	4.602	4.543	4.649	4.689	4.796
Activités financières et d'assurance	23.924	24.627	6.105	6.102	6.224	6.210	6.092	6.281	6.437	6.367
Activités immobilières	35.460	36.453	8.966	9.027	9.083	9.153	9.189	9.289	9.341	9.385
Activités spécialisées, scientifiques et techniques et activités de services administratifs et de soutien	59.629	61.997	15.229	15.240	15.270	15.461	16.026	15.550	15.490	15.659
Administration publique, défense et enseignement	55.771	56.011	13.974	13.974	14.030	13.971	14.037	14.014	14.116	14.131
Santé humaine et action sociale	27.017	26.793	6.764	6.703	6.713	6.671	6.706	6.702	6.736	6.745
Autres activités de services	7.827	7.998	1.948	1.970	1.979	2.000	2.049	2.028	2.067	2.101
Impôts moins subventions sur les produits	46.313	46.978	11.614	11.701	11.731	11.751	11.795	11.792	11.843	11.901
Produit intérieur brut aux prix du marché	431.307	437.597	108.637	108.866	109.168	109.344	110.218	110.261	110.634	111.126

1.3 CONTRIBUTION À LA VARIATION EN VOLUME DU PIB PAR RAPPORT À LA PÉRIODE CORRESPONDANTE DE L'ANNÉE PRÉCÉDENTE

(données corrigées des effets de calendrier, points de pourcentage)

	2017	2018	2017	2018				2019		
			IV	I	II	III	IV	I	II	III
Agriculture, sylviculture et pêche	0,0	-0,2	0,0	-0,1	-0,1	-0,2	-0,2	-0,2	-0,2	-0,1
Industrie manufacturière, industries extractives et autres	0,3	-0,2	0,4	-0,1	-0,3	-0,3	-0,3	0,0	0,1	0,2
Construction	0,1	0,2	0,1	0,1	0,1	0,2	0,2	0,2	0,2	0,2
Services	1,4	1,5	1,4	1,5	1,5	1,6	1,6	1,2	1,1	1,2
Commerce de gros et de détail, transports, hôtels et restaurants	-0,2	0,3	-0,2	0,1	0,3	0,4	0,4	0,3	0,2	0,2
Information et communication	0,2	0,3	0,2	0,3	0,3	0,3	0,2	0,1	0,1	0,2
Activités financières et d'assurance	0,1	0,2	0,2	0,3	0,2	0,2	0,0	0,2	0,2	0,1
Activités immobilières	0,2	0,2	0,3	0,2	0,2	0,2	0,2	0,2	0,2	0,2
Activités spécialisées, scientifiques et techniques et activités de services administratifs et de soutien	0,8	0,5	0,8	0,5	0,4	0,6	0,7	0,3	0,2	0,2
Administration publique, défense et enseignement	0,1	0,1	0,0	0,1	0,1	0,0	0,1	0,0	0,1	0,1
Santé humaine et action sociale	0,1	-0,1	0,1	0,0	0,0	-0,1	-0,1	0,0	0,0	0,1
Autres activités de services	0,0	0,0	0,0	0,0	0,0	0,0	0,1	0,1	0,1	0,1
Impôts moins subventions sur les produits	0,2	0,2	0,1	0,1	0,1	0,1	0,2	0,1	0,1	0,1
Produit intérieur brut aux prix du marché	2,0	1,5	2,0	1,5	1,4	1,5	1,5	1,3	1,3	1,6

2. AFFECTATION DU PRODUIT INTÉRIEUR: PRINCIPALES CATÉGORIES DE DÉPENSES

2.1 ESTIMATIONS À PRIX COURANTS

(données corrigées des variations saisonnières et des effets de calendrier, millions d'euros)

	2017	2018	2017	2018				2019		
			IV	I	II	III	IV	I	II	III
Dépenses de consommation finale privée ¹	229.535	237.250	57.810	58.643	59.176	59.468	59.963	60.197	60.668	61.053
Dépenses de consommation finale des administrations publiques	102.974	106.091	25.996	26.153	26.471	26.527	26.940	27.055	27.312	27.421
Formation intérieure brute de capital										
Formation brute de capital fixe	103.172	109.566	26.392	26.751	27.111	27.352	28.352	28.239	28.458	28.627
Formation brute de capital fixe des entreprises, indépendants et ISBL	70.964	74.929	18.235	18.312	18.525	18.655	19.438	19.216	19.327	19.526
Formation brute de capital fixe en logements	21.490	22.494	5.357	5.490	5.559	5.624	5.822	5.952	6.074	5.991
Formation brute de capital fixe des administrations publiques	10.719	12.144	2.800	2.950	3.027	3.074	3.092	3.071	3.057	3.110
Variation des stocks + Acquisitions moins cessions de valeurs	4.463	7.663	430	1.514	2.289	1.931	1.929	1.365	2.148	1.451
Variations des stocks	4.444	7.631	424	1.507	2.281	1.923	1.920	1.357	2.140	1.443
Acquisitions moins cessions de valeurs	19	32	6	7	8	8	8	8	8	8
Exportations nettes de biens et de services (exportations - importations)	6.221	-750	2.201	356	-420	-414	-273	-11	-563	150
Exportations totales	367.409	379.700	94.416	93.796	93.272	95.546	97.085	96.328	96.503	96.402
Importations totales	361.188	380.450	92.215	93.440	93.692	95.960	97.358	96.339	97.066	96.252
Produit intérieur brut aux prix du marché	446.365	459.820	112.829	113.417	114.627	114.865	116.911	116.846	118.022	118.701

¹ Dépenses de consommation finale des ménages et des institutions sans but lucratif (ISBL).

2.2 ESTIMATIONS EN EUROS CHAÎNÉS (ANNÉE DE RÉFÉRENCE 2015)

(données corrigées des variations saisonnières et des effets de calendrier, millions d'euros)

	2017	2018	2017	2018				2019		
			IV	I	II	III	IV	I	II	III
Dépenses de consommation finale privée ¹	221.960	225.215	55.639	56.134	56.345	56.319	56.417	56.461	56.727	57.137
Dépenses de consommation finale des administrations publiques	99.120	99.990	24.860	24.858	25.052	24.964	25.117	25.124	25.313	25.429
Formation intérieure brute de capital										
Formation brute de capital fixe	100.574	104.571	25.586	25.745	25.953	26.023	26.850	26.775	26.945	27.063
Formation brute de capital fixe des entreprises, indépendants et ISBL	69.392	72.075	17.765	17.731	17.868	17.898	18.577	18.394	18.481	18.647
Formation brute de capital fixe en logements	20.761	20.972	5.123	5.188	5.202	5.218	5.364	5.496	5.602	5.519
Formation brute de capital fixe des administrations publiques	10.422	11.528	2.699	2.827	2.883	2.908	2.910	2.882	2.858	2.897
Variation des stocks + Acquisitions moins cessions de valeurs	n.	n.	-	-	-	-	-	-	-	-
Variations des stocks	n.	n.	-	-	-	-	-	-	-	-
Acquisitions moins cessions de valeurs	n.	n.	-	-	-	-	-	-	-	-
Exportations nettes de biens et de services (exportations - importations)	n.	n.	-	-	-	-	-	-	-	-
Exportations totales	363.618	368.001	92.702	92.173	90.946	91.700	93.182	92.816	93.040	92.670
Importations totales	357.356	364.819	90.853	90.818	90.234	91.167	92.600	91.864	92.314	92.047
Produit intérieur brut aux prix du marché	431.307	437.597	108.637	108.866	109.168	109.344	110.218	110.261	110.634	111.126

¹ Dépenses de consommation finale des ménages et des institutions sans but lucratif (ISBL).

2.3 CONTRIBUTION À LA VARIATION EN VOLUME DU PIB PAR RAPPORT À LA PÉRIODE CORRESPONDANTE DE L'ANNÉE PRÉCÉDENTE

(données corrigées des effets de calendrier, points de pourcentage)

	2017	2018	2017	2018				2019		
			IV	I	II	III	IV	I	II	III
Dépenses de consommation finale privée ¹	0,9	0,8	0,6	0,9	0,7	0,7	0,7	0,3	0,4	0,7
Dépenses de consommation finale des administrations publiques	0,1	0,2	0,0	0,2	0,3	0,1	0,2	0,2	0,2	0,4
Formation intérieure brute de capital	0,2	1,2	0,5	0,5	0,9	1,8	1,6	1,1	0,7	0,4
Formation brute de capital fixe	0,3	0,9	1,1	0,8	0,8	0,9	1,2	0,9	0,9	0,9
Formation brute de capital fixe des entreprises, indépendants et ISBL	0,3	0,6	1,0	0,6	0,5	0,6	0,7	0,6	0,6	0,7
Formation brute de capital fixe en logements	0,0	0,0	-0,1	0,0	0,0	0,0	0,2	0,3	0,4	0,3
Formation brute de capital fixe des administrations publiques	0,0	0,3	0,1	0,3	0,3	0,3	0,2	0,1	0,0	0,0
Variation des stocks	-0,1	0,3	-0,6	-0,4	0,1	0,9	0,5	0,2	-0,2	-0,6
Exportations nettes de biens et de services	0,7	-0,7	0,9	-0,1	-0,5	-1,1	-1,1	-0,4	0,0	0,1
Exportations totales	4,2	1,0	3,2	1,5	0,6	1,5	0,4	0,6	1,9	0,9
Importations totales	3,4	1,7	2,3	1,6	1,1	2,6	1,6	1,0	1,9	0,8
Produit intérieur brut aux prix du marché	2,0	1,5	2,0	1,5	1,4	1,5	1,5	1,3	1,3	1,6

¹ Dépenses de consommation finale des ménages et des institutions sans but lucratif (ISBL).

3. RÉPARTITION DU PRODUIT INTÉRIEUR: PRINCIPALES CATÉGORIES DE REVENUS, ESTIMATION À PRIX COURANTS

(données corrigées des variations saisonnières et des effets de calendrier, millions d'euros)

	2017	2018	2017	2018				2019		
			IV	I	II	III	IV	I	II	III
Rémunération des salariés	219.286	226.368	55.579	55.859	56.420	56.708	57.381	57.719	58.304	58.765
Salaires et traitements bruts	162.402	168.558	41.186	41.594	41.994	42.221	42.750	43.026	43.478	43.805
Cotisations sociales	56.884	57.811	14.392	14.265	14.426	14.488	14.632	14.693	14.825	14.960
Excédent brut d'exploitation et revenu mixte brut	182.094	186.809	46.010	46.224	46.274	46.717	47.593	47.696	48.003	48.253
Impôts nets à la production et à l'importation	44.985	46.643	11.241	11.334	11.933	11.439	11.937	11.431	11.715	11.683
Revenu intérieur brut aux prix du marché	446.365	459.820	112.829	113.417	114.627	114.865	116.911	116.846	118.022	118.701

4. STATISTIQUES DU MARCHÉ DU TRAVAIL

4.1 RÉPARTITION DE LA RÉMUNÉRATION DES SALARIÉS PAR BRANCHE D'ACTIVITÉ

(concept intérieur, données corrigées des variations saisonnières et des effets de calendrier, millions d'euros)

	2017	2018	2017	2018				2019		
			IV	I	II	III	IV	I	II	III
Agriculture, sylviculture et pêche	615	669	156	161	165	170	174	176	179	184
Industrie manufacturière, industries extractives et autres	36.174	36.994	9.147	9.153	9.249	9.278	9.315	9.393	9.488	9.579
Construction	10.661	11.211	2.719	2.776	2.757	2.800	2.878	2.847	2.910	2.929
Services	171.837	177.493	43.558	43.769	44.250	44.460	45.015	45.304	45.726	46.072
Commerce de gros et de détail, transports, hôtels et restaurants	44.755	46.102	11.344	11.386	11.493	11.569	11.654	11.795	11.901	12.015
Information et communication	8.643	8.914	2.201	2.181	2.224	2.231	2.278	2.298	2.312	2.380
Activités financières et d'assurance	9.824	9.938	2.462	2.466	2.474	2.489	2.510	2.479	2.469	2.462
Activités immobilières	1.128	1.172	287	288	291	294	299	301	306	307
Activités spécialisées, scientifiques et techniques et activités de services administratifs et de soutien	27.066	28.581	6.908	7.024	7.140	7.179	7.238	7.332	7.417	7.497
Administration publique, défense et enseignement	51.617	52.884	13.031	13.086	13.185	13.191	13.422	13.434	13.562	13.589
Santé humaine et action sociale	23.425	24.345	5.951	5.977	6.057	6.114	6.197	6.243	6.324	6.366
Autres activités de services	5.379	5.557	1.373	1.361	1.384	1.394	1.418	1.421	1.435	1.458
Rémunération totale des salariés	219.286	226.368	55.579	55.859	56.420	56.708	57.381	57.719	58.304	58.765

4.2 EMPLOI NATIONAL: NOMBRE D'INDÉPENDANTS ET DE SALARIÉS

(données corrigées des variations saisonnières et des effets de calendrier, milliers de personnes)

	2017	2018	2017	2018				2019		
			IV	I	II	III	IV	I	II	III
Indépendants	790,2	802,9	794,8	797,9	801,2	804,5	807,9	812,4	817,4	821,6
Salariés	4.043,0	4.096,7	4.062,6	4.073,9	4.088,6	4.105,5	4.119,1	4.134,2	4.144,2	4.163,7
Emploi total	4.833,2	4.899,6	4.857,3	4.871,8	4.889,8	4.910,0	4.926,9	4.946,5	4.961,6	4.985,4

4.3 EMPLOI INTÉRIEUR: RÉPARTITION DE L'EMPLOI PAR BRANCHE D'ACTIVITÉ

(données corrigées des variations saisonnières et des effets de calendrier, milliers de personnes)

	2017	2018	2017	2018				2019		
			IV	I	II	III	IV	I	II	III
Agriculture, sylviculture et pêche	58,7	58,7	58,1	58,5	58,6	59,0	58,8	59,2	58,9	59,2
Industrie manufacturière, industries extractives et autres	556,5	562,2	557,2	559,7	562,1	563,3	563,8	565,9	567,1	567,1
Construction	276,3	279,3	276,7	277,6	278,6	279,6	281,3	282,9	283,8	284,7
Services	3.860,0	3.916,9	3.883,2	3.893,6	3.908,0	3.925,5	3.940,5	3.955,8	3.969,1	3.991,8
Commerce de gros et de détail, transports, hôtels et restaurants	995,9	1.004,4	997,1	999,1	1.002,8	1.006,3	1.009,2	1.014,1	1.018,2	1.022,2
Information et communication	119,4	123,3	120,6	121,6	122,4	124,0	125,4	126,8	128,1	129,5
Activités financières et d'assurance	121,0	117,8	120,3	119,5	118,2	117,0	116,5	115,9	115,5	114,8
Activités immobilières	28,5	29,3	28,7	28,9	29,2	29,5	29,7	30,0	30,3	30,5
Activités spécialisées, scientifiques et techniques et activités de services administratifs et de soutien	938,5	966,0	949,0	955,6	963,6	970,6	974,2	979,1	982,4	993,1
Administration publique, défense et enseignement	832,7	837,8	836,7	836,2	836,5	838,1	840,5	840,6	841,6	843,8
Santé humaine et action sociale	621,6	632,6	626,8	628,1	630,3	633,9	637,9	641,5	644,8	647,5
Autres activités de services	202,5	205,7	203,9	204,5	204,9	206,1	207,1	207,7	208,2	210,3
Emploi intérieur total	4.751,4	4.817,1	4.775,2	4.789,5	4.807,3	4.827,4	4.844,3	4.863,8	4.878,9	4.902,7

4.4 VOLUME DE TRAVAIL PAR BRANCHE D'ACTIVITÉ: SALARIÉS

(données corrigées des variations saisonnières et des effets de calendrier, milliers d'heures)

	2017	2018	2018				2019		
			I	II	III	IV	I	II	III
Agriculture, sylviculture et pêche	39.451,1	42.462,7	10.366,7	10.601,1	10.945,1	10.549,7	11.036,6	10.910,7	11.118,2
Industrie manufacturière, industries extractives et autres	828.361,4	838.792,3	209.024,3	209.390,5	210.240,3	210.137,2	210.297,4	210.363,2	210.312,2
Construction	321.212,1	327.108,4	81.314,0	81.870,6	81.619,9	82.303,9	82.891,5	82.223,5	82.169,6
Services	4.515.111,8	4.586.304,9	1.139.992,0	1.145.092,9	1.148.284,2	1.152.935,8	1.156.844,6	1.159.806,9	1.162.123,6
Commerce de gros et de détail, transports, hôtels et restaurants	1.288.393,7	1.308.829,6	324.780,2	326.645,1	328.103,6	329.300,8	331.198,4	332.263,6	332.291,7
Information et communication	171.001,9	175.820,9	43.282,3	43.611,1	44.234,3	44.693,2	45.039,7	45.431,0	45.853,2
Activités financières et d'assurance	167.463,5	164.025,8	41.341,0	41.081,0	40.866,6	40.737,2	40.530,8	40.311,7	40.073,2
Activités immobilières	33.170,5	33.824,3	8.394,4	8.431,4	8.481,8	8.516,7	8.564,6	8.603,0	8.634,1
Activités spécialisées, scientifiques et techniques et activités de services administratifs et de soutien	833.702,1	865.891,0	214.220,6	216.280,4	216.975,9	218.414,1	219.128,3	219.753,0	220.859,5
Administration publique, défense et enseignement	1.149.501,4	1.152.643,2	288.066,2	288.211,2	287.688,7	288.677,0	289.128,0	289.341,6	289.718,5
Santé humaine et action sociale	671.600,9	681.377,0	169.230,9	170.052,3	170.786,9	171.306,9	171.619,1	172.216,2	172.768,9
Autres activités de services	200.277,8	203.893,2	50.676,4	50.780,4	51.146,5	51.289,9	51.635,7	51.886,8	51.924,6
Volume de travail total (nombre d'heures)	5.704.136,5	5.794.668,3	1.440.697,1	1.446.955,0	1.451.089,5	1.455.926,7	1.461.070,1	1.463.304,4	1.465.723,6

Publications de l'ICN - Personnes de contact

L'Institut des comptes nationaux publie, outre les principaux agrégats, d'autres chiffres tirés des comptes nationaux et régionaux. La grande majorité des données sont disponibles en format pdf via l'hyperlien:

<https://www.nbb.be/doc/DQ/F/planningPapPub.htm>

Les données chiffrées peuvent être obtenues via la banque de données interactive NBB.Stat. Vous trouverez ci-dessous une brève description de chaque publication.

1. Comptes nationaux détaillés

La publication des comptes nationaux détaillés paraît vers la mi-octobre. Elle consiste en tableaux détaillés sur la composition et la répartition du produit intérieur, le compte de production et d'exploitation, les principales catégories de dépenses, les comptes des secteurs, le stock de capital et le marché du travail.

2. Comptes trimestriels et première estimation des comptes annuels

Les comptes trimestriels présentent les premières estimations des principaux agrégats. Ils paraissent quatre fois par an, 120 jours après la fin du trimestre auquel ils se rapportent. Parallèlement aux résultats du quatrième trimestre paraît la première estimation des comptes annuels, qui est basée essentiellement sur les comptes trimestriels.

Les comptes trimestriels, cohérents avec les comptes nationaux annuels, présentent les principaux agrégats à la fois selon les optiques dépenses, revenus et production. L'emploi, le volume de travail des salariés et la rémunération des salariés par branche d'activité sont également estimés.

Pour répondre à la demande de mettre à la disposition aussi rapidement que possible des chiffres se rapportant au dernier trimestre écoulé, une première estimation flash de la croissance du PIB est déjà publiée après 30 jours. Elle n'est toutefois pas ventilée en fonction des différentes composantes du PIB. Une première estimation de cette ventilation et des autres agrégats de l'économie est diffusée 60 jours après la fin du trimestre.

3. Comptes des secteurs institutionnels

Les comptes annuels des secteurs institutionnels sont repris dans la publication des comptes nationaux détaillés (voir point 1). Ils sont donc diffusés vers la mi-octobre dans la base de données NBB.Stat de la Banque nationale de Belgique.

La séquence complète et détaillée des comptes non financiers des secteurs est publiée. Les secteurs institutionnels sont les suivants : les sociétés non financières, les sociétés financières (et sous-secteurs), les administrations publiques, les ménages, les ISBLSM, ainsi que le reste du monde.

Les comptes trimestriels des secteurs institutionnels sont diffusés quatre fois par an, environ 105 jours après la fin du trimestre auquel ils se rapportent. Ces comptes trimestriels sont cohérents avec leur équivalent annuel (voir ci-dessus) mais sont moins détaillés. L'accent y est mis sur les agrégats les plus pertinents, notamment au travers d'indicateurs clefs et de leurs composantes. Ces comptes reprennent également les comptes trimestriels des administrations publiques.

4. Comptes des administrations publiques

Les comptes trimestriels des administrations publiques sont repris dans la publication relative aux comptes des secteurs institutionnels (voir point 3).

Les comptes annuels des administrations publiques font l'objet de deux estimations par an, dont les résultats sont diffusés sur le site internet de la Banque nationale de Belgique.

Au début du mois d'avril suivant l'année de référence, une première estimation est diffusée sous la forme de tableaux de recettes et dépenses des administrations publiques.

La seconde estimation, à la mi-octobre, présente les comptes complets du secteur des administrations publiques ainsi que de ses sous-secteurs. Cette version présente les données nécessaires à l'étude des finances publiques et de leur interaction avec le reste de l'économie. Ces comptes sont intégrés dans la publication des comptes nationaux détaillés.

5. Tableaux ressources-emplois

A la fin de chaque année, les tableaux ressources-emplois sont publiés. Ils reflètent la structure des coûts de production, du revenu qui est généré dans le processus de production et des flux de biens et de services qui résultent soit de la production intérieure, soit des importations et des exportations.

6. Comptes régionaux: agrégats par branche d'activité et compte des ménages

A la fin de chaque année, les comptes régionaux sont publiés. Ils ventilent par région, province et arrondissement plusieurs variables des comptes nationaux, avec lesquelles ils sont totalement cohérents.

Outre la rémunération des salariés et la valeur ajoutée régionale, la publication présente des données régionalisées relatives au nombre de personnes occupées, au nombre d'heures travaillées et à la formation brute de capital fixe. La publication contient également des chiffres

régionaux relatifs au compte du secteur des ménages. Il s'agit ici des principales variables du compte d'affectation des revenus primaires (rémunération des salariés et revenus de la propriété), du compte de distribution secondaire du revenu (impôts, cotisations et prestations sociales et revenu disponible) et du compte de redistribution du revenu en nature (montants bruts et nets jusqu'au taux d'épargne). Outre les dépenses de consommation des ménages, les dépenses de consommation des administrations publiques et des institutions sans but lucratif au service des ménages sont régionalisées.

7. Personnes de contact

PIB trimestriel et "flash"	quarterly.na@nbb.be	Yannick Rombauts	+32 2 221 26 93
Comptes annuels			
- branches d'activité	production.na@nbb.be	Tim Van Waeyenberge	+32 2 221 49 88
- dépenses	expenditure.na@nbb.be	Lotte Van Mechelen	+32 2 221 47 31
Comptes des secteurs	sectors.na@nbb.be	Odile Biernaux	+32 2 221 30 44
Comptes des administrations publiques	governmentfinance.na@nbb.be	Claude Modart	+32 2 221 30 26
Comptes régionaux	regional.na@nbb.be	Monica Maesele	+32 2 221 30 28
Marché du travail	labour.na@nbb.be	Bernadette Boudry	+32 2 221 47 54
Stock de capital	expenditure.na@nbb.be	Lotte Van Mechelen	+32 2 221 47 31
Tableaux emplois-ressources (SUT)	sut.na@nbb.be	Hans De Dyn	+32 2 221 30 38
Compte satellite des ISBL	sectors.na@nbb.be	Odile Biernaux	+32 2 221 30 44
Diffusion des séries	nationalaccounts.na@nbb.be	Kristof Segers	+32 2 221 38 70
Supervision et coordination	coordination.na@nbb.be	Isabelle Brumagne	+32 2 221 28 77

Remarques générales

Les totaux indiqués dans les tableaux peuvent différer de la somme des rubriques en raison des arrondis.

Le site internet de la Banque nationale de Belgique présente le [calendrier de publication](#) des principales statistiques économiques établies par la Banque et l'ICN.

En application du SDDS (IMF's Special Data Dissemination Standard), ce calendrier reprend également toutes les statistiques du SDDS. Les dates de publication sont celles qui ont été communiquées par les institutions qui établissent la statistique; certaines d'entre elles publient par leurs propres canaux des calendriers de publication de leurs statistiques plus détaillés que ceux mentionnés sur le site internet de la Banque.

Signes conventionnels

e	estimation
p	provisoire
-	la donnée n'existe pas ou n'a pas de sens
n.	non disponible
p.m.	pour mémoire
0 ou 0,0	néant ou inférieur à la moitié de la dernière unité retenue

Liste des abréviations

ASBL	Association sans but lucratif
BNB	Banque nationale de Belgique
Cjo	Corrigé de l'influence du nombre de jours ouvrables et des autres effets de calendrier ¹
ICN	Institut des comptes nationaux
ISBL	Institutions sans but lucratif
NACE-Bel	Nomenclature statistique des activités économiques dans les communautés européennes - Version belge
PIB	Produit intérieur brut
PNB	Produit national brut
SEC	Système européen des comptes nationaux et régionaux
SNA	System of National Accounts
SIFIM	Services d'intermédiation financière indirectement mesurés

¹ Les autres effets de calendrier sont par exemple ceux générés par les différences de composition des semaines, entre le nombre de jours de week-end et le nombre de jours de semaine

Commandes

Sur le site internet de la Banque nationale de Belgique, via la rubrique "[e-service](#)", vous pouvez souscrire gratuitement un abonnement par e-mail à cette publication. Elle vous sera envoyée par e-mail à la date de publication.

Pour plus d'informations

Les personnes qui désirent plus d'informations sur le contenu, la méthodologie, les méthodes de calcul et les sources peuvent se mettre en rapport avec le service Comptes nationaux et régionaux de la Banque nationale de Belgique.

nationalaccounts.na@nbb.be

Editeur responsable

Rudi Acx

Chef du département Statistique générale

Banque nationale de Belgique

Société anonyme

RPM Bruxelles - Numéro d'entreprise: 0203.201.340

Siège social: boulevard de Berlaimont 14 - BE-1000 Bruxelles

www.nbb.be

© Illustrations: Banque nationale de Belgique

Mise en pages: BNB Statistique générale

Couverture: BNB AG - Prepress & Image

Publié en janvier 2020