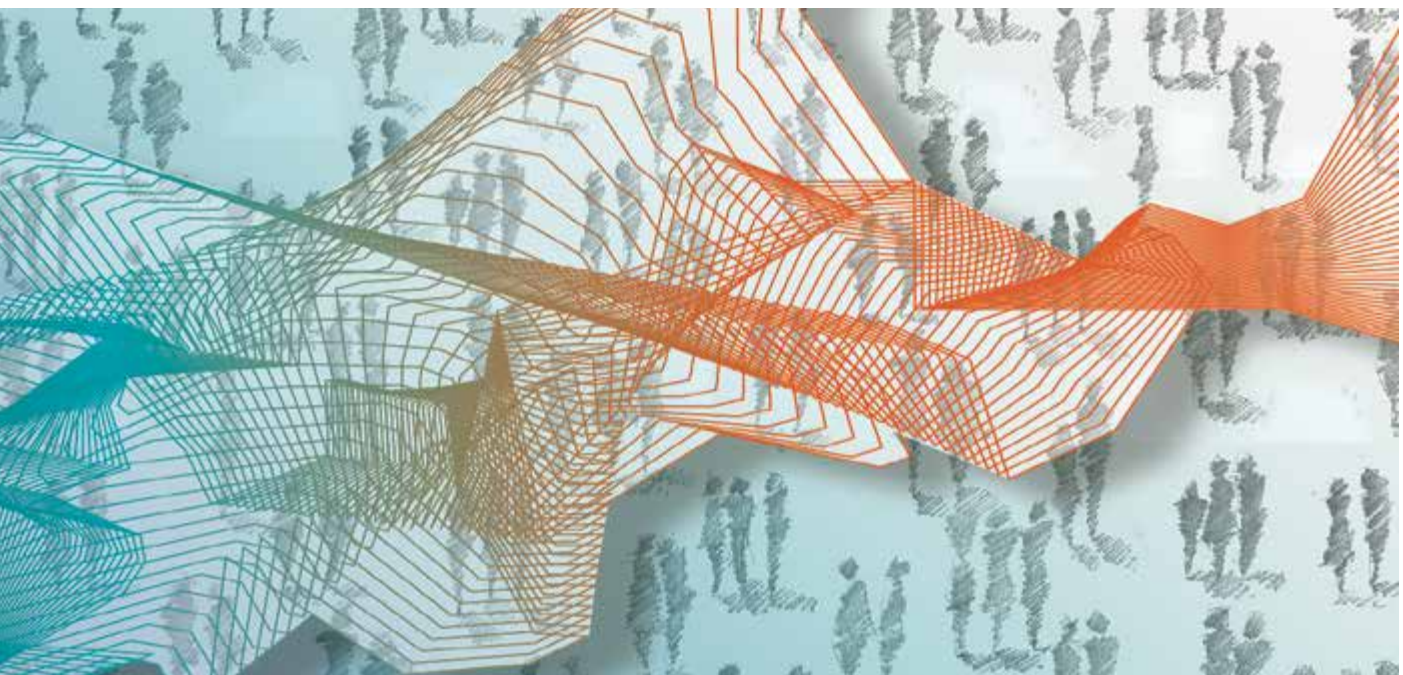




Institut des comptes nationaux



# Comptes nationaux

Comptes trimestriels 2019-II

## Contenu de la publication

Les comptes nationaux trimestriels de la Belgique sont élaborés d'après les définitions du Système européen des comptes (SEC 2010).

Les comptes trimestriels sont diffusés en trois étapes. Une première estimation «flash» de la croissance économique est réalisée 30 jours après la fin du trimestre. Ce chiffre est réestimé 60 jours après la fin du trimestre et diffusé sur le site web de la Banque Nationale de Belgique accompagné de statistiques détaillées sur la composition du produit intérieur brut (valeur ajoutée, dépenses, revenus) et sur le marché du travail. Enfin, 120 jours après la fin du trimestre, l'estimation définitive et complète des principaux agrégats de l'économie est publiée.

Cette publication présente les principaux agrégats de l'économie nationale pour le deuxième trimestre de l'année 2019, ainsi qu'une estimation «flash» du produit intérieur brut du troisième trimestre de 2019. Elle se compose de deux parties: la première donne une brève synthèse des résultats; la seconde présente le détail des résultats corrigés des variations saisonnières et des effets de calendrier (ventilation du produit intérieur brut selon les optiques valeur ajoutée, dépenses et revenus, statistiques du marché du travail).

Les comptes du deuxième trimestre de l'année 2019 et l'estimation «flash» de la croissance économique du troisième trimestre de 2019 ont été établis sur la base des données disponibles au 22 octobre 2019.

© Institut des comptes nationaux,  
Banque nationale de Belgique, Bruxelles

Tous droits réservés.

La reproduction de cette publication, en tout ou en partie, à des fins éducatives et non commerciale est autorisée avec mention de la source.

ISSN 1783-7294 (print)  
ISSN 1783-7308 (online)

# Table des matières

Synthèse	5
Tableaux	
1. Origine du produit intérieur: valeur ajoutée brute par branche d'activité	11
1.1 Estimations à prix courants	11
1.2 Estimations en euros chaînés (année de référence 2016)	11
1.3 Contribution à la variation en volume du PIB par rapport à la période correspondante de l'année précédente	12
2. Affectation du produit intérieur: principales catégories de dépenses	13
2.1 Estimations à prix courants	13
2.2 Estimations en euros chaînés (année de référence 2016)	13
2.3 Contribution à la variation en volume du PIB par rapport à la période correspondante de l'année précédente	14
3. Répartition du produit intérieur: principales catégories de revenus, estimation à prix courants	14
4. Statistiques du marché du travail	15
4.1 Répartition de la rémunération des salariés par branche d'activité	15
4.2 Emploi national: nombre d'indépendants et de salariés	15
4.3 Emploi intérieur: répartition de l'emploi par branche d'activité	15
4.4 Volume de travail par branche d'activité: salariés	16
Publications de l'ICN et personnes de contact	17
Remarques générales	21
Signes conventionnels	23
Liste des abréviations	25



# Synthèse

## L'activité économique progresse de 0,3 % au deuxième trimestre de 2019

Au deuxième trimestre de 2019, le produit intérieur brut (PIB) en volume corrigé des variations saisonnières et des effets de calendrier s'est inscrit en hausse de 0,3 % par rapport au trimestre précédent. En base annuelle, cela représente une croissance du PIB de 1,3 %.

La valeur ajoutée s'est renforcée dans les services (+0,5 %) et dans la construction (+0,3 %). Dans l'industrie, en revanche, elle a reculé de 0,4 %.

Du côté de l'optique dépense, les ménages et les administrations publiques ont augmenté leurs dépenses de consommation de respectivement 0,4 % et 0,7 %. La formation de capital fixe des ménages (+1,9 %) et les investissements des entreprises (+1,9 %) ont aussi augmenté. À l'inverse, les investissements des administrations publiques se sont réduits de 2,0 %.

La hausse des exportations de biens et de services a atteint 0,4 % ; celle des importations a été plus marquée (+0,7 %), si bien que les exportations nettes ont contribué négativement à la croissance (-0,3 point de pourcentage).

Au deuxième trimestre de 2019, l'emploi intérieur a augmenté de 13 200 personnes (+0,3 %) par rapport au trimestre précédent. Cette hausse s'explique principalement par l'évolution de l'emploi dans les services, notamment dans les branches d'activité du commerce, des transports et de l'horeca, des services aux entreprises, de même que de la santé humaine et de l'action sociale.

## et elle a progressé de 0,4 % au troisième trimestre de 2019.

Selon l'estimation flash du PIB, l'activité économique a progressé au troisième trimestre de 2019. Le PIB en volume corrigé des variations saisonnières et des effets de calendrier a gagné 0,4 % par rapport au trimestre précédent et pointe vers une croissance de 1,6 % en base annuelle.

**TABLEAU 1** ÉVOLUTION DU PIB TRIMESTRIEL*(pourcentages de variation, données corrigées des variations saisonnières et des effets de calendrier, en euros chaînés, année de référence 2015)*

	2017	2018	2017-IV	2018-I	2018-II	2018-III	2018-IV	2019-I	2019-II	2019-III
Par rapport à la période correspondante de l'année précédente <sup>1</sup>	2,0	1,5	2,0	1,5	1,4	1,5	1,5	1,3	1,3	1,6
Par rapport à la période précédente <sup>1</sup>	2,0	1,5	0,8	0,2	0,3	0,2	0,8	0,0	0,3	0,4

Source: ICN.

<sup>1</sup> Les chiffres du troisième trimestre 2019 sont le résultat de l'estimation "flash" du PIB.**TABLEAU 2** ÉVOLUTION DES AGRÉGATS TRIMESTRIELS*(pourcentages de variation par rapport à la période précédente, données corrigées des variations saisonnières et des effets de calendrier, en euros chaînés, année de référence 2015)*

	2017	2018	2017-IV	2018-I	2018-II	2018-III	2018-IV	2019-I	2019-II	2019-III
Produit intérieur brut <sup>1</sup>	2,0	1,5	0,8	0,2	0,3	0,2	0,8	0,0	0,3	0,4
Valeur ajoutée de l'industrie	1,8	-1,7	1,0	-1,6	-1,1	-0,2	0,7	0,4	-0,4	
Valeur ajoutée de la construction	1,3	3,7	1,5	1,8	0,7	1,2	1,6	1,0	0,3	
Valeur ajoutée des services	2,0	2,2	0,9	0,5	0,6	0,3	0,9	0,0	0,5	
Depenses de consommation privée	1,8	1,5	0,0	0,9	0,4	0,0	0,2	0,3	0,4	
Depenses de consommation publique	0,3	0,9	0,0	0,0	0,8	-0,4	0,6	0,7	0,7	
Formation brute de capital fixe des entreprises	1,6	3,9	3,2	-0,2	0,8	0,2	3,8	-1,0	1,9	
Formation brute de capital fixe en logements	0,1	1,0	-1,5	1,3	0,3	0,3	2,8	2,5	1,9	
Formation brute de capital fixe des administrations publiques	1,1	10,6	2,5	4,7	2,0	0,9	0,1	-1,2	-2,0	
Formation brute de capital fixe totale	1,3	4,0	2,2	0,6	0,8	0,3	3,2	-0,3	1,5	
Variation des stocks <sup>2</sup>	-0,1	0,3	0,1	0,1	0,3	0,4	-0,2	-0,5	-0,1	
Exportations de biens et de services	5,3	1,2	3,0	-0,6	-1,3	0,8	1,6	-0,5	0,4	
Importations de biens et de services	4,4	2,1	2,9	0,0	-0,6	1,0	1,6	-0,8	0,7	
Exportations nettes de biens et de services <sup>2</sup>	0,7	-0,7	0,1	-0,4	-0,6	-0,2	0,0	0,3	-0,3	
Emploi (nombre de travailleurs)	1,6	1,4	0,3	0,3	0,4	0,5	0,3	0,4	0,3	
Volume de travail des salariés (heures)	2,0	1,6	0,5	0,3	0,4	0,2	0,4	0,4	0,1	

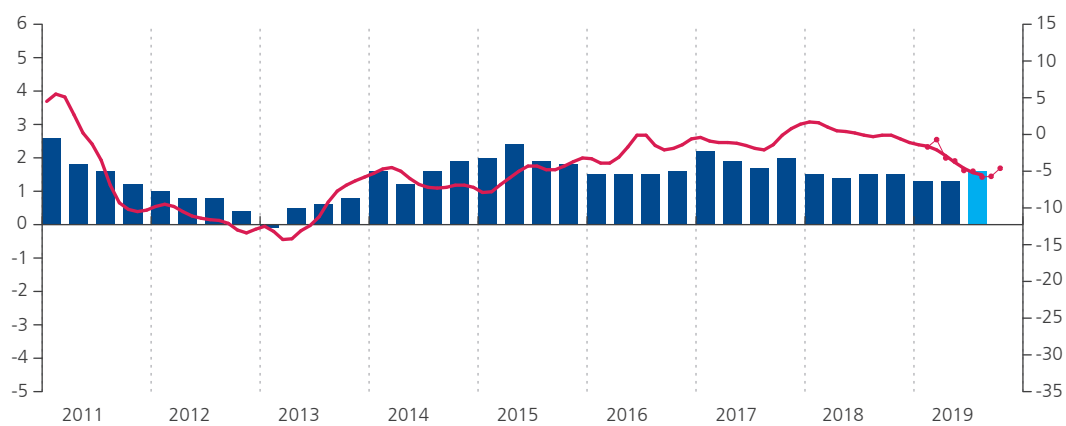
Source: ICN.

<sup>1</sup> Le chiffre du troisième trimestre 2019 est le résultat de l'estimation "flash" du PIB.<sup>2</sup> Contribution à la variation du PIB.

---

GRAPHIQUE 1 PIB ET ÉVOLUTION CONJONCTURELLE

---



- Comptes trimestriels, pourcentage de variation du PIB en volume à un an d'écart, données corrigées des effets saisonniers et de calendrier (échelle de gauche)
- Estimation « flash », idem (échelle de gauche)
- Courbe synthétique de conjoncture de la BNB, données lossées (échelle de droite)
- Courbe synthétique de conjoncture de la BNB, données brutes corrigées des variations saisonnières (échelle de droite)

---

Source : ICN.

---





## Tableaux



## 1. ORIGINE DU PRODUIT INTÉRIEUR: VALEUR AJOUTÉE BRUTE PAR BRANCHE D'ACTIVITÉ

### 1.1 ESTIMATIONS À PRIX COURANTS

(données corrigées des variations saisonnières et des effets de calendrier, millions d'euros)

	2017	2018	2017		2018				2019	
			III	IV	I	II	III	IV	I	II
Agriculture, sylviculture et pêche	2.844	2.297	678	679	626	595	566	510	490	504
Industrie manufacturière, industries extractives et autres	65.908	66.218	16.451	16.711	16.544	16.497	16.494	16.684	16.734	16.823
Construction	20.291	21.560	5.022	5.123	5.256	5.335	5.426	5.543	5.610	5.640
Services										
Commerce de gros et de détail, transports, hôtels et restaurants	76.683	78.669	19.092	19.210	19.404	19.566	19.756	19.944	20.013	20.173
Information et communication	16.910	17.806	4.288	4.306	4.421	4.449	4.486	4.449	4.558	4.589
Activités financières et d'assurance	24.765	25.508	6.241	6.294	6.295	6.423	6.433	6.356	6.634	6.863
Activités immobilières	36.527	38.108	9.190	9.298	9.399	9.484	9.584	9.640	9.770	9.844
Activités spécialisées, scientifiques et techniques et activités de services administratifs et de soutien	60.300	63.305	15.004	15.407	15.446	15.554	15.787	16.517	16.167	16.196
Administration publique, défense et enseignement	57.480	59.099	14.457	14.532	14.615	14.735	14.746	15.003	15.015	15.148
Santé humaine et action sociale	28.209	28.786	7.100	7.141	7.128	7.178	7.191	7.290	7.312	7.403
Autres activités de services	8.219	8.500	2.073	2.064	2.090	2.102	2.123	2.185	2.167	2.211
Impôts moins subventions sur les produits	48.231	49.964	12.018	12.063	12.193	12.708	12.272	12.790	12.376	12.634
<b>Produit intérieur brut aux prix du marché</b>	<b>446.365</b>	<b>459.820</b>	<b>111.615</b>	<b>112.829</b>	<b>113.417</b>	<b>114.627</b>	<b>114.865</b>	<b>116.911</b>	<b>116.848</b>	<b>118.027</b>

### 1.2 ESTIMATIONS EN EUROS CHAÎNÉS (ANNÉE DE RÉFÉRENCE 2015)

(données corrigées des variations saisonnières et des effets de calendrier, millions d'euros)

	2017	2018	2017		2018				2019	
			III	IV	I	II	III	IV	I	II
Agriculture, sylviculture et pêche	2.686	2.028	676	649	595	546	453	434	407	392
Industrie manufacturière, industries extractives et autres	63.056	62.001	15.720	15.871	15.617	15.442	15.415	15.527	15.583	15.522
Construction	19.824	20.552	4.899	4.973	5.063	5.096	5.156	5.238	5.291	5.309
Services										
Commerce de gros et de détail, transports, hôtels et restaurants	72.793	74.111	18.090	18.214	18.410	18.519	18.547	18.635	18.731	18.751
Information et communication	17.059	18.214	4.312	4.346	4.496	4.574	4.602	4.543	4.649	4.689
Activités financières et d'assurance	23.924	24.627	6.035	6.105	6.102	6.224	6.210	6.092	6.281	6.437
Activités immobilières	35.460	36.453	8.898	8.966	9.027	9.083	9.153	9.189	9.289	9.341
Activités spécialisées, scientifiques et techniques et activités de services administratifs et de soutien	59.629	61.997	14.830	15.229	15.240	15.270	15.461	16.026	15.550	15.490
Administration publique, défense et enseignement	55.771	56.011	13.966	13.974	13.974	14.030	13.971	14.037	14.014	14.116
Santé humaine et action sociale	27.017	26.793	6.774	6.764	6.703	6.713	6.671	6.706	6.702	6.736
Autres activités de services	7.827	7.998	1.969	1.948	1.970	1.979	2.000	2.049	2.028	2.067
Impôts moins subventions sur les produits	46.313	46.978	11.607	11.614	11.701	11.731	11.751	11.795	11.792	11.843
<b>Produit intérieur brut aux prix du marché</b>	<b>431.307</b>	<b>437.597</b>	<b>107.761</b>	<b>108.637</b>	<b>108.866</b>	<b>109.168</b>	<b>109.344</b>	<b>110.218</b>	<b>110.261</b>	<b>110.634</b>

1.3 CONTRIBUTION À LA VARIATION EN VOLUME DU PIB PAR RAPPORT À LA PÉRIODE CORRESPONDANTE DE L'ANNÉE PRÉCÉDENTE

(données corrigées des effets de calendrier, points de pourcentage)

	2017	2018	2017		2018				2019	
			III	IV	I	II	III	IV	I	II
Agriculture, sylviculture et pêche	0,0	-0,2	0,0	0,0	-0,1	-0,1	-0,2	-0,2	-0,2	-0,2
Industrie manufacturière, industries extractives et autres	0,3	-0,2	0,3	0,4	-0,1	-0,3	-0,3	-0,3	0,0	0,1
Construction	0,1	0,2	0,0	0,1	0,1	0,1	0,2	0,2	0,2	0,2
Services	1,4	1,5	1,3	1,4	1,5	1,5	1,6	1,6	1,2	1,1
Commerce de gros et de détail, transports, hôtels et restaurants	-0,2	0,3	-0,3	-0,2	0,1	0,3	0,4	0,4	0,3	0,2
Information et communication	0,2	0,3	0,3	0,2	0,3	0,3	0,3	0,2	0,1	0,1
Activités financières et d'assurance	0,1	0,2	0,2	0,2	0,3	0,2	0,2	0,0	0,2	0,2
Activités immobilières	0,2	0,2	0,3	0,3	0,2	0,2	0,2	0,2	0,2	0,2
Activités spécialisées, scientifiques et techniques et activités de services administratifs et de soutien	0,8	0,5	0,6	0,8	0,5	0,4	0,6	0,7	0,3	0,2
Administration publique, défense et enseignement	0,1	0,1	0,0	0,0	0,1	0,1	0,0	0,1	0,0	0,1
Santé humaine et action sociale	0,1	-0,1	0,1	0,1	0,0	0,0	-0,1	-0,1	0,0	0,0
Autres activités de services	0,0	0,0	0,0	0,0	0,0	0,0	0,0	0,1	0,1	0,1
Impôts moins subventions sur les produits	0,2	0,2	0,2	0,1	0,1	0,1	0,1	0,2	0,1	0,1
<b>Produit intérieur brut aux prix du marché</b>	<b>2,0</b>	<b>1,5</b>	<b>1,7</b>	<b>2,0</b>	<b>1,5</b>	<b>1,4</b>	<b>1,5</b>	<b>1,5</b>	<b>1,3</b>	<b>1,3</b>

## 2. AFFECTATION DU PRODUIT INTÉRIEUR: PRINCIPALES CATÉGORIES DE DÉPENSES

### 2.1 ESTIMATIONS À PRIX COURANTS

(données corrigées des variations saisonnières et des effets de calendrier, millions d'euros)

	2017	2018	2017		2018				2019	
			III	IV	I	II	III	IV	I	II
<b>Dépenses de consommation finale privée <sup>1</sup></b>	<b>229.535</b>	<b>237.250</b>	<b>57.569</b>	<b>57.810</b>	<b>58.643</b>	<b>59.176</b>	<b>59.468</b>	<b>59.963</b>	<b>60.144</b>	<b>60.586</b>
<b>Dépenses de consommation finale des administrations publiques</b>	<b>102.974</b>	<b>106.091</b>	<b>25.882</b>	<b>25.996</b>	<b>26.153</b>	<b>26.471</b>	<b>26.527</b>	<b>26.940</b>	<b>27.040</b>	<b>27.342</b>
<b>Formation intérieure brute de capital</b>										
Formation brute de capital fixe	103.172	109.566	25.710	26.392	26.751	27.111	27.352	28.352	28.229	28.691
Formation brute de capital fixe des entreprises, indépendants et ISBL	70.964	74.929	17.599	18.235	18.312	18.525	18.655	19.438	19.216	19.605
Formation brute de capital fixe en logements	21.490	22.494	5.393	5.357	5.490	5.559	5.624	5.822	5.952	6.074
Formation brute de capital fixe des administrations publiques	10.719	12.144	2.717	2.800	2.950	3.027	3.074	3.092	3.060	3.011
Variation des stocks + Acquisitions moins cessions de valeurs	4.463	7.663	678	430	1.514	2.289	1.931	1.929	1.614	2.093
Variations des stocks	4.444	7.631	673	424	1.507	2.281	1.923	1.920	1.606	2.085
Acquisitions moins cessions de valeurs	19	32	5	6	7	8	8	8	8	8
<b>Exportations nettes de biens et de services (exportations - importations)</b>	<b>6.221</b>	<b>-750</b>	<b>1.777</b>	<b>2.201</b>	<b>356</b>	<b>-420</b>	<b>-414</b>	<b>-273</b>	<b>-179</b>	<b>-685</b>
Exportations totales	367.409	379.700	90.549	94.416	93.796	93.272	95.546	97.085	96.240	96.524
Importations totales	361.188	380.450	88.772	92.215	93.440	93.692	95.960	97.358	96.418	97.209
<b>Produit intérieur brut aux prix du marché</b>	<b>446.365</b>	<b>459.820</b>	<b>111.615</b>	<b>112.829</b>	<b>113.417</b>	<b>114.627</b>	<b>114.865</b>	<b>116.911</b>	<b>116.848</b>	<b>118.027</b>

<sup>1</sup> Dépenses de consommation finale des ménages et des institutions sans but lucratif (ISBL).

### 2.2 ESTIMATIONS EN EUROS CHAÎNÉS (ANNÉE DE RÉFÉRENCE 2015)

(données corrigées des variations saisonnières et des effets de calendrier, millions d'euros)

	2017	2018	2017		2018				2019	
			III	IV	I	II	III	IV	I	II
<b>Dépenses de consommation finale privée <sup>1</sup></b>	<b>221.960</b>	<b>225.215</b>	<b>55.613</b>	<b>55.639</b>	<b>56.134</b>	<b>56.345</b>	<b>56.319</b>	<b>56.417</b>	<b>56.565</b>	<b>56.806</b>
<b>Dépenses de consommation finale des administrations publiques</b>	<b>99.120</b>	<b>99.990</b>	<b>24.856</b>	<b>24.860</b>	<b>24.858</b>	<b>25.052</b>	<b>24.964</b>	<b>25.117</b>	<b>25.284</b>	<b>25.464</b>
<b>Formation intérieure brute de capital</b>										
Formation brute de capital fixe	100.574	104.571	25.040	25.586	25.745	25.953	26.023	26.850	26.766	27.167
Formation brute de capital fixe des entreprises, indépendants et ISBL	69.392	72.075	17.207	17.765	17.731	17.868	17.898	18.577	18.394	18.748
Formation brute de capital fixe en logements	20.761	20.972	5.200	5.123	5.188	5.202	5.218	5.364	5.496	5.602
Formation brute de capital fixe des administrations publiques	10.422	11.528	2.633	2.699	2.827	2.883	2.908	2.910	2.874	2.816
Variation des stocks + Acquisitions moins cessions de valeurs	n.	n.	-	-	-	-	-	-	-	-
Variations des stocks	n.	n.	-	-	-	-	-	-	-	-
Acquisitions moins cessions de valeurs	n.	n.	-	-	-	-	-	-	-	-
<b>Exportations nettes de biens et de services (exportations - importations)</b>	<b>n.</b>	<b>n.</b>	<b>-</b>	<b>-</b>	<b>-</b>	<b>-</b>	<b>-</b>	<b>-</b>	<b>-</b>	<b>-</b>
Exportations totales	363.618	368.001	90.038	92.702	92.173	90.946	91.700	93.182	92.730	93.061
Importations totales	357.356	364.819	88.333	90.853	90.818	90.234	91.167	92.600	91.815	92.455
<b>Produit intérieur brut aux prix du marché</b>	<b>431.307</b>	<b>437.597</b>	<b>107.761</b>	<b>108.637</b>	<b>108.866</b>	<b>109.168</b>	<b>109.344</b>	<b>110.218</b>	<b>110.261</b>	<b>110.634</b>

<sup>1</sup> Dépenses de consommation finale des ménages et des institutions sans but lucratif (ISBL).

## 2.3 CONTRIBUTION À LA VARIATION EN VOLUME DU PIB PAR RAPPORT À LA PÉRIODE CORRESPONDANTE DE L'ANNÉE PRÉCÉDENTE

(données corrigées des effets de calendrier, points de pourcentage)

	2017	2018	2017		2018				2019	
			III	IV	I	II	III	IV	I	II
<b>Dépenses de consommation finale privée <sup>1</sup></b>	<b>0,9</b>	<b>0,8</b>	<b>1,0</b>	<b>0,6</b>	<b>0,9</b>	<b>0,7</b>	<b>0,7</b>	<b>0,7</b>	<b>0,4</b>	<b>0,4</b>
<b>Dépenses de consommation finale des administrations publiques</b>	<b>0,1</b>	<b>0,2</b>	<b>0,1</b>	<b>0,0</b>	<b>0,2</b>	<b>0,3</b>	<b>0,1</b>	<b>0,2</b>	<b>0,4</b>	<b>0,4</b>
<b>Formation intérieure brute de capital</b>	<b>0,2</b>	<b>1,2</b>	<b>-1,4</b>	<b>0,5</b>	<b>0,5</b>	<b>0,9</b>	<b>1,8</b>	<b>1,6</b>	<b>0,9</b>	<b>0,6</b>
Formation brute de capital fixe	0,3	0,9	-1,0	1,1	0,8	0,8	0,9	1,2	0,9	1,1
Formation brute de capital fixe des entreprises, indépendants et ISBL	0,3	0,6	-1,0	1,0	0,6	0,5	0,6	0,7	0,6	0,8
Formation brute de capital fixe en logements	0,0	0,0	0,0	-0,1	0,0	0,0	0,0	0,2	0,3	0,4
Formation brute de capital fixe des administrations publiques	0,0	0,3	0,1	0,1	0,3	0,3	0,3	0,2	0,0	-0,1
Variation des stocks	-0,1	0,3	-0,5	-0,6	-0,4	0,1	0,9	0,5	0,0	-0,5
<b>Exportations nettes de biens et de services</b>	<b>0,7</b>	<b>-0,7</b>	<b>2,1</b>	<b>0,9</b>	<b>-0,1</b>	<b>-0,5</b>	<b>-1,1</b>	<b>-1,1</b>	<b>-0,4</b>	<b>-0,1</b>
Exportations totales	4,2	1,0	2,5	3,2	1,5	0,6	1,5	0,4	0,5	1,9
Importations totales	3,4	1,7	0,4	2,3	1,6	1,1	2,6	1,6	0,9	2,0
<b>Produit intérieur brut aux prix du marché</b>	<b>2,0</b>	<b>1,5</b>	<b>1,7</b>	<b>2,0</b>	<b>1,5</b>	<b>1,4</b>	<b>1,5</b>	<b>1,5</b>	<b>1,3</b>	<b>1,3</b>

<sup>1</sup> Dépenses de consommation finale des ménages et des institutions sans but lucratif (ISBL).

## 3. RÉPARTITION DU PRODUIT INTÉRIEUR: PRINCIPALES CATÉGORIES DE REVENUS, ESTIMATION À PRIX COURANTS

(données corrigées des variations saisonnières et des effets de calendrier, millions d'euros)

	2017	2018	2017		2018				2019	
			III	IV	I	II	III	IV	I	II
<b>Rémunération des salariés</b>	<b>219.311</b>	<b>226.357</b>	<b>55.073</b>	<b>55.589</b>	<b>55.836</b>	<b>56.443</b>	<b>56.709</b>	<b>57.370</b>	<b>57.716</b>	<b>58.254</b>
Salaires et traitements bruts	162.427	168.547	40.807	41.199	41.582	42.005	42.215	42.745	43.040	43.478
Cotisations sociales	56.884	57.811	14.266	14.390	14.254	14.438	14.493	14.625	14.676	14.775
<b>Excédent brut d'exploitation et revenu mixte brut</b>	<b>182.069</b>	<b>186.820</b>	<b>45.342</b>	<b>46.000</b>	<b>46.247</b>	<b>46.251</b>	<b>46.717</b>	<b>47.604</b>	<b>47.718</b>	<b>48.080</b>
<b>Impôts nets à la production et à l'importation</b>	<b>44.985</b>	<b>46.643</b>	<b>11.201</b>	<b>11.241</b>	<b>11.334</b>	<b>11.933</b>	<b>11.439</b>	<b>11.937</b>	<b>11.414</b>	<b>11.694</b>
<b>Revenu intérieur brut aux prix du marché</b>	<b>446.365</b>	<b>459.820</b>	<b>111.615</b>	<b>112.829</b>	<b>113.417</b>	<b>114.627</b>	<b>114.865</b>	<b>116.911</b>	<b>116.848</b>	<b>118.027</b>

#### 4. STATISTIQUES DU MARCHÉ DU TRAVAIL

##### 4.1 RÉPARTITION DE LA RÉMUNÉRATION DES SALARIÉS PAR BRANCHE D'ACTIVITÉ

(concept intérieur, données corrigées des variations saisonnières et des effets de calendrier, millions d'euros)

	2017	2018	2017		2018				2019	
			III	IV	I	II	III	IV	I	II
Agriculture, sylviculture et pêche	615	669	154	156	161	165	171	173	175	178
Industrie manufacturière, industries extractives et autres	36.174	36.994	9.092	9.145	9.141	9.257	9.284	9.312	9.377	9.444
Construction	10.661	11.211	2.660	2.719	2.776	2.755	2.802	2.879	2.846	2.913
Services	171.861	177.482	43.167	43.569	43.758	44.266	44.452	45.006	45.318	45.719
Commerce de gros et de détail, transports, hôtels et restaurants	44.780	46.091	11.233	11.358	11.371	11.499	11.581	11.641	11.803	11.864
Information et communication	8.643	8.914	2.173	2.202	2.180	2.217	2.238	2.279	2.294	2.309
Activités financières et d'assurance	9.824	9.938	2.454	2.461	2.464	2.482	2.486	2.506	2.475	2.447
Activités immobilières	1.128	1.172	285	287	288	292	294	298	301	305
Activités spécialisées, scientifiques et techniques et activités de services administratifs et de soutien	27.066	28.581	6.807	6.908	7.025	7.142	7.178	7.237	7.333	7.423
Administration publique, défense et enseignement	51.617	52.884	12.983	13.030	13.089	13.193	13.172	13.431	13.440	13.590
Santé humaine et action sociale	23.425	24.345	5.886	5.951	5.977	6.062	6.109	6.197	6.246	6.332
Autres activités de services	5.379	5.557	1.347	1.372	1.364	1.381	1.395	1.417	1.426	1.449
<b>Rémunération totale des salariés</b>	<b>219.311</b>	<b>226.357</b>	<b>55.073</b>	<b>55.589</b>	<b>55.836</b>	<b>56.443</b>	<b>56.709</b>	<b>57.370</b>	<b>57.716</b>	<b>58.254</b>

##### 4.2 EMPLOI NATIONAL: NOMBRE D'INDÉPENDANTS ET DE SALARIÉS

(données corrigées des variations saisonnières et des effets de calendrier, milliers de personnes)

	2017	2018	2017		2018				2019	
			III	IV	I	II	III	IV	I	II
Indépendants	790,2	802,9	791,7	794,8	797,9	801,2	804,5	807,9	812,4	817,4
Salariés	4.043,0	4.096,7	4.053,6	4.062,8	4.073,1	4.087,5	4.106,8	4.119,6	4.133,0	4.141,1
<b>Emploi total</b>	<b>4.833,2</b>	<b>4.899,6</b>	<b>4.845,3</b>	<b>4.857,6</b>	<b>4.871,0</b>	<b>4.888,7</b>	<b>4.911,4</b>	<b>4.927,5</b>	<b>4.945,3</b>	<b>4.958,4</b>

##### 4.3 EMPLOI INTÉRIEUR: RÉPARTITION DE L'EMPLOI PAR BRANCHE D'ACTIVITÉ

(données corrigées des variations saisonnières et des effets de calendrier, milliers de personnes)

	2017	2018	2017		2018				2019	
			III	IV	I	II	III	IV	I	II
Agriculture, sylviculture et pêche	58,7	58,7	58,3	58,0	58,5	58,6	59,0	58,8	59,0	58,7
Industrie manufacturière, industries extractives et autres	556,5	562,2	556,3	557,2	559,7	562,1	563,3	563,7	565,9	567,2
Construction	276,3	279,3	276,7	276,7	277,6	278,6	279,6	281,3	282,9	283,6
Services	3.860,0	3.916,9	3.872,0	3.883,5	3.892,8	3.906,9	3.926,8	3.941,0	3.954,8	3.966,3
Commerce de gros et de détail, transports, hôtels et restaurants	995,9	1.004,4	996,7	997,2	999,0	1.002,7	1.006,5	1.009,3	1.013,9	1.017,2
Information et communication	119,4	123,3	119,9	120,6	121,5	122,4	124,0	125,4	126,8	128,0
Activités financières et d'assurance	121,0	117,8	120,7	120,3	119,5	118,2	117,0	116,5	115,9	115,5
Activités immobilières	28,5	29,3	28,5	28,7	28,9	29,2	29,5	29,7	30,0	30,3
Activités spécialisées, scientifiques et techniques et activités de services administratifs et de soutien	938,5	966,0	945,1	949,1	955,1	963,1	971,5	974,4	978,6	981,4
Administration publique, défense et enseignement	832,7	837,8	834,5	836,8	836,0	836,3	838,3	840,6	840,3	840,6
Santé humaine et action sociale	621,6	632,6	623,2	626,8	628,2	630,4	633,8	637,9	641,6	645,4
Autres activités de services	202,5	205,7	203,4	204,0	204,5	204,8	206,2	207,2	207,7	207,9
<b>Emploi intérieur total</b>	<b>4.751,4</b>	<b>4.817,1</b>	<b>4.763,4</b>	<b>4.775,5</b>	<b>4.788,7</b>	<b>4.806,2</b>	<b>4.828,7</b>	<b>4.844,8</b>	<b>4.862,6</b>	<b>4.875,8</b>

#### 4.4 VOLUME DE TRAVAIL PAR BRANCHE D'ACTIVITÉ: SALARIÉS

(données corrigées des variations saisonnières et des effets de calendrier, milliers d'heures)

	2017	2018	2017	2018				2019	
			IV	I	II	III	IV	I	II
Agriculture, sylviculture et pêche	39.761,7	42.787,4	9.663,9	10.468,1	10.703,7	11.019,9	10.595,6	11.137,7	10.925,4
Industrie manufacturière, industries extractives et autres	828.793,2	839.229,6	208.517,4	209.216,7	209.533,8	210.240,1	210.239,1	210.497,1	210.902,7
Construction	321.739,9	327.635,8	79.984,6	81.535,0	82.021,0	81.652,0	82.427,9	83.124,2	82.400,3
Services	4.519.548,0	4.590.881,9	1.140.078,9	1.141.184,1	1.146.569,0	1.149.002,0	1.154.126,8	1.158.085,0	1.160.126,9
Commerce de gros et de détail, transports, hôtels et restaurants	1.290.614,8	1.311.118,4	325.385,8	325.296,2	327.462,2	328.509,4	329.850,7	331.679,8	331.594,3
Information et communication	171.219,1	176.045,6	43.230,3	43.347,0	43.678,8	44.271,6	44.748,2	45.110,3	45.541,1
Activités financières et d'assurance	167.480,7	164.033,1	41.626,9	41.338,2	41.105,5	40.858,3	40.731,2	40.524,6	40.261,3
Activités immobilières	33.188,2	33.841,2	8.377,3	8.397,3	8.439,4	8.482,8	8.521,7	8.572,6	8.613,0
Activités spécialisées, scientifiques et techniques et activités de services administratifs et de soutien	834.482,2	866.698,7	212.439,5	214.488,4	216.483,3	217.100,1	218.626,8	219.443,1	220.421,7
Administration publique, défense et enseignement	1.150.309,3	1.153.496,3	289.074,7	288.237,1	288.433,6	287.859,5	288.966,0	289.349,3	289.474,4
Santé humaine et action sociale	671.879,5	681.661,6	169.335,6	169.369,4	170.168,2	170.769,3	171.354,7	171.729,4	172.285,9
Autres activités de services	200.374,3	203.987,1	50.608,9	50.710,6	50.798,0	51.151,1	51.327,4	51.675,8	51.935,2
<b>Volume de travail total (nombre d'heures)</b>	<b>5.709.842,9</b>	<b>5.800.534,8</b>	<b>1.438.244,8</b>	<b>1.442.404,0</b>	<b>1.448.827,5</b>	<b>1.451.914,0</b>	<b>1.457.389,4</b>	<b>1.462.844,0</b>	<b>1.464.355,3</b>



# Publications de l'ICN - Personnes de contact

L'Institut des comptes nationaux publie, outre les principaux agrégats, d'autres chiffres tirés des comptes nationaux et régionaux. La grande majorité des données sont disponibles en format pdf via l'hyperlien:

<https://www.nbb.be/doc/DQ/F/planningPapPub.htm>

Les données chiffrées peuvent être obtenues via la banque de données interactive NBB.Stat. Vous trouverez ci-dessous une brève description de chaque publication.

## 1. Comptes nationaux détaillés

La publication des comptes nationaux détaillés paraît vers la mi-octobre. Elle consiste en tableaux détaillés sur la composition et la répartition du produit intérieur, le compte de production et d'exploitation, les principales catégories de dépenses, les comptes des secteurs, le stock de capital et le marché du travail.

## 2. Comptes trimestriels et première estimation des comptes annuels

Les comptes trimestriels présentent les premières estimations des principaux agrégats. Ils paraissent quatre fois par an, 120 jours après la fin du trimestre auquel ils se rapportent. Parallèlement aux résultats du quatrième trimestre paraît la première estimation des comptes annuels, qui est basée essentiellement sur les comptes trimestriels.

Les comptes trimestriels, cohérents avec les comptes nationaux annuels, présentent les principaux agrégats à la fois selon les optiques dépenses, revenus et production. L'emploi, le volume de travail des salariés et la rémunération des salariés par branche d'activité sont également estimés.

Pour répondre à la demande de mettre à la disposition aussi rapidement que possible des chiffres se rapportant au dernier trimestre écoulé, une première estimation flash de la croissance du PIB est déjà publiée après 30 jours. Elle n'est toutefois pas ventilée en fonction des différentes composantes du PIB. Une première estimation de cette ventilation et des autres agrégats de l'économie est diffusée 60 jours après la fin du trimestre.

### 3. Comptes des secteurs institutionnels

Les comptes annuels des secteurs institutionnels sont repris dans la publication des comptes nationaux détaillés (voir point 1). Ils sont donc diffusés vers la mi-octobre dans la base de données NBB.Stat de la Banque nationale de Belgique.

La séquence complète et détaillée des comptes non financiers des secteurs est publiée. Les secteurs institutionnels sont les suivants : les sociétés non financières, les sociétés financières (et sous-secteurs), les administrations publiques, les ménages, les ISBLSM, ainsi que le reste du monde.

Les comptes trimestriels des secteurs institutionnels sont diffusés quatre fois par an, environ 105 jours après la fin du trimestre auquel ils se rapportent. Ces comptes trimestriels sont cohérents avec leur équivalent annuel (voir ci-dessus) mais sont moins détaillés. L'accent y est mis sur les agrégats les plus pertinents, notamment au travers d'indicateurs clefs et de leurs composantes. Ces comptes reprennent également les comptes trimestriels des administrations publiques.

### 4. Comptes des administrations publiques

Les comptes trimestriels des administrations publiques sont repris dans la publication relative aux comptes des secteurs institutionnels (voir point 3).

Les comptes annuels des administrations publiques font l'objet de deux estimations par an, dont les résultats sont diffusés sur le site internet de la Banque nationale de Belgique.

Au début du mois d'avril suivant l'année de référence, une première estimation est diffusée sous la forme de tableaux de recettes et dépenses des administrations publiques.

La seconde estimation, à la mi-octobre, présente les comptes complets du secteur des administrations publiques ainsi que de ses sous-secteurs. Cette version présente les données nécessaires à l'étude des finances publiques et de leur interaction avec le reste de l'économie. Ces comptes sont intégrés dans la publication des comptes nationaux détaillés.

### 5. Tableaux ressources-emplois

A la fin de chaque année, les tableaux ressources-emplois sont publiés. Ils reflètent la structure des coûts de production, du revenu qui est généré dans le processus de production et des flux de biens et de services qui résultent soit de la production intérieure, soit des importations et des exportations.

### 6. Comptes régionaux: agrégats par branche d'activité et compte des ménages

A la fin de chaque année, les comptes régionaux sont publiés. Ils ventilent par région, province et arrondissement plusieurs variables des comptes nationaux, avec lesquelles ils sont totalement cohérents.

Outre la rémunération des salariés et la valeur ajoutée régionale, la publication présente des données régionalisées relatives au nombre de personnes occupées, au nombre d'heures travaillées et à la formation brute de capital fixe. La publication contient également des chiffres

régionaux relatifs au compte du secteur des ménages. Il s'agit ici des principales variables du compte d'affectation des revenus primaires (rémunération des salariés et revenus de la propriété), du compte de distribution secondaire du revenu (impôts, cotisations et prestations sociales et revenu disponible) et du compte de redistribution du revenu en nature (montants bruts et nets jusqu'au taux d'épargne). Outre les dépenses de consommation des ménages, les dépenses de consommation des administrations publiques et des institutions sans but lucratif au service des ménages sont régionalisées.

## 7. Personnes de contact

PIB trimestriel et "flash"	<a href="mailto:quarterly.na@nbb.be">quarterly.na@nbb.be</a>	Yannick Rombauts	+32 2 221 26 93
Comptes annuels			
- branches d'activité	<a href="mailto:production.na@nbb.be">production.na@nbb.be</a>	Tim Van Waeyenberge	+32 2 221 49 88
- dépenses	<a href="mailto:expenditure.na@nbb.be">expenditure.na@nbb.be</a>	Lotte Van Mechelen	+32 2 221 47 31
Comptes des secteurs	<a href="mailto:sectors.na@nbb.be">sectors.na@nbb.be</a>	Odile Biernaux	+32 2 221 30 44
Comptes des administrations publiques	<a href="mailto:governmentfinance.na@nbb.be">governmentfinance.na@nbb.be</a>	Claude Modart	+32 2 221 30 26
Comptes régionaux	<a href="mailto:regional.na@nbb.be">regional.na@nbb.be</a>	Monica Maesele	+32 2 221 30 28
Marché du travail	<a href="mailto:labour.na@nbb.be">labour.na@nbb.be</a>	Bernadette Boudry	+32 2 221 47 54
Stock de capital	<a href="mailto:expenditure.na@nbb.be">expenditure.na@nbb.be</a>	Lotte Van Mechelen	+32 2 221 47 31
Tableaux emplois-ressources (SUT)	<a href="mailto:sut.na@nbb.be">sut.na@nbb.be</a>	Hans De Dyn	+32 2 221 30 38
Compte satellite des ISBL	<a href="mailto:sectors.na@nbb.be">sectors.na@nbb.be</a>	Odile Biernaux	+32 2 221 30 44
Diffusion des séries	<a href="mailto:nationalaccounts.na@nbb.be">nationalaccounts.na@nbb.be</a>	Kristof Segers	+32 2 221 38 70
Supervision et coordination	<a href="mailto:coordination.na@nbb.be">coordination.na@nbb.be</a>	Isabelle Brumagne	+32 2 221 28 77



## Remarques générales

Les totaux indiqués dans les tableaux peuvent différer de la somme des rubriques en raison des arrondis.

Le site internet de la Banque nationale de Belgique présente le [calendrier de publication](#) des principales statistiques économiques établies par la Banque et l'ICN.

En application du SDDS (IMF's Special Data Dissemination Standard), ce calendrier reprend également toutes les statistiques du SDDS. Les dates de publication sont celles qui ont été communiquées par les institutions qui établissent la statistique; certaines d'entre elles publient par leurs propres canaux des calendriers de publication de leurs statistiques plus détaillés que ceux mentionnés sur le site internet de la Banque.



## Signes conventionnels

e	estimation
p	provisoire
-	la donnée n'existe pas ou n'a pas de sens
n.	non disponible
p.m.	pour mémoire
0 ou 0,0	néant ou inférieur à la moitié de la dernière unité retenue





## Liste des abréviations

ASBL	Association sans but lucratif
BNB	Banque nationale de Belgique
Cjo	Corrigé de l'influence du nombre de jours ouvrables et des autres effets de calendrier <sup>1</sup>
ICN	Institut des comptes nationaux
ISBL	Institutions sans but lucratif
NACE-Bel	Nomenclature statistique des activités économiques dans les communautés européennes - Version belge
PIB	Produit intérieur brut
PNB	Produit national brut
SEC	Système européen des comptes nationaux et régionaux
SNA	System of National Accounts
SIFIM	Services d'intermédiation financière indirectement mesurés

<sup>1</sup> Les autres effets de calendrier sont par exemple ceux générés par les différences de composition des semaines, entre le nombre de jours de week-end et le nombre de jours de semaine



## Commandes

Sur le site internet de la Banque nationale de Belgique, via la rubrique "[e-service](#)", vous pouvez souscrire gratuitement un abonnement par e-mail à cette publication. Elle vous sera envoyée par e-mail à la date de publication.

## Pour plus d'informations

Les personnes qui désirent plus d'informations sur le contenu, la méthodologie, les méthodes de calcul et les sources peuvent se mettre en rapport avec le service Comptes nationaux et régionaux de la Banque nationale de Belgique.

[nationalaccounts.na@nbb.be](mailto:nationalaccounts.na@nbb.be)

Editeur responsable

**Rudi Acx**

Chef du département Statistique générale

Banque nationale de Belgique

Société anonyme

RPM Bruxelles - Numéro d'entreprise: 0203.201.340

Siège social: boulevard de Berlaimont 14 - BE-1000 Bruxelles

[www.nbb.be](http://www.nbb.be)

© Illustrations: Banque nationale de Belgique

Mise en pages: BNB Statistique générale

Couverture: BNB AG - Prepress & Image

Publié en octobre 2019