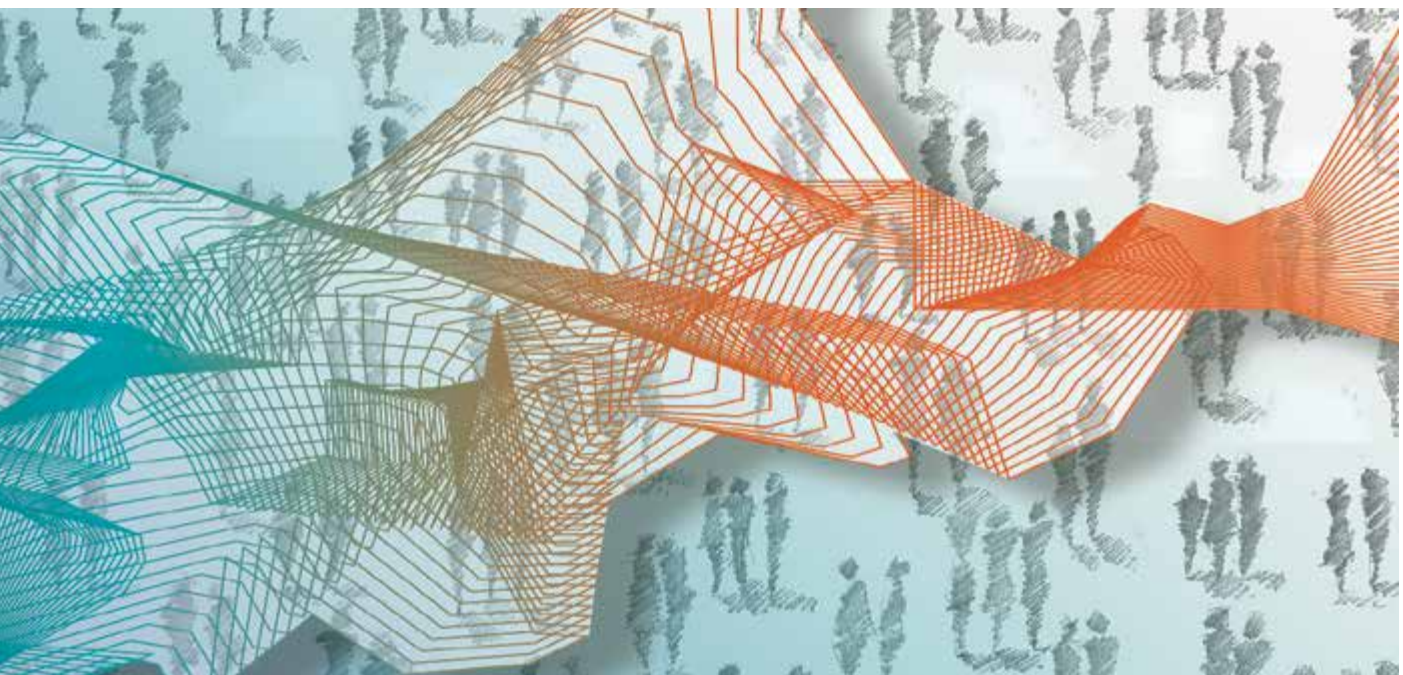




Institut des comptes nationaux



Comptes nationaux

Comptes trimestriels 2019-I

Contenu de la publication

Les comptes nationaux trimestriels de la Belgique sont élaborés d'après les définitions du Système européen des comptes (SEC 2010).

Les comptes trimestriels sont diffusés en trois étapes. Une première estimation «flash» de la croissance économique est réalisée 30 jours après la fin du trimestre. Ce chiffre est réestimé 60 jours après la fin du trimestre et diffusé sur le site web de la Banque Nationale de Belgique accompagné de statistiques détaillées sur la composition du produit intérieur brut (valeur ajoutée, dépenses, revenus) et sur le marché du travail. Enfin, 120 jours après la fin du trimestre, l'estimation définitive et complète des principaux agrégats de l'économie est publiée.

Cette publication présente les principaux agrégats de l'économie nationale pour le premier trimestre de l'année 2019, ainsi qu'une estimation «flash» du produit intérieur brut du deuxième trimestre de 2019. Elle se compose de deux parties: la première donne une brève synthèse des résultats; la seconde présente le détail des résultats corrigés des variations saisonnières et des effets de calendrier (ventilation du produit intérieur brut selon les optiques valeur ajoutée, dépenses et revenus; statistiques du marché du travail).

Les comptes du premier trimestre de l'année 2019 et l'estimation «flash» de la croissance économique du deuxième trimestre 2019 ont été établis sur la base des données disponibles au 19 juillet 2019.

© Institut des comptes nationaux,
Banque nationale de Belgique, Bruxelles

Tous droits réservés.
La reproduction de cette publication, en tout ou en partie, à des fins éducatives et non commerciale est autorisée avec mention de la source.

ISSN 1783-7294 (print)
ISSN 1783-7308 (online)

Table des matières

Synthèse	5
Tableaux	
1. Origine du produit intérieur: valeur ajoutée brute par branche d'activité	11
1.1 Estimations à prix courants	11
1.2 Estimations en euros chaînés (année de référence 2016)	11
1.3 Contribution à la variation en volume du PIB par rapport à la période correspondante de l'année précédente	12
2. Affectation du produit intérieur: principales catégories de dépenses	13
2.1 Estimations à prix courants	13
2.2 Estimations en euros chaînés (année de référence 2016)	13
2.3 Contribution à la variation en volume du PIB par rapport à la période correspondante de l'année précédente	14
3. Répartition du produit intérieur: principales catégories de revenus, estimation à prix courants	14
4. Statistiques du marché du travail	15
4.1 Répartition de la rémunération des salariés par branche d'activité	15
4.2 Emploi national: nombre d'indépendants et de salariés	15
4.3 Emploi intérieur: répartition de l'emploi par branche d'activité	15
4.4 Volume de travail par branche d'activité: salariés	16
Publications de l'ICN et personnes de contact	17
Remarques générales	21
Signes conventionnels	23
Liste des abréviations	25

Synthèse

L'activité économique a augmenté de 0,3 % au premier trimestre de 2019

Au premier trimestre de 2019, le produit intérieur brut (PIB) en volume, corrigé des variations saisonnières et des effets de calendrier, a progressé de 0,3 % par rapport au trimestre précédent. À un an d'écart, le PIB a crû de 1,3 % au premier trimestre de 2019.

Au regard du trimestre précédent, la valeur ajoutée a grimpé de 0,7 % dans la construction et de 0,6 % dans les services. Dans l'industrie, elle s'est en revanche repliée de 0,7 %.

La demande intérieure s'est intensifiée. Les ménages ont augmenté leurs dépenses de consommation de 0,3 % et leurs investissements en logements de 0,8 %. Les investissements des entreprises se sont légèrement renforcés (+0,1 %). Les administrations publiques ont également alourdi leurs dépenses de consommation (+0,9 %), mais elles ont réduit leurs investissements de 3,8 %.

Les exportations nettes de biens et de services ont contribué positivement à l'évolution du PIB (0,3 point de pourcentage). Les exportations et les importations de biens et de services se sont accrues de, respectivement, 0,8 % et 0,4 %.

Au premier trimestre de 2019, l'emploi intérieur s'est affermi de 0,4 % vis-à-vis du trimestre précédent. Comparativement au trimestre correspondant de l'année précédente, il a crû de 1,5 %.

Le volume de travail des salariés a affiché une progression de 0,3 % en base trimestrielle et de 1,4 % en base annuelle.

et au deuxième trimestre de 2019, elle a progressé de 0,2 %.

Selon l'estimation « flash » du PIB en volume, corrigé des variations saisonnières et des effets de calendrier, l'activité économique au deuxième trimestre de 2019 s'est redressée de 0,2 % par rapport au trimestre précédent. À un an d'écart, la croissance économique s'élève à 1,2 %.

TABLEAU 1 ÉVOLUTION DU PIB TRIMESTRIEL

(pourcentages de variation, données corrigées des variations saisonnières et des effets de calendrier, en euros chaînés, année de référence 2016)

	2017	2018	2017-III	2017-IV	2018-I	2018-II	2018-III	2018-IV	2019-I	2019-II
Par rapport à la période correspondante de l'année précédente	1,7	1,4	1,5	1,9	1,5	1,4	1,5	1,2	1,3	1,2
Par rapport à la période précédente ¹	1,7	1,4	0,2	0,7	0,3	0,3	0,3	0,4	0,3	0,2

Source: ICN.

1 Les chiffres du deuxième trimestre 2019 sont le résultat de l'estimation "flash" du PIB.

TABLEAU 2 ÉVOLUTION DES AGRÉGATS TRIMESTRIELS

(pourcentages de variation par rapport à la période précédente, données corrigées des variations saisonnières et des effets de calendrier, en euros chaînés, année de référence 2016)

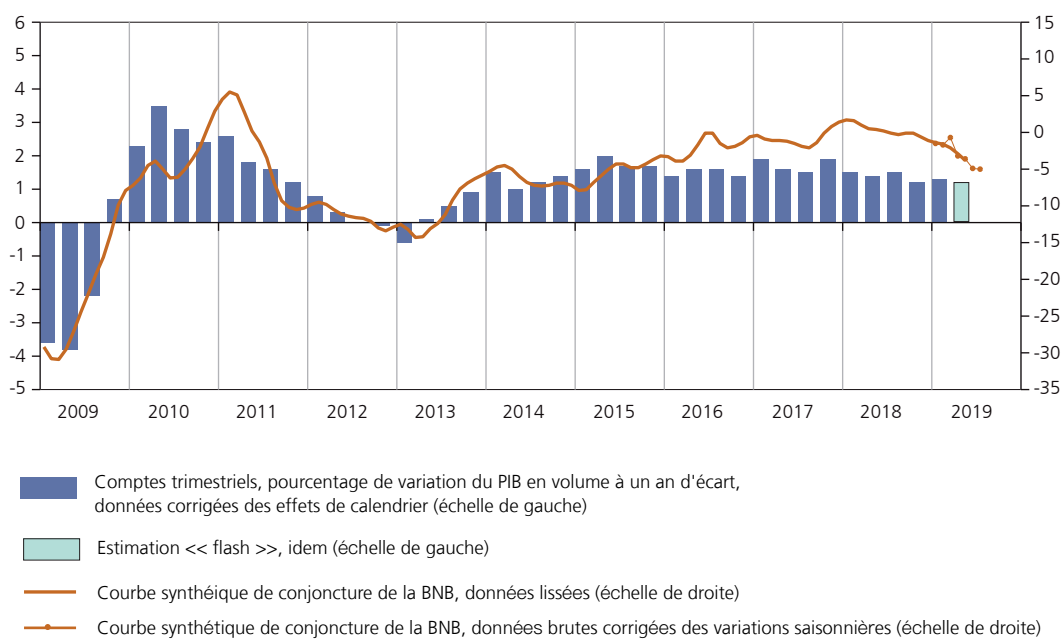
	2017	2018	2017-III	2017-IV	2018-I	2018-II	2018-III	2018-IV	2019-I	2019-II
Produit intérieur brut ¹	1,7	1,4	0,2	0,7	0,3	0,3	0,3	0,4	0,3	0,2
Valeur ajoutée de l'industrie	0,5	1,1	0,2	1,2	-0,1	-0,2	0,4	1,5	-0,7	
Valeur ajoutée de la construction	-0,8	1,2	-1,9	0,4	1,1	0,7	0,3	1,1	0,7	
Valeur ajoutée des services	2,2	1,4	0,3	0,6	0,2	0,4	0,2	0,0	0,6	
Depenses de consommation privée	1,1	1,0	-0,2	0,0	0,8	0,2	-0,1	0,0	0,3	
Depenses de consommation publique	0,4	0,9	0,1	0,3	0,3	0,2	0,0	0,1	0,9	
Formation brute de capital fixe des entreprises	2,3	2,7	-0,5	0,8	1,2	-0,5	0,4	3,9	0,1	
Formation brute de capital fixe en logements	0,0	1,8	0,1	-1,3	1,6	0,5	0,5	2,9	0,8	
Formation brute de capital fixe des administrations publiques	2,3	6,8	1,6	2,3	1,4	1,8	0,9	1,6	-3,8	
Formation brute de capital fixe totale	1,8	2,9	-0,1	0,5	1,3	-0,1	0,5	3,4	-0,2	
Variation des stocks ²	0,0	-0,3	0,2	0,4	-0,5	-0,2	0,1	0,1	-0,3	
Exportations de biens et de services	5,0	3,6	-0,3	2,9	0,2	0,5	1,4	1,1	0,8	
Importations de biens et de services	4,3	3,3	-0,3	2,8	0,3	0,0	1,3	1,8	0,4	
Exportations nettes de biens et de services ²	0,6	0,3	0,0	0,1	-0,1	0,4	0,1	-0,5	0,3	
Emploi (nombre de travailleurs)	1,4	1,3	0,2	0,3	0,3	0,3	0,4	0,4	0,4	
Volume de travail des salariés (heures)	1,6	1,6	0,4	0,4	0,3	0,4	0,4	0,4	0,3	

Source: ICN.

1 Le chiffre du deuxième trimestre 2019 est le résultat de l'estimation "flash" du PIB.

2 Contribution à la variation du PIB.

GRAPHIQUE 1 PIB ET ÉVOLUTION CONJONCTURELLE



Source : ICN.

Tableaux

1. ORIGINE DU PRODUIT INTÉRIEUR: VALEUR AJOUTÉE BRUTE PAR BRANCHE D'ACTIVITÉ

1.1 ESTIMATIONS À PRIX COURANTS

(données corrigées des variations saisonnières et des effets de calendrier, millions d'euros)

	2017	2018	2017			2018				2019
			II	III	IV	I	II	III	IV	I
Agriculture, sylviculture et pêche	2.908	3.093	709	707	735	755	762	785	791	740
Industrie manufacturière, industries extractives et autres	65.623	66.870	16.327	16.390	16.645	16.604	16.600	16.668	16.998	16.865
Construction	20.519	21.392	5.158	5.098	5.133	5.236	5.327	5.348	5.480	5.558
Services										
Commerce de gros et de détail, transports, hôtels et restaurants	76.566	77.978	19.182	19.118	19.191	19.335	19.439	19.552	19.652	19.735
Information et communication	16.304	17.143	4.043	4.140	4.140	4.252	4.286	4.327	4.279	4.406
Activités financières et d'assurance	24.150	24.188	6.093	6.084	6.067	5.926	6.059	6.122	6.082	6.102
Activités immobilières	33.695	34.498	8.417	8.459	8.489	8.547	8.590	8.673	8.688	8.798
Activités spécialisées, scientifiques et techniques et activités de services administratifs et de soutien	56.863	58.584	14.157	14.218	14.491	14.514	14.613	14.604	14.852	15.171
Administration publique, défense et enseignement	57.340	58.643	14.281	14.382	14.521	14.542	14.599	14.648	14.854	14.917
Santé humaine et action sociale	29.234	30.147	7.280	7.342	7.421	7.466	7.518	7.536	7.627	7.714
Autres activités de services	8.633	8.903	2.146	2.176	2.164	2.192	2.207	2.234	2.270	2.274
Impôts moins subventions sur les produits	47.340	49.068	11.893	11.802	11.866	11.948	12.486	12.057	12.577	12.190
Produit intérieur brut aux prix du marché	439.175	450.506	109.687	109.914	110.861	111.315	112.486	112.553	114.151	114.470

1.2 ESTIMATIONS EN EUROS CHAÎNÉS (ANNÉE DE RÉFÉRENCE 2016)

(données corrigées des variations saisonnières et des effets de calendrier, millions d'euros)

	2017	2018	2017			2018				2019
			II	III	IV	I	II	III	IV	I
Agriculture, sylviculture et pêche	2.437	2.777	585	578	624	663	676	689	750	688
Industrie manufacturière, industries extractives et autres	63.309	64.014	15.741	15.778	15.960	15.941	15.901	15.963	16.209	16.089
Construction	19.795	20.033	4.985	4.891	4.908	4.960	4.995	5.011	5.067	5.100
Services										
Commerce de gros et de détail, transports, hôtels et restaurants	75.213	75.160	18.840	18.732	18.781	18.839	18.822	18.760	18.739	18.833
Information et communication	16.427	17.709	4.080	4.165	4.182	4.340	4.443	4.491	4.434	4.559
Activités financières et d'assurance	24.487	24.441	6.178	6.185	6.171	6.008	6.129	6.178	6.126	6.120
Activités immobilières	33.021	33.472	8.257	8.266	8.280	8.318	8.342	8.405	8.407	8.489
Activités spécialisées, scientifiques et techniques et activités de services administratifs et de soutien	57.430	59.166	14.269	14.363	14.650	14.694	14.738	14.822	14.912	15.050
Administration publique, défense et enseignement	56.293	56.680	14.036	14.103	14.184	14.162	14.174	14.172	14.172	14.190
Santé humaine et action sociale	28.627	28.969	7.137	7.173	7.221	7.231	7.256	7.228	7.254	7.302
Autres activités de services	8.565	8.733	2.134	2.155	2.131	2.154	2.165	2.193	2.221	2.217
Impôts moins subventions sur les produits	46.366	47.016	11.585	11.616	11.653	11.726	11.745	11.768	11.778	11.796
Produit intérieur brut aux prix du marché	431.970	438.180	107.828	108.003	108.744	109.037	109.386	109.676	110.081	110.459

1.3 CONTRIBUTION À LA VARIATION EN VOLUME DU PIB PAR RAPPORT À LA PÉRIODE CORRESPONDANTE DE L'ANNÉE PRÉCÉDENTE

(données corrigées des effets de calendrier, points de pourcentage)

	2017	2018	2017			2018				2019
			II	III	IV	I	II	III	IV	I
Agriculture, sylviculture et pêche	-0,1	0,1	-0,1	-0,1	0,0	0,0	0,1	0,1	0,1	0,0
Industrie manufacturière, industries extractives et autres	0,1	0,2	0,0	0,1	0,2	0,1	0,2	0,2	0,2	0,1
Construction	0,0	0,1	0,0	-0,1	0,0	0,0	0,0	0,1	0,1	0,1
Services	1,5	1,0	1,5	1,5	1,5	1,3	1,0	1,0	0,6	0,9
Commerce de gros et de détail, transports, hôtels et restaurants	0,1	0,0	0,2	0,0	-0,1	0,0	0,0	0,0	0,0	0,0
Information et communication	0,2	0,3	0,2	0,3	0,2	0,3	0,3	0,3	0,2	0,2
Activités financières et d'assurance	0,1	0,0	0,0	0,0	0,1	0,1	0,0	0,0	0,0	0,1
Activités immobilières	0,1	0,1	0,1	0,2	0,1	0,1	0,1	0,1	0,1	0,2
Activités spécialisées, scientifiques et techniques et activités de services administratifs et de soutien	0,8	0,4	0,7	0,7	0,8	0,5	0,4	0,4	0,2	0,3
Administration publique, défense et enseignement	0,1	0,1	0,2	0,1	0,1	0,2	0,1	0,1	0,0	0,0
Santé humaine et action sociale	0,1	0,1	0,1	0,1	0,2	0,1	0,1	0,1	0,0	0,1
Autres activités de services	0,0	0,0	0,0	0,0	0,0	0,0	0,0	0,0	0,1	0,1
Impôts moins subventions sur les produits	0,2	0,2	0,3	0,2	0,2	0,2	0,1	0,1	0,1	0,1
Produit intérieur brut aux prix du marché	1,7	1,4	1,6	1,5	1,9	1,5	1,4	1,5	1,2	1,3

2. AFFECTATION DU PRODUIT INTÉRIEUR: PRINCIPALES CATÉGORIES DE DÉPENSES

2.1 ESTIMATIONS À PRIX COURANTS

(données corrigées des variations saisonnières et des effets de calendrier, millions d'euros)

	2017	2018	2017			2018				2019
			II	III	IV	I	II	III	IV	I
Dépenses de consommation finale privée ¹	223.858	230.112	56.041	56.032	56.239	57.011	57.428	57.646	58.027	58.298
Dépenses de consommation finale des administrations publiques	101.949	104.953	25.428	25.579	25.757	25.997	26.149	26.277	26.529	26.854
Formation intérieure brute de capital										
Formation brute de capital fixe	103.198	108.323	25.849	25.821	26.053	26.618	26.721	26.972	28.011	27.959
Formation brute de capital fixe des entreprises, indépendants et ISBL	70.657	73.882	17.748	17.650	17.846	18.213	18.191	18.353	19.124	19.126
Formation brute de capital fixe en logements	22.727	23.643	5.683	5.701	5.649	5.792	5.849	5.898	6.105	6.158
Formation brute de capital fixe des administrations publiques	9.814	10.798	2.418	2.469	2.558	2.614	2.681	2.721	2.782	2.675
Variation des stocks + Acquisitions moins cessions de valeurs	5.056	6.143	740	1.117	1.256	1.113	1.607	1.457	1.966	957
Variations des stocks	5.037	6.124	735	1.112	1.251	1.108	1.602	1.452	1.961	952
Acquisitions moins cessions de valeurs	19	19	5	5	5	5	5	5	5	5
Exportations nettes de biens et de services (exportations - importations)	5.114	975	1.629	1.366	1.556	575	580	201	-382	403
Exportations totales	376.628	396.140	93.738	92.925	96.650	96.684	97.812	100.248	101.396	102.022
Importations totales	371.514	395.165	92.109	91.559	95.093	96.109	97.232	100.046	101.778	101.620
Produit intérieur brut aux prix du marché	439.175	450.506	109.687	109.914	110.861	111.315	112.486	112.553	114.151	114.470

¹ Dépenses de consommation finale des ménages et des institutions sans but lucratif (ISBL).

2.2 ESTIMATIONS EN EUROS CHAÎNÉS (ANNÉE DE RÉFÉRENCE 2016)

(données corrigées des variations saisonnières et des effets de calendrier, millions d'euros)

	2017	2018	2017			2018				2019
			II	III	IV	I	II	III	IV	I
Dépenses de consommation finale privée ¹	219.812	222.066	55.075	54.980	54.999	55.465	55.588	55.504	55.508	55.690
Dépenses de consommation finale des administrations publiques	99.691	100.548	24.910	24.937	25.019	25.105	25.147	25.137	25.159	25.375
Formation intérieure brute de capital										
Formation brute de capital fixe	100.921	103.855	25.280	25.244	25.371	25.693	25.679	25.799	26.685	26.644
Formation brute de capital fixe des entreprises, indépendants et ISBL	69.242	71.123	17.382	17.300	17.440	17.643	17.553	17.622	18.305	18.321
Formation brute de capital fixe en logements	22.130	22.533	5.535	5.541	5.469	5.557	5.587	5.614	5.775	5.820
Formation brute de capital fixe des administrations publiques	9.549	10.198	2.365	2.403	2.458	2.493	2.539	2.562	2.604	2.505
Variation des stocks + Acquisitions moins cessions de valeurs	n.	n.	-	-	-	-	-	-	-	-
Variations des stocks	n.	n.	-	-	-	-	-	-	-	-
Acquisitions moins cessions de valeurs	n.	n.	-	-	-	-	-	-	-	-
Exportations nettes de biens et de services (exportations - importations)	n.	n.	-	-	-	-	-	-	-	-
Exportations totales	368.684	381.855	91.595	91.321	93.970	94.180	94.647	95.976	97.052	97.817
Importations totales	360.414	372.153	89.553	89.241	91.765	92.047	92.049	93.209	94.848	95.275
Produit intérieur brut aux prix du marché	431.970	438.180	107.828	108.003	108.744	109.037	109.386	109.676	110.081	110.459

¹ Dépenses de consommation finale des ménages et des institutions sans but lucratif (ISBL).

2.3 CONTRIBUTION À LA VARIATION EN VOLUME DU PIB PAR RAPPORT À LA PÉRIODE CORRESPONDANTE DE L'ANNÉE PRÉCÉDENTE

(données corrigées des effets de calendrier, points de pourcentage)

	2017	2018	2017			2018				2019
			II	III	IV	I	II	III	IV	I
Dépenses de consommation finale privée ¹	0,6	0,5	0,8	0,5	0,3	0,7	0,5	0,5	0,5	0,2
Dépenses de consommation finale des administrations publiques	0,1	0,2	0,2	0,1	0,1	0,3	0,2	0,2	0,1	0,3
Formation intérieure brute de capital	0,5	0,4	0,6	-1,0	0,8	0,5	0,2	0,3	0,7	0,5
Formation brute de capital fixe	0,4	0,7	0,9	-0,9	0,8	0,6	0,4	0,5	1,2	0,9
Formation brute de capital fixe des entreprises, indépendants et ISBL	0,4	0,4	0,9	-1,0	0,7	0,5	0,2	0,3	0,8	0,6
Formation brute de capital fixe en logements	0,0	0,1	0,0	0,0	-0,1	0,0	0,0	0,1	0,3	0,2
Formation brute de capital fixe des administrations publiques	0,1	0,2	0,0	0,1	0,1	0,2	0,2	0,1	0,1	0,0
Variation des stocks	0,0	-0,3	-0,4	0,0	0,1	-0,2	-0,1	-0,3	-0,5	-0,4
Exportations nettes de biens et de services	0,6	0,3	0,1	1,8	0,7	0,2	0,5	0,6	0,0	0,3
Exportations totales	4,1	3,1	3,3	2,3	2,5	2,2	2,8	4,3	2,9	3,4
Importations totales	3,5	2,8	3,3	0,5	1,8	2,1	2,3	3,7	2,9	3,0
Produit intérieur brut aux prix du marché	1,7	1,4	1,6	1,5	1,9	1,5	1,4	1,5	1,2	1,3

¹ Dépenses de consommation finale des ménages et des institutions sans but lucratif (ISBL).

3. RÉPARTITION DU PRODUIT INTÉRIEUR: PRINCIPALES CATÉGORIES DE REVENUS, ESTIMATION À PRIX COURANTS

(données corrigées des variations saisonnières et des effets de calendrier, millions d'euros)

	2017	2018	2017			2018				2019
			II	III	IV	I	II	III	IV	I
Rémunération des salariés	217.115	223.574	54.136	54.521	55.079	55.235	55.742	56.022	56.575	57.073
Salaires et traitements bruts	158.931	164.512	39.537	39.923	40.326	40.632	40.966	41.249	41.664	42.060
Cotisations sociales	58.184	59.062	14.599	14.597	14.754	14.603	14.776	14.772	14.911	15.012
Excédent brut d'exploitation et revenu mixte brut	178.377	181.167	44.546	44.529	44.823	45.061	45.051	45.296	45.759	46.038
Impôts nets à la production et à l'importation	43.683	45.765	11.005	10.865	10.959	11.019	11.694	11.236	11.817	11.359
Revenu intérieur brut aux prix du marché	439.175	450.506	109.687	109.914	110.861	111.315	112.486	112.553	114.151	114.470

4. STATISTIQUES DU MARCHÉ DU TRAVAIL

4.1 RÉPARTITION DE LA RÉMUNÉRATION DES SALARIÉS PAR BRANCHE D'ACTIVITÉ

(concept intérieur, données corrigées des variations saisonnières et des effets de calendrier, millions d'euros)

	2017	2018	2017			2018				2019
			II	III	IV	I	II	III	IV	I
Agriculture, sylviculture et pêche	610	661	152	153	155	160	164	167	170	172
Industrie manufacturière, industries extractives et autres	36.162	37.006	9.080	9.096	9.155	9.121	9.265	9.319	9.301	9.431
Construction	10.492	10.933	2.613	2.615	2.676	2.691	2.695	2.730	2.817	2.766
Services	169.851	174.973	42.290	42.656	43.094	43.263	43.618	43.805	44.287	44.703
Commerce de gros et de détail, transports, hôtels et restaurants	43.659	44.922	10.825	10.956	11.109	11.135	11.186	11.271	11.329	11.523
Information et communication	8.387	8.684	2.088	2.114	2.132	2.129	2.160	2.181	2.213	2.245
Activités financières et d'assurance	9.747	9.745	2.433	2.441	2.428	2.430	2.421	2.431	2.463	2.431
Activités immobilières	1.097	1.137	273	276	278	280	284	285	289	293
Activités spécialisées, scientifiques et techniques et activités de services administratifs et de soutien	27.149	28.534	6.769	6.832	6.933	7.025	7.140	7.156	7.213	7.326
Administration publique, défense et enseignement	51.182	52.331	12.778	12.842	12.947	12.961	13.051	13.056	13.264	13.285
Santé humaine et action sociale	23.300	24.085	5.801	5.859	5.913	5.941	5.995	6.036	6.112	6.185
Autres activités de services	5.331	5.537	1.323	1.337	1.354	1.362	1.381	1.390	1.405	1.415
Rémunération totale des salariés	217.115	223.574	54.136	54.521	55.079	55.235	55.742	56.022	56.575	57.073

4.2 EMPLOI NATIONAL: NOMBRE D'INDÉPENDANTS ET DE SALARIÉS

(données corrigées des variations saisonnières et des effets de calendrier, milliers de personnes)

	2017	2018	2017			2018				2019
			II	III	IV	I	II	III	IV	I
Indépendants	790,1	801,2	788,4	791,5	794,8	796,9	798,9	802,5	806,5	810,6
Salariés	4.011,7	4.062,3	4.009,7	4.015,3	4.026,6	4.041,1	4.054,8	4.068,9	4.084,4	4.101,0
Emploi total	4.801,8	4.863,5	4.798,1	4.806,8	4.821,5	4.838,0	4.853,6	4.871,4	4.890,9	4.911,6

4.3 EMPLOI INTÉRIEUR: RÉPARTITION DE L'EMPLOI PAR BRANCHE D'ACTIVITÉ

(données corrigées des variations saisonnières et des effets de calendrier, milliers de personnes)

	2017	2018	2017			2018				2019
			II	III	IV	I	II	III	IV	I
Agriculture, sylviculture et pêche	58,4	58,9	59,1	57,8	57,5	58,5	58,9	59,1	59,1	59,2
Industrie manufacturière, industries extractives et autres	554,1	560,2	553,9	553,8	555,3	557,8	559,7	561,2	562,2	564,3
Construction	272,4	275,2	272,5	272,8	272,9	273,7	274,5	275,5	276,9	278,0
Services	3.839,2	3.891,4	3.834,8	3.844,7	3.858,1	3.870,2	3.882,7	3.897,8	3.915,0	3.932,3
Commerce de gros et de détail, transports, hôtels et restaurants	988,2	994,5	988,0	988,9	989,9	991,0	993,0	996,1	998,2	1.002,0
Information et communication	117,2	120,4	116,9	117,6	118,5	119,1	119,6	120,7	122,0	123,2
Activités financières et d'assurance	120,6	117,4	121,0	120,3	119,8	119,0	117,7	116,6	116,1	115,5
Activités immobilières	28,3	29,0	28,3	28,4	28,5	28,7	28,9	29,1	29,3	29,4
Activités spécialisées, scientifiques et techniques et activités de services administratifs et de soutien	941,3	968,4	938,8	945,3	952,2	959,6	964,8	970,8	978,2	984,9
Administration publique, défense et enseignement	822,8	826,0	822,2	822,1	824,0	823,6	825,4	826,9	828,3	828,7
Santé humaine et action sociale	618,4	629,4	617,6	619,4	622,2	624,8	627,7	630,6	634,4	638,6
Autres activités de services	202,2	206,4	202,0	202,7	203,0	204,4	205,7	207,2	208,4	210,0
Emploi intérieur total	4.724,1	4.785,7	4.720,3	4.729,1	4.743,7	4.760,2	4.775,9	4.793,7	4.813,2	4.833,8

4.4 VOLUME DE TRAVAIL PAR BRANCHE D'ACTIVITÉ: SALARIÉS

(données corrigées des variations saisonnières et des effets de calendrier, milliers d'heures)

	2017	2018	2017		2018				2019
			III	IV	I	II	III	IV	I
Agriculture, sylviculture et pêche	35.636,3	37.946,4	8.972,0	8.619,6	9.315,5	9.516,5	9.630,6	9.483,8	9.807,5
Industrie manufacturière, industries extractives et autres	821.902,1	832.864,9	205.584,8	206.743,4	208.022,4	208.052,8	208.379,2	208.410,5	208.563,8
Construction	303.289,7	309.483,8	75.430,9	77.063,6	76.131,3	76.932,3	76.963,7	79.456,4	77.660,4
Services	4.460.476,4	4.529.155,7	1.118.657,0	1.122.529,2	1.125.978,0	1.130.302,5	1.134.898,9	1.137.976,3	1.143.083,4
Commerce de gros et de détail, transports, hôtels et restaurants	1.251.145,6	1.270.012,9	314.262,0	314.978,0	315.688,9	317.046,6	318.330,1	318.947,2	320.490,1
Information et communication	166.773,8	171.605,5	41.834,9	42.100,7	42.399,5	42.701,2	43.065,0	43.439,8	43.888,4
Activités financières et d'assurance	167.248,7	163.537,6	41.691,5	41.466,4	41.228,2	41.005,7	40.751,1	40.552,6	40.378,1
Activités immobilières	32.971,0	33.523,0	8.285,5	8.304,5	8.318,9	8.357,4	8.396,2	8.450,4	8.496,9
Activités spécialisées, scientifiques et techniques et activités de services administratifs et de soutien	828.861,2	860.129,9	208.424,7	210.657,9	213.164,3	214.392,0	215.922,6	216.651,0	217.961,7
Administration publique, défense et enseignement	1.150.776,4	1.151.091,0	287.813,6	287.732,9	287.341,8	287.597,9	287.885,5	288.265,8	288.899,9
Santé humaine et action sociale	665.990,1	677.690,2	166.957,5	167.884,0	167.791,5	168.915,3	169.986,3	170.997,0	171.906,1
Autres activités de services	196.709,6	201.565,6	49.387,2	49.404,7	50.044,9	50.286,4	50.562,0	50.672,3	51.062,3
Volume de travail total (nombre d'heures)	5.621.304,4	5.709.450,8	1.408.644,7	1.414.955,8	1.419.447,3	1.424.804,1	1.429.872,5	1.435.327,0	1.439.115,1

Publications de l'ICN - Personnes de contact

L'Institut des comptes nationaux publie, outre les principaux agrégats, d'autres chiffres tirés des comptes nationaux et régionaux. La grande majorité des données sont disponibles en format pdf via l'hyperlien:

<https://www.nbb.be/doc/DQ/F/planningPapPub.htm>

Les données chiffrées peuvent être obtenues via la banque de données interactive NBB.Stat. Vous trouverez ci-dessous une brève description de chaque publication.

1. Comptes nationaux détaillés

La publication des comptes nationaux détaillés paraît vers la mi-octobre. Elle consiste en tableaux détaillés sur la composition et la répartition du produit intérieur, le compte de production et d'exploitation, les principales catégories de dépenses, les comptes des secteurs, le stock de capital et le marché du travail.

2. Comptes trimestriels et première estimation des comptes annuels

Les comptes trimestriels présentent les premières estimations des principaux agrégats. Ils paraissent quatre fois par an, 120 jours après la fin du trimestre auquel ils se rapportent. Parallèlement aux résultats du quatrième trimestre paraît la première estimation des comptes annuels, qui est basée essentiellement sur les comptes trimestriels.

Les comptes trimestriels, cohérents avec les comptes nationaux annuels, présentent les principaux agrégats à la fois selon les optiques dépenses, revenus et production. L'emploi, le volume de travail des salariés et la rémunération des salariés par branche d'activité sont également estimés.

Pour répondre à la demande de mettre à la disposition aussi rapidement que possible des chiffres se rapportant au dernier trimestre écoulé, une première estimation flash de la croissance du PIB est déjà publiée après 30 jours. Elle n'est toutefois pas ventilée en fonction des différentes composantes du PIB. Une première estimation de cette ventilation et des autres agrégats de l'économie est diffusée 60 jours après la fin du trimestre.

3. Comptes des secteurs institutionnels

Les comptes annuels des secteurs institutionnels sont repris dans la publication des comptes nationaux détaillés (voir point 1). Ils sont donc diffusés vers la mi-octobre dans la base de données NBB.Stat de la Banque nationale de Belgique.

La séquence complète et détaillée des comptes non financiers des secteurs est publiée. Les secteurs institutionnels sont les suivants : les sociétés non financières, les sociétés financières (et sous-secteurs), les administrations publiques, les ménages, les ISBLSM, ainsi que le reste du monde.

Les comptes trimestriels des secteurs institutionnels sont diffusés quatre fois par an, environ 105 jours après la fin du trimestre auquel ils se rapportent. Ces comptes trimestriels sont cohérents avec leur équivalent annuel (voir ci-dessus) mais sont moins détaillés. L'accent y est mis sur les agrégats les plus pertinents, notamment au travers d'indicateurs clefs et de leurs composantes. Ces comptes reprennent également les comptes trimestriels des administrations publiques.

4. Comptes des administrations publiques

Les comptes trimestriels des administrations publiques sont repris dans la publication relative aux comptes des secteurs institutionnels (voir point 3).

Les comptes annuels des administrations publiques font l'objet de deux estimations par an, dont les résultats sont diffusés sur le site internet de la Banque nationale de Belgique.

Au début du mois d'avril suivant l'année de référence, une première estimation est diffusée sous la forme de tableaux de recettes et dépenses des administrations publiques.

La seconde estimation, à la mi-octobre, présente les comptes complets du secteur des administrations publiques ainsi que de ses sous-secteurs. Cette version présente les données nécessaires à l'étude des finances publiques et de leur interaction avec le reste de l'économie. Ces comptes sont intégrés dans la publication des comptes nationaux détaillés.

5. Tableaux ressources-emplois

A la fin de chaque année, les tableaux ressources-emplois sont publiés. Ils reflètent la structure des coûts de production, du revenu qui est généré dans le processus de production et des flux de biens et de services qui résultent soit de la production intérieure, soit des importations et des exportations.

6. Comptes régionaux: agrégats par branche d'activité et compte des ménages

A la fin de chaque année, les comptes régionaux sont publiés. Ils ventilent par région, province et arrondissement plusieurs variables des comptes nationaux, avec lesquelles ils sont totalement cohérents.

Outre la rémunération des salariés et la valeur ajoutée régionale, la publication présente des données régionalisées relatives au nombre de personnes occupées, au nombre d'heures travaillées et à la formation brute de capital fixe. La publication contient également des chiffres

régionaux relatifs au compte du secteur des ménages. Il s'agit ici des principales variables du compte d'affectation des revenus primaires (rémunération des salariés et revenus de la propriété), du compte de distribution secondaire du revenu (impôts, cotisations et prestations sociales et revenu disponible) et du compte de redistribution du revenu en nature (montants bruts et nets jusqu'au taux d'épargne). Outre les dépenses de consommation des ménages, les dépenses de consommation des administrations publiques et des institutions sans but lucratif au service des ménages sont régionalisées.

7. Personnes de contact

PIB trimestriel et "flash"	quarterly.na@nbb.be	Yannick Rombauts	+32 2 221 26 93
Comptes annuels			
- branches d'activité	production.na@nbb.be	Tim Van Waeyenberge	+32 2 221 49 88
- dépenses	expenditure.na@nbb.be	Lotte Van Mechelen	+32 2 221 47 31
Comptes des secteurs	sectors.na@nbb.be	Odile Biernaux	+32 2 221 30 44
Comptes des administrations publiques	governmentfinance.na@nbb.be	Claude Modart	+32 2 221 30 26
Comptes régionaux	regional.na@nbb.be	Monica Maeseele	+32 2 221 30 28
Marché du travail	labour.na@nbb.be	Bernadette Boudry	+32 2 221 47 54
Stock de capital	expenditure.na@nbb.be	Lotte Van Mechelen	+32 2 221 47 31
Tableaux emplois-ressources (SUT)	sut.na@nbb.be	Hans De Dyn	+32 2 221 30 38
Compte satellite des ISBL	sectors.na@nbb.be	Odile Biernaux	+32 2 221 30 44
Diffusion des séries	nationalaccounts.na@nbb.be	Kristof Segers	+32 2 221 38 70
Supervision et coordination	coordination.na@nbb.be	Isabelle Brumagne	+32 2 221 28 77

Remarques générales

Les totaux indiqués dans les tableaux peuvent différer de la somme des rubriques en raison des arrondis.

Le site internet de la Banque nationale de Belgique présente le [calendrier de publication](#) des principales statistiques économiques établies par la Banque et l'ICN.

En application du SDDS (IMF's Special Data Dissemination Standard), ce calendrier reprend également toutes les statistiques du SDDS. Les dates de publication sont celles qui ont été communiquées par les institutions qui établissent la statistique; certaines d'entre elles publient par leurs propres canaux des calendriers de publication de leurs statistiques plus détaillés que ceux mentionnés sur le site internet de la Banque.

Signes conventionnels

e	estimation
p	provisoire
-	la donnée n'existe pas ou n'a pas de sens
n.	non disponible
p.m.	pour mémoire
0 ou 0,0	néant ou inférieur à la moitié de la dernière unité retenue

Liste des abréviations

ASBL	Association sans but lucratif
BNB	Banque nationale de Belgique
Cjo	Corrigé de l'influence du nombre de jours ouvrables et des autres effets de calendrier ¹
ICN	Institut des comptes nationaux
ISBL	Institutions sans but lucratif
NACE-Bel	Nomenclature statistique des activités économiques dans les communautés européennes - Version belge
PIB	Produit intérieur brut
PNB	Produit national brut
SEC	Système européen des comptes nationaux et régionaux
SNA	System of National Accounts
SIFIM	Services d'intermédiation financière indirectement mesurés

¹ Les autres effets de calendrier sont par exemple ceux générés par les différences de composition des semaines, entre le nombre de jours de week-end et le nombre de jours de semaine

Commandes

Sur le site internet de la Banque nationale de Belgique, via la rubrique "[e-service](#)", vous pouvez souscrire gratuitement un abonnement par e-mail à cette publication. Elle vous sera envoyée par e-mail à la date de publication.

Pour plus d'informations

Les personnes qui désirent plus d'informations sur le contenu, la méthodologie, les méthodes de calcul et les sources peuvent se mettre en rapport avec le service Comptes nationaux et régionaux de la Banque nationale de Belgique.

nationalaccounts.na@nbb.be

Editeur responsable

Rudi Acx

Chef du département Statistique générale

Banque nationale de Belgique

Société anonyme

RPM Bruxelles - Numéro d'entreprise: 0203.201.340

Siège social: boulevard de Berlaimont 14 - BE-1000 Bruxelles

www.nbb.be

© Illustrations: Banque nationale de Belgique

Mise en pages: BNB Statistique générale

Couverture: BNB AG - Prepress & Image

Publié en juillet 2019