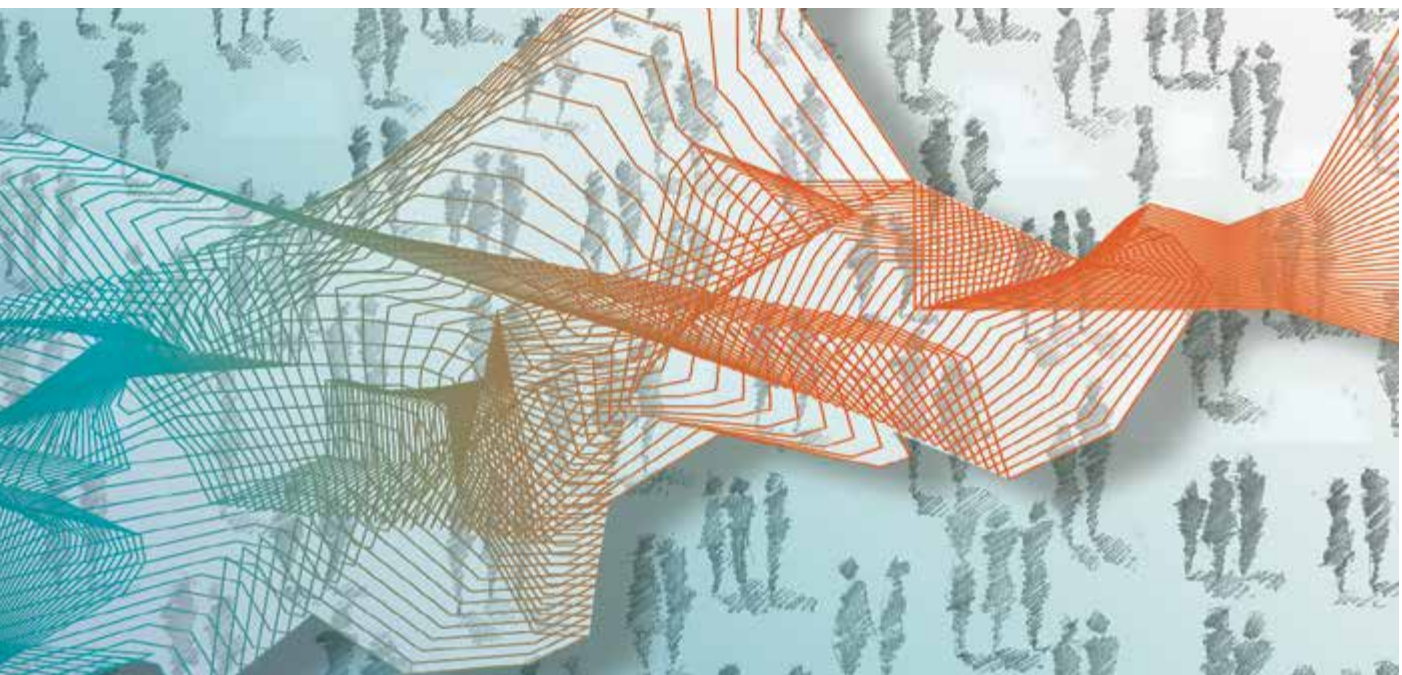




Institut des comptes nationaux



Comptes nationaux

Comptes trimestriels 2018-III

Contenu de la publication

Les comptes nationaux trimestriels de la Belgique sont élaborés d'après les définitions du Système européen des comptes (SEC 2010).

Les comptes trimestriels sont diffusés en trois étapes. Une première estimation «flash» de la croissance économique est réalisée 30 jours après la fin du trimestre. Ce chiffre est réestimé 60 jours après la fin du trimestre et diffusé sur le site web de la Banque Nationale de Belgique accompagné de statistiques détaillées sur la composition du produit intérieur brut (valeur ajoutée, dépenses, revenus) et sur le marché du travail. Enfin, 120 jours après la fin du trimestre, l'estimation définitive et complète des principaux agrégats de l'économie est publiée.

Cette publication présente les principaux agrégats de l'économie nationale pour le troisième trimestre de l'année 2018, ainsi qu'une estimation «flash» du produit intérieur brut du quatrième trimestre de 2018. Elle se compose de deux parties: la première donne une brève synthèse des résultats; la seconde présente le détail des résultats corrigés des variations saisonnières et des effets de calendrier (ventilation du produit intérieur brut selon les optiques valeur ajoutée, dépenses et revenus, statistiques du marché du travail).

Les comptes du troisième trimestre de l'année 2018 et l'estimation «flash» de la croissance économique du quatrième trimestre 2018 ont été établis sur la base des données disponibles au 18 janvier 2019.

© Institut des comptes nationaux,
Banque nationale de Belgique, Bruxelles

Tous droits réservés.

La reproduction de cette publication, en tout ou en partie, à des fins éducatives et non commerciale est autorisée avec mention de la source.

ISSN 1783-7294 (print)
ISSN 1783-7308 (online)

Table des matières

Synthèse	5
Tableaux	
1. Origine du produit intérieur: valeur ajoutée brute par branche d'activité	11
1.1 Estimations à prix courants	11
1.2 Estimations en euros chaînés (année de référence 2016)	11
1.3 Contribution à la variation en volume du PIB par rapport à la période correspondante de l'année précédente	12
2. Affectation du produit intérieur: principales catégories de dépenses	13
2.1 Estimations à prix courants	13
2.2 Estimations en euros chaînés (année de référence 2016)	13
2.3 Contribution à la variation en volume du PIB par rapport à la période correspondante de l'année précédente	14
3. Répartition du produit intérieur: principales catégories de revenus, estimation à prix courants	14
4. Statistiques du marché du travail	15
4.1 Répartition de la rémunération des salariés par branche d'activité	15
4.2 Emploi national: nombre d'indépendants et de salariés	15
4.3 Emploi intérieur: répartition de l'emploi par branche d'activité	15
4.4 Volume de travail par branche d'activité: salariés	16
Publications de l'ICN et personnes de contact	17
Remarques générales	21
Signes conventionnels	23
Liste des abréviations	25

Synthèse

L'activité économique a augmenté de 0,3 % au troisième trimestre de 2018

Au troisième trimestre de 2018, le PIB en volume, corrigé des variations saisonnières et des effets de calendrier, a augmenté de 0,3 % par rapport au trimestre précédent. La valeur ajoutée s'est inscrite en hausse tant dans l'industrie (+0,3 %) et la construction (+0,4 %) que dans les services (+0,3 %).

La demande intérieure, hors variations de stocks, s'est repliée de 0,1 %. La consommation des ménages s'est réduite de 0,2 % et la formation brute de capital fixe des entreprises s'est, elle aussi, affaiblie (-0,4 %). L'évolution des investissements des entreprises a été influencée à la baisse par plusieurs transactions spécifiques relatives à des acquisitions et à des ventes de navires à l'étranger. Abstraction faite de ces opérations particulières et de la transaction similaire réalisée au trimestre précédent, la croissance des investissements des entreprises aurait été positive au troisième trimestre, s'établissant à quelque 0,1 %. Les ménages ont accru leurs investissements en logements de 0,5 % et les administrations publiques ont, elles aussi, augmenté leurs dépenses, tant de consommation (+0,1 %) que d'investissements (+0,3 %).

À l'inverse, la demande extérieure a progressé. Les exportations de biens et de services ont affiché une hausse de 1,4 %. L'accélération des importations de biens et de services est, elle, restée limitée à 1,1 %, si bien que les exportations nettes ont contribué positivement à la croissance (+0,3 point de pourcentage).

Au troisième trimestre de 2018, l'emploi intérieur a enregistré une augmentation de 15 000 personnes (+0,3 %) sur une base trimestrielle et de 61 300 personnes (+1,3 %) sur une base annuelle. Cette croissance est principalement attribuable à l'évolution de l'emploi dans les services, particulièrement dans la branche « services aux entreprises », ainsi qu'à la progression observée dans la branche « santé humaine et action sociale », de même que dans le commerce, les transports et l'horeca. Le volume de travail des salariés s'est, lui aussi, accru de 0,3 % par rapport au trimestre précédent et de 1,4 % par rapport au trimestre correspondant de l'année précédente.

et au quatrième trimestre de 2018, elle a également augmenté de 0,3 %.

D'après l'Institut des comptes nationaux (ICN), le PIB en volume, corrigé des variations saisonnières et des effets de calendrier, a augmenté de 0,3 % au **quatrième trimestre de 2018** par rapport au trimestre précédent. Comparativement au trimestre correspondant de 2017, le PIB a affiché une croissance de 1,2 %.

Sur **l'ensemble de l'année 2018**, le PIB aurait progressé de 1,4 %, selon une première estimation provisoire.

TABLEAU 1 ÉVOLUTION DU PIB TRIMESTRIEL

(pourcentages de variation, données corrigées des variations saisonnières et des effets de calendrier, en euros chaînés, année de référence 2016)

	2016	2017	2017-I	2017-II	2017-III	2017-IV	2018-I	2018-II	2018-III	2018-IV
Par rapport à la période correspondante de l'année précédente ¹	1,5	1,7	1,9	1,5	1,5	1,9	1,5	1,4	1,6	1,2
Par rapport à la période précédente ¹	1,5	1,7	0,7	0,4	0,2	0,7	0,3	0,3	0,3	0,3

Source : ICN.

1 Les chiffres du quatrième trimestre 2018 sont le résultat de l'estimation "flash" du PIB.

TABLEAU 2 ÉVOLUTION DES AGRÉGATS TRIMESTRIELS

(pourcentages de variation par rapport à la période précédente, données corrigées des variations saisonnières et des effets de calendrier, en euros chaînés, année de référence 2016)

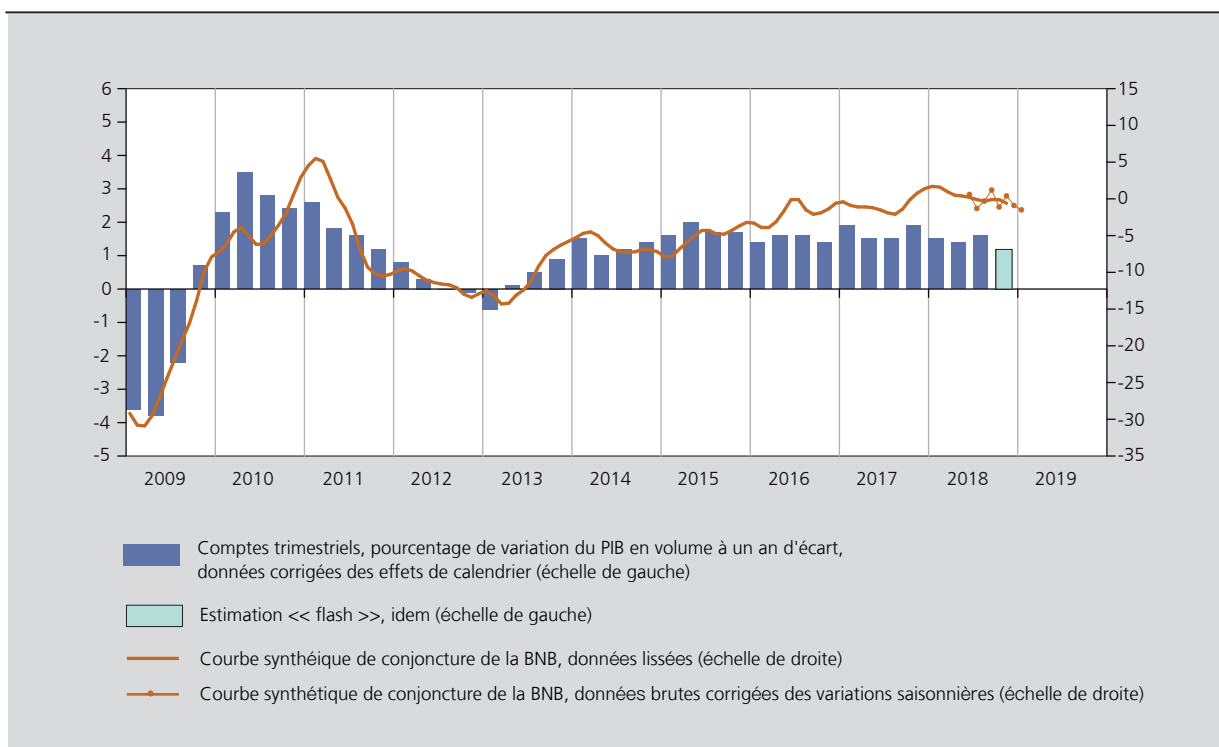
	2016	2017	2017-I	2017-II	2017-III	2017-IV	2018-I	2018-II	2018-III	2018-IV
Produit intérieur brut ¹	1,5	1,7	0,7	0,4	0,2	0,7	0,3	0,3	0,3	0,3
Valeur ajoutée de l'industrie	0,5	0,5	0,8	-0,6	0,2	1,2	0,0	-0,5	0,3	
Valeur ajoutée de la construction	-0,1	-0,8	1,9	-0,5	-1,9	0,4	0,8	0,6	0,4	
Valeur ajoutée des services	1,6	2,2	0,5	0,7	0,3	0,6	0,2	0,5	0,3	
Depenses de consommation privée	1,7	1,1	0,2	0,6	-0,2	0,0	0,5	0,2	-0,2	
Depenses de consommation publique	-0,2	0,6	-0,4	0,4	0,1	0,3	0,1	0,4	0,1	
Formation brute de capital fixe des entreprises	4,7	2,3	2,7	1,5	-0,5	0,8	0,6	-0,1	-0,4	
Formation brute de capital fixe en logements	3,7	0,0	0,6	-0,9	0,1	-1,3	1,0	0,3	0,5	
Formation brute de capital fixe des administrations publiques	-2,0	2,1	0,4	1,5	1,1	2,0	0,0	0,8	0,3	
Formation brute de capital fixe totale	3,8	1,8	2,0	1,0	-0,2	0,5	0,6	0,1	-0,2	
Variation des stocks ²	0,3	0,0	-0,3	-0,3	0,2	0,4	-0,4	-0,3	0,1	
Exportations de biens et de services	7,6	5,0	0,7	-0,2	-0,3	2,9	0,2	0,7	1,4	
Importations de biens et de services	8,5	4,3	0,1	-0,3	-0,3	2,8	-0,1	0,2	1,1	
Exportations nettes de biens et de services ²	-0,5	0,6	0,5	0,1	0,0	0,1	0,2	0,4	0,3	
Emploi (nombre de travailleurs)	1,3	1,4	0,4	0,4	0,2	0,3	0,3	0,3	0,3	
Volume de travail des salariés (heures)	1,4	1,6	0,1	0,5	0,5	0,4	0,3	0,3	0,3	

Source : ICN.

1 Le chiffre du quatrième trimestre 2018 est le résultat de l'estimation "flash" du PIB.

2 Contribution à la variation du PIB.

GRAPHIQUE 1 PIB ET ÉVOLUTION CONJONCTURELLE



Source : ICN.

Tableaux

1. ORIGINE DU PRODUIT INTÉRIEUR: VALEUR AJOUTÉE BRUTE PAR BRANCHE D'ACTIVITÉ

1.1 ESTIMATIONS À PRIX COURANTS

(données corrigées des variations saisonnières et des effets de calendrier, millions d'euros)

	2016	2017	2016	2017				2018		
			IV	I	II	III	IV	I	II	III
Agriculture, sylviculture et pêche	2.696	2.908	664	758	709	707	735	751	757	785
Industrie manufacturière, industries extractives et autres	62.964	65.621	15.993	16.260	16.326	16.390	16.644	16.628	16.585	16.633
Construction	19.952	20.519	4.987	5.131	5.158	5.098	5.133	5.206	5.281	5.290
Services										
Commerce de gros et de détail, transports, hôtels et restaurants	74.845	76.482	18.894	19.060	19.162	19.094	19.165	19.321	19.413	19.535
Information et communication	15.527	16.304	3.916	3.980	4.043	4.140	4.140	4.268	4.375	4.387
Activités financières et d'assurance	24.266	24.150	6.084	5.907	6.093	6.084	6.067	5.919	6.041	6.086
Activités immobilières	32.534	33.695	8.220	8.330	8.417	8.459	8.489	8.546	8.587	8.670
Activités spécialisées, scientifiques et techniques et activités de services administratifs et de soutien	54.185	56.863	13.717	13.998	14.157	14.218	14.491	14.553	14.622	14.721
Administration publique, défense et enseignement	55.693	57.469	14.086	14.180	14.312	14.417	14.559	14.585	14.675	14.757
Santé humaine et action sociale	28.175	29.234	7.102	7.191	7.280	7.342	7.421	7.467	7.522	7.536
Autres activités de services	8.436	8.633	2.121	2.147	2.146	2.176	2.164	2.176	2.192	2.244
Impôts moins subventions sur les produits	45.386	47.175	11.740	11.748	11.860	11.717	11.850	11.897	12.466	12.023
Produit intérieur brut aux prix du marché	424.660	439.052	107.522	108.690	109.665	109.841	110.856	111.318	112.517	112.667

1.2 ESTIMATIONS EN EUROS CHAÎNÉS (ANNÉE DE RÉFÉRENCE 2016)

(données corrigées des variations saisonnières et des effets de calendrier, millions d'euros)

	2016	2017	2016	2017				2018		
			IV	I	II	III	IV	I	II	III
Agriculture, sylviculture et pêche	2.696	2.437	593	651	585	578	624	674	697	703
Industrie manufacturière, industries extractives et autres	62.964	63.307	15.703	15.829	15.740	15.777	15.960	15.967	15.890	15.933
Construction	19.952	19.795	4.920	5.011	4.985	4.891	4.908	4.947	4.974	4.996
Services										
Commerce de gros et de détail, transports, hôtels et restaurants	74.845	75.130	18.834	18.846	18.821	18.708	18.754	18.853	18.833	18.796
Information et communication	15.527	16.427	3.929	4.000	4.080	4.165	4.182	4.352	4.527	4.535
Activités financières et d'assurance	24.266	24.487	6.074	5.954	6.178	6.185	6.171	6.009	6.125	6.137
Activités immobilières	32.534	33.021	8.169	8.217	8.257	8.266	8.280	8.318	8.342	8.405
Activités spécialisées, scientifiques et techniques et activités de services administratifs et de soutien	54.185	57.430	13.765	14.148	14.269	14.363	14.650	14.714	14.725	14.873
Administration publique, défense et enseignement	55.693	56.420	14.057	13.994	14.067	14.138	14.221	14.161	14.185	14.184
Santé humaine et action sociale	28.175	28.627	7.055	7.096	7.137	7.173	7.221	7.233	7.260	7.225
Autres activités de services	8.436	8.565	2.122	2.145	2.134	2.155	2.131	2.135	2.147	2.202
Impôts moins subventions sur les produits	45.386	46.205	11.462	11.491	11.547	11.566	11.601	11.636	11.657	11.678
Produit intérieur brut aux prix du marché	424.660	431.850	106.684	107.382	107.800	107.965	108.703	109.004	109.362	109.663

1.3 CONTRIBUTION À LA VARIATION EN VOLUME DU PIB PAR RAPPORT À LA PÉRIODE CORRESPONDANTE DE L'ANNÉE PRÉCÉDENTE

(données corrigées des effets de calendrier, points de pourcentage)

	2016	2017	2016			2017				2018		
			IV	I	II	III	IV	I	II	III		
Agriculture, sylviculture et pêche	0,0	-0,1	-0,1	-0,1	-0,1	-0,1	-0,1	0,0	0,0	0,1	0,1	
Industrie manufacturière, industries extractives et autres	0,1	0,1	-0,1	0,0	0,0	0,1	0,2	0,1	0,1	0,1	0,1	
Construction	0,0	0,0	-0,1	0,0	0,0	-0,1	0,0	-0,1	0,0	0,1	0,1	
Services	1,1	1,5	1,3	1,6	1,5	1,5	1,5	1,3	1,1	1,1	1,1	
Commerce de gros et de détail, transports, hôtels et restaurants	0,2	0,1	0,1	0,2	0,1	0,0	-0,1	0,0	0,0	0,0	0,1	
Information et communication	0,1	0,2	0,0	0,1	0,2	0,3	0,2	0,3	0,4	0,3	0,3	
Activités financières et d'assurance	0,3	0,1	0,3	0,1	0,0	0,0	0,1	0,1	0,0	0,0	0,0	
Activités immobilières	0,1	0,1	0,2	0,1	0,1	0,2	0,1	0,1	0,1	0,1	0,1	
Activités spécialisées, scientifiques et techniques et activités de services administratifs et de soutien	0,3	0,8	0,4	0,8	0,7	0,7	0,8	0,5	0,4	0,5	0,5	
Administration publique, défense et enseignement	0,1	0,2	0,3	0,2	0,2	0,2	0,2	0,2	0,1	0,1	0,0	
Santé humaine et action sociale	0,0	0,1	0,0	0,1	0,1	0,1	0,2	0,1	0,1	0,0	0,0	
Autres activités de services	0,0	0,0	0,0	0,0	0,0	0,0	0,0	0,0	0,0	0,0	0,0	
Impôts moins subventions sur les produits	0,4	0,2	0,4	0,3	0,2	0,2	0,1	0,1	0,1	0,1	0,1	
Produit intérieur brut aux prix du marché	1,5	1,7	1,4	1,9	1,5	1,5	1,9	1,5	1,4	1,6	1,6	

2. AFFECTATION DU PRODUIT INTÉRIEUR: PRINCIPALES CATÉGORIES DE DÉPENSES

2.1 ESTIMATIONS À PRIX COURANTS

(données corrigées des variations saisonnières et des effets de calendrier, millions d'euros)

	2016	2017	2016	2017				2018		
			IV	I	II	III	IV	I	II	III
Dépenses de consommation finale privée ¹	217.405	223.858	54.914	55.546	56.041	56.032	56.239	56.831	57.258	57.473
Dépenses de consommation finale des administrations publiques	99.376	102.201	25.117	25.268	25.499	25.621	25.813	25.995	26.184	26.352
Formation intérieure brute de capital										
Formation brute de capital fixe	99.132	103.156	24.778	25.485	25.851	25.805	26.016	26.403	26.559	26.631
Formation brute de capital fixe des entreprises, indépendants et ISBL	67.699	70.657	16.834	17.413	17.748	17.650	17.846	18.105	18.160	18.172
Formation brute de capital fixe en logements	22.121	22.727	5.601	5.694	5.683	5.701	5.649	5.758	5.822	5.864
Formation brute de capital fixe des administrations publiques	9.313	9.771	2.343	2.378	2.420	2.453	2.520	2.539	2.577	2.595
Variation des stocks + Acquisitions moins cessions de valeurs	3.106	4.724	1.648	1.829	644	1.018	1.233	1.226	1.872	1.650
Variations des stocks	3.092	4.705	1.644	1.824	639	1.013	1.228	1.222	1.869	1.645
Acquisitions moins cessions de valeurs	14	19	3	4	5	5	5	4	3	5
Exportations nettes de biens et de services (exportations - importations)	5.640	5.114	1.066	563	1.629	1.366	1.556	864	643	561
Exportations totales	351.287	376.628	92.154	93.315	93.738	92.925	96.650	96.547	97.755	100.256
Importations totales	345.647	371.514	91.088	92.753	92.109	91.559	95.093	95.683	97.112	99.695
Produit intérieur brut aux prix du marché	424.660	439.052	107.522	108.690	109.665	109.841	110.856	111.318	112.517	112.667

¹ Dépenses de consommation finale des ménages et des institutions sans but lucratif (ISBL).

2.2 ESTIMATIONS EN EUROS CHAÎNÉS (ANNÉE DE RÉFÉRENCE 2016)

(données corrigées des variations saisonnières et des effets de calendrier, millions d'euros)

	2016	2017	2016	2017				2018		
			IV	I	II	III	IV	I	II	III
Dépenses de consommation finale privée ¹	217.405	219.812	54.669	54.759	55.075	54.980	54.999	55.294	55.426	55.299
Dépenses de consommation finale des administrations publiques	99.376	99.943	24.957	24.868	24.974	25.009	25.092	25.117	25.214	25.241
Formation intérieure brute de capital										
Formation brute de capital fixe	99.132	100.880	24.533	25.030	25.277	25.228	25.345	25.504	25.523	25.484
Formation brute de capital fixe des entreprises, indépendants et ISBL	67.699	69.242	16.663	17.120	17.382	17.300	17.440	17.543	17.528	17.456
Formation brute de capital fixe en logements	22.121	22.130	5.554	5.585	5.535	5.541	5.469	5.526	5.541	5.568
Formation brute de capital fixe des administrations publiques	9.313	9.508	2.316	2.325	2.360	2.387	2.436	2.436	2.454	2.461
Variation des stocks + Acquisitions moins cessions de valeurs	n.	n.	-	-	-	-	-	-	-	-
Variations des stocks	n.	n.	-	-	-	-	-	-	-	-
Acquisitions moins cessions de valeurs	n.	n.	-	-	-	-	-	-	-	-
Exportations nettes de biens et de services (exportations - importations)	n.	n.	-	-	-	-	-	-	-	-
Exportations totales	351.287	368.684	91.198	91.798	91.595	91.321	93.970	94.112	94.725	96.092
Importations totales	345.647	360.414	89.743	89.854	89.553	89.241	91.765	91.643	91.862	92.872
Produit intérieur brut aux prix du marché	424.660	431.850	106.684	107.382	107.800	107.965	108.703	109.004	109.362	109.663

¹ Dépenses de consommation finale des ménages et des institutions sans but lucratif (ISBL).

2.3 CONTRIBUTION À LA VARIATION EN VOLUME DU PIB PAR RAPPORT À LA PÉRIODE CORRESPONDANTE DE L'ANNÉE PRÉCÉDENTE

(données corrigées des effets de calendrier, points de pourcentage)

	2016	2017	2016	2017				2018		
			IV	I	II	III	IV	I	II	III
Dépenses de consommation finale privée ¹	0,9	0,6	0,8	0,7	0,8	0,5	0,3	0,5	0,3	0,3
Dépenses de consommation finale des administrations publiques	0,0	0,1	0,1	0,0	0,2	0,2	0,1	0,2	0,2	0,2
Formation intérieure brute de capital	1,2	0,4	1,0	1,4	0,5	-1,1	0,7	0,3	0,1	0,0
Formation brute de capital fixe	0,9	0,4	0,8	0,9	0,9	-0,9	0,8	0,4	0,2	0,2
Formation brute de capital fixe des entreprises, indépendants et ISBL	0,7	0,4	0,7	0,8	0,9	-1,0	0,7	0,4	0,1	0,1
Formation brute de capital fixe en logements	0,2	0,0	0,1	0,2	0,0	0,0	-0,1	-0,1	0,0	0,0
Formation brute de capital fixe des administrations publiques	0,0	0,0	0,0	0,0	0,0	0,1	0,1	0,1	0,1	0,1
Variation des stocks	0,3	0,0	0,2	0,5	-0,5	-0,1	0,0	-0,1	-0,1	-0,2
Exportations nettes de biens et de services	-0,5	0,6	-0,6	-0,1	0,1	1,8	0,7	0,5	0,7	1,0
Exportations totales	6,2	4,1	7,4	8,3	3,3	2,3	2,5	2,2	2,9	4,4
Importations totales	6,7	3,5	8,0	8,4	3,3	0,5	1,8	1,7	2,2	3,4
Produit intérieur brut aux prix du marché	1,5	1,7	1,4	1,9	1,5	1,5	1,9	1,5	1,4	1,6

¹ Dépenses de consommation finale des ménages et des institutions sans but lucratif (ISBL).

3. RÉPARTITION DU PRODUIT INTÉRIEUR: PRINCIPALES CATÉGORIES DE REVENUS, ESTIMATION À PRIX COURANTS

(données corrigées des variations saisonnières et des effets de calendrier, millions d'euros)

	2016	2017	2016	2017				2018		
			IV	I	II	III	IV	I	II	III
Rémunération des salariés	210.135	217.127	52.866	53.394	54.137	54.508	55.087	55.262	55.797	56.087
Salaires et traitements bruts	153.506	158.943	38.788	39.145	39.546	39.919	40.333	40.660	40.976	41.271
Cotisations sociales	56.629	58.184	14.078	14.249	14.591	14.590	14.754	14.602	14.822	14.816
Excédent brut d'exploitation et revenu mixte brut	172.237	178.083	43.703	44.407	44.480	44.427	44.768	45.029	45.048	45.380
Impôts nets à la production et à l'importation	42.288	43.843	10.953	10.889	11.047	10.906	11.001	11.027	11.671	11.200
Revenu intérieur brut aux prix du marché	424.660	439.052	107.522	108.690	109.665	109.841	110.856	111.318	112.517	112.667

4. STATISTIQUES DU MARCHÉ DU TRAVAIL

4.1 RÉPARTITION DE LA RÉMUNÉRATION DES SALARIÉS PAR BRANCHE D'ACTIVITÉ

(concept intérieur, données corrigées des variations saisonnières et des effets de calendrier, millions d'euros)

	2016	2017	2016	2017				2018		
			IV	I	II	III	IV	I	II	III
Agriculture, sylviculture et pêche	580	610	148	150	152	153	155	160	163	167
Industrie manufacturière, industries extractives et autres	34.922	36.165	8.735	8.834	9.083	9.108	9.139	9.141	9.276	9.337
Construction	10.207	10.493	2.541	2.583	2.610	2.610	2.690	2.686	2.691	2.724
Services	164.426	169.860	41.442	41.827	42.292	42.638	43.103	43.275	43.667	43.859
Commerce de gros et de détail, transports, hôtels et restaurants	42.699	43.668	10.682	10.777	10.831	10.968	11.092	11.168	11.210	11.289
Information et communication	8.035	8.387	2.023	2.053	2.087	2.111	2.135	2.133	2.160	2.176
Activités financières et d'assurance	9.823	9.747	2.440	2.444	2.434	2.434	2.435	2.426	2.422	2.426
Activités immobilières	1.042	1.097	265	269	273	276	278	280	284	285
Activités spécialisées, scientifiques et techniques et activités de services administratifs et de soutien	25.645	27.149	6.513	6.617	6.772	6.836	6.924	7.030	7.147	7.164
Administration publique, défense et enseignement	49.587	51.182	12.557	12.624	12.772	12.822	12.964	12.924	13.070	13.110
Santé humaine et action sociale	22.423	23.300	5.670	5.727	5.799	5.855	5.918	5.951	5.993	6.021
Autres activités de services	5.173	5.331	1.292	1.316	1.322	1.336	1.356	1.363	1.381	1.388
Rémunération totale des salariés	210.135	217.127	52.866	53.394	54.137	54.508	55.087	55.262	55.797	56.087

4.2 EMPLOI NATIONAL: NOMBRE D'INDÉPENDANTS ET DE SALARIÉS

(données corrigées des variations saisonnières et des effets de calendrier, milliers de personnes)

	2016	2017	2016	2017				2018		
			IV	I	II	III	IV	I	II	III
Indépendants	777,8	790,1	782,6	785,6	788,4	791,5	794,8	796,9	798,9	802,5
Salariés	3.959,2	4.011,7	3.980,8	3.995,2	4.009,5	4.015,3	4.026,8	4.041,0	4.054,3	4.065,6
Emploi total	4.737,0	4.801,8	4.763,4	4.780,8	4.797,8	4.806,8	4.821,6	4.837,9	4.853,1	4.868,1

4.3 EMPLOI INTÉRIEUR: RÉPARTITION DE L'EMPLOI PAR BRANCHE D'ACTIVITÉ

(données corrigées des variations saisonnières et des effets de calendrier, milliers de personnes)

	2016	2017	2016	2017				2018		
			IV	I	II	III	IV	I	II	III
Agriculture, sylviculture et pêche	59,2	58,4	59,3	59,4	59,1	57,7	57,4	58,5	58,7	58,7
Industrie manufacturière, industries extractives et autres	551,1	554,1	551,7	553,2	554,0	553,8	555,2	557,8	559,7	561,2
Construction	268,9	272,4	270,6	271,6	272,5	272,7	272,9	273,7	274,5	275,3
Services	3.780,3	3.839,2	3.804,2	3.819,0	3.834,6	3.844,8	3.858,3	3.870,2	3.882,4	3.895,1
Commerce de gros et de détail, transports, hôtels et restaurants	981,5	988,2	984,4	986,1	988,1	989,0	989,6	991,1	993,2	995,6
Information et communication	114,2	117,2	115,1	116,1	116,8	117,5	118,5	119,1	119,5	120,7
Activités financières et d'assurance	123,3	120,6	122,3	121,4	121,0	120,3	119,8	119,0	117,7	116,6
Activités immobilières	27,3	28,3	27,7	28,1	28,3	28,4	28,5	28,7	28,9	29,1
Activités spécialisées, scientifiques et techniques et activités de services administratifs et de soutien	910,1	941,3	921,7	928,9	938,7	945,3	952,3	959,4	964,7	970,7
Administration publique, défense et enseignement	820,4	822,8	822,4	822,8	822,0	822,2	824,3	823,4	825,0	825,6
Santé humaine et action sociale	605,9	618,4	611,1	614,6	617,5	619,3	622,2	624,9	627,6	630,1
Autres activités de services	197,5	202,2	199,4	201,1	202,0	202,8	203,0	204,5	205,7	206,8
Emploi intérieur total	4.659,5	4.724,1	4.685,8	4.703,2	4.720,1	4.729,1	4.743,9	4.760,1	4.775,4	4.790,4

4.4 VOLUME DE TRAVAIL PAR BRANCHE D'ACTIVITÉ: SALARIÉS

(données corrigées des variations saisonnières et des effets de calendrier, milliers d'heures)

	2016	2017				2018			
		année	I	II	III	IV	I	II	III
Agriculture, sylviculture et pêche	34.818,3	35.636,3	9.023,9	9.096,2	8.982,9	8.533,3	9.403,4	9.526,0	9.608,7
Industrie manufacturière, industries extractives et autres	812.684,2	821.902,1	204.388,2	205.180,4	205.607,4	206.726,0	207.989,9	208.035,0	208.398,0
Construction	299.263,8	303.289,7	75.768,9	74.815,4	75.266,2	77.439,2	76.024,2	76.774,5	76.704,4
Services	4.385.041,9	4.460.476,4	1.106.031,9	1.113.211,4	1.119.055,9	1.122.177,2	1.126.253,3	1.130.232,4	1.134.173,5
Commerce de gros et de détail, transports, hôtels et restaurants	1.232.290,9	1.251.145,6	309.815,7	312.160,3	314.383,1	314.786,5	315.786,3	317.155,0	318.329,9
Information et communication	162.731,4	166.773,8	41.292,4	41.547,5	41.834,3	42.099,6	42.440,1	42.700,9	43.014,8
Activités financières et d'assurance	170.535,3	167.248,7	42.119,6	41.976,1	41.690,3	41.462,7	41.235,7	41.006,5	40.745,5
Activités immobilières	31.675,1	32.971,0	8.145,4	8.233,1	8.282,6	8.309,9	8.325,2	8.358,8	8.391,6
Activités spécialisées, scientifiques et techniques et activités de services administratifs et de soutien	793.431,0	828.861,2	203.414,8	206.359,4	208.595,4	210.491,6	213.043,7	214.444,9	216.193,2
Administration publique, défense et enseignement	1.147.963,6	1.150.776,4	287.425,9	287.673,0	287.913,7	287.763,8	287.551,9	287.375,8	287.131,4
Santé humaine et action sociale	653.401,6	665.990,1	165.005,8	166.138,4	166.939,8	167.906,1	167.811,5	168.907,5	169.901,7
Autres activités de services	193.012,9	196.709,6	48.812,2	49.123,6	49.416,7	49.357,1	50.058,8	50.283,0	50.465,2
Volume de travail total (nombre d'heures)	5.531.808,3	5.621.304,4	1.395.212,9	1.402.303,4	1.408.912,4	1.414.875,8	1.419.670,7	1.424.567,9	1.428.884,7

Publications de l'ICN - Personnes de contact

L'Institut des comptes nationaux publie, outre les principaux agrégats, d'autres chiffres tirés des comptes nationaux et régionaux. La grande majorité des données sont disponibles en format pdf via l'hyperlien:

<https://www.nbb.be/doc/DQ/F/planningPapPub.htm>

Les données chiffrées peuvent être obtenues via la banque de données interactive NBB.Stat. Vous trouverez ci-dessous une brève description de chaque publication.

1. Comptes nationaux détaillés

La publication des comptes nationaux détaillés paraît vers la mi-octobre. Elle consiste en tableaux détaillés sur la composition et la répartition du produit intérieur, le compte de production et d'exploitation, les principales catégories de dépenses, les comptes des secteurs, le stock de capital et le marché du travail.

2. Comptes trimestriels et première estimation des comptes annuels

Les comptes trimestriels présentent les premières estimations des principaux agrégats. Ils paraissent quatre fois par an, 120 jours après la fin du trimestre auquel ils se rapportent. Parallèlement aux résultats du quatrième trimestre paraît la première estimation des comptes annuels, qui est basée essentiellement sur les comptes trimestriels.

Les comptes trimestriels, cohérents avec les comptes nationaux annuels, présentent les principaux agrégats à la fois selon les optiques dépenses, revenus et production. L'emploi, le volume de travail des salariés et la rémunération des salariés par branche d'activité sont également estimés.

Pour répondre à la demande de mettre à la disposition aussi rapidement que possible des chiffres se rapportant au dernier trimestre écoulé, une première estimation flash de la croissance du PIB est déjà publiée après 30 jours. Elle n'est toutefois pas ventilée en fonction des différentes composantes du PIB. Une première estimation de cette ventilation et des autres agrégats de l'économie est diffusée 60 jours après la fin du trimestre.

3. Comptes des secteurs institutionnels

Les comptes annuels des secteurs institutionnels sont repris dans la publication des comptes nationaux détaillés (voir point 1). Ils sont donc diffusés vers la mi-octobre dans la base de données NBB.Stat de la Banque nationale de Belgique.

La séquence complète et détaillée des comptes non financiers des secteurs est publiée. Les secteurs institutionnels sont les suivants : les sociétés non financières, les sociétés financières (et sous-secteurs), les administrations publiques, les ménages, les ISBLSM, ainsi que le reste du monde.

Les comptes trimestriels des secteurs institutionnels sont diffusés quatre fois par an, environ 105 jours après la fin du trimestre auquel ils se rapportent. Ces comptes trimestriels sont cohérents avec leur équivalent annuel (voir ci-dessus) mais sont moins détaillés. L'accent y est mis sur les agrégats les plus pertinents, notamment au travers d'indicateurs clefs et de leurs composantes. Ces comptes reprennent également les comptes trimestriels des administrations publiques.

4. Comptes des administrations publiques

Les comptes trimestriels des administrations publiques sont repris dans la publication relative aux comptes des secteurs institutionnels (voir point 3).

Les comptes annuels des administrations publiques font l'objet de deux estimations par an, dont les résultats sont diffusés sur le site internet de la Banque nationale de Belgique.

Au début du mois d'avril suivant l'année de référence, une première estimation est diffusée sous la forme de tableaux de recettes et dépenses des administrations publiques.

La seconde estimation, à la mi-octobre, présente les comptes complets du secteur des administrations publiques ainsi que de ses sous-secteurs. Cette version présente les données nécessaires à l'étude des finances publiques et de leur interaction avec le reste de l'économie. Ces comptes sont intégrés dans la publication des comptes nationaux détaillés.

5. Tableaux ressources-emplois

A la fin de chaque année, les tableaux ressources-emplois sont publiés. Ils reflètent la structure des coûts de production, du revenu qui est généré dans le processus de production et des flux de biens et de services qui résultent soit de la production intérieure, soit des importations et des exportations.

6. Comptes régionaux: agrégats par branche d'activité et compte des ménages

A la fin de chaque année, les comptes régionaux sont publiés. Ils ventilent par région, province et arrondissement plusieurs variables des comptes nationaux, avec lesquelles ils sont totalement cohérents.

Outre la rémunération des salariés et la valeur ajoutée régionale, la publication présente des données régionalisées relatives au nombre de personnes occupées, au nombre d'heures travaillées et à la formation brute de capital fixe. La publication contient également des chiffres

régionaux relatifs au compte du secteur des ménages. Il s'agit ici des principales variables du compte d'affectation des revenus primaires (rémunération des salariés et revenus de la propriété), du compte de distribution secondaire du revenu (impôts, cotisations et prestations sociales et revenu disponible) et du compte de redistribution du revenu en nature (montants bruts et nets jusqu'au taux d'épargne). Outre les dépenses de consommation des ménages, les dépenses de consommation des administrations publiques et des institutions sans but lucratif au service des ménages sont régionalisées.

7. Personnes de contact

Estimation "flash" du PIB, agrégats trimestriels et annuels (première estimation)

Yannick Rombauts Tél. +32 2 221 26 93

e-mail: quarterly.na@nbb.be

Comptes trimestriels des secteurs

Administrations publiques

Claude Modart Tél. +32 2 221 30 26

e-mail: claudemodart@nbb.be

Autres secteurs et intégration globale

Béatrice Thiry Tél. +32 2 221 55 34

e-mail: beatrice.thiry@nbb.be

Comptes annuels détaillés et tableaux des ressources et des emplois

Hans De Dyn Tél. +32 2 221 30 38

e-mail: hans.dedyn@nbb.be

Comptes des secteurs

Odile Biernaux Tél. +32 2 221 30 44

e-mail: odile.biernaux@nbb.be

Comptes des administrations publiques

Claude Modart Tél. +32 2 221 30 26

e-mail: claudemodart@nbb.be

Comptes régionaux et marché du travail (y compris les salaires)

Monica Maesele Tél. +32 2 221 30 28

e-mail: monica.maesele@nbb.be

Stock de capital

Lotte Van Mechelen Tél. +32 2 221 47 31

e-mail: lotte.vanmechelen@nbb.be

Comptes satellite des ISBL

Odile Biernaux Tél. +32 2 221 30 44

e-mail: odile.biernaux@nbb.be

Diffusion des séries

Kristof Segers Tél. +32 2 221 38 70

e-mail : kristof.segers@nbb.be

Supervision et coordination

Isabelle Brumagne Tél. +32 2 221 28 77

e-mail : isabelle.brumagne@nbb.be

Remarques générales

Les totaux indiqués dans les tableaux peuvent différer de la somme des rubriques en raison des arrondis.

Le site internet de la Banque nationale de Belgique présente le [calendrier de publication](#) des principales statistiques économiques établies par la Banque et l'ICN.

En application du SDDS (IMF's Special Data Dissemination Standard), ce calendrier reprend également toutes les statistiques du SDDS. Les dates de publication sont celles qui ont été communiquées par les institutions qui établissent la statistique; certaines d'entre elles publient par leurs propres canaux des calendriers de publication de leurs statistiques plus détaillés que ceux mentionnés sur le site internet de la Banque.

Signes conventionnels

e	estimation
p	provisoire
-	la donnée n'existe pas ou n'a pas de sens
n.	non disponible
p.m.	pour mémoire
0 ou 0,0	néant ou inférieur à la moitié de la dernière unité retenue

Liste des abréviations

ASBL	Association sans but lucratif
BNB	Banque nationale de Belgique
Cjo	corrigé de l'influence du nombre de jours ouvrables et des autres effets de calendrier ¹ .
ICN	Institut des comptes nationaux
ISBL	Institutions sans but lucratif
NACE-Bel	Nomenclature statistique des activités économiques dans les communautés européennes - Version belge
PIB	Produit intérieur brut
PNB	Produit national brut
SEC	Système européen des comptes nationaux et régionaux
SNA	System of National Accounts
SIFIM	Services d'intermédiation financière indirectement mesurés

¹ Les autres effets de calendrier sont par exemple ceux générés par les différences de composition des semaines, entre le nombre de jours de week-end et le nombre de jours de semaine

Commandes

Sur le site internet de la Banque nationale de Belgique, via la rubrique "[e-service](#)", vous pouvez souscrire gratuitement un abonnement par e-mail à cette publication. Elle vous sera envoyée par e-mail à la date de publication.

Pour plus d'informations

Les personnes qui désirent plus d'informations sur le contenu, la méthodologie, les méthodes de calcul et les sources peuvent se mettre en rapport avec le service Comptes nationaux et régionaux de la Banque nationale de Belgique.

Tél. +32 2 221 30 28 - Fax +32 2 221 32 30
nationalaccounts@nbb.be

Editeur responsable

Rudi Acx

Chef du département Statistique générale

Banque nationale de Belgique

Société anonyme

RPM Bruxelles - Numéro d'entreprise: 0203.201.340

Siège social: boulevard de Berlaimont 14 - BE-1000 Bruxelles

www.nbb.be

© Illustrations: Banque nationale de Belgique

Mise en pages: BNB Statistique générale

Couverture: BNB AG - Prepress & Image

Publié en janvier 2019