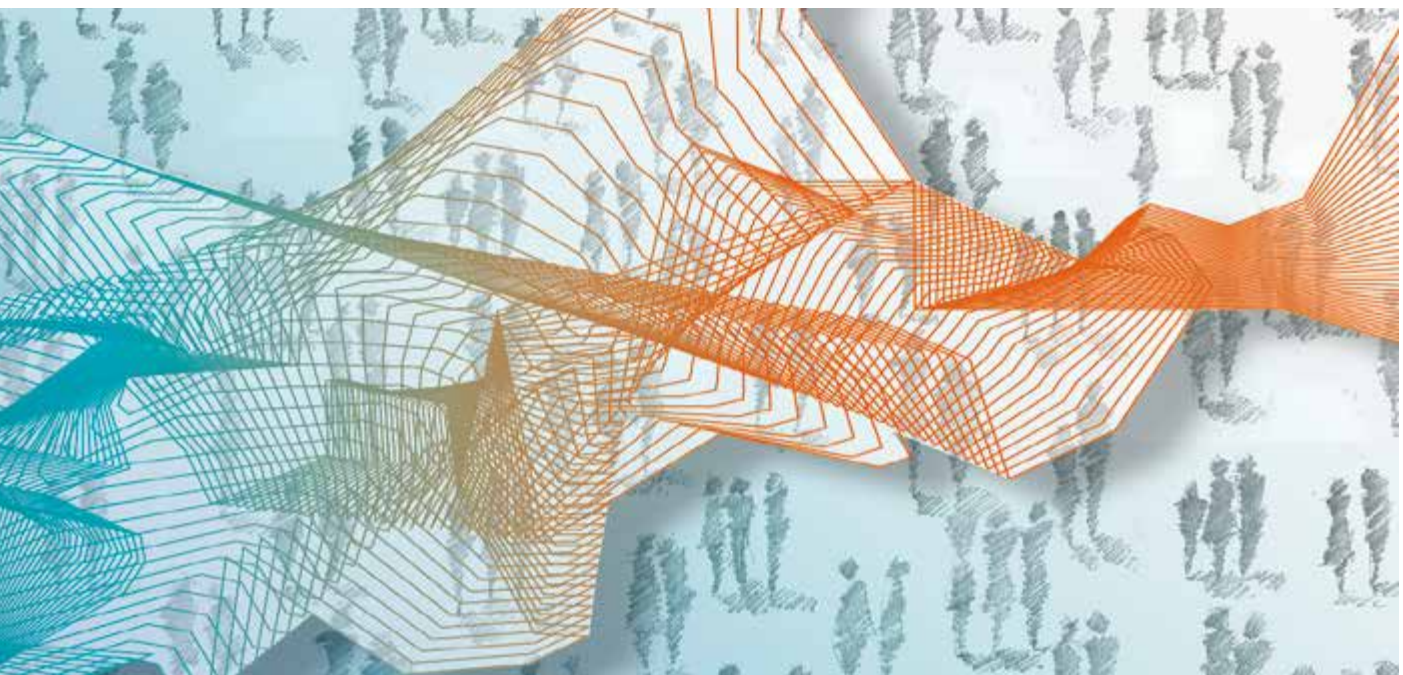




Institut des comptes nationaux



Comptes nationaux

Comptes trimestriels 2017-IV

Contenu de la publication

Les comptes nationaux trimestriels de la Belgique sont élaborés d'après les définitions du Système européen des comptes (SEC 2010).

Les comptes trimestriels sont diffusés en trois étapes. Une première estimation «flash» de la croissance économique est réalisée 30 jours après la fin du trimestre. Ce chiffre est réestimé 60 jours après la fin du trimestre et diffusé sur le site web de la Banque Nationale de Belgique accompagné de statistiques détaillées sur la composition du produit intérieur brut (valeur ajoutée, dépenses, revenus) et sur le marché du travail. Enfin, 120 jours après la fin du trimestre, l'estimation définitive et complète des principaux agrégats de l'économie est publiée.

Cette publication présente les principaux agrégats de l'économie nationale pour le quatrième trimestre de l'année 2017, ainsi qu'une estimation «flash» du produit intérieur brut du premier trimestre de 2018. Elle se compose de deux parties: la première donne une brève synthèse des résultats; la seconde présente le détail des résultats corrigés des variations saisonnières et des effets de calendrier (ventilation du produit intérieur brut selon les optiques valeur ajoutée, dépenses et revenus, statistiques du marché du travail).

Les comptes du quatrième trimestre de l'année 2017 et l'estimation «flash» de la croissance économique du premier trimestre 2018 ont été établis sur la base des données disponibles au 20 avril 2018.

La présente version des comptes, qui s'étendent jusqu'au quatrième trimestre de 2017, a été clôturée à la fin du mois d'avril 2018. Elle intègre les derniers chiffres des administrations publiques diffusés le 20 avril 2018. Dès lors, les comptes repris dans la présente édition peuvent différer des comptes annuels détaillés diffusés en septembre dernier.

Table des matières

Synthèse	5
Tableaux	
1. Origine du produit intérieur: valeur ajoutée brute par branche d'activité	11
1.1 Estimations à prix courants	11
1.2 Estimations en euros chaînés (année de référence 2015)	11
1.3 Contribution à la variation en volume du PIB par rapport à la période correspondante de l'année précédente	12
2. Affectation du produit intérieur: principales catégories de dépenses	13
2.1 Estimations à prix courants	13
2.2 Estimations en euros chaînés (année de référence 2015)	13
2.3 Contribution à la variation en volume du PIB par rapport à la période correspondante de l'année précédente	14
3. Répartition du produit intérieur: principales catégories de revenus, estimation à prix courants	14
4. Statistiques du marché du travail	15
4.1 Répartition de la rémunération des salariés par branche d'activité	15
4.2 Emploi national: nombre d'indépendants et de salariés	15
4.3 Emploi intérieur: répartition de l'emploi par branche d'activité	15
4.4 Volume de travail par branche d'activité: salariés	16
Publications de l'ICN et personnes de contact	17
Remarques générales	21
Signes conventionnels	23
Liste des abréviations	25

Synthèse

L'activité économique a augmenté de 0,5 % au quatrième trimestre de 2017

Au quatrième trimestre de 2017, le PIB en volume, corrigé des variations saisonnières et des effets de calendrier a enflé de 0,5 % par rapport au trimestre précédent. Sur une base annuelle, cela représente une croissance de 1,9 %, contre 1,6 % au troisième trimestre.

Par rapport au trimestre précédent, la valeur ajoutée s'est accrue de 0,2 % dans l'industrie, de 0,1 % dans la construction et de 0,6 % dans les services.

La demande intérieure en a tiré profit. Les administrations publiques ont augmenté leurs dépenses de consommation et leurs investissements de 0,3 et 0,8 % respectivement. Les investissements des entreprises ont aussi progressé (+1,2 %). A contrario, les dépenses de consommation des ménages se sont stabilisées au regard du trimestre précédent, tandis que leurs investissements en logements ont reculé de 0,6 %.

Tant les exportations que les importations de biens et de services ont augmenté. Les exportations (+2,8 %) ont cependant affiché une hausse légèrement plus marquée que les importations (+2,7 %), si bien que la contribution des exportations nettes de biens et de services à la croissance du PIB a été positive (+0,2 point de pourcentage).

L'emploi intérieur s'est accru de 0,2 % par rapport au trimestre précédent, à la faveur surtout de l'évolution de l'emploi salarié dans le secteur de la santé et de l'action sociale ainsi que de l'emploi indépendant. Le volume de travail des salariés a affiché une progression de 0,5 % vis-à-vis du trimestre précédent.

Et de 0,4 % au premier trimestre de 2018.

Selon l'estimation «flash» du produit intérieur brut (PIB) en volume et corrigé des variations saisonnières et des effets de calendrier, l'activité économique au premier trimestre de 2018 a progressé de 0,4 % par rapport au trimestre précédent. Comparé au premier trimestre de 2017, le PIB a crû de 1,6 %.

TABLEAU 1 ÉVOLUTION DU PIB TRIMESTRIEL

(en euros chaînés (année de référence 2015), pourcentages de variation, données corrigées des variations saisonnières et des effets de calendrier)

	2016	2017	2016 II	2016 III	2016 IV	2017 I	2017 II	2017 III	2017 IV	2018 I
Par rapport à la période correspondante de l'année précédente	1,4	1,7	1,5	1,5	1,3	1,8	1,6	1,6	1,9	1,6
Par rapport à la période précédente ¹	1,4	1,7	0,7	0,1	0,3	0,7	0,5	0,2	0,5	0,4

Source: ICN.

1 Les chiffres du premier trimestre 2018 sont le résultat de l'estimation "flash" du PIB

TABLEAU 2 ÉVOLUTION DES AGRÉGATS TRIMESTRIELS

(en euros chaînés (année de référence 2015), pourcentages de variation par rapport à la période précédente, données corrigées des variations saisonnières et des effets de calendrier)

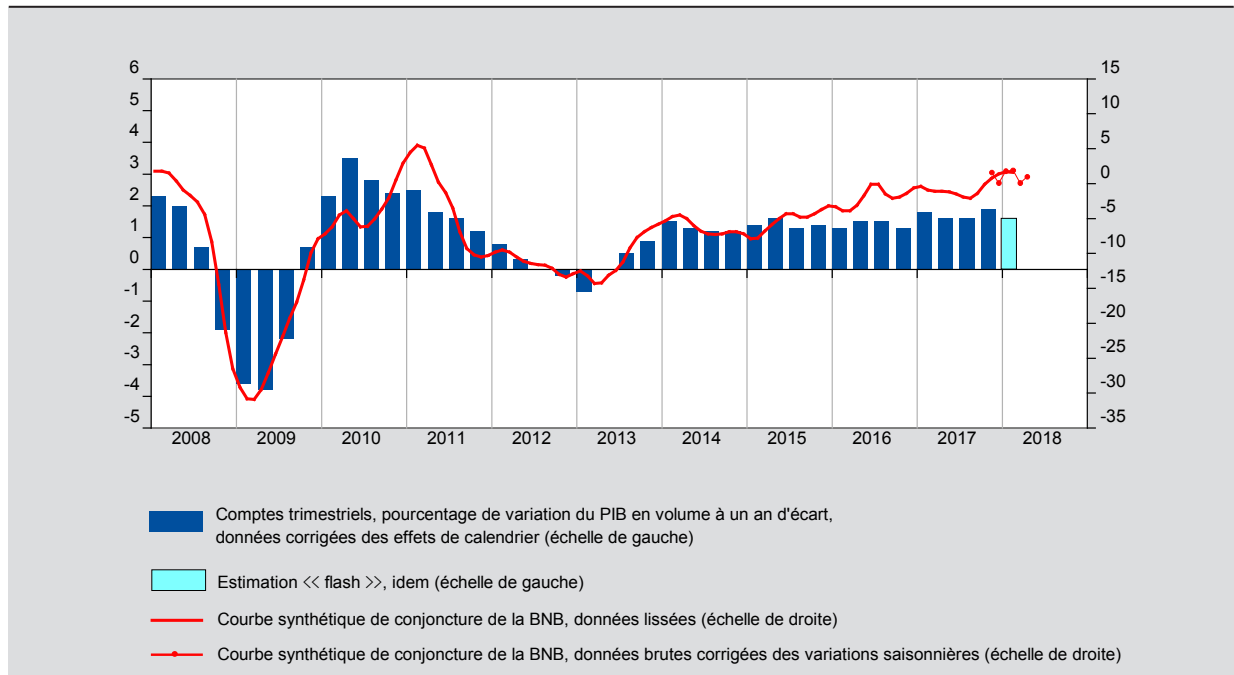
	2016	2017	2016 II	2016 III	2016 IV	2017 I	2017 II	2017 III	2017 IV	2018 I
Produit intérieur brut ¹	1,4	1,7	0,7	0,1	0,3	0,7	0,5	0,2	0,5	0,4
Valeur ajoutée de l'industrie	0,8	-0,2	0,3	-0,3	-0,1	0,1	-0,1	-0,1	0,2	
Valeur ajoutée de la construction	0,3	1,2	0,1	-0,8	-1,0	2,7	0,1	-0,8	0,1	
Valeur ajoutée des services	1,4	2,2	0,8	0,3	0,4	0,7	0,7	0,3	0,6	
Depenses de consommation privée	1,7	1,3	0,7	0,3	0,0	0,6	0,4	0,3	0,0	
Depenses de consommation publique	0,2	1,3	-0,4	0,3	0,7	-0,1	0,6	0,6	0,3	
Formation brute de capital fixe des entreprises	4,9	0,7	0,6	11,6	-8,2	0,3	1,5	-0,2	1,2	
Formation brute de capital fixe en logements	2,6	0,3	2,0	-0,1	-0,4	0,8	-0,7	0,2	-0,6	
Formation brute de capital fixe des administrations publiques	-1,5	2,0	-1,0	-1,1	-0,3	1,4	1,5	0,6	0,8	
Formation brute de capital fixe totale	3,8	0,7	0,8	7,7	-5,8	0,4	1,0	0,0	0,8	
Variation des stocks ²	0,2	0,1	0,5	-0,1	0,3	0,0	-0,2	0,0	0,1	
Exportations de biens et de services	7,5	4,9	5,8	0,9	2,9	0,6	-0,3	-0,4	2,8	
Importations de biens et de services	8,4	4,4	6,1	3,1	1,4	0,2	-0,4	-0,3	2,7	
Exportations nettes de biens et de services ²	-0,6	0,5	-0,2	-1,8	1,3	0,4	0,1	-0,1	0,2	
Emploi (nombre de travailleurs)	1,3	1,4	0,4	0,5	0,3	0,4	0,4	0,2	0,2	
Volume de travail des salariés (heures)	1,2	1,6	0,3	0,2	0,6	0,3	0,5	0,3	0,5	

Source: ICN.

1 Les chiffres du premier trimestre 2018 sont le résultat de l'estimation "flash" du PIB

2 Contribution à la variation du PIB.

GRAPHIQUE 1 PIB ET ÉVOLUTION CONJONCTURELLE



Source : ICN.

Tableaux

1. ORIGINE DU PRODUIT INTÉRIEUR: VALEUR AJOUTÉE BRUTE PAR BRANCHE D'ACTIVITÉ

1.1 ESTIMATIONS À PRIX COURANTS

(millions d'euros, données corrigées des variations saisonnières et des effets de calendrier)

	2016	2017	2016				2017			
			I	II	III	IV	I	II	III	IV
Agriculture, sylviculture et pêche	2.610	2.701	656	631	680	643	725	665	639	673
Industrie manufacturière, industries extractives et autres	63.550	65.522	15.679	15.830	15.931	16.109	16.275	16.369	16.386	16.493
Construction	20.102	20.826	5.010	5.038	5.040	5.016	5.177	5.218	5.199	5.232
Services										
Commerce de gros et de détail, transports, hôtels et restaurants	73.710	75.989	18.337	18.403	18.435	18.536	18.840	19.005	19.029	19.116
Information et communication	15.649	16.193	3.882	3.949	3.920	3.897	3.963	4.020	4.114	4.095
Activités financières et d'assurance	23.500	23.542	5.645	5.969	5.980	5.905	5.751	5.946	5.927	5.918
Activités immobilières	32.277	32.574	8.051	8.099	8.034	8.093	8.119	8.144	8.150	8.161
Activités spécialisées, scientifiques et techniques et activités de services administratifs et de soutien	53.542	57.315	13.109	13.397	13.444	13.593	13.973	14.239	14.365	14.738
Administration publique, défense et enseignement	55.643	57.289	13.730	13.838	13.982	14.094	14.169	14.272	14.383	14.466
Santé humaine et action sociale	28.298	29.380	6.970	7.045	7.127	7.156	7.228	7.318	7.375	7.458
Autres activités de services	8.411	8.651	2.084	2.098	2.123	2.106	2.140	2.158	2.186	2.167
Impôts moins subventions sur les produits	45.386	47.221	10.453	11.599	11.581	11.754	11.702	11.906	11.730	11.884
Produit intérieur brut aux prix du marché	422.678	437.204	103.605	105.895	106.276	106.901	108.062	109.258	109.482	110.401

1.2 ESTIMATIONS EN EUROS CHAÎNÉS (ANNÉE DE RÉFÉRENCE 2015)

(millions d'euros, données corrigées des variations saisonnières et des effets de calendrier)

	2016	2017	2016				2017			
			I	II	III	IV	I	II	III	IV
Agriculture, sylviculture et pêche	2.549	2.335	693	665	616	574	651	564	526	593
Industrie manufacturière, industries extractives et autres	62.334	62.240	15.580	15.622	15.573	15.559	15.576	15.554	15.540	15.570
Construction	19.709	19.952	4.957	4.961	4.919	4.871	5.002	5.008	4.968	4.974
Services										
Commerce de gros et de détail, transports, hôtels et restaurants	71.948	72.943	18.067	17.949	17.935	17.997	18.217	18.277	18.200	18.249
Information et communication	15.676	16.343	3.883	3.946	3.927	3.919	3.996	4.061	4.140	4.146
Activités financières et d'assurance	23.259	22.782	5.600	5.911	5.915	5.833	5.627	5.768	5.715	5.672
Activités immobilières	31.941	32.045	7.983	8.016	7.944	7.997	8.012	8.016	8.003	8.014
Activités spécialisées, scientifiques et techniques et activités de services administratifs et de soutien	52.109	55.266	12.863	13.035	13.042	13.169	13.538	13.703	13.849	14.176
Administration publique, défense et enseignement	55.619	56.491	13.734	13.805	13.978	14.103	14.036	14.086	14.167	14.203
Santé humaine et action sociale	28.224	28.899	6.967	7.023	7.104	7.130	7.157	7.205	7.239	7.298
Autres activités de services	8.221	8.404	2.044	2.050	2.070	2.058	2.094	2.101	2.120	2.090
Impôts moins subventions sur les produits	44.496	45.566	10.974	11.106	11.167	11.248	11.298	11.363	11.425	11.481
Produit intérieur brut aux prix du marché	416.085	423.282	103.345	104.090	104.191	104.458	105.209	105.710	105.891	106.472

1.3 CONTRIBUTION À LA VARIATION EN VOLUME DU PIB PAR RAPPORT À LA PÉRIODE CORRESPONDANTE DE L'ANNÉE PRÉCÉDENTE

(points de pourcentage, données corrigées des effets de calendrier)

	2016	2017	2016				2017			
			I	II	III	IV	I	II	III	IV
Agriculture, sylviculture et pêche	-0,1	-0,1	0,0	0,0	-0,1	-0,1	0,0	-0,1	-0,1	0,0
Industrie manufacturière, industries extractives et autres	0,1	0,0	0,2	0,2	0,1	0,0	0,0	-0,1	0,0	0,0
Construction	0,0	0,1	0,1	0,0	0,0	0,0	0,0	0,0	0,0	0,1
Services	0,9	1,5	0,6	0,9	1,2	1,1	1,5	1,4	1,5	1,6
Commerce de gros et de détail, transports, hôtels et restaurants	-0,2	0,2	0,0	-0,2	-0,3	-0,3	0,1	0,3	0,3	0,2
Information et communication	0,1	0,2	0,2	0,2	0,1	0,0	0,1	0,1	0,2	0,2
Activités financières et d'assurance	0,3	-0,1	0,1	0,4	0,5	0,3	0,0	-0,1	-0,2	-0,2
Activités immobilières	0,0	0,0	0,0	0,1	0,0	0,1	0,0	0,0	0,1	0,0
Activités spécialisées, scientifiques et techniques et activités de services administratifs et de soutien	0,2	0,8	0,1	0,2	0,1	0,2	0,7	0,6	0,8	1,0
Administration publique, défense et enseignement	0,3	0,2	0,1	0,2	0,5	0,5	0,3	0,3	0,2	0,1
Santé humaine et action sociale	0,2	0,2	0,1	0,1	0,2	0,3	0,2	0,2	0,1	0,2
Autres activités de services	0,0	0,0	0,0	0,0	0,0	0,0	0,0	0,0	0,0	0,0
Impôts moins subventions sur les produits	0,4	0,2	0,3	0,4	0,4	0,4	0,3	0,2	0,2	0,2
Produit intérieur brut aux prix du marché	1,4	1,7	1,3	1,5	1,5	1,3	1,8	1,6	1,6	1,9

2. AFFECTATION DU PRODUIT INTÉRIEUR: PRINCIPALES CATÉGORIES DE DÉPENSES

2.1 ESTIMATIONS À PRIX COURANTS

(millions d'euros, données corrigées des variations saisonnières et des effets de calendrier)

	2016	2017	2016				2017			
			I	II	III	IV	I	II	III	IV
Dépenses de consommation finale privée ¹	216.574	224.050	53.417	54.204	54.434	54.520	55.527	55.889	56.192	56.442
Dépenses de consommation finale des administrations publiques	99.240	102.412	24.669	24.645	24.814	25.113	25.304	25.540	25.707	25.861
Formation intérieure brute de capital										
Formation brute de capital fixe	99.114	101.769	23.913	24.187	26.199	24.816	25.170	25.492	25.421	25.686
Formation brute de capital fixe des entreprises, indépendants et ISBL	67.971	69.789	16.210	16.381	18.389	16.991	17.214	17.503	17.408	17.664
Formation brute de capital fixe en logements	21.793	22.275	5.359	5.471	5.487	5.476	5.566	5.570	5.583	5.556
Formation brute de capital fixe des administrations publiques	9.350	9.705	2.343	2.335	2.323	2.349	2.390	2.419	2.430	2.466
Variation des stocks + Acquisitions moins cessions de valeurs	2.124	5.895	-442	782	626	1.158	1.352	1.446	1.466	1.631
Variations des stocks	2.137	5.878	-440	786	631	1.160	1.351	1.443	1.460	1.624
Acquisitions moins cessions de valeurs	-13	17	-2	-4	-5	-3	1	4	6	7
Exportations nettes de biens et de services (exportations - importations)	5.625	3.077	2.048	2.078	203	1.296	709	891	696	781
Exportations totales	350.559	371.857	82.841	87.485	88.626	91.607	93.047	92.507	91.655	94.647
Importations totales	344.934	368.779	80.793	85.407	88.423	90.311	92.338	91.616	90.959	93.866
Produit intérieur brut aux prix du marché	422.678	437.204	103.605	105.895	106.276	106.901	108.062	109.258	109.482	110.401

¹ Dépenses de consommation finale des ménages et des institutions sans but lucratif (ISBL).

2.2 ESTIMATIONS EN EUROS CHAÎNÉS (ANNÉE DE RÉFÉRENCE 2015)

(millions d'euros, données corrigées des variations saisonnières et des effets de calendrier)

	2016	2017	2016				2017			
			I	II	III	IV	I	II	III	IV
Dépenses de consommation finale privée ¹	213.365	216.180	53.000	53.348	53.509	53.508	53.808	54.003	54.174	54.195
Dépenses de consommation finale des administrations publiques	98.249	99.569	24.555	24.462	24.527	24.706	24.691	24.833	24.986	25.058
Formation intérieure brute de capital										
Formation brute de capital fixe	98.576	99.311	23.950	24.136	26.005	24.486	24.596	24.841	24.842	25.032
Formation brute de capital fixe des entreprises, indépendants et ISBL	67.549	68.028	16.241	16.339	18.232	16.737	16.781	17.031	17.005	17.210
Formation brute de capital fixe en logements	21.734	21.803	5.359	5.469	5.465	5.441	5.483	5.443	5.455	5.421
Formation brute de capital fixe des administrations publiques	9.293	9.479	2.355	2.332	2.307	2.299	2.331	2.367	2.381	2.401
Variation des stocks + Acquisitions moins cessions de valeurs	n.	n.	-	-	-	-	-	-	-	-
Variations des stocks	n.	n.	-	-	-	-	-	-	-	-
Acquisitions moins cessions de valeurs	n.	n.	-	-	-	-	-	-	-	-
Exportations nettes de biens et de services (exportations - importations)	n.	n.	-	-	-	-	-	-	-	-
Exportations totales	356.411	373.866	84.395	89.276	90.085	92.654	93.211	92.934	92.548	95.173
Importations totales	353.174	368.672	82.836	87.912	90.599	91.828	91.989	91.596	91.323	93.764
Produit intérieur brut aux prix du marché	416.085	423.282	103.345	104.090	104.191	104.458	105.209	105.710	105.891	106.472

¹ Dépenses de consommation finale des ménages et des institutions sans but lucratif (ISBL).

2.3 CONTRIBUTION À LA VARIATION EN VOLUME DU PIB PAR RAPPORT À LA PÉRIODE CORRESPONDANTE DE L'ANNÉE PRÉCÉDENTE

(points de pourcentage, données corrigées des effets de calendrier)

	2016	2017	2016				2017			
			I	II	III	IV	I	II	III	IV
Dépenses de consommation finale privée ¹	0,8	0,7	0,7	0,9	1,0	0,8	0,8	0,6	0,6	0,7
Dépenses de consommation finale des administrations publiques	0,0	0,3	0,0	-0,1	0,1	0,2	0,1	0,4	0,4	0,3
Formation intérieure brute de capital	1,1	0,3	-1,4	1,7	2,8	1,3	1,2	0,6	-1,1	0,4
Formation brute de capital fixe	0,9	0,2	-1,4	1,4	2,6	0,9	0,6	0,7	-1,1	0,5
Formation brute de capital fixe des entreprises, indépendants et ISBL	0,8	0,1	-1,4	1,2	2,5	0,9	0,5	0,7	-1,2	0,4
Formation brute de capital fixe en logements	0,1	0,0	0,0	0,2	0,2	0,1	0,1	0,0	0,0	0,0
Formation brute de capital fixe des administrations publiques	0,0	0,0	0,0	0,0	-0,1	0,0	0,0	0,0	0,1	0,1
Variation des stocks	0,2	0,1	0,0	0,3	0,2	0,4	0,6	-0,1	0,0	-0,2
Exportations nettes de biens et de services	-0,6	0,5	2,0	-1,0	-2,3	-0,9	-0,3	0,0	1,7	0,6
Exportations totales	6,1	4,1	3,1	6,2	7,7	7,3	8,4	3,4	2,3	2,2
Importations totales	6,6	3,6	1,1	7,2	10,1	8,2	8,7	3,4	0,6	1,7
Produit intérieur brut aux prix du marché	1,4	1,7	1,3	1,5	1,5	1,3	1,8	1,6	1,6	1,9

¹ Dépenses de consommation finale des ménages et des institutions sans but lucratif (ISBL).

3. RÉPARTITION DU PRODUIT INTÉRIEUR: PRINCIPALES CATÉGORIES DE REVENUS, ESTIMATION À PRIX COURANTS

(millions d'euros, données corrigées des variations saisonnières et des effets de calendrier)

	2016	2017	2016				2017			
			I	II	III	IV	I	II	III	IV
Rémunération des salariés	209.182	216.210	52.146	52.018	52.378	52.640	53.135	54.010	54.348	54.717
Salaires et traitements bruts	152.862	158.411	37.818	38.066	38.355	38.623	38.937	39.442	39.804	40.228
Cotisations sociales	56.321	57.799	14.328	13.952	14.023	14.018	14.198	14.568	14.544	14.489
Excédent brut d'exploitation et revenu mixte brut	171.229	177.149	41.786	43.049	43.084	43.310	44.062	44.172	44.240	44.674
Impôts nets à la production et à l'importation	42.267	43.845	9.673	10.828	10.814	10.951	10.865	11.077	10.894	11.009
Revenu intérieur brut aux prix du marché	422.678	437.204	103.605	105.895	106.276	106.901	108.062	109.258	109.482	110.401

4. STATISTIQUES DU MARCHÉ DU TRAVAIL

4.1 RÉPARTITION DE LA RÉMUNÉRATION DES SALARIÉS PAR BRANCHE D'ACTIVITÉ

(concept intérieur, millions d'euros, données corrigées des variations saisonnières et des effets de calendrier)

	2016	2017	2016				2017			
			I	II	III	IV	I	II	III	IV
Agriculture, sylviculture et pêche	572	605	142	141	143	145	149	151	152	152
Industrie manufacturière, industries extractives et autres	34.686	35.843	8.735	8.625	8.653	8.673	8.766	9.009	9.027	9.041
Construction	10.096	10.413	2.560	2.496	2.530	2.509	2.563	2.600	2.594	2.656
Services	163.829	169.349	40.709	40.755	41.052	41.313	41.656	42.249	42.575	42.868
Commerce de gros et de détail, transports, hôtels et restaurants	42.524	43.554	10.679	10.556	10.621	10.667	10.715	10.835	10.971	11.033
Information et communication	7.968	8.281	1.992	1.986	1.985	2.006	2.030	2.066	2.088	2.098
Activités financières et d'assurance	9.728	9.811	2.434	2.418	2.455	2.420	2.441	2.448	2.458	2.463
Activités immobilières	1.010	1.065	251	250	252	256	262	266	268	268
Activités spécialisées, scientifiques et techniques et activités de services administratifs et de soutien	24.968	26.489	6.212	6.179	6.254	6.323	6.478	6.618	6.677	6.717
Administration publique, défense et enseignement	49.869	51.288	12.266	12.479	12.509	12.614	12.649	12.830	12.860	12.949
Santé humaine et action sociale	22.539	23.461	5.572	5.585	5.665	5.717	5.756	5.842	5.898	5.965
Autres activités de services	5.224	5.400	1.305	1.301	1.310	1.308	1.326	1.344	1.354	1.375
Rémunération totale des salariés	209.182	216.210	52.146	52.018	52.378	52.640	53.135	54.010	54.348	54.717

4.2 EMPLOI NATIONAL: NOMBRE D'INDÉPENDANTS ET DE SALARIÉS

(milliers de personnes, données corrigées des variations saisonnières et des effets de calendrier)

	2016	2017	2016				2017			
			I	II	III	IV	I	II	III	IV
Indépendants	778,3	789,4	773,4	776,6	779,9	783,2	785,5	788,1	790,5	793,5
Salariés	3.957,2	4.011,4	3.933,5	3.949,3	3.968,1	3.977,8	3.991,9	4.010,4	4.019,5	4.023,7
Emploi total	4.735,4	4.800,7	4.706,9	4.725,9	4.748,0	4.761,0	4.777,4	4.798,5	4.809,9	4.817,1

4.3 EMPLOI INTÉRIEUR: RÉPARTITION DE L'EMPLOI PAR BRANCHE D'ACTIVITÉ

(milliers de personnes, données corrigées des variations saisonnières et des effets de calendrier)

	2016	2017	2016				2017			
			I	II	III	IV	I	II	III	IV
Agriculture, sylviculture et pêche	59,8	59,1	59,5	59,2	59,9	60,4	60,3	60,0	58,4	57,7
Industrie manufacturière, industries extractives et autres	552,1	554,2	551,2	552,4	552,7	551,9	553,5	554,1	553,9	555,2
Construction	268,6	271,9	267,3	268,1	269,0	269,8	270,9	271,9	272,3	272,7
Services	3.777,7	3.838,1	3.751,4	3.768,8	3.789,0	3.801,5	3.815,3	3.835,1	3.848,0	3.854,1
Commerce de gros et de détail, transports, hôtels et restaurants	981,8	990,5	978,4	980,0	983,0	985,7	987,5	990,2	992,1	992,1
Information et communication	114,4	117,1	113,4	114,2	114,8	115,4	116,1	116,7	117,4	118,2
Activités financières et d'assurance	123,2	121,0	123,9	123,5	123,1	122,5	121,8	121,4	120,7	120,3
Activités immobilières	27,0	28,0	26,6	26,8	27,0	27,4	27,8	28,0	28,1	28,1
Activités spécialisées, scientifiques et techniques et activités de services administratifs et de soutien	908,3	938,3	895,9	904,2	914,9	918,2	924,7	936,4	945,1	947,1
Administration publique, défense et enseignement	819,4	824,0	816,4	818,9	820,1	822,4	823,0	824,0	823,9	825,2
Santé humaine et action sociale	605,2	618,0	599,9	603,4	607,0	610,4	614,0	617,0	619,0	621,8
Autres activités de services	198,3	201,2	197,0	197,7	199,0	199,5	200,4	201,4	201,6	201,2
Emploi intérieur total	4.658,1	4.723,4	4.629,6	4.648,5	4.670,6	4.683,6	4.700,0	4.721,1	4.732,5	4.739,8

4.4 VOLUME DE TRAVAIL PAR BRANCHE D'ACTIVITÉ: SALARIÉS

(milliers d'heures, données corrigées des variations saisonnières et des effets de calendrier)

	2016	2017	2016			2017			
			II	III	IV	I	II	III	IV
Agriculture, sylviculture et pêche	35.155,0	36.561,1	8.707,5	8.769,6	9.002,0	9.163,5	9.212,7	9.182,6	9.002,2
Industrie manufacturière, industries extractives et autres	813.715,2	819.208,2	203.391,6	202.709,4	204.051,0	204.450,3	204.977,8	204.415,0	205.365,1
Construction	298.230,1	303.075,0	74.787,8	74.661,6	74.906,9	75.584,9	75.323,2	75.188,5	76.978,3
Services	4.376.992,4	4.451.269,5	1.091.446,5	1.095.625,2	1.101.826,1	1.104.372,1	1.111.001,3	1.115.773,5	1.120.122,6
Commerce de gros et de détail, transports, hôtels et restaurants	1.234.107,6	1.246.319,2	307.708,2	308.762,5	309.816,3	309.794,5	310.846,7	312.306,9	313.371,0
Information et communication	163.358,4	167.516,1	40.752,5	40.877,6	41.268,9	41.427,7	41.713,1	42.073,4	42.302,0
Activités financières et d'assurance	170.303,7	167.274,8	42.652,9	42.530,4	42.358,5	42.066,4	41.930,2	41.666,6	41.611,5
Activités immobilières	31.195,6	32.783,4	7.757,4	7.818,9	7.964,3	8.077,4	8.167,7	8.243,5	8.294,8
Activités spécialisées, scientifiques et techniques et activités de services administratifs et de soutien	784.463,5	823.226,4	194.807,5	197.269,2	199.827,4	202.133,0	205.152,3	207.120,5	208.820,6
Administration publique, défense et enseignement	1.146.426,3	1.151.192,8	286.473,1	286.490,1	286.925,4	287.338,1	287.730,5	287.973,8	288.150,3
Santé humaine et action sociale	652.317,6	665.333,5	162.647,5	163.163,8	164.716,3	164.640,3	166.239,1	166.882,3	167.571,8
Autres activités de services	194.819,6	197.623,2	48.647,3	48.712,7	48.948,9	48.894,8	49.221,7	49.506,3	50.000,5
Volume de travail total (nombre d'heures)	5.524.092,7	5.610.113,7	1.378.333,3	1.381.765,8	1.389.786,0	1.393.570,9	1.400.514,9	1.404.559,6	1.411.468,2

Publications de l'ICN - Personnes de contact

L'Institut des comptes nationaux publie, outre les principaux agrégats, d'autres chiffres tirés des comptes nationaux et régionaux. La grande majorité des données sont disponibles en format pdf via l'hyperlien:

<https://www.nbb.be/doc/DQ/F/planningPapPub.htm>

Les données chiffrées peuvent être obtenues via la banque de données interactive NBB.Stat. Vous trouverez ci-dessous une brève description de chaque publication.

1. Comptes nationaux détaillés

La publication des comptes nationaux détaillés paraît vers la mi-octobre. Elle consiste en tableaux détaillés sur la composition et la répartition du produit intérieur, le compte de production et d'exploitation, les principales catégories de dépenses, les comptes des secteurs, le stock de capital et le marché du travail.

2. Comptes trimestriels et première estimation des comptes annuels

Les comptes trimestriels présentent les premières estimations des principaux agrégats. Ils paraissent quatre fois par an, 120 jours après la fin du trimestre auquel ils se rapportent. Parallèlement aux résultats du quatrième trimestre paraît la première estimation des comptes annuels, qui est basée essentiellement sur les comptes trimestriels.

Les comptes trimestriels, cohérents avec les comptes nationaux annuels, présentent les principaux agrégats à la fois selon les optiques dépenses, revenus et production. L'emploi, le volume de travail des salariés et la rémunération des salariés par branche d'activité sont également estimés.

Pour répondre à la demande de mettre à la disposition aussi rapidement que possible des chiffres se rapportant au dernier trimestre écoulé, une première estimation flash de la croissance du PIB est déjà publiée après 30 jours. Elle n'est toutefois pas ventilée en fonction des différentes composantes du PIB. Une première estimation de cette ventilation et des autres agrégats de l'économie est diffusée 60 jours après la fin du trimestre.

3. Comptes des secteurs institutionnels

Les comptes annuels des secteurs institutionnels sont repris dans la publication des comptes nationaux détaillés (voir point 1). Ils sont donc diffusés vers la mi-octobre dans la base de données NBB.Stat de la Banque nationale de Belgique.

La séquence complète et détaillée des comptes non financiers des secteurs est publiée. Les secteurs institutionnels sont les suivants : les sociétés non financières, les sociétés financières (et sous-secteurs), les administrations publiques, les ménages, les ISBLSM, ainsi que le reste du monde.

Les comptes trimestriels des secteurs institutionnels sont diffusés quatre fois par an, environ 105 jours après la fin du trimestre auquel ils se rapportent. Ces comptes trimestriels sont cohérents avec leur équivalent annuel (voir ci-dessus) mais sont moins détaillés. L'accent y est mis sur les agrégats les plus pertinents, notamment au travers d'indicateurs clefs et de leurs composantes. Ces comptes reprennent également les comptes trimestriels des administrations publiques.

4. Comptes des administrations publiques

Les comptes trimestriels des administrations publiques sont repris dans la publication relative aux comptes des secteurs institutionnels (voir point 3).

Les comptes annuels des administrations publiques font l'objet de deux estimations par an, dont les résultats sont diffusés sur le site internet de la Banque nationale de Belgique.

Au début du mois d'avril suivant l'année de référence, une première estimation est diffusée sous la forme de tableaux de recettes et dépenses des administrations publiques.

La seconde estimation, à la mi-octobre, présente les comptes complets du secteur des administrations publiques ainsi que de ses sous-secteurs. Cette version présente les données nécessaires à l'étude des finances publiques et de leur interaction avec le reste de l'économie. Ces comptes sont intégrés dans la publication des comptes nationaux détaillés.

5. Tableaux ressources-emplois

A la fin de chaque année, les tableaux ressources-emplois sont publiés. Ils reflètent la structure des coûts de production, du revenu qui est généré dans le processus de production et des flux de biens et de services qui résultent soit de la production intérieure, soit des importations et des exportations.

6. Comptes régionaux: agrégats par branche d'activité et compte des ménages

A la fin de chaque année, les comptes régionaux sont publiés. Ils ventilent par région, province et arrondissement plusieurs variables des comptes nationaux, avec lesquelles ils sont totalement cohérents.

Outre la rémunération des salariés et la valeur ajoutée régionale, la publication présente des données régionalisées relatives au nombre de personnes occupées, au nombre d'heures travaillées et à la formation brute de capital fixe. La publication contient également des chiffres

régionaux relatifs au compte du secteur des ménages. Il s'agit ici des principales variables du compte d'affectation des revenus primaires (rémunération des salariés et revenus de la propriété), du compte de distribution secondaire du revenu (impôts, cotisations et prestations sociales et revenu disponible) et du compte de redistribution du revenu en nature (montants bruts et nets jusqu'au taux d'épargne). Outre les dépenses de consommation des ménages, les dépenses de consommation des administrations publiques et des institutions sans but lucratif au service des ménages sont régionalisées.

7. Personnes de contact

Estimation "flash" du PIB, agrégats trimestriels et annuels (première estimation)

Yannick Rombauts Tél. +32 2 221 26 93

e-mail: qna@nbb.be

Comptes trimestriels des secteurs

Administrations publiques

Claude Modart Tél. +32 2 221 30 26

e-mail: claudemodart@nbb.be

Autres secteurs et intégration globale

Béatrice Thiry Tél. +32 2 221 55 34

e-mail: beatrice.thiry@nbb.be

Comptes annuels détaillés et tableaux des ressources et des emplois

Hans De Dyn Tél. +32 2 221 30 38

e-mail: hans.dedyn@nbb.be

Comptes des secteurs

Odile Biernaux Tél. +32 2 221 30 44

e-mail: odile.biernaux@nbb.be

Comptes des administrations publiques

Claude Modart Tél. +32 2 221 30 26

e-mail: claudemodart@nbb.be

Comptes régionaux et marché du travail (y compris les salaires)

Monica Maesele Tél. +32 2 221 30 28

e-mail: monica.maesele@nbb.be

Stock de capital

Isabelle Brumagne Tél. +32 2 221 28 77

e-mail: isabelle.brumagne@nbb.be

Comptes satellite des ISBL

Odile Biernaux Tél. +32 2 221 30 44

e-mail: odile.biernaux@nbb.be

Diffusion des séries

Kristof Segers Tél. +32 2 221 38 70

e-mail : kristof.segers@nbb.be

Supervision et coordination

Catherine Rigo Tél. +32 2 221 44 08

e-mail : catherine.rigo@nbb.be

Remarques générales

Les totaux indiqués dans les tableaux peuvent différer de la somme des rubriques en raison des arrondis.

Le site internet de la Banque nationale de Belgique présente le [calendrier de publication](#) des principales statistiques économiques établies par la Banque et l'ICN.

En application du SDDS (IMF's Special Data Dissemination Standard), ce calendrier reprend également toutes les statistiques du SDDS. Les dates de publication sont celles qui ont été communiquées par les institutions qui établissent la statistique; certaines d'entre elles publient par leurs propres canaux des calendriers de publication de leurs statistiques plus détaillés que ceux mentionnés sur le site internet de la Banque.

Signes conventionnels

e	estimation
p	provisoire
-	la donnée n'existe pas ou n'a pas de sens
n.	non disponible
p.m.	pour mémoire
0 ou 0,0	néant ou inférieur à la moitié de la dernière unité retenue

Liste des abréviations

ASBL	Association sans but lucratif
BNB	Banque nationale de Belgique
Cjo	corrigé de l'influence du nombre de jours ouvrables et des autres effets de calendrier ¹ .
ICN	Institut des comptes nationaux
ISBL	Institutions sans but lucratif
NACE-Bel	Nomenclature statistique des activités économiques dans les communautés européennes - Version belge
PIB	Produit intérieur brut
PNB	Produit national brut
SEC	Système européen des comptes nationaux et régionaux
SNA	System of National Accounts
SIFIM	Services d'intermédiation financière indirectement mesurés

¹ Les autres effets de calendrier sont par exemple ceux générés par les différences de composition des semaines, entre le nombre de jours de week-end et le nombre de jours de semaine

Commandes

Sur le site internet de la Banque nationale de Belgique, via la rubrique "[e-service](#)", vous pouvez souscrire gratuitement un abonnement par e-mail à cette publication. Elle vous sera envoyée par e-mail à la date de publication.

Via la rubrique "[Print-on-demand](#)", il y a la possibilité de commander une version papier de cette publication contre paiement.

Pour plus d'informations

Les personnes qui désirent plus d'informations sur le contenu, la méthodologie, les méthodes de calcul et les sources peuvent se mettre en rapport avec le service Comptes nationaux et régionaux de la Banque nationale de Belgique.

Tél. +32 2 221 30 28 - Fax +32 2 221 32 30
nationalaccounts@nbb.be

Editeur responsable

Rudi Acx

Chef du département Statistique générale

Banque nationale de Belgique

Société anonyme

RPM Bruxelles - Numéro d'entreprise: 0203.201.340

Siège social: boulevard de Berlaimont 14 - BE-1000 Bruxelles

www.nbb.be

© Illustrations: Banque nationale de Belgique

Mise en pages: BNB Statistique générale

Couverture: BNB AG - Prepress & Image

Publié en avril 2018