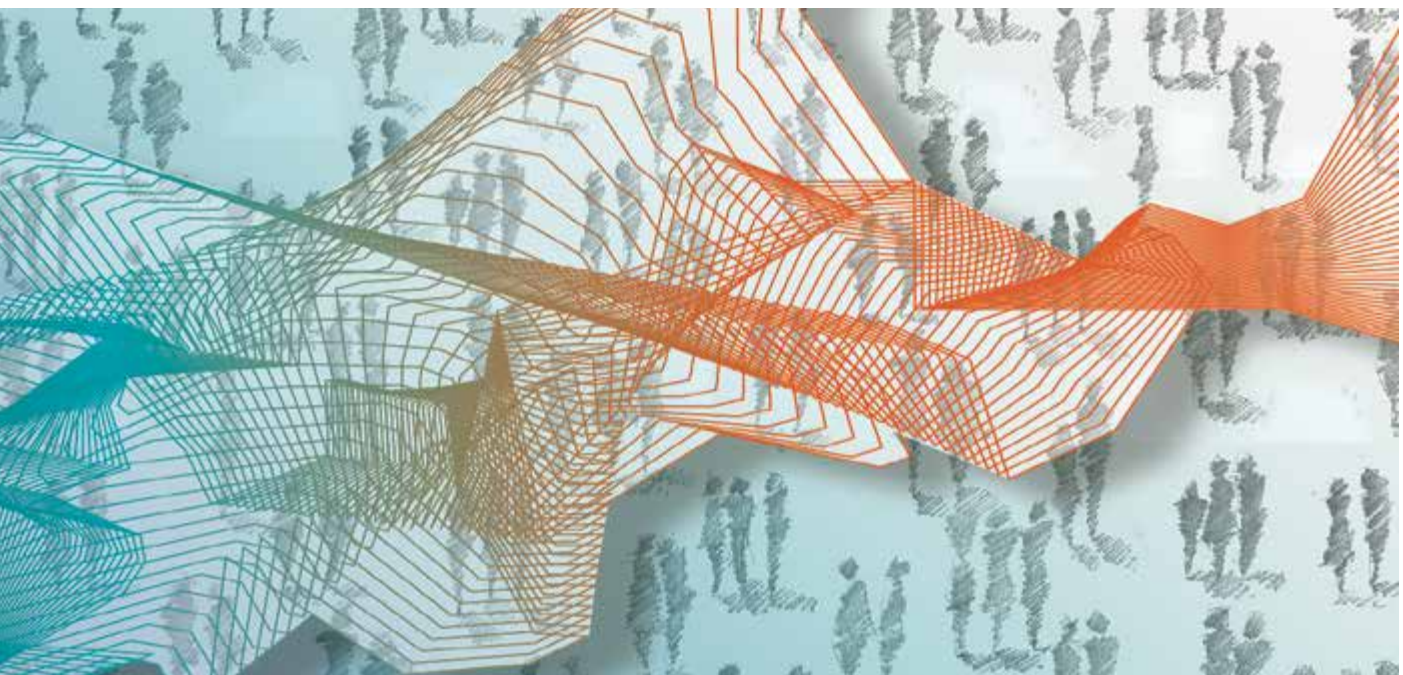




Institut des comptes nationaux



# Comptes nationaux

Comptes trimestriels 2017-III

## Contenu de la publication

Les comptes nationaux trimestriels de la Belgique sont élaborés d'après les définitions du Système européen des comptes (SEC 2010).

Les comptes trimestriels sont diffusés en trois étapes. Une première estimation «flash» de la croissance économique est réalisée 30 jours après la fin du trimestre. Ce chiffre est réestimé 60 jours après la fin du trimestre et diffusé sur le site web de la Banque Nationale de Belgique accompagné de statistiques détaillées sur la composition du produit intérieur brut (valeur ajoutée, dépenses, revenus) et sur le marché du travail. Enfin, 120 jours après la fin du trimestre, l'estimation définitive et complète des principaux agrégats de l'économie est publiée.

Cette publication présente les principaux agrégats de l'économie nationale pour le troisième trimestre de l'année 2017, ainsi qu'une estimation «flash» du produit intérieur brut du quatrième trimestre de 2017. Elle se compose de deux parties: la première donne une brève synthèse des résultats; la seconde présente le détail des résultats corrigés des variations saisonnières et des effets de calendrier (ventilation du produit intérieur brut selon les optiques valeur ajoutée, dépenses et revenus, statistiques du marché du travail).

Les comptes du troisième trimestre de l'année 2017 et l'estimation «flash» de la croissance économique du quatrième trimestre 2017 ont été établis sur la base des données disponibles au 19 janvier 2018.

© Institut des comptes nationaux,  
Banque nationale de Belgique, Bruxelles

Tous droits réservés.

La reproduction de cette publication, en tout ou en partie, à des fins éducatives et non commerciale est autorisée avec mention de la source.

ISSN 1783-7294 (print)  
ISSN 1783-7308 (online)

# Table des matières

Synthèse	5
Tableaux	
1. Origine du produit intérieur: valeur ajoutée brute par branche d'activité	11
1.1 Estimations à prix courants	11
1.2 Estimations en euros chaînés (année de référence 2015)	11
1.3 Contribution à la variation en volume du PIB par rapport à la période correspondante de l'année précédente	12
2. Affectation du produit intérieur: principales catégories de dépenses	13
2.1 Estimations à prix courants	13
2.2 Estimations en euros chaînés (année de référence 2015)	13
2.3 Contribution à la variation en volume du PIB par rapport à la période correspondante de l'année précédente	14
3. Répartition du produit intérieur: principales catégories de revenus, estimation à prix courants	14
4. Statistiques du marché du travail	15
4.1 Répartition de la rémunération des salariés par branche d'activité	15
4.2 Emploi national: nombre d'indépendants et de salariés	15
4.3 Emploi intérieur: répartition de l'emploi par branche d'activité	15
4.4 Volume de travail par branche d'activité: salariés	16
Publications de l'ICN et personnes de contact	17
Remarques générales	21
Signes conventionnels	23
Liste des abréviations	25



# Synthèse

## L'activité économique a augmenté de 0,2 % au troisième trimestre de 2017

Au troisième trimestre de 2017, le PIB en volume, corrigé des variations saisonnières et des effets de calendrier, a augmenté de 0,2 % par rapport au trimestre précédent. La valeur ajoutée s'est inscrite en recul tant dans l'industrie (-0,5 %) que dans la construction (-1,2 %), mais a progressé dans les services (+0,5 %).

La demande intérieure a augmenté de 0,5 %, à l'exclusion des variations des stocks. Les ménages ont accru leurs dépenses de consommation (+0,2 %) et leurs investissements en logements (+0,3 %). Les dépenses publiques se sont, elles aussi, affichées en hausse, tant au niveau de la consommation (+0,4 %) que des investissements (+0,9 %). De plus, les entreprises ont intensifié leur formation brute de capital fixe de 1,5 %.

En revanche, la demande extérieure s'est repliée. Les exportations de biens et services ont reculé de 0,6 %. Les importations de biens et services ont toutefois baissé de 0,7 %, impliquant une contribution positive à la croissance des exportations nettes (+0,1 point de pourcentage).

Au troisième trimestre de 2017, l'emploi intérieur a progressé de 0,2 % sur une base trimestrielle et de 1,3 % à un an d'écart. Le volume de travail des salariés a augmenté de 0,2 % par rapport au trimestre précédent et de 1,5 % par rapport au trimestre correspondant de l'année précédente.

## et au quatrième trimestre de 2017, elle a augmenté de 0,5 %.

D'après l'Institut des comptes nationaux (ICN), le PIB en volume, corrigé des variations saisonnières et des effets de calendrier, s'est raffermi de 0,5 % au **quatrième trimestre de 2017** par rapport au trimestre précédent. Comparativement au trimestre correspondant de 2016, le PIB affiche une croissance de 1,9 %.

Sur l'**ensemble de l'année 2017**, le PIB aurait progressé de 1,7 %.

**TABLEAU 1 ÉVOLUTION DU PIB TRIMESTRIEL**

(en euros chaînés (année de référence 2015), pourcentages de variation, données corrigées des variations saisonnières et des effets de calendrier)

	2015	2016	2016 I	2016 II	2016 III	2016 IV	2017 I	2017 II	2017 III	2017 IV
Par rapport à la période correspondante de l'année précédente	1,4	1,5	1,3	1,6	1,6	1,4	1,8	1,5	1,6	1,9
Par rapport à la période précédente <sup>1</sup>	1,4	1,5	0,3	0,7	0,1	0,3	0,7	0,5	0,2	0,5

Source: ICN.

1 Les chiffres du quatrième trimestre 2017 sont le résultat de l'estimation "flash" du PIB

**TABLEAU 2 ÉVOLUTION DES AGRÉGATS TRIMESTRIELS**

(en euros chaînés (année de référence 2015), pourcentages de variation par rapport à la période précédente, données corrigées des variations saisonnières et des effets de calendrier)

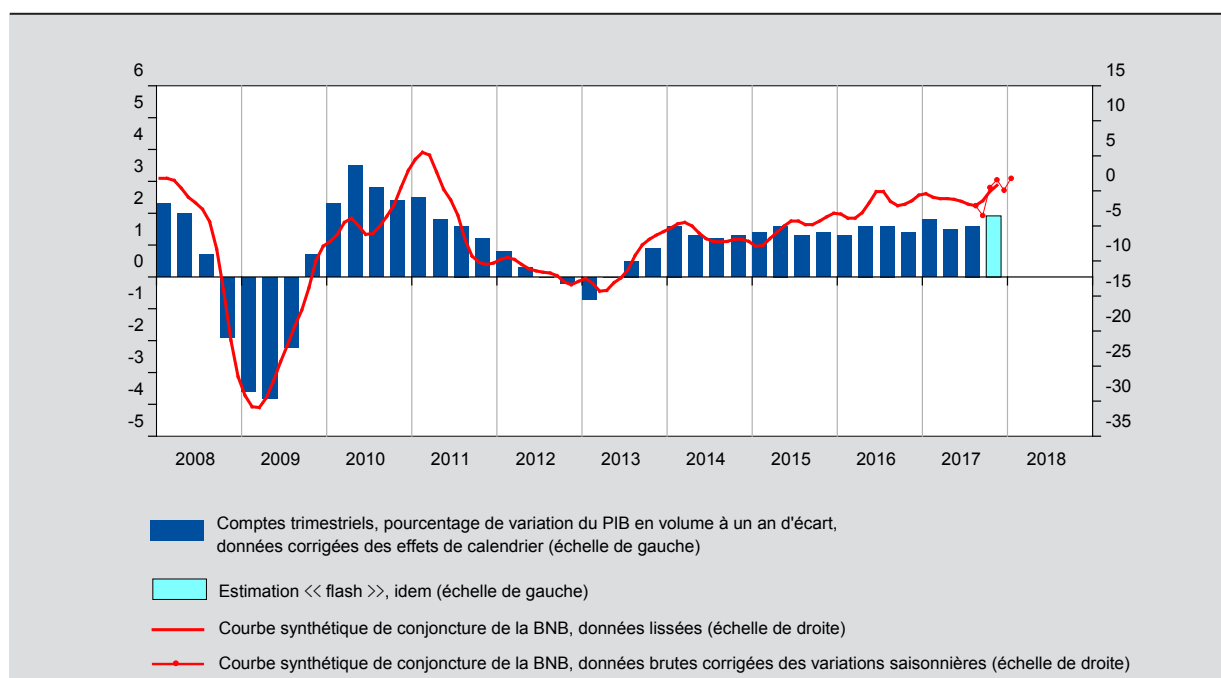
	2015	2016	2016 I	2016 II	2016 III	2016 IV	2017 I	2017 II	2017 III	2017 IV
Produit intérieur brut <sup>1</sup>	1,4	1,5	0,3	0,7	0,1	0,3	0,7	0,5	0,2	0,5
Valeur ajoutée de l'industrie	3,3	0,8	0,0	0,3	-0,3	-0,1	-0,2	0,0	-0,5	
Valeur ajoutée de la construction	2,1	0,3	1,0	0,1	-0,8	-1,0	2,4	-1,1	-1,2	
Valeur ajoutée des services	1,0	1,5	0,1	0,9	0,3	0,4	0,7	0,8	0,5	
Depenses de consommation privée	0,9	1,7	0,6	0,7	0,3	0,0	0,3	0,4	0,2	
Depenses de consommation publique	0,5	0,5	0,3	-0,3	0,3	0,8	-0,2	0,3	0,4	
Formation brute de capital fixe des entreprises	3,5	4,9	2,4	0,6	11,6	-8,2	0,1	1,4	1,5	
Formation brute de capital fixe en logements	1,0	2,6	-0,2	2,0	-0,1	-0,4	0,5	-1,3	0,3	
Formation brute de capital fixe des administrations publiques	1,0	-3,1	-0,1	-1,6	-0,5	2,8	0,2	2,0	0,9	
Formation brute de capital fixe totale	2,7	3,6	1,5	0,7	7,8	-5,6	0,2	0,9	1,2	
Variation des stocks <sup>2</sup>	0,2	0,2	-0,2	0,5	-0,1	0,2	0,2	0,0	-0,4	
Exportations de biens et de services	3,3	7,5	-0,8	5,8	0,9	2,9	-0,1	0,7	-0,6	
Importations de biens et de services	3,3	8,4	-0,6	6,1	3,1	1,4	-0,4	0,8	-0,7	
Exportations nettes de biens et de services	0,0	-0,6	-0,2	-0,2	-1,8	1,3	0,3	-0,1	0,1	
Emploi (nombre de travailleurs)	0,9	1,3	0,2	0,4	0,5	0,2	0,3	0,5	0,2	
Volume de travail des salariés (heures)	0,6	1,2	0,4	0,3	0,2	0,6	0,3	0,4	0,2	

Source: ICN.

1 Les chiffres du quatrième trimestre 2017 sont le résultat de l'estimation "flash" du PIB

2 Contribution à la variation du PIB.

GRAPHIQUE 1 PIB ET ÉVOLUTION CONJONCTURELLE



Source : ICN.





## Tableaux



## 1. ORIGINE DU PRODUIT INTÉRIEUR: VALEUR AJOUTÉE BRUTE PAR BRANCHE D'ACTIVITÉ

### 1.1 ESTIMATIONS À PRIX COURANTS

(millions d'euros, données corrigées des variations saisonnières et des effets de calendrier)

	2015	2016	2015	2016				2017		
			IV	I	II	III	IV	I	II	III
Agriculture, sylviculture et pêche	2.804	2.610	646	656	631	680	643	716	669	647
Industrie manufacturière, industries extractives et autres	61.829	63.551	15.652	15.680	15.831	15.931	16.110	16.287	16.373	16.311
Construction	19.643	20.102	4.914	5.010	5.038	5.040	5.016	5.161	5.144	5.121
Services										
Commerce de gros et de détail, transports, hôtels et restaurants	72.659	73.711	18.376	18.337	18.403	18.435	18.536	18.847	19.059	19.173
Information et communication	15.227	15.649	3.916	3.882	3.949	3.920	3.897	3.988	3.989	4.132
Activités financières et d'assurance	21.974	23.500	5.571	5.645	5.969	5.980	5.905	5.798	6.001	5.989
Activités immobilières	31.748	32.277	7.950	8.051	8.099	8.034	8.093	8.129	8.151	8.157
Activités spécialisées, scientifiques et techniques et activités de services administratifs et de soutien	51.444	53.542	13.088	13.109	13.397	13.444	13.593	13.954	14.275	14.421
Administration publique, défense et enseignement	54.407	55.984	13.672	13.793	13.920	14.076	14.195	14.222	14.319	14.462
Santé humaine et action sociale	27.481	28.298	6.875	6.970	7.045	7.127	7.156	7.231	7.313	7.370
Autres activités de services	8.257	8.411	2.087	2.084	2.098	2.123	2.106	2.166	2.167	2.186
Impôts moins subventions sur les produits	42.964	45.413	11.132	10.409	11.603	11.588	11.812	11.841	12.001	11.941
<b>Produit intérieur brut aux prix du marché</b>	<b>410.435</b>	<b>423.048</b>	<b>103.878</b>	<b>103.627</b>	<b>105.982</b>	<b>106.378</b>	<b>107.062</b>	<b>108.340</b>	<b>109.462</b>	<b>109.910</b>

### 1.2 ESTIMATIONS EN EUROS CHAÎNÉS (ANNÉE DE RÉFÉRENCE 2015)

(millions d'euros, données corrigées des variations saisonnières et des effets de calendrier)

	2015	2016	2015	2016				2017		
			IV	I	II	III	IV	I	II	III
Agriculture, sylviculture et pêche	2.804	2.549	656	693	665	616	574	651	574	533
Industrie manufacturière, industries extractives et autres	61.829	62.336	15.574	15.579	15.622	15.574	15.560	15.528	15.527	15.444
Construction	19.643	19.709	4.908	4.957	4.961	4.919	4.871	4.990	4.936	4.877
Services										
Commerce de gros et de détail, transports, hôtels et restaurants	72.659	71.949	18.255	18.067	17.950	17.935	17.997	18.231	18.339	18.321
Information et communication	15.227	15.676	3.920	3.883	3.947	3.927	3.919	4.008	4.016	4.138
Activités financières et d'assurance	21.974	23.259	5.537	5.600	5.911	5.915	5.833	5.697	5.848	5.790
Activités immobilières	31.748	31.941	7.902	7.983	8.016	7.944	7.997	8.020	8.020	8.007
Activités spécialisées, scientifiques et techniques et activités de services administratifs et de soutien	51.444	52.109	12.952	12.863	13.035	13.042	13.169	13.481	13.714	13.867
Administration publique, défense et enseignement	54.407	55.958	13.640	13.796	13.886	14.072	14.204	14.096	14.133	14.245
Santé humaine et action sociale	27.481	28.224	6.860	6.967	7.023	7.104	7.130	7.160	7.201	7.235
Autres activités de services	8.257	8.221	2.054	2.044	2.050	2.070	2.058	2.119	2.110	2.119
Impôts moins subventions sur les produits	42.964	44.522	10.868	10.980	11.114	11.175	11.254	11.298	11.354	11.407
<b>Produit intérieur brut aux prix du marché</b>	<b>410.435</b>	<b>416.452</b>	<b>103.126</b>	<b>103.413</b>	<b>104.179</b>	<b>104.294</b>	<b>104.566</b>	<b>105.284</b>	<b>105.777</b>	<b>105.986</b>

### 1.3 CONTRIBUTION À LA VARIATION EN VOLUME DU PIB PAR RAPPORT À LA PÉRIODE CORRESPONDANTE DE L'ANNÉE PRÉCÉDENTE

(points de pourcentage, données corrigées des effets de calendrier)

	2015	2016	2015	2016				2017		
			IV	I	II	III	IV	I	II	III
Agriculture, sylviculture et pêche	0,1	-0,1	0,0	0,0	0,0	-0,1	-0,1	0,0	-0,1	-0,1
Industrie manufacturière, industries extractives et autres	0,5	0,1	0,5	0,2	0,2	0,1	0,0	0,0	-0,1	-0,1
Construction	0,1	0,0	0,1	0,1	0,0	0,0	0,0	0,0	0,0	0,0
Services	0,7	1,0	0,8	0,7	0,9	1,2	1,1	1,6	1,5	1,6
Commerce de gros et de détail, transports, hôtels et restaurants	0,3	-0,2	0,4	0,0	-0,2	-0,3	-0,3	0,2	0,4	0,4
Information et communication	0,2	0,1	0,2	0,2	0,2	0,1	0,0	0,1	0,1	0,2
Activités financières et d'assurance	-0,1	0,3	0,0	0,1	0,4	0,5	0,3	0,1	-0,1	-0,1
Activités immobilières	0,0	0,0	-0,2	0,0	0,1	0,0	0,1	0,0	0,0	0,1
Activités spécialisées, scientifiques et techniques et activités de services administratifs et de soutien	0,4	0,2	0,4	0,1	0,2	0,1	0,2	0,6	0,7	0,8
Administration publique, défense et enseignement	0,0	0,4	0,0	0,2	0,2	0,5	0,5	0,3	0,2	0,2
Santé humaine et action sociale	0,0	0,2	0,0	0,1	0,1	0,2	0,3	0,2	0,2	0,1
Autres activités de services	0,0	0,0	-0,1	0,0	0,0	0,0	0,0	0,1	0,1	0,0
Impôts moins subventions sur les produits	0,0	0,4	0,1	0,3	0,4	0,4	0,4	0,3	0,2	0,2
<b>Produit intérieur brut aux prix du marché</b>	<b>1,4</b>	<b>1,5</b>	<b>1,4</b>	<b>1,3</b>	<b>1,6</b>	<b>1,6</b>	<b>1,4</b>	<b>1,8</b>	<b>1,5</b>	<b>1,6</b>

## 2. AFFECTATION DU PRODUIT INTÉRIEUR: PRINCIPALES CATÉGORIES DE DÉPENSES

### 2.1 ESTIMATIONS À PRIX COURANTS

(millions d'euros, données corrigées des variations saisonnières et des effets de calendrier)

	2015	2016	2015	2016				2017		
			IV	I	II	III	IV	I	II	III
<b>Dépenses de consommation finale privée <sup>1</sup></b>	<b>209.888</b>	<b>216.574</b>	<b>52.962</b>	<b>53.417</b>	<b>54.204</b>	<b>54.434</b>	<b>54.520</b>	<b>55.223</b>	<b>55.616</b>	<b>55.806</b>
<b>Dépenses de consommation finale des administrations publiques</b>	<b>98.210</b>	<b>99.714</b>	<b>24.670</b>	<b>24.800</b>	<b>24.781</b>	<b>24.931</b>	<b>25.201</b>	<b>25.349</b>	<b>25.578</b>	<b>25.733</b>
<b>Formation intérieure brute de capital</b>										
Formation brute de capital fixe	95.186	99.154	23.564	23.916	24.169	26.199	24.869	25.096	25.412	25.676
Formation brute de capital fixe des entreprises, indépendants et ISBL	64.366	67.971	15.854	16.210	16.381	18.389	16.991	17.128	17.438	17.655
Formation brute de capital fixe en logements	21.193	21.793	5.361	5.359	5.471	5.487	5.476	5.535	5.488	5.504
Formation brute de capital fixe des administrations publiques	9.627	9.390	2.349	2.346	2.318	2.324	2.402	2.433	2.486	2.517
Variation des stocks + Acquisitions moins cessions de valeurs	1.574	1.982	169	-555	750	611	1.176	1.625	1.503	1.136
Variations des stocks	1.550	1.995	166	-553	754	615	1.179	1.624	1.499	1.130
Acquisitions moins cessions de valeurs	24	-13	3	-2	-4	-5	-3	1	4	6
<b>Exportations nettes de biens et de services (exportations - importations)</b>	<b>5.578</b>	<b>5.625</b>	<b>2.513</b>	<b>2.048</b>	<b>2.078</b>	<b>203</b>	<b>1.296</b>	<b>1.047</b>	<b>1.353</b>	<b>1.559</b>
Exportations totales	331.492	350.559	84.111	82.841	87.485	88.626	91.607	92.840	92.892	91.689
Importations totales	325.914	344.934	81.598	80.793	85.407	88.423	90.311	91.793	91.538	90.130
<b>Produit intérieur brut aux prix du marché</b>	<b>410.435</b>	<b>423.048</b>	<b>103.878</b>	<b>103.627</b>	<b>105.982</b>	<b>106.378</b>	<b>107.062</b>	<b>108.340</b>	<b>109.462</b>	<b>109.910</b>

<sup>1</sup> Dépenses de consommation finale des ménages et des institutions sans but lucratif (ISBL).

### 2.2 ESTIMATIONS EN EUROS CHAÎNÉS (ANNÉE DE RÉFÉRENCE 2015)

(millions d'euros, données corrigées des variations saisonnières et des effets de calendrier)

	2015	2016	2015	2016				2017		
			IV	I	II	III	IV	I	II	III
<b>Dépenses de consommation finale privée <sup>1</sup></b>	<b>209.888</b>	<b>213.365</b>	<b>52.710</b>	<b>53.000</b>	<b>53.348</b>	<b>53.509</b>	<b>53.508</b>	<b>53.694</b>	<b>53.920</b>	<b>54.029</b>
<b>Dépenses de consommation finale des administrations publiques</b>	<b>98.210</b>	<b>98.725</b>	<b>24.579</b>	<b>24.645</b>	<b>24.577</b>	<b>24.658</b>	<b>24.845</b>	<b>24.799</b>	<b>24.885</b>	<b>24.993</b>
<b>Formation intérieure brute de capital</b>										
Formation brute de capital fixe	95.186	98.615	23.588	23.951	24.121	25.999	24.544	24.593	24.807	25.093
Formation brute de capital fixe des entreprises, indépendants et ISBL	64.366	67.549	15.865	16.241	16.339	18.232	16.737	16.754	16.989	17.236
Formation brute de capital fixe en logements	21.193	21.734	5.370	5.359	5.469	5.465	5.441	5.468	5.399	5.415
Formation brute de capital fixe des administrations publiques	9.627	9.332	2.354	2.351	2.313	2.302	2.366	2.370	2.418	2.441
Variation des stocks + Acquisitions moins cessions de valeurs	n.	n.	-	-	-	-	-	-	-	-
Variations des stocks	n.	n.	-	-	-	-	-	-	-	-
Acquisitions moins cessions de valeurs	n.	n.	-	-	-	-	-	-	-	-
<b>Exportations nettes de biens et de services (exportations - importations)</b>	<b>n.</b>	<b>n.</b>	<b>-</b>	<b>-</b>	<b>-</b>	<b>-</b>	<b>-</b>	<b>-</b>	<b>-</b>	<b>-</b>
Exportations totales	331.492	356.411	85.102	84.395	89.276	90.085	92.654	92.523	93.200	92.686
Importations totales	325.914	353.174	83.335	82.836	87.912	90.599	91.828	91.422	92.163	91.502
<b>Produit intérieur brut aux prix du marché</b>	<b>410.435</b>	<b>416.452</b>	<b>103.126</b>	<b>103.413</b>	<b>104.179</b>	<b>104.294</b>	<b>104.566</b>	<b>105.284</b>	<b>105.777</b>	<b>105.986</b>

<sup>1</sup> Dépenses de consommation finale des ménages et des institutions sans but lucratif (ISBL).

### 2.3 CONTRIBUTION À LA VARIATION EN VOLUME DU PIB PAR RAPPORT À LA PÉRIODE CORRESPONDANTE DE L'ANNÉE PRÉCÉDENTE

(points de pourcentage, données corrigées des effets de calendrier)

	2015	2016	2015	2016				2017		
			IV	I	II	III	IV	I	II	III
<b>Dépenses de consommation finale privée <sup>1</sup></b>	<b>0,5</b>	<b>0,8</b>	<b>0,4</b>	<b>0,7</b>	<b>0,9</b>	<b>1,0</b>	<b>0,8</b>	<b>0,7</b>	<b>0,5</b>	<b>0,5</b>
<b>Dépenses de consommation finale des administrations publiques</b>	<b>0,1</b>	<b>0,1</b>	<b>0,0</b>	<b>0,1</b>	<b>0,0</b>	<b>0,2</b>	<b>0,3</b>	<b>0,1</b>	<b>0,3</b>	<b>0,3</b>
<b>Formation intérieure brute de capital</b>	<b>0,8</b>	<b>1,1</b>	<b>0,8</b>	<b>-1,5</b>	<b>1,6</b>	<b>2,8</b>	<b>1,3</b>	<b>1,4</b>	<b>1,0</b>	<b>-0,8</b>
Formation brute de capital fixe	0,6	0,8	0,4	-1,5	1,3	2,6	0,9	0,6	0,7	-0,9
Formation brute de capital fixe des entreprises, indépendants et ISBL	0,5	0,8	0,4	-1,4	1,2	2,5	0,8	0,5	0,6	-1,0
Formation brute de capital fixe en logements	0,1	0,1	0,0	0,0	0,2	0,2	0,1	0,1	-0,1	0,0
Formation brute de capital fixe des administrations publiques	0,0	-0,1	-0,1	-0,1	-0,1	-0,1	0,0	0,0	0,1	0,1
Variation des stocks	0,2	0,2	0,4	0,0	0,3	0,2	0,3	0,8	0,3	0,0
<b>Exportations nettes de biens et de services</b>	<b>0,0</b>	<b>-0,6</b>	<b>0,2</b>	<b>2,0</b>	<b>-1,0</b>	<b>-2,3</b>	<b>-0,9</b>	<b>-0,4</b>	<b>-0,3</b>	<b>1,6</b>
Exportations totales	2,7	6,1	3,7	3,1	6,2	7,7	7,2	7,7	3,6	2,4
Importations totales	2,7	6,6	3,4	1,1	7,2	10,1	8,2	8,2	3,9	0,8
<b>Produit intérieur brut aux prix du marché</b>	<b>1,4</b>	<b>1,5</b>	<b>1,4</b>	<b>1,3</b>	<b>1,6</b>	<b>1,6</b>	<b>1,4</b>	<b>1,8</b>	<b>1,5</b>	<b>1,6</b>

<sup>1</sup> Dépenses de consommation finale des ménages et des institutions sans but lucratif (ISBL).

### 3. RÉPARTITION DU PRODUIT INTÉRIEUR: PRINCIPALES CATÉGORIES DE REVENUS, ESTIMATION À PRIX COURANTS

(millions d'euros, données corrigées des variations saisonnières et des effets de calendrier)

	2015	2016	2015	2016				2017		
			IV	I	II	III	IV	I	II	III
<b>Rémunération des salariés</b>	<b>206.521</b>	<b>209.183</b>	<b>51.894</b>	<b>52.144</b>	<b>52.015</b>	<b>52.383</b>	<b>52.641</b>	<b>53.084</b>	<b>53.941</b>	<b>54.201</b>
Salaires et traitements bruts	149.083	152.862	37.408	37.822	38.059	38.341	38.639	38.881	39.363	39.671
Cotisations sociales	57.438	56.321	14.487	14.322	13.955	14.041	14.002	14.204	14.578	14.529
<b>Excédent brut d'exploitation et revenu mixte brut</b>	<b>164.233</b>	<b>171.222</b>	<b>41.644</b>	<b>41.772</b>	<b>43.042</b>	<b>43.070</b>	<b>43.337</b>	<b>44.183</b>	<b>44.309</b>	<b>44.644</b>
<b>Impôts nets à la production et à l'importation</b>	<b>39.681</b>	<b>42.644</b>	<b>10.340</b>	<b>9.710</b>	<b>10.925</b>	<b>10.926</b>	<b>11.083</b>	<b>11.072</b>	<b>11.212</b>	<b>11.065</b>
<b>Revenu intérieur brut aux prix du marché</b>	<b>410.435</b>	<b>423.048</b>	<b>103.878</b>	<b>103.627</b>	<b>105.982</b>	<b>106.378</b>	<b>107.062</b>	<b>108.340</b>	<b>109.462</b>	<b>109.910</b>

#### 4. STATISTIQUES DU MARCHÉ DU TRAVAIL

##### 4.1 RÉPARTITION DE LA RÉMUNÉRATION DES SALARIÉS PAR BRANCHE D'ACTIVITÉ

(concept intérieur, millions d'euros, données corrigées des variations saisonnières et des effets de calendrier)

	2015	2016	2015	2016				2017		
			IV	I	II	III	IV	I	II	III
Agriculture, sylviculture et pêche	560	572	143	143	141	143	144	149	151	151
Industrie manufacturière, industries extractives et autres	34.658	34.686	8.661	8.732	8.625	8.658	8.671	8.771	9.016	9.024
Construction	10.100	10.096	2.521	2.560	2.494	2.527	2.515	2.558	2.590	2.572
Services	161.203	163.829	40.570	40.710	40.754	41.054	41.311	41.606	42.184	42.452
Commerce de gros et de détail, transports, hôtels et restaurants	42.566	42.524	10.696	10.678	10.555	10.625	10.665	10.706	10.818	10.933
Information et communication	7.932	7.968	2.002	1.990	1.986	1.987	2.006	2.032	2.067	2.086
Activités financières et d'assurance	9.900	9.728	2.454	2.432	2.416	2.456	2.423	2.452	2.458	2.464
Activités immobilières	979	1.010	247	251	250	253	256	261	265	267
Activités spécialisées, scientifiques et techniques et activités de services administratifs et de soutien	24.335	24.968	6.163	6.214	6.180	6.255	6.319	6.461	6.601	6.647
Administration publique, défense et enseignement	48.499	49.869	12.219	12.271	12.483	12.506	12.609	12.612	12.794	12.817
Santé humaine et action sociale	21.821	22.539	5.492	5.570	5.584	5.665	5.721	5.758	5.841	5.894
Autres activités de services	5.172	5.224	1.298	1.304	1.300	1.308	1.312	1.325	1.340	1.345
<b>Rémunération totale des salariés</b>	<b>206.521</b>	<b>209.183</b>	<b>51.894</b>	<b>52.144</b>	<b>52.015</b>	<b>52.383</b>	<b>52.641</b>	<b>53.084</b>	<b>53.941</b>	<b>54.201</b>

##### 4.2 EMPLOI NATIONAL: NOMBRE D'INDÉPENDANTS ET DE SALARIÉS

(milliers de personnes, données corrigées des variations saisonnières et des effets de calendrier)

	2015	2016	2015	2016				2017		
			IV	I	II	III	IV	I	II	III
Indépendants	765,1	778,3	770,2	773,4	776,6	779,9	783,2	785,5	788,1	790,4
Salariés	3.912,7	3.957,2	3.925,9	3.933,6	3.949,5	3.968,8	3.976,9	3.990,4	4.009,4	4.017,7
<b>Emploi total</b>	<b>4.677,7</b>	<b>4.735,4</b>	<b>4.696,1</b>	<b>4.707,0</b>	<b>4.726,0</b>	<b>4.748,6</b>	<b>4.760,1</b>	<b>4.775,9</b>	<b>4.797,4</b>	<b>4.808,1</b>

##### 4.3 EMPLOI INTÉRIEUR: RÉPARTITION DE L'EMPLOI PAR BRANCHE D'ACTIVITÉ

(milliers de personnes, données corrigées des variations saisonnières et des effets de calendrier)

	2015	2016	2015	2016				2017		
			IV	I	II	III	IV	I	II	III
Agriculture, sylviculture et pêche	60,1	59,8	60,3	59,6	59,3	60,2	60,0	60,3	60,4	58,8
Industrie manufacturière, industries extractives et autres	551,2	552,1	550,1	551,3	552,4	552,7	552,0	553,9	554,8	554,4
Construction	266,9	268,6	267,1	267,3	268,1	269,0	269,8	270,8	271,6	271,6
Services	3.722,2	3.777,7	3.741,3	3.751,5	3.768,9	3.789,4	3.800,9	3.813,5	3.833,3	3.845,8
Commerce de gros et de détail, transports, hôtels et restaurants	977,4	981,8	977,9	978,3	979,9	983,2	985,7	987,8	990,9	992,3
Information et communication	112,0	114,4	112,8	113,4	114,2	114,8	115,4	116,1	116,7	117,2
Activités financières et d'assurance	124,8	123,2	124,4	123,9	123,5	123,1	122,5	121,9	121,5	120,8
Activités immobilières	26,1	27,0	26,4	26,6	26,8	27,0	27,4	27,7	27,9	28,1
Activités spécialisées, scientifiques et techniques et activités de services administratifs et de soutien	879,5	908,3	891,5	895,8	904,4	915,2	917,8	923,8	935,0	943,9
Administration publique, défense et enseignement	816,2	819,4	816,0	816,7	819,0	819,9	822,2	821,8	822,7	823,0
Santé humaine et action sociale	591,0	605,2	596,1	599,9	603,4	607,1	610,5	614,1	617,1	618,8
Autres activités de services	195,1	198,3	196,3	197,0	197,7	199,2	199,4	200,4	201,4	201,5
<b>Emploi intérieur total</b>	<b>4.600,4</b>	<b>4.658,1</b>	<b>4.618,8</b>	<b>4.629,7</b>	<b>4.648,7</b>	<b>4.671,3</b>	<b>4.682,7</b>	<b>4.698,5</b>	<b>4.720,0</b>	<b>4.730,7</b>

#### 4.4 VOLUME DE TRAVAIL PAR BRANCHE D'ACTIVITÉ: SALARIÉS

(milliers d'heures, données corrigées des variations saisonnières et des effets de calendrier)

	2015	2016				2017			
		année	I	II	III	IV	I	II	III
Agriculture, sylviculture et pêche	34.279,1	35.155,0	8.696,8	8.730,4	8.802,6	8.925,1	9.170,4	9.237,9	9.194,3
Industrie manufacturière, industries extractives et autres	812.584,0	813.715,2	203.603,1	203.386,8	202.521,1	204.204,2	204.970,2	205.197,4	204.710,5
Construction	297.787,3	298.230,1	73.836,0	74.725,1	74.574,3	75.094,7	75.434,8	75.122,9	74.803,2
Services	4.312.002,6	4.376.992,4	1.088.011,1	1.091.466,8	1.095.785,4	1.101.729,1	1.103.894,0	1.109.521,7	1.113.244,7
Commerce de gros et de détail, transports, hôtels et restaurants	1.219.944,3	1.234.107,6	307.692,9	307.620,9	308.797,2	309.996,6	310.308,4	311.405,8	312.779,4
Information et communication	159.373,5	163.358,4	40.424,2	40.758,9	40.912,8	41.262,4	41.473,7	41.726,0	42.070,3
Activités financières et d'assurance	171.650,0	170.303,7	42.735,1	42.633,5	42.522,9	42.412,2	42.211,3	42.078,4	41.831,8
Activités immobilières	30.298,5	31.195,6	7.674,3	7.780,0	7.811,6	7.929,7	7.984,5	8.053,0	8.155,3
Activités spécialisées, scientifiques et techniques et activités de services administratifs et de soutien	752.825,3	784.463,5	192.590,7	194.810,4	197.388,8	199.673,6	201.374,5	203.909,7	205.102,8
Administration publique, défense et enseignement	1.147.619,8	1.146.426,3	286.649,9	286.556,3	286.512,6	286.707,5	286.830,6	286.996,3	286.998,5
Santé humaine et action sociale	637.892,8	652.317,6	161.754,6	162.689,8	163.168,4	164.704,7	164.717,9	166.113,7	166.902,4
Autres activités de services	192.398,3	194.819,6	48.489,3	48.616,9	48.671,0	49.042,4	48.993,0	49.238,9	49.404,2
<b>Volume de travail total (nombre d'heures)</b>	<b>5.456.653,0</b>	<b>5.524.092,7</b>	<b>1.374.147,0</b>	<b>1.378.309,0</b>	<b>1.381.683,4</b>	<b>1.389.953,2</b>	<b>1.393.469,4</b>	<b>1.399.080,0</b>	<b>1.401.952,7</b>



# Publications de l'ICN - Personnes de contact

L'Institut des comptes nationaux publie, outre les principaux agrégats, d'autres chiffres tirés des comptes nationaux et régionaux. La grande majorité des données sont disponibles en format pdf via l'hyperlien:

<https://www.nbb.be/doc/DQ/F/planningPapPub.htm>

Les données chiffrées peuvent être obtenues via la banque de données interactive NBB.Stat. Vous trouverez ci-dessous une brève description de chaque publication.

## 1. Comptes nationaux détaillés

La publication des comptes nationaux détaillés paraît vers la mi-octobre. Elle consiste en tableaux détaillés sur la composition et la répartition du produit intérieur, le compte de production et d'exploitation, les principales catégories de dépenses, les comptes des secteurs, le stock de capital et le marché du travail.

## 2. Comptes trimestriels et première estimation des comptes annuels

Les comptes trimestriels présentent les premières estimations des principaux agrégats. Ils paraissent quatre fois par an, 120 jours après la fin du trimestre auquel ils se rapportent. Parallèlement aux résultats du quatrième trimestre paraît la première estimation des comptes annuels, qui est basée essentiellement sur les comptes trimestriels.

Les comptes trimestriels, cohérents avec les comptes nationaux annuels, présentent les principaux agrégats à la fois selon les optiques dépenses, revenus et production. L'emploi, le volume de travail des salariés et la rémunération des salariés par branche d'activité sont également estimés.

Pour répondre à la demande de mettre à la disposition aussi rapidement que possible des chiffres se rapportant au dernier trimestre écoulé, une première estimation flash de la croissance du PIB est déjà publiée après 30 jours. Elle n'est toutefois pas ventilée en fonction des différentes composantes du PIB. Une première estimation de cette ventilation et des autres agrégats de l'économie est diffusée 60 jours après la fin du trimestre.

### **3. Comptes des secteurs institutionnels**

Les comptes annuels des secteurs institutionnels sont repris dans la publication des comptes nationaux détaillés (voir point 1). Ils sont donc diffusés vers la mi-octobre dans la base de données NBB.Stat de la Banque nationale de Belgique.

La séquence complète et détaillée des comptes non financiers des secteurs est publiée. Les secteurs institutionnels sont les suivants : les sociétés non financières, les sociétés financières (et sous-secteurs), les administrations publiques, les ménages, les ISBLSM, ainsi que le reste du monde.

Les comptes trimestriels des secteurs institutionnels sont diffusés quatre fois par an, environ 105 jours après la fin du trimestre auquel ils se rapportent. Ces comptes trimestriels sont cohérents avec leur équivalent annuel (voir ci-dessus) mais sont moins détaillés. L'accent y est mis sur les agrégats les plus pertinents, notamment au travers d'indicateurs clefs et de leurs composantes. Ces comptes reprennent également les comptes trimestriels des administrations publiques.

### **4. Comptes des administrations publiques**

Les comptes trimestriels des administrations publiques sont repris dans la publication relative aux comptes des secteurs institutionnels (voir point 3).

Les comptes annuels des administrations publiques font l'objet de deux estimations par an, dont les résultats sont diffusés sur le site internet de la Banque nationale de Belgique.

Au début du mois d'avril suivant l'année de référence, une première estimation est diffusée sous la forme de tableaux de recettes et dépenses des administrations publiques.

La seconde estimation, à la mi-octobre, présente les comptes complets du secteur des administrations publiques ainsi que de ses sous-secteurs. Cette version présente les données nécessaires à l'étude des finances publiques et de leur interaction avec le reste de l'économie. Ces comptes sont intégrés dans la publication des comptes nationaux détaillés.

### **5. Tableaux ressources-emplois**

A la fin de chaque année, les tableaux ressources-emplois sont publiés. Ils reflètent la structure des coûts de production, du revenu qui est généré dans le processus de production et des flux de biens et de services qui résultent soit de la production intérieure, soit des importations et des exportations.

### **6. Comptes régionaux: agrégats par branche d'activité et compte des ménages**

A la fin de chaque année, les comptes régionaux sont publiés. Ils ventilent par région, province et arrondissement plusieurs variables des comptes nationaux, avec lesquelles ils sont totalement cohérents.

Outre la rémunération des salariés et la valeur ajoutée régionales, la publication présente des données régionalisées relatives au nombre de personnes occupées et à la formation brute de capital fixe. La publication contient également des chiffres régionaux relatifs au compte du

secteur des ménages. Il s'agit ici des principales variables du compte d'affectation des revenus primaires (rémunération des salariés et revenus de la propriété) et du compte de distribution secondaire du revenu (impôts, cotisations et prestations sociales et revenu disponible).

## 7. Personnes de contact

Estimation "flash" du PIB, agrégats trimestriels et annuels (première estimation)

Yannick Rombauts      Tél. +32 2 221 26 93

e-mail: [qna@nbb.be](mailto:qna@nbb.be)

Comptes trimestriels des secteurs

Administrations publiques

Claude Modart      Tél. +32 2 221 30 26

e-mail: [claudemodart@nbb.be](mailto:claudemodart@nbb.be)

Autres secteurs et intégration globale

Béatrice Thiry      Tél. +32 2 221 55 34

e-mail: [beatrice.thiry@nbb.be](mailto:beatrice.thiry@nbb.be)

Comptes annuels détaillés et tableaux des ressources et des emplois

Hans De Dyn      Tél. +32 2 221 30 38

e-mail: [hans.dedyn@nbb.be](mailto:hans.dedyn@nbb.be)

Comptes des secteurs

Odile Biernaux      Tél. +32 2 221 30 44

e-mail: [odile.biernaux@nbb.be](mailto:odile.biernaux@nbb.be)

Comptes des administrations publiques

Claude Modart      Tél. +32 2 221 30 26

e-mail: [claudemodart@nbb.be](mailto:claudemodart@nbb.be)

Comptes régionaux et marché du travail (y compris les salaires)

Monica Maesele      Tél. +32 2 221 30 28

e-mail: [monica.maesele@nbb.be](mailto:monica.maesele@nbb.be)

Stock de capital

Isabelle Brumagne      Tél. +32 2 221 28 77

e-mail: [isabelle.brumagne@nbb.be](mailto:isabelle.brumagne@nbb.be)

Comptes satellite des ISBL

Odile Biernaux      Tél. +32 2 221 30 44

e-mail: [odile.biernaux@nbb.be](mailto:odile.biernaux@nbb.be)

Diffusion des séries

Kristof Segers      Tél. +32 2 221 38 70

e-mail : [kristof.segers@nbb.be](mailto:kristof.segers@nbb.be)

Supervision et coordination

Catherine Rigo      Tél. +32 2 221 44 08

e-mail : [catherine.rigo@nbb.be](mailto:catherine.rigo@nbb.be)



## Remarques générales

Les totaux indiqués dans les tableaux peuvent différer de la somme des rubriques en raison des arrondis.

Le site internet de la Banque nationale de Belgique présente le [calendrier de publication](#) des principales statistiques économiques établies par la Banque et l'ICN.

En application du SDDS (IMF's Special Data Dissemination Standard), ce calendrier reprend également toutes les statistiques du SDDS. Les dates de publication sont celles qui ont été communiquées par les institutions qui établissent la statistique; certaines d'entre elles publient par leurs propres canaux des calendriers de publication de leurs statistiques plus détaillés que ceux mentionnés sur le site internet de la Banque.



## Signes conventionnels

e	estimation
p	provisoire
-	la donnée n'existe pas ou n'a pas de sens
n.	non disponible
p.m.	pour mémoire
0 ou 0,0	néant ou inférieur à la moitié de la dernière unité retenue





## Liste des abréviations

ASBL	Association sans but lucratif
BNB	Banque nationale de Belgique
Cjo	corrigé de l'influence du nombre de jours ouvrables et des autres effets de calendrier <sup>1</sup> .
ICN	Institut des comptes nationaux
ISBL	Institutions sans but lucratif
NACE-Bel	Nomenclature statistique des activités économiques dans les communautés européennes - Version belge
PIB	Produit intérieur brut
PNB	Produit national brut
SEC	Système européen des comptes nationaux et régionaux
SNA	System of National Accounts
SIFIM	Services d'intermédiation financière indirectement mesurés

<sup>1</sup> Les autres effets de calendrier sont par exemple ceux générés par les différences de composition des semaines, entre le nombre de jours de week-end et le nombre de jours de semaine



#### Commandes

Sur le site internet de la Banque nationale de Belgique, via la rubrique "[e-service](#)", vous pouvez souscrire gratuitement un abonnement par e-mail à cette publication. Elle vous sera envoyée par e-mail à la date de publication.

Via la rubrique "[Print-on-demand](#)", il y a la possibilité de commander une version papier de cette publication contre paiement.

#### Pour plus d'informations

Les personnes qui désirent plus d'informations sur le contenu, la méthodologie, les méthodes de calcul et les sources peuvent se mettre en rapport avec le service Comptes nationaux et régionaux de la Banque nationale de Belgique.

Tél. +32 2 221 30 28 - Fax +32 2 221 32 30  
[nationalaccounts@nbb.be](mailto:nationalaccounts@nbb.be)

Editeur responsable

**Rudi Acx**

Chef du département Statistique générale

Banque nationale de Belgique

Société anonyme

RPM Bruxelles - Numéro d'entreprise: 0203.201.340

Siège social: boulevard de Berlaimont 14 - BE-1000 Bruxelles

[www.nbb.be](http://www.nbb.be)

© Illustrations: Banque nationale de Belgique

Mise en pages: BNB Statistique générale

Couverture: BNB AG - Prepress & Image

Publié en janvier 2018