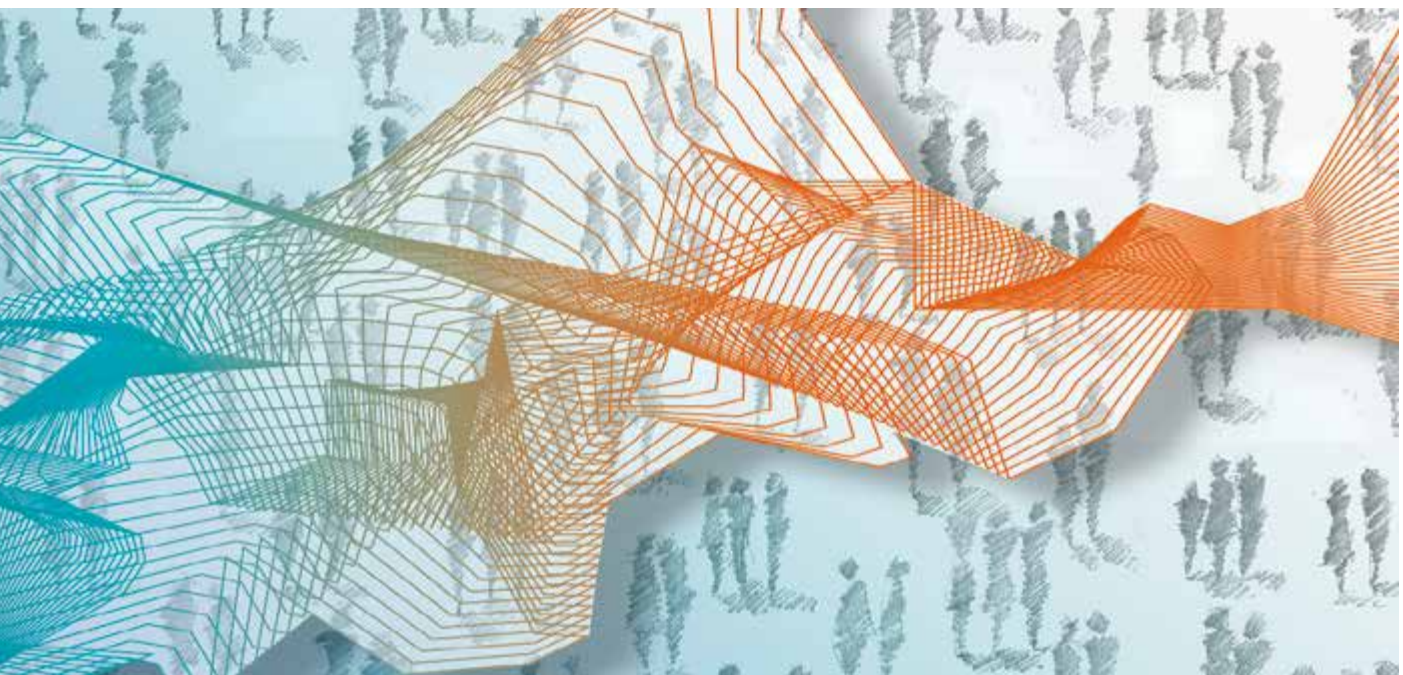




Institut des comptes nationaux



Comptes nationaux

Comptes trimestriels 2017-II

Contenu de la publication

Les comptes nationaux trimestriels de la Belgique sont élaborés d'après les définitions du Système européen des comptes (SEC 2010).

Les comptes trimestriels sont diffusés en trois étapes. Une première estimation «flash» de la croissance économique est réalisée 30 jours après la fin du trimestre. Ce chiffre est réestimé 60 jours après la fin du trimestre et diffusé sur le site web de la Banque Nationale de Belgique accompagné de statistiques détaillées sur la composition du produit intérieur brut (valeur ajoutée, dépenses, revenus) et sur le marché du travail. Enfin, 120 jours après la fin du trimestre, l'estimation définitive et complète des principaux agrégats de l'économie est publiée.

Cette publication présente les principaux agrégats de l'économie nationale pour le deuxième trimestre de l'année 2017, ainsi qu'une estimation «flash» du produit intérieur brut du troisième trimestre de 2017. Elle se compose de deux parties: la première donne une brève synthèse des résultats; la seconde présente le détail des résultats corrigés des variations saisonnières et des effets de calendrier (ventilation du produit intérieur brut selon les optiques valeur ajoutée, dépenses et revenus, statistiques du marché du travail).

Les comptes du deuxième trimestre de l'année 2017 et l'estimation "flash" de la croissance économique du troisième trimestre de 2017 ont été établis sur la base des données disponibles au 20 octobre 2017.

© Institut des comptes nationaux,
Banque nationale de Belgique, Bruxelles

Tous droits réservés.

La reproduction de cette publication, en tout ou en partie, à des fins éducatives et non commerciale est autorisée avec mention de la source.

ISSN 1783-7294 (print)
ISSN 1783-7308 (online)

Table des matières

Synthèse	5
Tableaux	
1. Origine du produit intérieur: valeur ajoutée brute par branche d'activité	11
1.1 Estimations à prix courants	11
1.2 Estimations en euros chaînés (année de référence 2015)	11
1.3 Contribution à la variation en volume du PIB par rapport à la période correspondante de l'année précédente	12
2. Affectation du produit intérieur: principales catégories de dépenses	13
2.1 Estimations à prix courants	13
2.2 Estimations en euros chaînés (année de référence 2015)	13
2.3 Contribution à la variation en volume du PIB par rapport à la période correspondante de l'année précédente	14
3. Répartition du produit intérieur: principales catégories de revenus, estimation à prix courants	14
4. Statistiques du marché du travail	15
4.1 Répartition de la rémunération des salariés par branche d'activité	15
4.2 Emploi national: nombre d'indépendants et de salariés	15
4.3 Emploi intérieur: répartition de l'emploi par branche d'activité	15
4.4 Volume de travail par branche d'activité: salariés	16
Publications de l'ICN et personnes de contact	17
Remarques générales	21
Signes conventionnels	23
Liste des abréviations	25

Synthèse

L'activité économique progresse de 0,5 % au deuxième trimestre de 2017

Au deuxième trimestre de 2017, le PIB en volume corrigé des variations saisonnières et des effets de calendrier a augmenté de 0,5 % par rapport au trimestre précédent. En base annuelle, ceci représente une croissance de 1,5 %.

La valeur ajoutée s'est renforcée dans les services (+0,8 %), tandis qu'elle s'est stabilisée dans l'industrie après quelques trimestres consécutifs de recul. Dans la construction, qui présente un profil plus volatil, elle s'est réduite de 1,1 % (après une forte augmentation au premier trimestre de 2017).

La croissance a été soutenue par les dépenses intérieures (hors stocks), qui ont grimpé de 0,5 %: les entreprises et les administrations publiques ont amplifié leur formation de capital fixe de respectivement 1,4 et 2,0 %. Les dépenses de consommation des ménages ont augmenté de 0,4 % et les administrations publiques ont relevé leurs dépenses de consommation de 0,3 %. En revanche, les investissements des ménages en logements se sont repliés de 1,3 %.

Les exportations de biens et de services ont progressé de 0,7 %; les importations ont enregistré une hausse légèrement plus marquée (+0,8 %), de sorte que les exportations nettes ont apporté une contribution négative à la croissance (-0,1 point de pourcentage).

Au deuxième trimestre de 2017, l'emploi intérieur s'est redressé de 0,5 % par rapport au trimestre précédent. Cette croissance est essentiellement liée à la progression de l'emploi au sein des services, et plus particulièrement la branche des services aux entreprises. Le volume de travail des salariés s'est lui aussi renforcé, de 0,4 %.

et elle a progressé de 0,3 % au troisième trimestre de 2017.

Selon l'estimation "flash" du produit intérieur brut (PIB) en volume, l'activité économique au troisième trimestre de 2017 a progressé de 0,3 % par rapport au trimestre précédent. En base annuelle, le PIB croît de 1,7 %.

TABEAU 1 ÉVOLUTION DU PIB TRIMESTRIEL

(en euros chaînés (année de référence 2015), pourcentages de variation, données corrigées des variations saisonnières et des effets de calendrier)

	2015	2016	2015	2016				2017		
			IV	I	II	III	IV	I	II	III
Par rapport à la période correspondante de l'année précédente ¹	1,4	1,5	1,4	1,3	1,6	1,6	1,4	1,8	1,5	1,7
Par rapport à la période précédente ¹	1,4	1,5	0,5	0,3	0,7	0,1	0,3	0,7	0,5	0,3

Source: ICN.

¹ Les chiffres du troisième trimestre 2017 sont le résultat de l'estimation "flash" du PIB

TABEAU 2 ÉVOLUTION DES AGRÉGATS TRIMESTRIELS

(en euros chaînés (année de référence 2015), pourcentages de variation par rapport à la période précédente, données corrigées des variations saisonnières et des effets de calendrier)

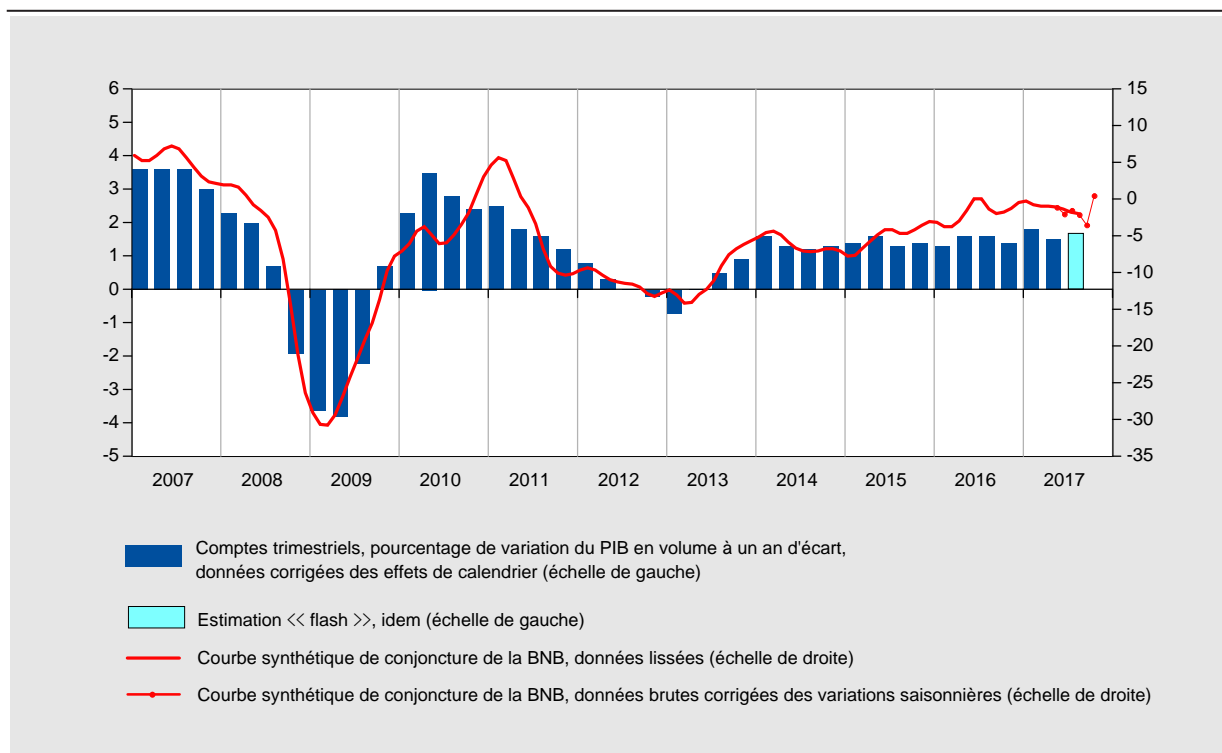
	2015	2016	2015	2016				2017		
			IV	I	II	III	IV	I	II	III
Produit intérieur brut ¹	1,4	1,5	0,5	0,3	0,7	0,1	0,3	0,7	0,5	0,3
Valeur ajoutée de l'industrie	3,3	0,8	0,5	0,0	0,3	-0,3	-0,1	-0,2	0,0	
Valeur ajoutée de la construction	2,1	0,3	-0,7	1,0	0,1	-0,8	-1,0	2,4	-1,1	
Valeur ajoutée des services	1,0	1,5	0,5	0,1	0,9	0,3	0,4	0,7	0,8	
Dépenses de consommation privée	0,9	1,7	0,4	0,6	0,7	0,3	0,0	0,3	0,4	
Dépenses de consommation publique	0,5	0,5	0,3	0,3	-0,3	0,3	0,8	-0,2	0,3	
Formation brute de capital fixe des entreprises	3,5	4,9	1,0	2,4	0,6	11,6	-8,2	0,1	1,4	
Formation brute de capital fixe en logements	1,0	2,6	2,7	-0,2	2,0	-0,1	-0,4	0,5	-1,3	
Formation brute de capital fixe des administrations publiques	1,0	-3,1	-3,3	-0,1	-1,6	-0,5	2,8	0,2	2,0	
Formation brute de capital fixe totale	2,7	3,6	0,9	1,5	0,7	7,8	-5,6	0,2	0,9	
Variation des stocks ²	0,2	0,0	0,1	-0,2	0,5	-0,1	0,2	0,2	0,0	
Exportations de biens et de services	3,3	7,5	3,6	-0,8	5,8	0,9	2,9	-0,1	0,7	
Importations de biens et de services	3,3	8,4	3,7	-0,6	6,1	3,1	1,4	-0,4	0,8	
Exportations nettes de biens et de services ²	0,0	0,0	-0,1	-0,2	-0,2	-1,8	1,3	0,3	-0,1	
Emploi (nombre de travailleurs)	0,9	1,3	0,3	0,2	0,4	0,5	0,3	0,4	0,5	
Volume de travail des salariés (heures)	0,6	1,2	0,4	0,4	0,3	0,2	0,6	0,3	0,4	

Source: ICN.

¹ Les chiffres du troisième trimestre 2017 sont le résultat de l'estimation "flash" du PIB

² Contribution à la variation du PIB.

GRAPHIQUE 3 PIB ET ÉVOLUTION CONJONCTURELLE



Source : ICN.

Tableaux

1. ORIGINE DU PRODUIT INTÉRIEUR: VALEUR AJOUTÉE BRUTE PAR BRANCHE D'ACTIVITÉ

1.1 ESTIMATIONS À PRIX COURANTS

(millions d'euros, données corrigées des variations saisonnières et des effets de calendrier)

	2015	2016	2015		2016				2017	
			III	IV	I	II	III	IV	I	II
Agriculture, sylviculture et pêche	2.804	2.610	740	646	656	631	680	643	716	669
Industrie manufacturière, industries extractives et autres	61.829	63.551	15.593	15.652	15.680	15.831	15.931	16.110	16.287	16.373
Construction	19.643	20.102	4.939	4.914	5.010	5.038	5.040	5.016	5.161	5.144
Services										
Commerce de gros et de détail, transports, hôtels et restaurants	72.659	73.711	18.246	18.376	18.337	18.403	18.435	18.536	18.847	19.059
Information et communication	15.227	15.649	3.823	3.916	3.882	3.949	3.920	3.897	3.988	3.989
Activités financières et d'assurance	21.974	23.500	5.453	5.571	5.645	5.969	5.980	5.905	5.798	6.001
Activités immobilières	31.748	32.277	7.981	7.950	8.051	8.099	8.034	8.093	8.129	8.151
Activités spécialisées, scientifiques et techniques et activités de services administratifs et de soutien	51.444	53.542	12.898	13.088	13.109	13.397	13.444	13.593	13.954	14.275
Administration publique, défense et enseignement	54.407	55.984	13.533	13.672	13.793	13.920	14.076	14.195	14.222	14.319
Santé humaine et action sociale	27.481	28.298	6.851	6.875	6.970	7.045	7.127	7.156	7.231	7.313
Autres activités de services	8.257	8.411	2.069	2.087	2.084	2.098	2.123	2.106	2.166	2.167
Impôts moins subventions sur les produits	42.964	45.413	10.853	11.132	10.409	11.603	11.588	11.812	11.841	12.001
Produit intérieur brut aux prix du marché	410.435	423.048	102.980	103.878	103.627	105.982	106.378	107.062	108.340	109.462

1.2 ESTIMATIONS EN EUROS CHAÎNÉS (ANNÉE DE RÉFÉRENCE 2015)

(millions d'euros, données corrigées des variations saisonnières et des effets de calendrier)

	2015	2016	2015		2016				2017	
			III	IV	I	II	III	IV	I	II
Agriculture, sylviculture et pêche	2.804	2.549	724	656	693	665	616	574	651	574
Industrie manufacturière, industries extractives et autres	61.829	62.336	15.497	15.574	15.579	15.622	15.574	15.560	15.528	15.527
Construction	19.643	19.709	4.945	4.908	4.957	4.961	4.919	4.871	4.990	4.936
Services										
Commerce de gros et de détail, transports, hôtels et restaurants	72.658	71.949	18.197	18.255	18.067	17.950	17.935	17.997	18.231	18.339
Information et communication	15.227	15.676	3.819	3.920	3.883	3.947	3.927	3.919	4.008	4.016
Activités financières et d'assurance	21.974	23.259	5.438	5.537	5.600	5.911	5.915	5.833	5.697	5.848
Activités immobilières	31.748	31.941	7.959	7.902	7.983	8.016	7.944	7.997	8.020	8.020
Activités spécialisées, scientifiques et techniques et activités de services administratifs et de soutien	51.444	52.109	12.888	12.952	12.863	13.035	13.042	13.169	13.481	13.714
Administration publique, défense et enseignement	54.407	55.958	13.516	13.640	13.796	13.886	14.072	14.204	14.096	14.133
Santé humaine et action sociale	27.481	28.224	6.853	6.860	6.967	7.023	7.104	7.130	7.160	7.201
Autres activités de services	8.257	8.221	2.062	2.054	2.044	2.050	2.070	2.058	2.119	2.110
Impôts moins subventions sur les produits	42.964	44.522	10.737	10.868	10.980	11.114	11.175	11.254	11.298	11.354
Produit intérieur brut aux prix du marché	410.435	416.452	102.635	103.126	103.413	104.179	104.294	104.566	105.284	105.777

1.3 CONTRIBUTION À LA VARIATION EN VOLUME DU PIB PAR RAPPORT À LA PÉRIODE CORRESPONDANTE DE L'ANNÉE PRÉCÉDENTE

(points de pourcentage, données corrigées des effets de calendrier)

	2015	2016	2015		2016				2017	
			III	IV	I	II	III	IV	I	II
Agriculture, sylviculture et pêche	0,1	-0,1	0,1	0,0	0,0	0,0	-0,1	-0,1	0,0	-0,1
Industrie manufacturière, industries extractives et autres	0,5	0,1	0,5	0,5	0,2	0,2	0,1	0,0	0,0	-0,1
Construction	0,1	0,0	0,2	0,1	0,1	0,0	0,0	0,0	0,0	0,0
Services	0,7	1,0	0,5	0,8	0,7	0,9	1,2	1,1	1,6	1,5
Commerce de gros et de détail, transports, hôtels et restaurants	0,3	-0,2	0,3	0,4	0,0	-0,2	-0,3	-0,3	0,2	0,4
Information et communication	0,2	0,1	0,1	0,2	0,2	0,2	0,1	0,0	0,1	0,1
Activités financières et d'assurance	-0,1	0,3	0,0	0,0	0,1	0,4	0,5	0,3	0,1	-0,1
Activités immobilières	0,0	0,0	0,0	-0,2	0,0	0,1	0,0	0,1	0,0	0,0
Activités spécialisées, scientifiques et techniques et activités de services administratifs et de soutien	0,4	0,2	0,3	0,4	0,1	0,2	0,1	0,2	0,6	0,7
Administration publique, défense et enseignement	0,0	0,4	-0,1	0,0	0,2	0,2	0,5	0,5	0,3	0,2
Santé humaine et action sociale	0,0	0,2	-0,1	0,0	0,1	0,1	0,2	0,3	0,2	0,2
Autres activités de services	0,0	0,0	0,0	-0,1	0,0	0,0	0,0	0,0	0,1	0,1
Impôts moins subventions sur les produits	0,0	0,4	0,0	0,1	0,3	0,4	0,4	0,4	0,3	0,2
Produit intérieur brut aux prix du marché	1,4	1,5	1,3	1,4	1,3	1,6	1,6	1,4	1,8	1,5

2. AFFECTATION DU PRODUIT INTÉRIEUR: PRINCIPALES CATÉGORIES DE DÉPENSES

2.1 ESTIMATIONS À PRIX COURANTS

(millions d'euros, données corrigées des variations saisonnières et des effets de calendrier)

	2015	2016	2015		2016				2017	
			III	IV	I	II	III	IV	I	II
Dépenses de consommation finale privée ¹	209.888	216.574	52.565	52.962	53.417	54.204	54.434	54.520	55.223	55.616
Dépenses de consommation finale des administrations publiques	98.210	99.714	24.490	24.670	24.800	24.781	24.931	25.201	25.349	25.578
Formation intérieure brute de capital										
Formation brute de capital fixe	95.186	99.153	23.384	23.564	23.916	24.169	26.199	24.869	25.096	25.412
Formation brute de capital fixe des entreprises, indépendants et ISBL	64.366	67.971	15.723	15.854	16.210	16.381	18.389	16.991	17.128	17.438
Formation brute de capital fixe en logements	21.193	21.793	5.231	5.361	5.359	5.471	5.487	5.476	5.535	5.488
Formation brute de capital fixe des administrations publiques	9.627	9.390	2.430	2.349	2.346	2.318	2.324	2.402	2.433	2.486
Variation des stocks + Acquisitions moins cessions de valeurs	1.574	1.982	728	169	-555	750	611	1.176	1.625	1.503
Variations des stocks	1.550	1.995	722	166	-553	754	615	1.179	1.624	1.499
Acquisitions moins cessions de valeurs	24	-13	6	3	-2	-4	-5	-3	1	4
Exportations nettes de biens et de services (exportations - importations)	5.577	5.625	1.814	2.513	2.048	2.078	203	1.296	1.047	1.353
Exportations totales	331.492	350.559	81.979	84.111	82.841	87.485	88.626	91.607	92.840	92.892
Importations totales	325.914	344.934	80.165	81.598	80.793	85.407	88.423	90.311	91.793	91.538
Produit intérieur brut aux prix du marché	410.435	423.048	102.980	103.878	103.627	105.982	106.378	107.062	108.340	109.462

¹ Dépenses de consommation finale des ménages et des institutions sans but lucratif (ISBL).

2.2 ESTIMATIONS EN EUROS CHAÎNÉS (ANNÉE DE RÉFÉRENCE 2015)

(millions d'euros, données corrigées des variations saisonnières et des effets de calendrier)

	2015	2016	2015		2016				2017	
			III	IV	I	II	III	IV	I	II
Dépenses de consommation finale privée ¹	209.888	213.365	52.498	52.710	53.000	53.348	53.509	53.508	53.694	53.920
Dépenses de consommation finale des administrations publiques	98.210	98.725	24.497	24.579	24.645	24.577	24.658	24.845	24.799	24.885
Formation intérieure brute de capital										
Formation brute de capital fixe	95.186	98.615	23.374	23.588	23.951	24.121	25.999	24.544	24.593	24.807
Formation brute de capital fixe des entreprises, indépendants et ISBL	64.366	67.549	15.711	15.865	16.241	16.339	18.232	16.737	16.754	16.989
Formation brute de capital fixe en logements	21.193	21.734	5.231	5.370	5.359	5.469	5.465	5.441	5.468	5.399
Formation brute de capital fixe des administrations publiques	9.627	9.332	2.433	2.354	2.351	2.313	2.302	2.366	2.370	2.418
Variation des stocks + Acquisitions moins cessions de valeurs	n.	n.	-	-	-	-	-	-	-	-
Variations des stocks	n.	n.	-	-	-	-	-	-	-	-
Acquisitions moins cessions de valeurs	n.	n.	-	-	-	-	-	-	-	-
Exportations nettes de biens et de services (exportations - importations)	n.	n.	-	-	-	-	-	-	-	-
Exportations totales	331.492	356.411	82.183	85.102	84.395	89.276	90.085	92.654	92.523	93.200
Importations totales	325.914	353.174	80.339	83.335	82.836	87.912	90.599	91.828	91.422	92.163
Produit intérieur brut aux prix du marché	410.435	416.452	102.635	103.126	103.413	104.179	104.294	104.566	105.284	105.777

¹ Dépenses de consommation finale des ménages et des institutions sans but lucratif (ISBL).

2.3 CONTRIBUTION À LA VARIATION EN VOLUME DU PIB PAR RAPPORT À LA PÉRIODE CORRESPONDANTE DE L'ANNÉE PRÉCÉDENTE

(points de pourcentage, données corrigées des effets de calendrier)

	2015	2016	2015		2016				2017	
			III	IV	I	II	III	IV	I	II
Dépenses de consommation finale privée ¹	0,5	0,8	0,5	0,4	0,7	0,9	1,0	0,8	0,7	0,5
Dépenses de consommation finale des administrations publiques	0,1	0,1	0,0	0,0	0,1	0,0	0,2	0,3	0,1	0,3
Formation intérieure brute de capital	0,8	1,1	-1,1	0,8	-1,5	1,6	2,8	1,3	1,4	1,0
Formation brute de capital fixe	0,6	0,8	-1,0	0,4	-1,5	1,3	2,6	0,9	0,6	0,7
Formation brute de capital fixe des entreprises, indépendants et ISBL	0,5	0,8	-1,0	0,4	-1,4	1,2	2,5	0,8	0,5	0,6
Formation brute de capital fixe en logements	0,1	0,1	-0,1	0,0	0,0	0,2	0,2	0,1	0,1	-0,1
Formation brute de capital fixe des administrations publiques	0,0	-0,1	0,0	-0,1	-0,1	-0,1	-0,1	0,0	0,0	0,1
Variation des stocks	0,2	0,2	0,0	0,4	0,0	0,3	0,2	0,3	0,8	0,3
Exportations nettes de biens et de services	0,0	-0,6	1,9	0,2	2,0	-1,0	-2,3	-0,9	-0,4	-0,3
Exportations totales	2,7	6,1	1,2	3,7	3,1	6,2	7,7	7,2	7,7	3,6
Importations totales	2,7	6,6	-0,6	3,4	1,1	7,2	10,1	8,2	8,2	3,9
Produit intérieur brut aux prix du marché	1,4	1,5	1,3	1,4	1,3	1,6	1,6	1,4	1,8	1,5

¹ Dépenses de consommation finale des ménages et des institutions sans but lucratif (ISBL).

3. RÉPARTITION DU PRODUIT INTÉRIEUR: PRINCIPALES CATÉGORIES DE REVENUS, ESTIMATION À PRIX COURANTS

(millions d'euros, données corrigées des variations saisonnières et des effets de calendrier)

	2015	2016	2015		2016				2017	
			III	IV	I	II	III	IV	I	II
Rémunération des salariés	206.520	209.186	51.514	51.887	52.129	52.039	52.382	52.637	53.059	53.842
Salaires et traitements bruts	149.082	152.866	37.213	37.406	37.818	38.054	38.350	38.643	38.869	39.336
Cotisations sociales	57.438	56.321	14.301	14.481	14.311	13.985	14.032	13.993	14.190	14.506
Excédent brut d'exploitation et revenu mixte brut	164.234	171.218	41.416	41.652	41.788	43.018	43.070	43.342	44.209	44.408
Impôts nets à la production et à l'importation	39.681	42.644	10.050	10.340	9.710	10.925	10.926	11.083	11.072	11.212
Revenu intérieur brut aux prix du marché	410.435	423.048	102.980	103.878	103.627	105.982	106.378	107.062	108.340	109.462

4. STATISTIQUES DU MARCHÉ DU TRAVAIL

4.1 RÉPARTITION DE LA RÉMUNÉRATION DES SALARIÉS PAR BRANCHE D'ACTIVITÉ

(concept intérieur, millions d'euros, données corrigées des variations saisonnières et des effets de calendrier)

	2015	2016	2015		2016				2017	
			III	IV	I	II	III	IV	I	II
Agriculture, sylviculture et pêche	560	572	141	143	143	142	143	144	149	151
Industrie manufacturière, industries extractives et autres	34.657	34.688	8.658	8.656	8.727	8.641	8.653	8.667	8.763	8.965
Construction	10.100	10.096	2.513	2.520	2.560	2.495	2.526	2.515	2.557	2.586
Services	161.203	163.831	40.202	40.568	40.700	40.761	41.060	41.310	41.590	42.140
Commerce de gros et de détail, transports, hôtels et restaurants	42.565	42.525	10.643	10.693	10.669	10.550	10.641	10.665	10.690	10.773
Information et communication	7.932	7.968	1.989	2.002	1.989	1.986	1.988	2.005	2.029	2.059
Activités financières et d'assurance	9.900	9.728	2.470	2.454	2.431	2.417	2.457	2.423	2.451	2.450
Activités immobilières	979	1.010	247	247	251	250	253	256	260	264
Activités spécialisées, scientifiques et techniques et activités de services administratifs et de soutien	24.336	24.968	6.093	6.163	6.216	6.182	6.251	6.319	6.465	6.609
Administration publique, défense et enseignement	48.499	49.869	12.012	12.220	12.269	12.490	12.500	12.610	12.611	12.803
Santé humaine et action sociale	21.821	22.539	5.454	5.492	5.570	5.585	5.663	5.721	5.760	5.846
Autres activités de services	5.172	5.224	1.295	1.298	1.304	1.301	1.309	1.311	1.324	1.336
Rémunération totale des salariés	206.520	209.186	51.514	51.887	52.129	52.039	52.382	52.637	53.059	53.842

4.2 EMPLOI NATIONAL: NOMBRE D'INDÉPENDANTS ET DE SALARIÉS

(milliers de personnes, données corrigées des variations saisonnières et des effets de calendrier)

	2015	2016	2015		2016				2017	
			III	IV	I	II	III	IV	I	II
Indépendants	765,1	778,3	766,7	770,2	773,4	776,6	779,9	783,2	785,5	788,0
Salariés	3.912,7	3.957,2	3.917,4	3.925,8	3.933,7	3.950,2	3.968,1	3.976,7	3.990,9	4.011,8
Emploi total	4.677,7	4.735,4	4.684,1	4.696,0	4.707,1	4.726,7	4.747,9	4.759,9	4.776,4	4.799,8

4.3 EMPLOI INTÉRIEUR: RÉPARTITION DE L'EMPLOI PAR BRANCHE D'ACTIVITÉ

(milliers de personnes, données corrigées des variations saisonnières et des effets de calendrier)

	2015	2016	2015		2016				2017	
			III	IV	I	II	III	IV	I	II
Agriculture, sylviculture et pêche	60,1	59,8	60,3	60,3	59,7	59,6	59,7	60,0	60,7	61,0
Industrie manufacturière, industries extractives et autres	551,2	552,1	550,7	550,1	551,3	552,4	552,7	552,0	553,9	554,8
Construction	266,9	268,6	266,8	267,0	267,3	268,3	269,0	269,7	270,7	271,6
Services	3.722,2	3.777,7	3.729,2	3.741,3	3.751,5	3.769,1	3.789,2	3.800,8	3.813,7	3.834,9
Commerce de gros et de détail, transports, hôtels et restaurants	977,4	981,8	977,6	977,9	978,3	980,0	983,2	985,7	987,8	991,1
Information et communication	112,0	114,4	112,2	112,8	113,4	114,2	114,8	115,4	116,1	116,7
Activités financières et d'assurance	124,8	123,2	124,8	124,4	123,9	123,5	123,1	122,5	122,0	121,6
Activités immobilières	26,1	27,0	26,2	26,4	26,6	26,8	27,0	27,4	27,7	27,9
Activités spécialisées, scientifiques et techniques et activités de services administratifs et de soutien	879,5	908,3	883,9	891,6	895,6	904,2	915,5	917,9	923,6	935,0
Administration publique, défense et enseignement	816,2	819,4	816,4	816,0	816,7	819,1	819,8	822,2	821,9	823,0
Santé humaine et action sociale	591,0	605,2	592,4	596,1	600,0	603,6	606,9	610,4	614,2	617,7
Autres activités de services	195,1	198,3	195,7	196,2	197,0	197,8	199,1	199,4	200,4	201,7
Emploi intérieur total	4.600,4	4.658,1	4.606,9	4.618,7	4.629,8	4.649,4	4.670,5	4.682,5	4.699,1	4.722,4

4.4 VOLUME DE TRAVAIL PAR BRANCHE D'ACTIVITÉ: SALARIÉS

(milliers d'heures, données corrigées des variations saisonnières et des effets de calendrier)

	2015	2016	2015	2016				2017	
			IV	I	II	III	IV	I	II
Agriculture, sylviculture et pêche	34.279,1	35.155,0	8.778,3	8.697,9	8.743,1	8.787,9	8.926,1	9.172,0	9.208,0
Industrie manufacturière, industries extractives et autres	812.584,0	813.715,2	202.423,5	203.651,2	203.366,5	202.484,0	204.213,5	205.028,7	205.637,1
Construction	297.787,3	298.230,1	74.481,1	73.813,5	74.790,8	74.541,9	75.083,9	75.408,9	74.795,6
Services	4.312.002,6	4.376.992,4	1.083.313,7	1.088.061,5	1.091.568,3	1.095.768,0	1.101.594,5	1.103.830,3	1.109.768,9
Commerce de gros et de détail, transports, hôtels et restaurants	1.219.944,3	1.234.107,6	306.146,5	307.690,3	307.462,3	308.908,4	310.046,6	310.259,8	311.370,9
Information et communication	159.373,5	163.358,4	40.162,4	40.421,4	40.736,5	40.938,1	41.262,3	41.444,2	41.671,5
Activités financières et d'assurance	171.650,0	170.303,7	42.683,6	42.745,8	42.664,2	42.491,2	42.402,5	42.229,1	42.117,1
Activités immobilières	30.298,5	31.195,6	7.628,2	7.673,7	7.771,4	7.818,7	7.931,8	7.982,0	8.052,1
Activités spécialisées, scientifiques et techniques et activités de services administratifs et de soutien	752.825,3	784.463,5	191.203,1	192.617,7	195.061,9	197.260,9	199.523,0	201.430,4	204.202,0
Administration publique, défense et enseignement	1.147.619,8	1.146.426,3	286.689,9	286.653,3	286.597,0	286.506,8	286.669,1	286.750,3	286.829,4
Santé humaine et action sociale	637.892,8	652.317,6	160.475,3	161.763,9	162.681,6	163.163,7	164.708,3	164.731,1	166.216,3
Autres activités de services	192.398,3	194.819,6	48.324,7	48.495,3	48.593,5	48.680,1	49.050,8	49.003,4	49.309,5
Volume de travail total (nombre d'heures)	5.456.653,0	5.524.092,7	1.368.996,6	1.374.224,2	1.378.468,7	1.381.581,8	1.389.818,0	1.393.439,9	1.399.409,6

Publications de l'ICN - Personnes de contact

L'Institut des comptes nationaux publie, outre les principaux agrégats, d'autres chiffres tirés des comptes nationaux et régionaux. La grande majorité des données sont disponibles en format pdf via l'hyperlien:

<https://www.nbb.be/doc/DQ/F/planningPapPub.htm>

Les données chiffrées peuvent être obtenues via la banque de données interactive NBB.Stat. Vous trouverez ci-dessous une brève description de chaque publication.

1. Comptes nationaux détaillés

La publication des comptes nationaux détaillés paraît vers la mi-octobre. Elle consiste en tableaux détaillés sur la composition et la répartition du produit intérieur, le compte de production et d'exploitation, les principales catégories de dépenses, les comptes des secteurs, le stock de capital et le marché du travail.

2. Comptes trimestriels et première estimation des comptes annuels

Les comptes trimestriels présentent les premières estimations des principaux agrégats. Ils paraissent quatre fois par an, 120 jours après la fin du trimestre auquel ils se rapportent. Parallèlement aux résultats du quatrième trimestre paraît la première estimation des comptes annuels, qui est basée essentiellement sur les comptes trimestriels.

Les comptes trimestriels, cohérents avec les comptes nationaux annuels, présentent les principaux agrégats à la fois selon les optiques dépenses, revenus et production. L'emploi, le volume de travail des salariés et la rémunération des salariés par branche d'activité sont également estimés.

Pour répondre à la demande de mettre à la disposition aussi rapidement que possible des chiffres se rapportant au dernier trimestre écoulé, une première estimation flash de la croissance du PIB est déjà publiée après 30 jours. Elle n'est toutefois pas ventilée en fonction des différentes composantes du PIB. Une première estimation de cette ventilation et des autres agrégats de l'économie est diffusée 60 jours après la fin du trimestre.

3. Comptes des secteurs institutionnels

Les comptes annuels des secteurs institutionnels sont repris dans la publication des comptes nationaux détaillés (voir point 1). Ils sont donc diffusés vers la mi-octobre dans la base de données NBB.Stat de la Banque nationale de Belgique.

La séquence complète et détaillée des comptes non financiers des secteurs est publiée. Les secteurs institutionnels sont les suivants : les sociétés non financières, les sociétés financières (et sous-secteurs), les administrations publiques, les ménages, les ISBLSM, ainsi que le reste du monde.

Les comptes trimestriels des secteurs institutionnels sont diffusés quatre fois par an, environ 105 jours après la fin du trimestre auquel ils se rapportent. Ces comptes trimestriels sont cohérents avec leur équivalent annuel (voir ci-dessus) mais sont moins détaillés. L'accent y est mis sur les agrégats les plus pertinents, notamment au travers d'indicateurs clefs et de leurs composantes. Ces comptes reprennent également les comptes trimestriels des administrations publiques.

4. Comptes des administrations publiques

Les comptes trimestriels des administrations publiques sont repris dans la publication relative aux comptes des secteurs institutionnels (voir point 3).

Les comptes annuels des administrations publiques font l'objet de deux estimations par an, dont les résultats sont diffusés sur le site internet de la Banque nationale de Belgique.

Au début du mois d'avril suivant l'année de référence, une première estimation est diffusée sous la forme de tableaux de recettes et dépenses des administrations publiques.

La seconde estimation, à la mi-octobre, présente les comptes complets du secteur des administrations publiques ainsi que de ses sous-secteurs. Cette version présente les données nécessaires à l'étude des finances publiques et de leur interaction avec le reste de l'économie. Ces comptes sont intégrés dans la publication des comptes nationaux détaillés.

5. Tableaux ressources-emplois

A la fin de chaque année, les tableaux ressources-emplois sont publiés. Ils reflètent la structure des coûts de production, du revenu qui est généré dans le processus de production et des flux de biens et de services qui résultent soit de la production intérieure, soit des importations et des exportations.

6. Comptes régionaux: agrégats par branche d'activité et compte des ménages

A la fin de chaque année, les comptes régionaux sont publiés. Ils ventilent par région, province et arrondissement plusieurs variables des comptes nationaux, avec lesquelles ils sont totalement cohérents.

Outre la rémunération des salariés et la valeur ajoutée régionales, la publication présente des données régionalisées relatives au nombre de personnes occupées et à la formation brute de capital fixe. La publication contient également des chiffres régionaux relatifs au compte du

secteur des ménages. Il s'agit ici des principales variables du compte d'affectation des revenus primaires (rémunération des salariés et revenus de la propriété) et du compte de distribution secondaire du revenu (impôts, cotisations et prestations sociales et revenu disponible).

7. Personnes de contact

Estimation "flash" du PIB, agrégats trimestriels et annuels (première estimation)

Yannick Rombauts Tél. +32 2 221 26 93

e-mail: qna@nbb.be

Comptes trimestriels des secteurs

Administrations publiques

Claude Modart Tél. +32 2 221 30 26

e-mail: claud.modart@nbb.be

Autres secteurs et intégration globale

Béatrice Thiry Tél. +32 2 221 55 34

e-mail: beatrice.thiry@nbb.be

Comptes annuels détaillés et tableaux des ressources et des emplois

Hans De Dyn Tél. +32 2 221 30 38

e-mail: hans.dedyn@nbb.be

Comptes des secteurs

Odile Biernaux Tél. +32 2 221 30 44

e-mail: odile.biernaux@nbb.be

Comptes des administrations publiques

Claude Modart Tél. +32 2 221 30 26

e-mail: claud.modart@nbb.be

Comptes régionaux et marché du travail (y compris les salaires)

Monica Maesele Tél. +32 2 221 30 28

e-mail: monica.maesele@nbb.be

Stock de capital

Isabelle Brumagne Tél. +32 2 221 28 77

e-mail: isabelle.brumagne@nbb.be

Comptes satellite des ISBL

Odile Biernaux Tél. +32 2 221 30 44

e-mail: odile.biernaux@nbb.be

Diffusion des séries

Kristof Segers Tél. +32 2 221 38 70

e-mail : kristof.segers@nbb.be

Supervision et coordination

Catherine Rigo Tél. +32 2 221 44 08

e-mail : catherine.rigo@nbb.be

Remarques générales

Les totaux indiqués dans les tableaux peuvent différer de la somme des rubriques en raison des arrondis.

Le site internet de la Banque nationale de Belgique présente le [calendrier de publication](#) des principales statistiques économiques établies par la Banque et l'ICN.

En application du SDDS (IMF's Special Data Dissemination Standard), ce calendrier reprend également toutes les statistiques du SDDS. Les dates de publication sont celles qui ont été communiquées par les institutions qui établissent la statistique; certaines d'entre elles publient par leurs propres canaux des calendriers de publication de leurs statistiques plus détaillés que ceux mentionnés sur le site internet de la Banque.

Signes conventionnels

e	estimation
p	provisoire
-	la donnée n'existe pas ou n'a pas de sens
n.	non disponible
n.d.a.	non dénommé ailleurs
p.m.	pour mémoire
0 ou 0,0	néant ou inférieur à la moitié de la dernière unité retenue

Liste des abréviations

ASBL	Association sans but lucratif
BNB	Banque nationale de Belgique
Cjo	corrige de l'influence du nombre de jours ouvrables et des autres effets de calendrier ¹ .
ICN	Institut des comptes nationaux
ISBL	Institutions sans but lucratif
NACE-Bel	Nomenclature statistique des activités économiques dans les communautés européennes - Version belge
PIB	Produit intérieur brut
PNB	Produit national brut
SEC	Système européen des comptes nationaux et régionaux
SNA	System of National Accounts
SIFIM	Services d'intermédiation financière indirectement mesurés

¹ Les autres effets de calendrier sont par exemple ceux générés par les différences de composition des semaines, entre le nombre de jours de week-end et le nombre de jours de semaine

Commandes

Sur le site internet de la Banque nationale de Belgique, via la rubrique "[e-service](#)", vous pouvez souscrire gratuitement un abonnement par e-mail à cette publication. Elle vous sera envoyée par e-mail à la date de publication.

Via la rubrique "[Print-on-demand](#)", il y a la possibilité de commander une version papier de cette publication contre paiement.

Pour plus d'informations

Les personnes qui désirent plus d'informations sur le contenu, la méthodologie, les méthodes de calcul et les sources peuvent se mettre en rapport avec le service Comptes nationaux et régionaux de la Banque nationale de Belgique.

Tél. +32 2 221 30 28 - Fax +32 2 221 32 30
nationalaccounts@nbb.be

Editeur responsable

Rudi Acx

Chef du département Statistique générale

Banque nationale de Belgique

Société anonyme

RPM Bruxelles - Numéro d'entreprise: 0203.201.340

Siège social: boulevard de Berlaimont 14 - BE-1000 Bruxelles

www.nbb.be

© Illustrations: Banque nationale de Belgique

Mise en pages: BNB Statistique générale

Couverture: BNB AG - Prepress & Image

Publié en octobre 2017