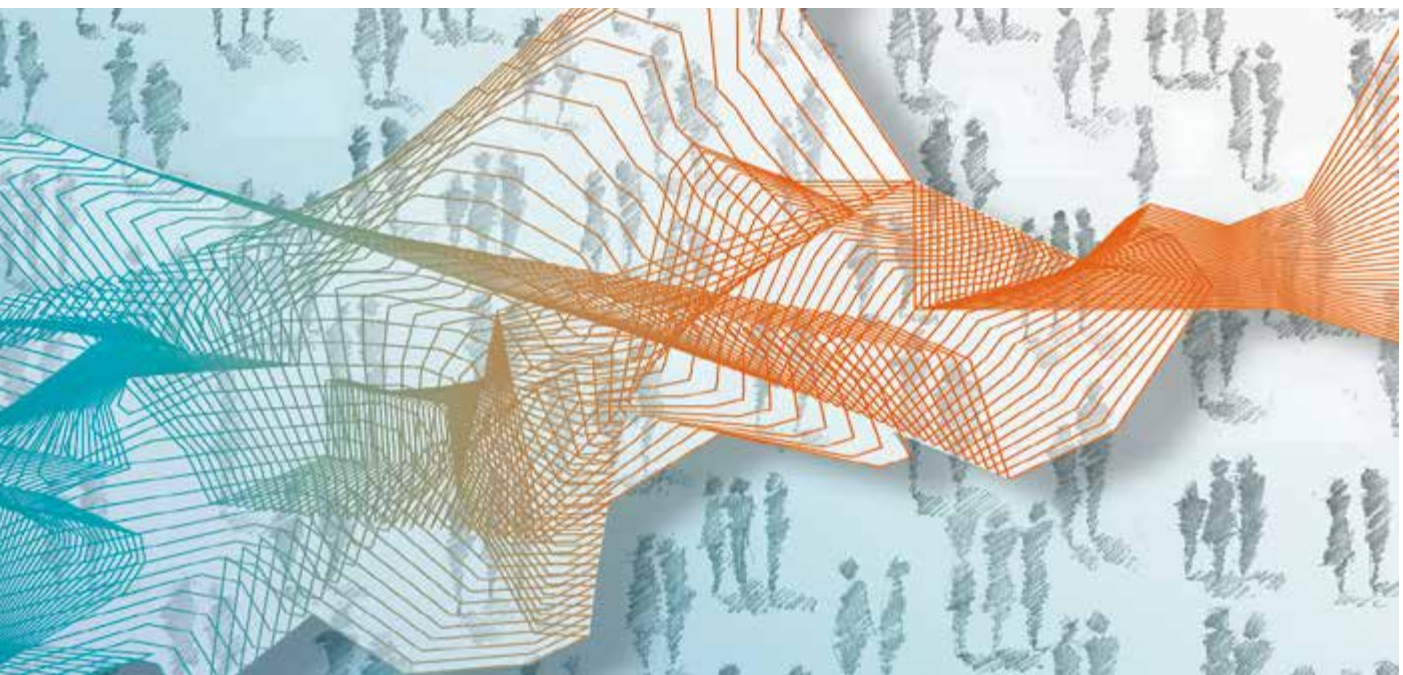




Institut des comptes nationaux



Comptes nationaux

Comptes trimestriels 2016-IV

Contenu de la publication

Les comptes nationaux trimestriels de la Belgique sont élaborés d'après les définitions du Système européen des comptes (SEC 2010).

Les comptes trimestriels sont diffusés en trois étapes. Une première estimation "flash" de la croissance économique est réalisée 30 jours après la fin du trimestre. Ce chiffre est réestimé 60 jours après la fin du trimestre et diffusé sur le site web de la Banque Nationale de Belgique accompagné de statistiques détaillées sur la composition du produit intérieur brut (valeur ajoutée, dépenses, revenus) et sur le marché du travail. Enfin, 120 jours après la fin du trimestre, l'estimation définitive et complète des principaux agrégats de l'économie est publiée.

Cette publication présente les principaux agrégats de l'économie nationale pour le quatrième trimestre de l'année 2016, ainsi qu'une estimation "flash" du produit intérieur brut du premier trimestre de 2017. Elle se compose de deux parties: la première donne une brève synthèse des résultats; la seconde présente le détail des résultats corrigés des variations saisonnières et des effets de calendrier (ventilation du produit intérieur brut selon les optiques valeur ajoutée, dépenses et revenus, statistiques du marché du travail).

Les comptes du quatrième trimestre de l'année 2016 et l'estimation "flash" de la croissance économique du premier trimestre 2017 ont été établis sur la base des données disponibles au 21 avril 2017.

La présente version des comptes, qui s'étendent jusqu'au quatrième trimestre de 2016, a été clôturée à la fin du mois d'avril 2017. Elle intègre les derniers chiffres des administrations publiques diffusés le 21 avril 2017. Dès lors, les comptes repris dans la présente édition peuvent différer des comptes annuels détaillés diffusés en septembre dernier.

© Institut des comptes nationaux,
Banque nationale de Belgique, Bruxelles

Tous droits réservés.

La reproduction de cette publication, en tout ou en partie, à des fins éducatives et non commerciale est autorisée avec mention de la source.

ISSN 1783-7294 (print)
ISSN 1783-7308 (online)

Table des matières

Synthèse	5
Tableaux	
1. Origine du produit intérieur: valeur ajoutée brute par branche d'activité	11
1.1 Estimations à prix courants	11
1.2 Estimations en euros chaînés (année de référence 2014)	11
1.3 Contribution à la variation en volume du PIB par rapport à la période correspondante de l'année précédente	12
2. Affectation du produit intérieur: principales catégories de dépenses	13
2.1 Estimations à prix courants	13
2.2 Estimations en euros chaînés (année de référence 2014)	13
2.3 Contribution à la variation en volume du PIB par rapport à la période correspondante de l'année précédente	14
3. Répartition du produit intérieur: principales catégories de revenus, estimation à prix courants	14
4. Statistiques du marché du travail	15
4.1 Répartition de la rémunération des salariés par branche d'activité	15
4.2 Emploi national: nombre d'indépendants et de salariés	15
4.3 Emploi intérieur: répartition de l'emploi par branche d'activité	15
4.4 Volume de travail par branche d'activité: salariés	16
Publications de l'ICN et personnes de contact	17
Remarques générales	21
Signes conventionnels	23
Liste des abréviations	25

Synthèse

L'activité économique a augmenté de 0,4 % au quatrième trimestre de 2016

Au quatrième trimestre de 2016, le PIB en volume, corrigé des variations saisonnières et des effets de calendrier, a gonflé de 0,4 % par rapport au trimestre précédent. Sur une base annuelle, cela représente une croissance de 1,1 %, contre 1,2 % au troisième trimestre.

Par rapport au trimestre précédent, la valeur ajoutée s'est accrue dans les services (+0,5 %), stabilisée dans l'industrie (0,0 %) et légèrement repliée dans la construction (-0,1 %).

Toutes les composantes de la demande intérieure ont progressé. Les ménages ont augmenté leurs dépenses de consommation (+0,2 %) et leurs investissements en logements (+0,5 %). Les dépenses des administrations publiques ont également gonflé, au niveau tant de la consommation (+0,4 %) que des investissements (+1,6 %). En outre, les entreprises ont nettement accru leur formation brute de capital fixe (+5,6 %), en raison entre autres de l'achat, par une entreprise pharmaceutique, de services de R&D à l'étranger.

La croissance exceptionnelle des investissements des entreprises a été compensée par la hausse des importations de biens et de services (+2,6 %). Les exportations de biens et de services ont elles aussi augmenté, bien que dans une moindre mesure (+1,4 %), de sorte que la contribution des exportations nettes à la croissance économique a été négative (-1,0 point de pourcentage).

L'emploi intérieur a augmenté de 0,1 % par rapport au trimestre précédent, principalement en raison de l'évolution positive de l'emploi salarié dans le secteur de la santé et de l'action sociale ainsi que dans l'emploi indépendant. Le volume de travail des salariés a affiché une progression de 0,8 % par rapport au trimestre précédent.

Et de 0,5 % au premier trimestre de 2017.

Selon l'estimation "flash" du produit intérieur brut (PIB) en volume et corrigé des variations saisonnières et des effets de calendrier, l'activité économique au premier trimestre de 2017 a affiché une croissance de 0,5 % par rapport au trimestre précédent. Comparé au premier trimestre de 2016, le PIB a progressé de 1,5 %.

TABEAU 1 ÉVOLUTION DU PIB TRIMESTRIEL

(en euros chaînés (année de référence 2014), pourcentages de variation, données corrigées des variations saisonnières et des effets de calendrier)

	2015	2016	2015			2016				2017
			II	III	IV	I	II	III	IV	I
Par rapport à la période correspondante de l'année précédente ¹	1,5	1,2	1,6	1,3	1,6	1,3	1,2	1,2	1,1	1,5
Par rapport à la période précédente ¹	1,5	1,2	0,6	0,1	0,5	0,1	0,5	0,1	0,4	0,5

Source: ICN.

¹ Les chiffres du premier trimestre 2017 sont le résultat de l'estimation "flash" du PIB

TABEAU 2 ÉVOLUTION DES AGRÉGATS TRIMESTRIELS

(en euros chaînés (année de référence 2014), pourcentages de variation par rapport à la période précédente, données corrigées des variations saisonnières et des effets de calendrier)

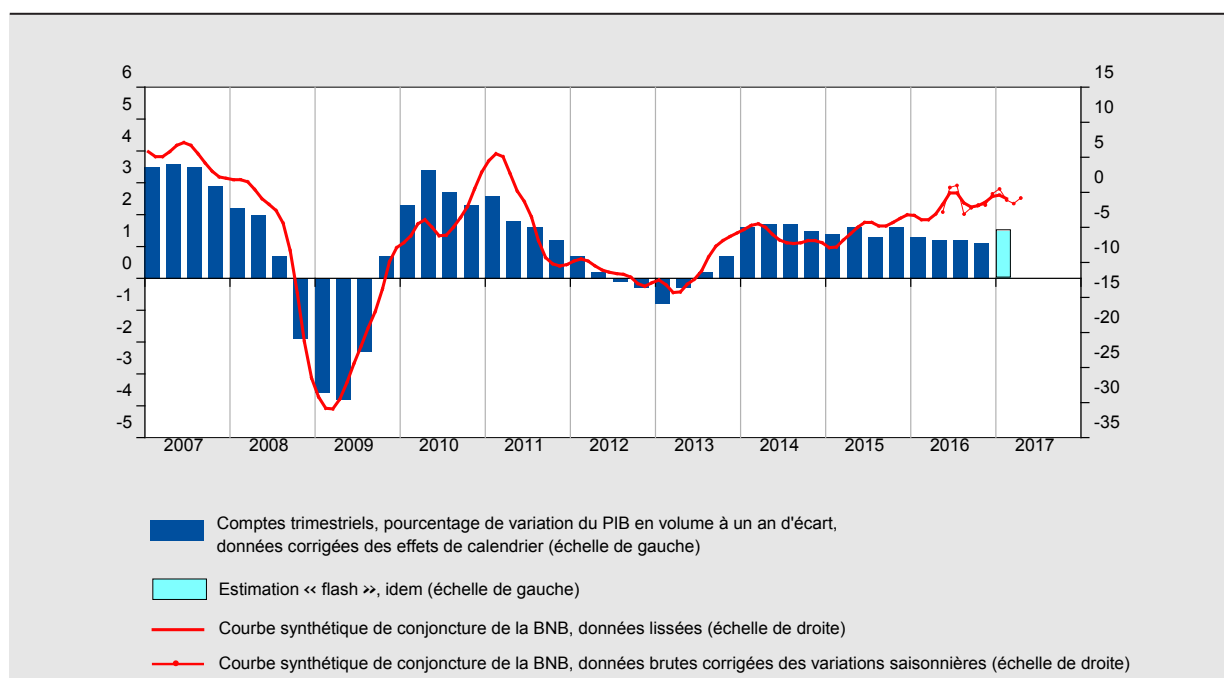
	2015	2016	2015			2016				2017
			II	III	IV	I	II	III	IV	I
Produit intérieur brut ¹	1,5	1,2	0,6	0,1	0,5	0,1	0,5	0,1	0,4	0,5
Valeur ajoutée de l'industrie	4,0	1,8	1,0	0,8	1,2	0,5	-0,3	0,0	0,0	
Valeur ajoutée de la construction	3,2	3,5	1,8	0,6	1,0	1,5	0,7	-0,1	-0,1	
Valeur ajoutée des services	0,8	0,8	0,4	-0,1	0,3	-0,1	0,6	0,1	0,5	
Dépenses de consommation privée	1,1	1,2	0,6	-0,3	0,1	0,4	0,6	0,4	0,2	
Dépenses de consommation publique	0,3	-0,1	-0,1	-0,3	0,0	0,2	-0,3	0,0	0,4	
Formation brute de capital fixe des entreprises	3,1	1,2	-13,9	2,7	1,8	1,3	1,1	-2,2	5,6	
Formation brute de capital fixe en logements	0,8	4,5	-2,1	-0,1	3,4	0,6	2,2	0,3	0,5	
Formation brute de capital fixe des administrations publiques	2,8	0,7	-1,0	2,8	-1,3	0,9	-0,6	-0,7	1,6	
Formation brute de capital fixe totale	2,5	1,9	-10,2	2,1	1,8	1,1	1,2	-1,5	4,0	
Variation des stocks ²	0,3	0,1	0,8	0,0	-0,1	-0,4	0,2	0,2	0,3	
Exportations de biens et de services	4,3	6,0	1,1	0,3	2,0	0,5	3,1	1,7	1,4	
Importations de biens et de services	4,3	6,0	-1,3	0,5	1,7	0,5	3,4	1,8	2,6	
Exportations nettes de biens et de services ²	0,0	0,1	2,0	-0,2	0,2	-0,1	-0,2	0,0	-1,0	
Emploi (nombre de travailleurs)	0,9	1,3	0,3	0,3	0,2	0,3	0,5	0,5	0,1	
Volume de travail des salariés (heures)	0,6	1,4	-0,1	0,0	0,6	0,5	0,2	0,2	0,8	

Source: ICN.

¹ Les chiffres du premier trimestre 2017 sont le résultat de l'estimation "flash" du PIB

² Contribution à la variation du PIB.

GRAPHIQUE 1 PIB ET ÉVOLUTION CONJONCTURELLE



Source : ICN.

Tableaux

1. ORIGINE DU PRODUIT INTÉRIEUR: VALEUR AJOUTÉE BRUTE PAR BRANCHE D'ACTIVITÉ

1.1 ESTIMATIONS À PRIX COURANTS

(millions d'euros, données corrigées des variations saisonnières et des effets de calendrier)

	2015	2016	2015				2016			
			I	II	III	IV	I	II	III	IV
Agriculture, sylviculture et pêche	2.745	2.775	671	663	722	688	681	649	713	733
Industrie manufacturière, industries extractives et autres	61.520	63.001	15.142	15.279	15.445	15.654	15.612	15.645	15.731	16.014
Construction	19.957	20.700	4.932	4.994	5.001	5.029	5.128	5.169	5.191	5.212
Services										
Commerce de gros et de détail, transports, hôtels et restaurants	72.034	73.173	17.824	18.005	18.038	18.166	18.152	18.242	18.330	18.450
Information et communication	15.183	15.697	3.707	3.775	3.813	3.888	3.899	3.957	3.931	3.910
Activités financières et d'assurance	23.094	23.196	5.753	5.823	5.742	5.777	5.683	5.830	5.842	5.840
Activités immobilières	31.226	31.851	7.723	7.795	7.845	7.862	7.945	7.994	7.932	7.980
Activités spécialisées, scientifiques et techniques et activités de services administratifs et de soutien	50.698	52.754	12.454	12.623	12.716	12.904	12.902	13.192	13.236	13.424
Administration publique, défense et enseignement	54.318	55.662	13.507	13.579	13.579	13.653	13.747	13.853	13.988	14.075
Santé humaine et action sociale	28.085	28.840	6.969	7.043	7.031	7.042	7.125	7.194	7.242	7.279
Autres activités de services	8.432	8.488	2.104	2.085	2.119	2.124	2.104	2.120	2.143	2.120
Impôts moins subventions sur les produits	42.955	45.473	10.660	10.340	10.844	11.111	10.452	11.604	11.601	11.816
Produit intérieur brut aux prix du marché	410.247	421.611	101.447	102.006	102.897	103.898	103.431	105.449	105.878	106.853

1.2 ESTIMATIONS EN EUROS CHAÎNÉS (ANNÉE DE RÉFÉRENCE 2014)

(millions d'euros, données corrigées des variations saisonnières et des effets de calendrier)

	2015	2016	2015				2016			
			I	II	III	IV	I	II	III	IV
Agriculture, sylviculture et pêche	2.912	2.922	699	721	737	754	767	740	708	707
Industrie manufacturière, industries extractives et autres	61.472	62.569	15.148	15.300	15.423	15.602	15.672	15.630	15.632	15.634
Construction	20.343	21.057	4.990	5.079	5.111	5.163	5.241	5.276	5.273	5.266
Services										
Commerce de gros et de détail, transports, hôtels et restaurants	71.142	71.365	17.748	17.765	17.769	17.860	17.794	17.810	17.835	17.926
Information et communication	15.086	15.670	3.695	3.754	3.785	3.853	3.875	3.941	3.929	3.924
Activités financières et d'assurance	22.834	22.647	5.687	5.758	5.679	5.710	5.589	5.703	5.690	5.665
Activités immobilières	30.707	31.047	7.632	7.676	7.701	7.698	7.759	7.798	7.726	7.765
Activités spécialisées, scientifiques et techniques et activités de services administratifs et de soutien	50.288	52.043	12.389	12.529	12.600	12.771	12.744	12.992	13.057	13.250
Administration publique, défense et enseignement	53.757	53.690	13.512	13.494	13.394	13.358	13.398	13.364	13.432	13.496
Santé humaine et action sociale	27.285	27.127	6.860	6.873	6.812	6.739	6.775	6.770	6.782	6.801
Autres activités de services	8.190	8.036	2.067	2.037	2.051	2.035	2.002	2.006	2.024	2.004
Impôts moins subventions sur les produits	42.699	43.429	10.619	10.656	10.683	10.740	10.766	10.856	10.878	10.929
Produit intérieur brut aux prix du marché	406.713	411.565	101.045	101.641	101.745	102.283	102.371	102.876	102.958	103.359

1.3 CONTRIBUTION À LA VARIATION EN VOLUME DU PIB PAR RAPPORT À LA PÉRIODE CORRESPONDANTE DE L'ANNÉE PRÉCÉDENTE

(points de pourcentage, données corrigées des effets de calendrier)

	2015	2016	2015				2016			
			I	II	III	IV	I	II	III	IV
Agriculture, sylviculture et pêche	0,1	0,0	0,1	0,1	0,1	0,1	0,1	0,0	0,0	0,0
Industrie manufacturière, industries extractives et autres	0,6	0,3	0,5	0,6	0,6	0,7	0,5	0,3	0,2	0,0
Construction	0,2	0,2	0,0	0,2	0,2	0,2	0,2	0,2	0,2	0,1
Services	0,5	0,6	0,7	0,7	0,4	0,5	0,3	0,5	0,7	0,8
Commerce de gros et de détail, transports, hôtels et restaurants	0,1	0,1	0,1	0,1	0,0	0,2	0,0	0,0	0,1	0,1
Information et communication	0,1	0,1	0,1	0,1	0,1	0,2	0,2	0,2	0,1	0,1
Activités financières et d'assurance	0,0	0,0	-0,1	0,0	0,0	0,0	-0,1	-0,1	0,0	0,0
Activités immobilières	0,1	0,1	0,1	0,1	0,1	0,0	0,1	0,1	0,0	0,1
Activités spécialisées, scientifiques et techniques et activités de services administratifs et de soutien	0,3	0,4	0,3	0,3	0,3	0,5	0,4	0,5	0,4	0,5
Administration publique, défense et enseignement	0,0	0,0	0,1	0,1	-0,1	-0,2	-0,1	-0,1	0,0	0,1
Santé humaine et action sociale	0,0	0,0	0,0	0,0	-0,1	-0,1	-0,1	-0,1	0,0	0,1
Autres activités de services	0,0	0,0	0,0	0,0	0,0	0,0	-0,1	0,0	0,0	0,0
Impôts moins subventions sur les produits	0,1	0,2	0,1	0,1	0,1	0,2	0,2	0,2	0,2	0,2
Produit intérieur brut aux prix du marché	1,5	1,2	1,4	1,6	1,3	1,6	1,3	1,2	1,2	1,1

2. AFFECTATION DU PRODUIT INTÉRIEUR: PRINCIPALES CATÉGORIES DE DÉPENSES

2.1 ESTIMATIONS À PRIX COURANTS

(millions d'euros, données corrigées des variations saisonnières et des effets de calendrier)

	2015	2016	2015				2016			
			I	II	III	IV	I	II	III	IV
Dépenses de consommation finale privée ¹	210.154	215.974	52.028	52.607	52.621	52.898	53.267	53.883	54.285	54.539
Dépenses de consommation finale des administrations publiques	98.061	99.662	24.392	24.543	24.494	24.632	24.769	24.805	24.908	25.181
Formation intérieure brute de capital										
Formation brute de capital fixe	94.324	96.920	25.110	22.636	23.091	23.487	23.747	24.141	23.946	25.086
Formation brute de capital fixe des entreprises, indépendants et ISBL	63.693	65.146	17.417	15.071	15.466	15.739	15.941	16.210	15.978	17.016
Formation brute de capital fixe en logements	20.959	22.043	5.276	5.171	5.169	5.344	5.380	5.510	5.550	5.602
Formation brute de capital fixe des administrations publiques	9.672	9.731	2.417	2.394	2.457	2.405	2.425	2.421	2.417	2.469
Variation des stocks	856	-1.051	118	562	247	-70	-1.218	379	-537	326
Exportations nettes de biens et de services (exportations - importations)	6.852	10.106	-200	1.658	2.443	2.951	2.866	2.241	3.277	1.722
Exportations totales	340.295	356.092	83.577	85.447	84.930	86.340	84.908	88.174	90.233	92.777
Importations totales	333.443	345.985	83.778	83.789	82.487	83.389	82.041	85.933	86.956	91.055
Produit intérieur brut aux prix du marché	410.247	421.611	101.447	102.006	102.897	103.898	103.431	105.449	105.878	106.853

¹ Dépenses de consommation finale des ménages et des institutions sans but lucratif (ISBL).

2.2 ESTIMATIONS EN EUROS CHAÎNÉS (ANNÉE DE RÉFÉRENCE 2014)

(millions d'euros, données corrigées des variations saisonnières et des effets de calendrier)

	2015	2016	2015				2016			
			I	II	III	IV	I	II	III	IV
Dépenses de consommation finale privée ¹	209.437	211.942	52.172	52.496	52.358	52.411	52.619	52.921	53.146	53.256
Dépenses de consommation finale des administrations publiques	97.591	97.445	24.451	24.437	24.353	24.350	24.400	24.320	24.313	24.413
Formation intérieure brute de capital										
Formation brute de capital fixe	93.972	95.711	25.063	22.514	22.987	23.407	23.663	23.937	23.584	24.527
Formation brute de capital fixe des entreprises, indépendants et ISBL	63.357	64.093	17.375	14.962	15.371	15.648	15.853	16.021	15.671	16.548
Formation brute de capital fixe en logements	20.901	21.840	5.267	5.155	5.152	5.326	5.356	5.476	5.491	5.517
Formation brute de capital fixe des administrations publiques	9.714	9.779	2.420	2.397	2.464	2.433	2.454	2.440	2.423	2.461
Variation des stocks	n.	n.	-	-	-	-	-	-	-	-
Exportations nettes de biens et de services (exportations - importations)	n.	n.	-	-	-	-	-	-	-	-
Exportations totales	347.710	368.530	85.714	86.616	86.837	88.544	88.961	91.701	93.263	94.605
Importations totales	344.048	364.766	86.258	85.172	85.561	87.057	87.531	90.526	92.141	94.569
Produit intérieur brut aux prix du marché	406.713	411.565	101.045	101.641	101.745	102.283	102.371	102.876	102.958	103.359

¹ Dépenses de consommation finale des ménages et des institutions sans but lucratif (ISBL).

2.3 CONTRIBUTION À LA VARIATION EN VOLUME DU PIB PAR RAPPORT À LA PÉRIODE CORRESPONDANTE DE L'ANNÉE PRÉCÉDENTE

(points de pourcentage, données corrigées des effets de calendrier)

	2015	2016	2015				2016			
			I	II	III	IV	I	II	III	IV
Dépenses de consommation finale privée ¹	0,5	0,6	0,5	0,6	0,5	0,5	0,4	0,4	0,8	0,8
Dépenses de consommation finale des administrations publiques	0,1	0,0	0,3	0,2	-0,1	-0,1	-0,1	-0,1	0,0	0,1
Formation intérieure brute de capital	0,9	0,5	2,9	0,7	-0,9	0,7	-1,0	1,1	0,6	1,5
Formation brute de capital fixe	0,6	0,4	2,9	0,0	-1,1	0,5	-1,4	1,4	0,6	1,1
Formation brute de capital fixe des entreprises, indépendants et ISBL	0,5	0,2	2,6	0,0	-1,1	0,4	-1,5	1,0	0,3	0,9
Formation brute de capital fixe en logements	0,0	0,2	0,2	0,0	-0,1	0,1	0,1	0,3	0,3	0,2
Formation brute de capital fixe des administrations publiques	0,1	0,0	0,1	0,0	0,1	0,0	0,0	0,0	0,0	0,0
Variation des stocks	0,3	0,1	0,0	0,7	0,1	0,2	0,4	-0,3	0,0	0,4
Exportations nettes de biens et de services	0,0	0,1	-2,4	0,1	1,8	0,5	2,0	-0,2	-0,1	-1,3
Exportations totales	3,6	5,0	4,0	3,4	3,1	3,6	3,1	4,9	6,1	5,7
Importations totales	3,6	4,9	6,4	3,4	1,3	3,2	1,2	5,1	6,2	7,0
Produit intérieur brut aux prix du marché	1,5	1,2	1,4	1,6	1,3	1,6	1,3	1,2	1,2	1,1

¹ Dépenses de consommation finale des ménages et des institutions sans but lucratif (ISBL).

3. RÉPARTITION DU PRODUIT INTÉRIEUR: PRINCIPALES CATÉGORIES DE REVENUS, ESTIMATION À PRIX COURANTS

(millions d'euros, données corrigées des variations saisonnières et des effets de calendrier)

	2015	2016	2015				2016			
			I	II	III	IV	I	II	III	IV
Rémunération des salariés	206.558	208.903	51.478	51.658	51.627	51.794	52.042	52.024	52.351	52.485
Salaires et traitements bruts	149.101	152.463	37.138	37.305	37.268	37.390	37.743	37.988	38.267	38.464
Cotisations sociales	57.456	56.440	14.340	14.353	14.360	14.404	14.300	14.035	14.084	14.021
Excédent brut d'exploitation et revenu mixte brut	164.185	170.408	40.226	40.882	41.268	41.809	41.790	42.626	42.682	43.310
Impôts nets à la production et à l'importation	39.504	42.301	9.742	9.466	10.002	10.294	9.599	10.800	10.844	11.058
Revenu intérieur brut aux prix du marché	410.247	421.611	101.447	102.006	102.897	103.898	103.431	105.449	105.878	106.853

4. STATISTIQUES DU MARCHÉ DU TRAVAIL

4.1 RÉPARTITION DE LA RÉMUNÉRATION DES SALARIÉS PAR BRANCHE D'ACTIVITÉ

(concept intérieur, millions d'euros, données corrigées des variations saisonnières et des effets de calendrier)

	2015	2016	2015				2016			
			I	II	III	IV	I	II	III	IV
Agriculture, sylviculture et pêche	543	553	134	135	136	138	138	137	138	139
Industrie manufacturière, industries extractives et autres	34.939	34.783	8.792	8.741	8.712	8.694	8.708	8.710	8.687	8.677
Construction	10.059	10.084	2.566	2.495	2.502	2.496	2.558	2.490	2.525	2.511
Services	161.017	163.483	39.986	40.286	40.277	40.467	40.637	40.686	41.001	41.158
Commerce de gros et de détail, transports, hôtels et restaurants	41.948	42.009	10.434	10.473	10.509	10.532	10.568	10.446	10.506	10.489
Information et communication	7.862	7.920	1.950	1.961	1.969	1.982	1.979	1.981	1.980	1.981
Activités financières et d'assurance	9.928	9.832	2.490	2.481	2.483	2.474	2.445	2.448	2.479	2.459
Activités immobilières	953	982	237	239	238	239	243	245	245	249
Activités spécialisées, scientifiques et techniques et activités de services administratifs et de soutien	24.250	24.926	5.997	6.047	6.085	6.122	6.195	6.195	6.247	6.289
Administration publique, défense et enseignement	48.579	49.593	12.068	12.216	12.098	12.196	12.222	12.365	12.453	12.552
Santé humaine et action sociale	22.215	22.869	5.498	5.547	5.573	5.597	5.653	5.672	5.749	5.796
Autres activités de services	5.282	5.352	1.312	1.321	1.323	1.326	1.332	1.334	1.343	1.343
Rémunération totale des salariés	206.558	208.903	51.478	51.658	51.627	51.794	52.042	52.024	52.351	52.485

4.2 EMPLOI NATIONAL: NOMBRE D'INDÉPENDANTS ET DE SALARIÉS

(milliers de personnes, données corrigées des variations saisonnières et des effets de calendrier)

	2015	2016	2015				2016			
			I	II	III	IV	I	II	III	IV
Indépendants	766,9	781,0	761,9	765,2	768,6	772,0	775,8	779,8	783,3	785,2
Salariés	3.911,7	3.956,6	3.897,3	3.908,1	3.917,0	3.924,3	3.932,5	3.951,3	3.970,4	3.972,4
Emploi total	4.678,6	4.737,7	4.659,3	4.673,2	4.685,6	4.696,3	4.708,3	4.731,1	4.753,7	4.757,6

4.3 EMPLOI INTÉRIEUR: RÉPARTITION DE L'EMPLOI PAR BRANCHE D'ACTIVITÉ

(milliers de personnes, données corrigées des variations saisonnières et des effets de calendrier)

	2015	2016	2015				2016			
			I	II	III	IV	I	II	III	IV
Agriculture, sylviculture et pêche	59,6	59,2	59,6	59,5	59,7	59,8	59,4	59,2	59,0	59,1
Industrie manufacturière, industries extractives et autres	555,1	555,3	557,5	555,1	554,3	553,4	554,1	555,8	556,1	555,3
Construction	266,2	268,0	266,3	266,3	266,0	266,1	266,7	267,9	268,4	268,9
Services	3.720,3	3.777,8	3.698,3	3.715,0	3.728,3	3.739,7	3.750,8	3.770,8	3.792,7	3.797,0
Commerce de gros et de détail, transports, hôtels et restaurants	974,4	980,9	973,5	974,3	975,0	974,9	977,3	979,2	982,8	984,5
Information et communication	111,4	113,7	110,6	111,0	111,7	112,4	112,9	113,5	114,0	114,6
Activités financières et d'assurance	125,3	124,5	125,3	125,5	125,4	125,0	124,5	124,6	124,5	124,3
Activités immobilières	25,8	26,6	25,6	25,7	25,8	26,0	26,3	26,5	26,7	26,9
Activités spécialisées, scientifiques et techniques et activités de services administratifs et de soutien	878,6	906,6	866,8	874,8	883,7	889,0	893,3	903,3	915,2	914,5
Administration publique, défense et enseignement	812,7	815,3	811,5	813,1	812,8	813,4	813,1	815,5	816,7	815,9
Santé humaine et action sociale	593,9	608,4	588,6	592,3	594,9	599,8	603,1	606,5	609,8	614,1
Autres activités de services	198,2	201,9	196,4	198,2	199,0	199,1	200,3	201,8	203,1	202,3
Emploi intérieur total	4.601,2	4.660,3	4.581,7	4.595,8	4.608,2	4.619,0	4.631,0	4.653,8	4.676,4	4.680,3

4.4 VOLUME DE TRAVAIL PAR BRANCHE D'ACTIVITÉ: SALARIÉS

(milliers d'heures, données corrigées des variations saisonnières et des effets de calendrier)

	2015	2016	2015			2016			
			II	III	IV	I	II	III	IV
Agriculture, sylviculture et pêche	33.634,7	34.676,7	8.426,3	8.479,6	8.439,7	8.591,0	8.692,6	8.736,9	8.656,3
Industrie manufacturière, industries extractives et autres	819.545,4	819.272,2	204.882,1	203.123,1	203.931,4	206.552,4	204.945,1	203.521,5	204.253,3
Construction	296.527,5	299.332,4	73.419,9	73.181,6	74.490,0	74.529,3	74.674,6	74.593,0	75.535,5
Services	4.306.351,4	4.377.798,7	1.074.660,0	1.076.958,9	1.083.173,7	1.087.280,5	1.091.192,9	1.095.081,3	1.104.244,0
Commerce de gros et de détail, transports, hôtels et restaurants	1.215.038,6	1.230.354,3	303.327,4	303.753,2	304.839,7	306.697,8	306.420,9	308.093,7	309.141,9
Information et communication	158.436,2	162.411,4	39.507,8	39.639,8	39.911,2	40.257,1	40.568,2	40.607,0	40.979,0
Activités financières et d'assurance	172.466,5	171.739,7	43.162,0	43.044,3	43.088,6	42.813,2	43.008,2	42.891,9	43.026,4
Activités immobilières	29.858,1	30.714,2	7.446,7	7.482,0	7.515,9	7.549,6	7.666,0	7.700,6	7.798,0
Activités spécialisées, scientifiques et techniques et activités de services administratifs et de soutien	751.928,9	785.084,6	186.693,7	188.785,8	191.738,2	191.901,5	194.848,1	197.027,4	201.307,6
Administration publique, défense et enseignement	1.140.658,6	1.141.620,5	285.230,9	285.068,2	285.120,9	285.633,0	285.413,4	285.102,9	285.471,2
Santé humaine et action sociale	642.778,0	657.320,8	160.403,1	160.489,0	161.906,5	163.224,7	163.791,8	164.152,7	166.151,5
Autres activités de services	195.186,3	198.553,3	48.888,4	48.696,6	49.052,8	49.203,5	49.476,4	49.505,1	50.368,3
Volume de travail total (nombre d'heures)	5.456.058,9	5.531.080,1	1.361.388,4	1.361.743,3	1.370.034,9	1.376.953,2	1.379.505,2	1.381.932,6	1.392.689,1

Publications de l'ICN - Personnes de contact

L'Institut des comptes nationaux publie, outre les principaux agrégats, d'autres chiffres tirés des comptes nationaux et régionaux. La grande majorité des données sont disponibles en format pdf via l'hyperlien:

<https://www.nbb.be/doc/DQ/F/planningPapPub.htm>

Les données chiffrées peuvent être obtenues via la banque de données interactive NBB.Stat. Vous trouverez ci-dessous une brève description de chaque publication.

1. Comptes nationaux détaillés

La publication des comptes nationaux détaillés paraît vers la mi-octobre. Elle consiste en tableaux détaillés sur la composition et la répartition du produit intérieur, le compte de production et d'exploitation, les principales catégories de dépenses, les comptes des secteurs, le stock de capital et le marché du travail.

2. Comptes trimestriels et première estimation des comptes annuels

Les comptes trimestriels présentent les premières estimations des principaux agrégats. Ils paraissent quatre fois par an, 120 jours après la fin du trimestre auquel ils se rapportent. Parallèlement aux résultats du quatrième trimestre paraît la première estimation des comptes annuels, qui est basée essentiellement sur les comptes trimestriels.

Les comptes trimestriels, cohérents avec les comptes nationaux annuels, présentent les principaux agrégats à la fois selon les optiques dépenses, revenus et production. L'emploi, le volume de travail des salariés et la rémunération des salariés par branche d'activité sont également estimés.

Pour répondre à la demande de mettre à la disposition aussi rapidement que possible des chiffres se rapportant au dernier trimestre écoulé, une première estimation flash de la croissance du PIB est déjà publiée après 30 jours. Elle n'est toutefois pas ventilée en fonction des différentes composantes du PIB. Une première estimation de cette ventilation et des autres agrégats de l'économie est diffusée 60 jours après la fin du trimestre.

3. Comptes des secteurs institutionnels

Les comptes annuels des secteurs institutionnels sont repris dans la publication des comptes nationaux détaillés (voir point 1). Ils sont donc diffusés vers la mi-octobre dans la base de données NBB.Stat de la Banque nationale de Belgique.

La séquence complète et détaillée des comptes non financiers des secteurs est publiée. Les secteurs institutionnels sont les suivants : les sociétés non financières, les sociétés financières (et sous-secteurs), les administrations publiques, les ménages, les ISBLSM, ainsi que le reste du monde.

Les comptes trimestriels des secteurs institutionnels sont diffusés quatre fois par an, environ 105 jours après la fin du trimestre auquel ils se rapportent. Ces comptes trimestriels sont cohérents avec leur équivalent annuel (voir ci-dessus) mais sont moins détaillés. L'accent y est mis sur les agrégats les plus pertinents, notamment au travers d'indicateurs clefs et de leurs composantes. Ces comptes reprennent également les comptes trimestriels des administrations publiques.

4. Comptes des administrations publiques

Les comptes trimestriels des administrations publiques sont repris dans la publication relative aux comptes des secteurs institutionnels (voir point 3).

Les comptes annuels des administrations publiques font l'objet de deux estimations par an, dont les résultats sont diffusés sur le site internet de la Banque nationale de Belgique.

Au début du mois d'avril suivant l'année de référence, une première estimation est diffusée sous la forme de tableaux de recettes et dépenses des administrations publiques.

La seconde estimation, à la mi-octobre, présente les comptes complets du secteur des administrations publiques ainsi que de ses sous-secteurs. Cette version présente les données nécessaires à l'étude des finances publiques et de leur interaction avec le reste de l'économie. Ces comptes sont intégrés dans la publication des comptes nationaux détaillés.

5. Tableaux ressources-emplois

A la fin de chaque année, les tableaux ressources-emplois sont publiés. Ils reflètent la structure des coûts de production, du revenu qui est généré dans le processus de production et des flux de biens et de services qui résultent soit de la production intérieure, soit des importations et des exportations.

6. Comptes régionaux: agrégats par branche d'activité et compte des ménages

A la fin de chaque année, les comptes régionaux sont publiés. Ils ventilent par région, province et arrondissement plusieurs variables des comptes nationaux, avec lesquelles ils sont totalement cohérents.

Outre la rémunération des salariés et la valeur ajoutée régionales, la publication présente des données régionalisées relatives au nombre de personnes occupées et à la formation brute de capital fixe. La publication contient également des chiffres régionaux relatifs au compte du

secteur des ménages. Il s'agit ici des principales variables du compte d'affectation des revenus primaires (rémunération des salariés et revenus de la propriété) et du compte de distribution secondaire du revenu (impôts, cotisations et prestations sociales et revenu disponible).

7. Personnes de contact

Estimation "flash" du PIB, agrégats trimestriels et annuels (première estimation)

Yannick Rombauts Tél. +32 2 221 26 93

e-mail: qna@nbb.be

Comptes trimestriels des secteurs

Administrations publiques

Claude Modard Tél. +32 2 221 30 26

e-mail: claud.modard@nbb.be

Autres secteurs et intégration globale

Béatrice Thiry Tél. +32 2 221 55 34

e-mail: beatrice.thiry@nbb.be

Comptes annuels détaillés et tableaux des ressources et des emplois

Hans De Dyn Tél. +32 2 221 30 38

e-mail: hans.dedyn@nbb.be

Comptes des secteurs

Odile Biernaux Tél. +32 2 221 30 44

e-mail: odile.biernaux@nbb.be

Comptes des administrations publiques

Claude Modart Tél. +32 2 221 30 26

e-mail: claud.modart@nbb.be

Comptes régionaux et marché du travail (y compris les salaires)

Monica Maesele Tél. +32 2 221 30 28

e-mail: monica.maesele@nbb.be

Stock de capital

Isabelle Brumagne Tél. +32 2 221 28 77

e-mail: isabelle.brumagne@nbb.be

Comptes satellite des ISBL

Odile Biernaux Tél. +32 2 221 30 44

e-mail: odile.biernaux@nbb.be

Diffusion des séries

Kristof Segers Tél. +32 2 221 38 70

e-mail : kristof.segers@nbb.be

Supervision et coordination

Catherine Rigo Tél. +32 2 221 44 08

e-mail : catherine.rigo@nbb.be

Remarques générales

Les totaux indiqués dans les tableaux peuvent différer de la somme des rubriques en raison des arrondis.

Le site internet de la Banque nationale de Belgique présente le [calendrier de publication](#) des principales statistiques économiques établies par la Banque et l'ICN.

En application du SDDS (IMF's Special Data Dissemination Standard), ce calendrier reprend également toutes les statistiques du SDDS. Les dates de publication sont celles qui ont été communiquées par les institutions qui établissent la statistique; certaines d'entre elles publient par leurs propres canaux des calendriers de publication de leurs statistiques plus détaillés que ceux mentionnés sur le site internet de la Banque.

Signes conventionnels

e	estimation
p	provisoire
-	la donnée n'existe pas ou n'a pas de sens
n.	non disponible
n.d.a.	non dénommé ailleurs
p.m.	pour mémoire
0 ou 0,0	néant ou inférieur à la moitié de la dernière unité retenue

Liste des abréviations

ASBL	Association sans but lucratif
BNB	Banque nationale de Belgique
Cjo	corrigé de l'influence du nombre de jours ouvrables et des autres effets de calendrier ¹ .
ICN	Institut des comptes nationaux
ISBL	Institutions sans but lucratif
NACE-Bel	Nomenclature statistique des activités économiques dans les communautés européennes - Version belge
PIB	Produit intérieur brut
PNB	Produit national brut
SEC	Système européen des comptes nationaux et régionaux
SNA	System of National Accounts
SIFIM	Services d'intermédiation financière indirectement mesurés

¹ Les autres effets de calendrier sont par exemple ceux générés par les différences de composition des semaines, entre le nombre de jours de week-end et le nombre de jours de semaine

Commandes

Sur le site internet de la Banque nationale de Belgique, via la rubrique "[e-service](#)", vous pouvez souscrire gratuitement un abonnement par e-mail à cette publication. Elle vous sera envoyée par e-mail à la date de publication.

Via la rubrique "[Print-on-demand](#)", il y a la possibilité de commander une version papier de cette publication contre paiement.

Pour plus d'informations

Les personnes qui désirent plus d'informations sur le contenu, la méthodologie, les méthodes de calcul et les sources peuvent se mettre en rapport avec le service Comptes nationaux et régionaux de la Banque nationale de Belgique.

Tél. +32 2 221 30 28 - Fax +32 2 221 32 30
nationalaccounts@nbb.be

Editeur responsable

Rudi Acx

Chef du département Statistique générale

Banque nationale de Belgique

Société anonyme

RPM Bruxelles - Numéro d'entreprise: 0203.201.340

Siège social: boulevard de Berlaimont 14 - BE-1000 Bruxelles

www.nbb.be

© Illustrations: Banque nationale de Belgique

Mise en pages: BNB Statistique générale

Couverture: BNB AG - Prepress & Image

Publié en avril 2017