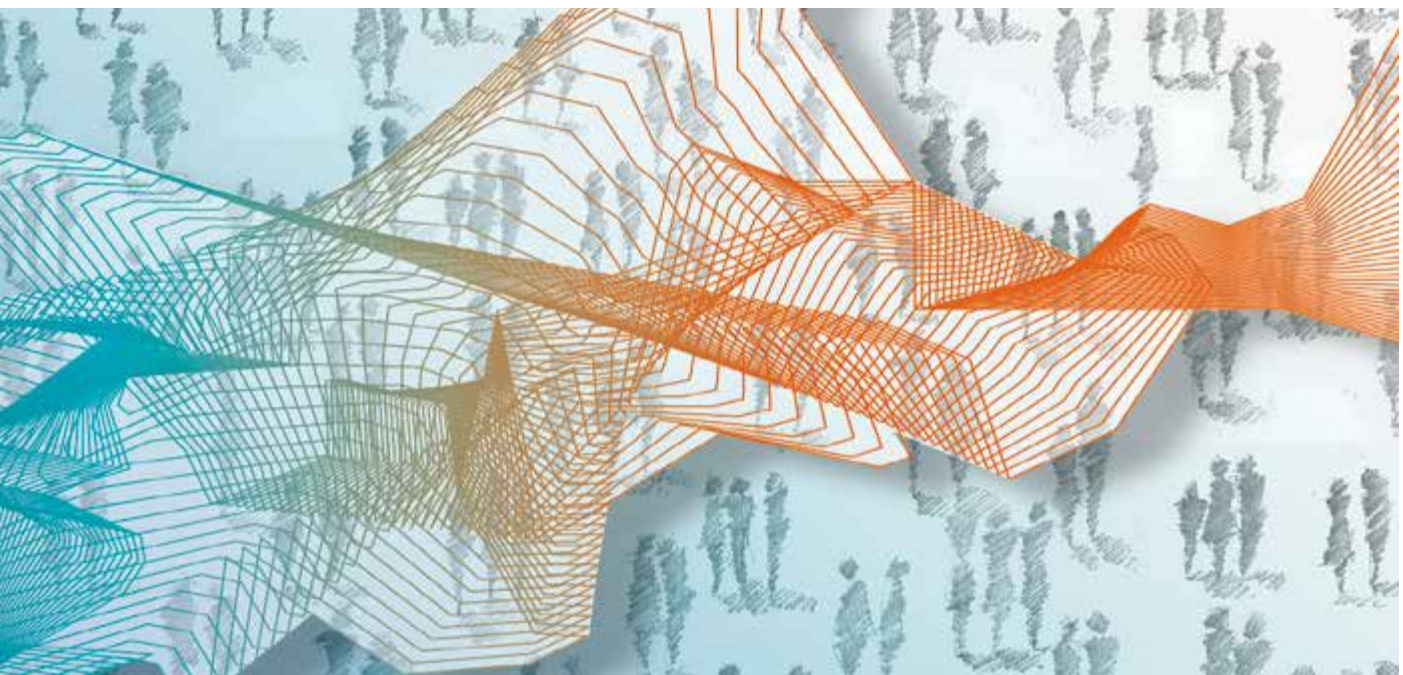




Institut des comptes nationaux



# Comptes nationaux

Comptes trimestriels 2016-III

## Contenu de la publication

Les comptes nationaux trimestriels de la Belgique sont élaborés d'après les définitions du Système européen des comptes (SEC 2010).

Les comptes trimestriels sont diffusés en trois étapes. Une première estimation "flash" de la croissance économique est réalisée 30 jours après la fin du trimestre. Ce chiffre est réestimé 60 jours après la fin du trimestre et diffusé sur le site web de la Banque Nationale de Belgique accompagné de statistiques détaillées sur la composition du produit intérieur brut (valeur ajoutée, dépenses, revenus) et sur le marché du travail. Enfin, 120 jours après la fin du trimestre, l'estimation définitive et complète des principaux agrégats de l'économie est publiée.

Cette publication présente les principaux agrégats de l'économie nationale pour le troisième trimestre de l'année 2016, ainsi qu'une estimation "flash" du produit intérieur brut du quatrième trimestre de 2016. Elle se compose de deux parties: la première donne une brève synthèse des résultats; la seconde présente le détail des résultats corrigés des variations saisonnières et des effets de calendrier (ventilation du produit intérieur brut selon les optiques valeur ajoutée, dépenses et revenus, statistiques du marché du travail).

Les comptes du troisième trimestre de l'année 2016 et l'estimation "flash" de la croissance économique du quatrième trimestre 2016 ont été établis sur la base des données disponibles au 20 janvier 2017.

© Institut des comptes nationaux,  
Banque nationale de Belgique, Bruxelles

Tous droits réservés.

La reproduction de cette publication, en tout ou en partie, à des fins éducatives et non commerciale est autorisée avec mention de la source.

ISSN 1783-7294 (print)  
ISSN 1783-7308 (online)

# Table des matières

Synthèse	5
Tableaux	
1. Origine du produit intérieur: valeur ajoutée brute par branche d'activité	11
1.1 Estimations à prix courants	11
1.2 Estimations en euros chaînés (année de référence 2014)	11
1.3 Contribution à la variation en volume du PIB par rapport à la période correspondante de l'année précédente	12
2. Affectation du produit intérieur: principales catégories de dépenses	13
2.1 Estimations à prix courants	13
2.2 Estimations en euros chaînés (année de référence 2014)	13
2.3 Contribution à la variation en volume du PIB par rapport à la période correspondante de l'année précédente	14
3. Répartition du produit intérieur: principales catégories de revenus, estimation à prix courants	14
4. Statistiques du marché du travail	14
4.1 Répartition de la rémunération des salariés par branche d'activité	15
4.2 Emploi national: nombre d'indépendants et de salariés	15
4.3 Emploi intérieur: répartition de l'emploi par branche d'activité	15
4.4 Volume de travail par branche d'activité: salariés	16
Publications de l'ICN et personnes de contact	17
Remarques générales	21
Signes conventionnels	23
Liste des abréviations	25



# Synthèse

## L'activité économique a augmenté de 0,2 % au troisième trimestre de 2016

Au troisième trimestre de 2016, le PIB en volume, corrigé des variations saisonnières et des effets de calendrier, a augmenté de 0,2 % par rapport au trimestre précédent. La valeur ajoutée s'est inscrite en hausse tant dans l'industrie (+0,4 %) et la construction (+0,2 %) que dans les services (+0,1 %).

La demande intérieure (hors stocks) a gagné 0,1 %. Les dépenses se sont affichées en croissance au niveau de la consommation des ménages (+0,4 %), ainsi que de leurs investissements (+0,5 %) et de ceux des administrations publiques (+2,1 %). En revanche, les dépenses de consommation des administrations publiques ont fléchi (-0,1 %), imitées en cela par les investissements des entreprises (-0,9 %).

La demande extérieure s'est renforcée. Les exportations de biens et services se sont amplifiées de 0,6 %. Conséquence de la faiblesse de la demande intérieure, l'extension des importations de biens et de services a été plus limitée (+0,3 %) et la contribution des exportations nettes à la croissance a ainsi été positive (+0,3 point de pourcentage).

Sur une base trimestrielle, l'emploi intérieur a grimpé de 0,4 % au troisième trimestre de 2016 et il a progressé de 1,4 % par rapport au trimestre correspondant de l'année précédente. Le volume de travail des salariés a également crû par rapport au deuxième trimestre, en l'occurrence de 0,1 %. Relativement au trimestre correspondant de 2015, ce volume s'est amélioré de 1,4 %.

## et au quatrième trimestre de 2016, elle a augmenté de 0,4 %.

Selon l'estimation « flash » du produit intérieur brut (PIB) réalisée par l'Institut des comptes nationaux (ICN), l'activité économique s'est renforcée **au quatrième trimestre de 2016**. Le PIB en volume, corrigé des variations saisonnières et des effets de calendrier, s'est raffermi de 0,4 % par rapport au trimestre précédent. Comparativement au trimestre correspondant de 2015, le PIB affiche une expansion de 1,1 %.

Sur l'ensemble de l'année 2016, le PIB se serait accru de 1,2 %.

**TABLEAU 1 ÉVOLUTION DU PIB TRIMESTRIEL**

(en euros chaînés (année de référence 2014), pourcentages de variation, données corrigées des variations saisonnières et des effets de calendrier)

	2014	2015				2016				
	année	I	II	III	IV	I	II	III	IV	
Par rapport à la période correspondante de l'année précédente <sup>1</sup>	1,7	1,5	1,4	1,6	1,4	1,6	1,3	1,2	1,3	1,1
Par rapport à la période précédente <sup>1</sup>	1,7	1,5	0,4	0,6	0,1	0,5	0,1	0,5	0,2	0,4

Source: ICN.

<sup>1</sup> Les chiffres du quatrième trimestre 2016 sont le résultat de l'estimation "flash" du PIB

**TABLEAU 2 ÉVOLUTION DES AGRÉGATS TRIMESTRIELS**

(en euros chaînés (année de référence 2014), pourcentages de variation par rapport à la période précédente, données corrigées des variations saisonnières et des effets de calendrier)

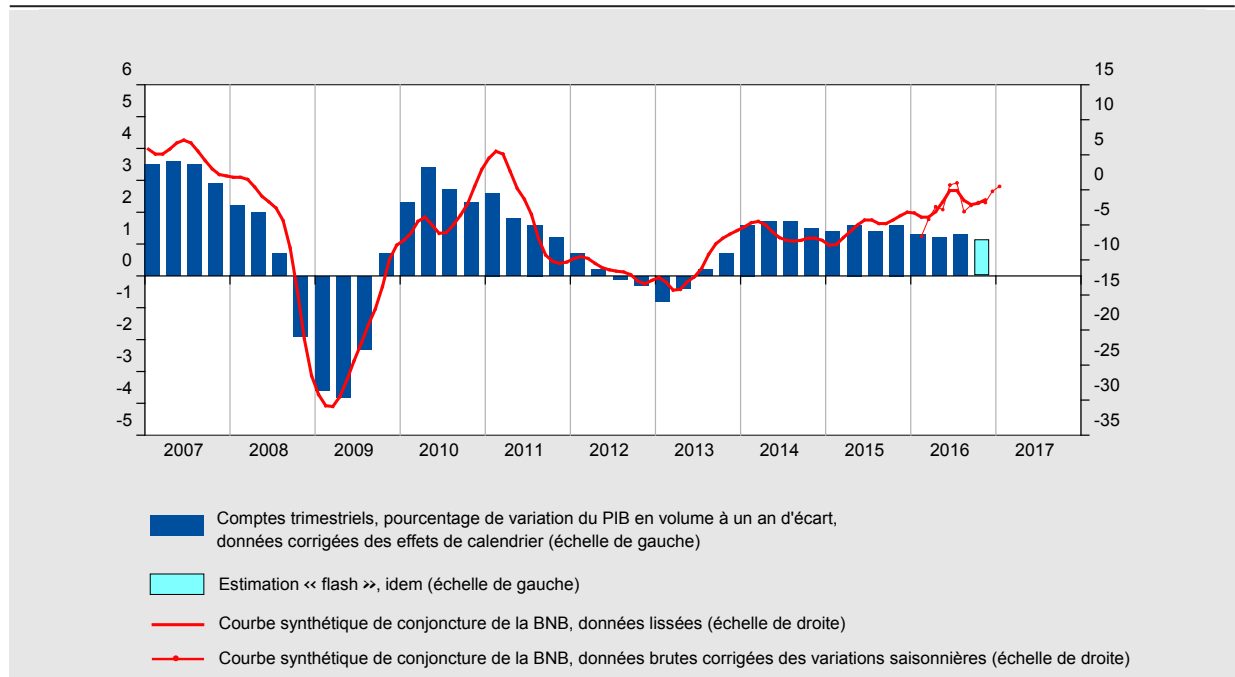
	2014	2015				2016				
	année	I	II	III	IV	I	II	III	IV	
Produit intérieur brut <sup>1</sup>	1,7	1,5	0,4	0,6	0,1	0,5	0,1	0,5	0,2	0,4
Valeur ajoutée de l'industrie	3,9	4,0	1,4	1,0	0,8	1,2	0,0	-0,2	0,4	
Valeur ajoutée de la construction	1,5	3,2	0,9	1,8	0,6	1,0	1,5	0,5	0,2	
Valeur ajoutée des services	1,2	0,8	0,1	0,4	-0,1	0,3	0,0	0,6	0,1	
Dépenses de consommation privée	0,6	1,1	0,6	0,6	-0,3	0,1	0,0	0,4	0,4	
Dépenses de consommation publique	1,4	0,5	-0,1	0,0	-0,3	0,0	0,3	-0,1	-0,1	
Formation brute de capital fixe des entreprises	5,6	3,1	14,3	-13,9	2,7	1,8	1,7	1,4	-0,9	
Formation brute de capital fixe en logements	4,7	0,8	-0,1	-2,1	-0,1	3,4	1,1	2,4	0,5	
Formation brute de capital fixe des administrations publiques	3,1	1,9	0,7	-1,3	2,6	-1,4	1,4	0,1	2,1	
Formation brute de capital fixe totale	5,1	2,4	9,6	-10,2	2,1	1,8	1,5	1,5	-0,3	
Variation des stocks <sup>2</sup>	0,4	0,3	-0,5	0,8	0,0	-0,1	-0,5	0,0	-0,2	
Exportations de biens et de services	5,1	4,3	1,0	1,1	0,3	2,0	0,6	3,6	0,6	
Importations de biens et de services	5,9	4,3	2,9	-1,3	0,5	1,7	0,4	3,8	0,3	
Exportations nettes de biens et de services <sup>2</sup>	-0,6	0,0	-1,6	2,0	-0,2	0,2	0,1	0,0	0,3	
Emploi (nombre de travailleurs)	0,4	0,9	0,2	0,3	0,3	0,2	0,3	0,5	0,4	
Volume de travail des salariés (heures)	0,1	0,6	0,7	-0,1	0,0	0,6	0,5	0,2	0,1	

Source: ICN.

<sup>1</sup> Les chiffres du quatrième trimestre 2016 sont le résultat de l'estimation "flash" du PIB

<sup>2</sup> Contribution à la variation du PIB.

GRAPHIQUE 3 PIB ET ÉVOLUTION CONJONCTURELLE



Source : ICN.





## Tableaux



## 1. OORSPRONG VAN HET BINNENLANDS PRODUCT: BRUTO TOEGEVOEGDE WAARDE PER BEDRIJFSTAK

### 1.1 RAMINGEN TEGEN LOPENDE PRIJZEN

(miljoenen euro's, voor seizoeninvloeden en kalendereffecten gezuiverde gegevens)

	2014	2015	2014				2015				2016		
			IV	I	II	III	IV	I	II	III	I	II	III
Landbouw, bosbouw en visserij	2.565	2.745	641	671	663	722	688	674	634	673			
Nijverheid en energie	59.107	61.519	14.969	15.142	15.279	15.445	15.653	15.569	15.595	15.706			
Bouwnijverheid	19.716	19.957	4.917	4.932	4.994	5.001	5.029	5.122	5.153	5.196			
Diensten													
Handel, vervoer en horeca	70.711	72.016	17.760	17.823	18.002	18.032	18.159	18.154	18.287	18.406			
Informatie en communicatie	14.606	15.181	3.686	3.707	3.774	3.812	3.887	3.924	3.997	3.973			
Financiële dienstverlening	22.883	23.094	5.808	5.753	5.823	5.742	5.777	5.677	5.805	5.821			
Verhuur en handel van onroerend goed	30.442	31.226	7.752	7.723	7.795	7.845	7.862	7.945	7.994	7.929			
Zakelijke dienstverlening	48.937	50.698	12.296	12.454	12.623	12.716	12.904	12.899	13.191	13.238			
Overheid en onderwijs	53.845	54.401	13.530	13.520	13.598	13.603	13.680	13.813	13.926	14.051			
Gezondheids- en welzijnszorg	27.464	28.085	6.894	6.969	7.043	7.031	7.042	7.138	7.214	7.252			
Cultuur, recreatie, overige diensten	8.201	8.432	2.099	2.104	2.085	2.119	2.124	2.105	2.125	2.158			
Productgebonden belastingen min subsidies	42.328	42.997	10.669	10.667	10.394	10.852	11.084	10.406	11.536	11.486			
<b>Bruto binnenlands product tegen marktprijzen</b>	<b>400.805</b>	<b>410.351</b>	<b>101.021</b>	<b>101.465</b>	<b>102.074</b>	<b>102.923</b>	<b>103.889</b>	<b>103.426</b>	<b>105.455</b>	<b>105.889</b>			

### 1.2 RAMINGEN IN KETTINGEURO'S (REFERENTIEJAAR 2014)

(miljoenen euro's, voor seizoeninvloeden en kalendereffecten gezuiverde gegevens)

	2014	2015	2014		2015				2016		
			III	IV	I	II	III	IV	I	II	III
Landbouw, bosbouw en visserij	2.565	2.912	644	666	699	721	737	754	761	726	701
Nijverheid en energie	59.107	61.471	14.837	14.937	15.148	15.300	15.423	15.601	15.601	15.572	15.633
Bouwnijverheid	19.716	20.343	4.885	4.944	4.990	5.079	5.111	5.163	5.241	5.266	5.278
Diensten											
Handel, vervoer en horeca	70.711	71.124	17.737	17.696	17.747	17.761	17.763	17.853	17.795	17.839	17.896
Informatie en communicatie	14.606	15.084	3.688	3.680	3.694	3.754	3.784	3.852	3.890	3.948	3.920
Financiële dienstverlening	22.883	22.834	5.661	5.735	5.687	5.758	5.679	5.710	5.583	5.678	5.670
Verhuur en handel van onroerend goed	30.442	30.707	7.567	7.696	7.632	7.676	7.701	7.698	7.759	7.798	7.726
Zakelijke dienstverlening	48.937	50.288	12.331	12.268	12.389	12.529	12.600	12.771	12.751	12.993	13.057
Overheid en onderwijs	53.845	53.841	13.519	13.551	13.524	13.514	13.419	13.384	13.463	13.429	13.488
Gezondheids- en welzijnszorg	27.464	27.285	6.892	6.826	6.860	6.873	6.812	6.739	6.784	6.784	6.785
Cultuur, recreatie, overige diensten	8.201	8.190	2.040	2.078	2.067	2.037	2.051	2.035	2.004	2.010	2.036
Productgebonden belastingen min subsidies	42.328	42.741	10.601	10.599	10.626	10.666	10.695	10.754	10.758	10.841	10.866
<b>Bruto binnenlands product tegen marktprijzen</b>	<b>400.805</b>	<b>406.818</b>	<b>100.401</b>	<b>100.677</b>	<b>101.063</b>	<b>101.666</b>	<b>101.775</b>	<b>102.315</b>	<b>102.381</b>	<b>102.878</b>	<b>103.050</b>

1.3 CONTRIBUTION À LA VARIATION EN VOLUME DU PIB PAR RAPPORT À LA PÉRIODE CORRESPONDANTE DE L'ANNÉE PRÉCÉDENTE

(points de pourcentage, données corrigées des effets de calendrier)

	2014	2015	2014	2015				2016		
			IV	I	II	III	IV	I	II	III
Agriculture, sylviculture et pêche	0,0	0,1	0,0	0,1	0,1	0,1	0,1	0,1	0,0	0,0
Industrie manufacturière, industries extractives et autres	0,6	0,6	0,4	0,5	0,6	0,6	0,7	0,4	0,3	0,2
Construction	0,1	0,2	0,1	0,0	0,2	0,2	0,2	0,2	0,2	0,2
Services	0,9	0,6	0,9	0,7	0,7	0,4	0,5	0,4	0,6	0,8
Commerce de gros et de détail, transports, hôtels et restaurants	0,1	0,1	0,2	0,1	0,1	0,0	0,2	0,0	0,1	0,1
Information et communication	0,0	0,1	0,1	0,1	0,1	0,1	0,2	0,2	0,2	0,1
Activités financières et d'assurance	0,0	0,0	0,1	-0,1	0,0	0,0	0,0	-0,1	-0,1	0,0
Activités immobilières	0,0	0,1	0,1	0,1	0,1	0,1	0,0	0,1	0,1	0,0
Activités spécialisées, scientifiques et techniques et activités de services administratifs et de soutien	0,4	0,3	0,2	0,3	0,3	0,3	0,5	0,4	0,5	0,4
Administration publique, défense et enseignement	0,3	0,0	0,3	0,2	0,1	-0,1	-0,2	-0,1	-0,1	0,1
Santé humaine et action sociale	0,0	0,0	-0,1	0,0	0,0	-0,1	-0,1	-0,1	-0,1	0,0
Autres activités de services	0,0	0,0	0,0	0,0	0,0	0,0	0,0	-0,1	0,0	0,0
Impôts moins subventions sur les produits	0,2	0,1	0,1	0,1	0,1	0,1	0,2	0,1	0,2	0,2
<b>Produit intérieur brut aux prix du marché</b>	<b>1,7</b>	<b>1,5</b>	<b>1,5</b>	<b>1,4</b>	<b>1,6</b>	<b>1,4</b>	<b>1,6</b>	<b>1,3</b>	<b>1,2</b>	<b>1,3</b>

## 2. AFFECTATION DU PRODUIT INTÉRIEUR: PRINCIPALES CATÉGORIES DE DÉPENSES

### 2.1 ESTIMATIONS À PRIX COURANTS

(millions d'euros, données corrigées des variations saisonnières et des effets de calendrier)

	2014	2015	2014	2015				2016		
			IV	I	II	III	IV	I	II	III
<b>Dépenses de consommation finale privée <sup>1</sup></b>	<b>207.243</b>	<b>210.154</b>	<b>51.865</b>	<b>52.028</b>	<b>52.607</b>	<b>52.621</b>	<b>52.898</b>	<b>52.980</b>	<b>53.632</b>	<b>53.991</b>
<b>Dépenses de consommation finale des administrations publiques</b>	<b>97.188</b>	<b>98.098</b>	<b>24.415</b>	<b>24.348</b>	<b>24.515</b>	<b>24.520</b>	<b>24.716</b>	<b>24.873</b>	<b>24.905</b>	<b>24.958</b>
Formation intérieure brute de capital										
Formation brute de capital fixe	91.760	94.356	22.953	25.121	22.641	23.090	23.504	23.821	24.258	24.335
Formation brute de capital fixe des entreprises, indépendants et ISBL	61.459	63.693	15.260	17.417	15.071	15.466	15.739	15.963	16.255	16.211
Formation brute de capital fixe en logements	20.735	20.959	5.275	5.276	5.171	5.169	5.344	5.408	5.547	5.604
Formation brute de capital fixe des administrations publiques	9.566	9.705	2.418	2.428	2.399	2.456	2.422	2.450	2.456	2.519
Variation des stocks	942	891	379	169	653	248	-179	-1.203	114	-1.392
<b>Exportations nettes de biens et de services (exportations - importations)</b>	<b>3.673</b>	<b>6.852</b>	<b>1.409</b>	<b>-200</b>	<b>1.658</b>	<b>2.443</b>	<b>2.951</b>	<b>2.955</b>	<b>2.546</b>	<b>3.997</b>
Exportations totales	333.478	340.295	83.991	83.577	85.447	84.930	86.340	84.954	88.712	89.933
Importations totales	329.805	333.443	82.582	83.778	83.789	82.487	83.389	81.999	86.166	85.936
<b>Produit intérieur brut aux prix du marché</b>	<b>400.805</b>	<b>410.351</b>	<b>101.021</b>	<b>101.465</b>	<b>102.074</b>	<b>102.923</b>	<b>103.889</b>	<b>103.426</b>	<b>105.455</b>	<b>105.889</b>

<sup>1</sup> Dépenses de consommation finale des ménages et des institutions sans but lucratif (ISBL).

### 2.2 ESTIMATIONS EN EUROS CHAÎNÉS (ANNÉE DE RÉFÉRENCE 2014)

(millions d'euros, données corrigées des variations saisonnières et des effets de calendrier)

	2014	2015	2014	2015				2016		
			IV	I	II	III	IV	I	II	III
<b>Dépenses de consommation finale privée <sup>1</sup></b>	<b>207.243</b>	<b>209.437</b>	<b>51.866</b>	<b>52.172</b>	<b>52.496</b>	<b>52.358</b>	<b>52.411</b>	<b>52.426</b>	<b>52.657</b>	<b>52.844</b>
<b>Dépenses de consommation finale des administrations publiques</b>	<b>97.188</b>	<b>97.636</b>	<b>24.476</b>	<b>24.452</b>	<b>24.448</b>	<b>24.370</b>	<b>24.367</b>	<b>24.450</b>	<b>24.434</b>	<b>24.402</b>
Formation intérieure brute de capital										
Formation brute de capital fixe	91.760	94.004	22.887	25.080	22.523	22.992	23.409	23.768	24.122	24.054
Formation brute de capital fixe des entreprises, indépendants et ISBL	61.459	63.357	15.197	17.375	14.962	15.371	15.648	15.918	16.137	15.988
Formation brute de capital fixe en logements	20.735	20.901	5.270	5.267	5.155	5.152	5.326	5.383	5.514	5.544
Formation brute de capital fixe des administrations publiques	9.566	9.746	2.420	2.437	2.406	2.469	2.435	2.468	2.471	2.523
Variation des stocks	n.	n.	-	-	-	-	-	-	-	-
<b>Exportations nettes de biens et de services (exportations - importations)</b>	<b>n.</b>	<b>n.</b>	<b>-</b>	<b>-</b>	<b>-</b>	<b>-</b>	<b>-</b>	<b>-</b>	<b>-</b>	<b>-</b>
Exportations totales	333.478	347.710	84.862	85.714	86.616	86.837	88.544	89.046	92.289	92.865
Importations totales	329.805	344.048	83.837	86.258	85.172	85.561	87.057	87.418	90.726	91.036
<b>Produit intérieur brut aux prix du marché</b>	<b>400.805</b>	<b>406.818</b>	<b>100.677</b>	<b>101.063</b>	<b>101.666</b>	<b>101.775</b>	<b>102.315</b>	<b>102.381</b>	<b>102.878</b>	<b>103.050</b>

<sup>1</sup> Dépenses de consommation finale des ménages et des institutions sans but lucratif (ISBL).

## 2.3 CONTRIBUTION À LA VARIATION EN VOLUME DU PIB PAR RAPPORT À LA PÉRIODE CORRESPONDANTE DE L'ANNÉE PRÉCÉDENTE

(points de pourcentage, données corrigées des effets de calendrier)

	2014	2015	2014	2015				2016		
			IV	I	II	III	IV	I	II	III
<b>Dépenses de consommation finale privée <sup>1</sup></b>	<b>0,3</b>	<b>0,5</b>	<b>0,3</b>	<b>0,5</b>	<b>0,6</b>	<b>0,5</b>	<b>0,5</b>	<b>0,2</b>	<b>0,2</b>	<b>0,5</b>
<b>Dépenses de consommation finale des administrations publiques</b>	<b>0,4</b>	<b>0,1</b>	<b>0,5</b>	<b>0,4</b>	<b>0,2</b>	<b>0,0</b>	<b>-0,1</b>	<b>0,0</b>	<b>0,0</b>	<b>0,0</b>
Formation intérieure brute de capital	1,5	0,8	1,2	2,9	0,7	-0,9	0,7	-1,1	0,9	0,2
Formation brute de capital fixe	1,1	0,6	1,1	2,9	0,0	-1,1	0,5	-1,3	1,6	1,0
Formation brute de capital fixe des entreprises, indépendants et ISBL	0,8	0,5	0,6	2,6	0,0	-1,1	0,4	-1,4	1,2	0,6
Formation brute de capital fixe en logements	0,2	0,0	0,3	0,2	0,0	-0,1	0,1	0,1	0,4	0,4
Formation brute de capital fixe des administrations publiques	0,1	0,0	0,1	0,1	0,0	0,1	0,0	0,0	0,1	0,1
Variation des stocks	0,4	0,3	0,1	0,0	0,7	0,2	0,2	0,2	-0,7	-0,9
<b>Exportations nettes de biens et de services</b>	<b>-0,6</b>	<b>0,0</b>	<b>-0,5</b>	<b>-2,4</b>	<b>0,1</b>	<b>1,8</b>	<b>0,5</b>	<b>2,1</b>	<b>0,1</b>	<b>0,6</b>
Exportations totales	4,2	3,6	4,0	4,0	3,4	3,1	3,6	3,2	5,4	5,8
Importations totales	4,7	3,6	4,5	6,4	3,4	1,3	3,2	1,1	5,3	5,2
<b>Produit intérieur brut aux prix du marché</b>	<b>1,7</b>	<b>1,5</b>	<b>1,5</b>	<b>1,4</b>	<b>1,6</b>	<b>1,4</b>	<b>1,6</b>	<b>1,3</b>	<b>1,2</b>	<b>1,3</b>

<sup>1</sup> Dépenses de consommation finale des ménages et des institutions sans but lucratif (ISBL).

## 3. RÉPARTITION DU PRODUIT INTÉRIEUR: PRINCIPALES CATÉGORIES DE REVENUS, ESTIMATION À PRIX COURANTS

(millions d'euros, données corrigées des variations saisonnières et des effets de calendrier)

	2014	2015	2014	2015				2016		
			IV	I	II	III	IV	I	II	III
<b>Rémunération des salariés</b>	<b>204.819</b>	<b>206.558</b>	<b>51.473</b>	<b>51.478</b>	<b>51.658</b>	<b>51.627</b>	<b>51.794</b>	<b>52.102</b>	<b>52.012</b>	<b>52.415</b>
Salaires et traitements bruts	147.627	149.101	37.046	37.138	37.305	37.268	37.390	37.734	38.051	38.332
Cotisations sociales	57.192	57.456	14.427	14.340	14.353	14.360	14.404	14.368	13.961	14.083
<b>Excédent brut d'exploitation et revenu mixte brut</b>	<b>157.095</b>	<b>164.295</b>	<b>39.751</b>	<b>40.206</b>	<b>40.879</b>	<b>41.306</b>	<b>41.904</b>	<b>41.844</b>	<b>42.825</b>	<b>42.887</b>
Impôts nets à la production et à l'importation	38.891	39.498	9.797	9.781	9.536	9.989	10.191	9.480	10.618	10.587
<b>Revenu intérieur brut aux prix du marché</b>	<b>400.805</b>	<b>410.351</b>	<b>101.021</b>	<b>101.465</b>	<b>102.074</b>	<b>102.923</b>	<b>103.889</b>	<b>103.426</b>	<b>105.455</b>	<b>105.889</b>

#### 4. STATISTIQUES DU MARCHÉ DU TRAVAIL

##### 4.1 RÉPARTITION DE LA RÉMUNÉRATION DES SALARIÉS PAR BRANCHE D'ACTIVITÉ

(concept intérieur, millions d'euros, données corrigées des variations saisonnières et des effets de calendrier)

	2014	2015	2014	2015				2016		
			IV	I	II	III	IV	I	II	III
Agriculture, sylviculture et pêche	531	543	133	134	135	136	138	139	137	138
Industrie manufacturière, industries extractives et autres	35.401	34.939	8.928	8.792	8.741	8.712	8.694	8.761	8.691	8.669
Construction	10.240	10.059	2.544	2.566	2.495	2.502	2.496	2.546	2.500	2.517
Services	158.647	161.017	39.869	39.986	40.286	40.277	40.467	40.656	40.684	41.090
Commerce de gros et de détail, transports, hôtels et restaurants	41.690	41.948	10.424	10.434	10.473	10.509	10.532	10.577	10.431	10.508
Information et communication	7.772	7.862	1.943	1.950	1.961	1.969	1.982	1.983	1.984	1.974
Activités financières et d'assurance	9.993	9.928	2.497	2.490	2.481	2.483	2.474	2.431	2.447	2.516
Activités immobilières	939	953	236	237	239	238	239	246	244	243
Activités spécialisées, scientifiques et techniques et activités de services administratifs et de soutien	23.332	24.250	5.919	5.997	6.047	6.085	6.122	6.190	6.168	6.220
Administration publique, défense et enseignement	48.188	48.579	12.113	12.068	12.216	12.098	12.196	12.214	12.418	12.510
Santé humaine et action sociale	21.575	22.215	5.436	5.498	5.547	5.573	5.597	5.676	5.664	5.774
Autres activités de services	5.158	5.282	1.301	1.312	1.321	1.323	1.326	1.340	1.329	1.344
<b>Rémunération totale des salariés</b>	<b>204.819</b>	<b>206.558</b>	<b>51.473</b>	<b>51.478</b>	<b>51.658</b>	<b>51.627</b>	<b>51.794</b>	<b>52.102</b>	<b>52.012</b>	<b>52.415</b>

##### 4.2 EMPLOI NATIONAL: NOMBRE D'INDÉPENDANTS ET DE SALARIÉS

(milliers de personnes, données corrigées des variations saisonnières et des effets de calendrier)

	2014	2015	2014	2015				2016		
			IV	I	II	III	IV	I	II	III
Indépendants	755,7	766,9	759,2	761,9	765,2	768,6	772,0	775,8	779,8	783,3
Salariés	3.881,4	3.911,7	3.891,4	3.897,3	3.908,1	3.917,0	3.924,3	3.932,2	3.950,2	3.965,8
<b>Emploi total</b>	<b>4.637,1</b>	<b>4.678,6</b>	<b>4.650,7</b>	<b>4.659,3</b>	<b>4.673,2</b>	<b>4.685,6</b>	<b>4.696,3</b>	<b>4.708,0</b>	<b>4.730,0</b>	<b>4.749,1</b>

##### 4.3 EMPLOI INTÉRIEUR: RÉPARTITION DE L'EMPLOI PAR BRANCHE D'ACTIVITÉ

(milliers de personnes, données corrigées des variations saisonnières et des effets de calendrier)

	2014	2015	2014	2015				2016		
			IV	I	II	III	IV	I	II	III
Agriculture, sylviculture et pêche	59,5	59,6	59,3	59,6	59,5	59,7	59,8	59,5	59,3	59,1
Industrie manufacturière, industries extractives et autres	563,1	555,1	560,0	557,5	555,1	554,3	553,4	554,3	556,0	556,0
Construction	268,4	266,2	267,2	266,3	266,3	266,0	266,1	266,7	267,9	268,2
Services	3.668,1	3.720,3	3.686,4	3.698,3	3.715,0	3.728,3	3.739,7	3.750,2	3.769,5	3.788,5
Commerce de gros et de détail, transports, hôtels et restaurants	970,9	974,4	972,3	973,5	974,3	975,0	974,9	977,4	979,3	982,3
Information et communication	110,9	111,4	111,0	110,6	111,0	111,7	112,4	113,0	113,6	114,2
Activités financières et d'assurance	125,9	125,3	125,4	125,3	125,5	125,4	125,0	124,6	124,7	124,6
Activités immobilières	25,1	25,8	25,4	25,6	25,7	25,8	26,0	26,2	26,4	26,6
Activités spécialisées, scientifiques et techniques et activités de services administratifs et de soutien	849,4	878,6	860,0	866,8	874,8	883,7	889,0	891,6	899,9	911,4
Administration publique, défense et enseignement	811,3	812,7	812,0	811,5	813,1	812,8	813,4	812,8	815,1	814,8
Santé humaine et action sociale	580,8	593,9	585,4	588,6	592,3	594,9	599,8	604,0	608,4	611,5
Autres activités de services	193,8	198,2	195,0	196,4	198,2	199,0	199,1	200,5	202,1	203,1
<b>Emploi intérieur total</b>	<b>4.559,1</b>	<b>4.601,2</b>	<b>4.572,9</b>	<b>4.581,7</b>	<b>4.595,8</b>	<b>4.608,2</b>	<b>4.619,0</b>	<b>4.630,6</b>	<b>4.652,7</b>	<b>4.671,8</b>

#### 4.4 VOLUME DE TRAVAIL PAR BRANCHE D'ACTIVITÉ: SALARIÉS

(milliers d'heures, données corrigées des variations saisonnières et des effets de calendrier)

	2014	2015				2016			
		année	I	II	III	IV	I	II	III
Agriculture, sylviculture et pêche	32.423,1	33.634,7	8.289,1	8.426,3	8.479,6	8.439,7	8.610,0	8.709,4	8.759,4
Industrie manufacturière, industries extractives et autres	829.310,2	819.545,4	207.608,6	204.882,1	203.123,1	203.931,4	206.510,8	205.035,1	203.413,0
Construction	303.620,9	296.527,5	75.436,0	73.419,9	73.181,6	74.490,0	73.852,3	74.298,1	74.119,7
Services	4.258.036,7	4.306.351,4	1.071.558,6	1.074.660,0	1.076.958,9	1.083.173,7	1.088.040,1	1.091.223,6	1.094.527,2
Commerce de gros et de détail, transports, hôtels et restaurants	1.207.185,5	1.215.038,6	303.118,3	303.327,4	303.753,2	304.839,7	306.699,0	306.225,4	307.540,1
Information et communication	157.706,5	158.436,2	39.377,4	39.507,8	39.639,8	39.911,2	40.178,7	40.485,2	40.570,1
Activités financières et d'assurance	173.475,4	172.466,5	43.171,6	43.162,0	43.044,3	43.088,6	42.930,6	42.998,9	42.939,8
Activités immobilières	29.221,9	29.858,1	7.413,5	7.446,7	7.482,0	7.515,9	7.562,3	7.611,5	7.636,3
Activités spécialisées, scientifiques et techniques et activités de services administratifs et de soutien	722.048,8	751.928,9	184.711,2	186.693,7	188.785,8	191.738,2	191.755,1	194.005,6	195.606,9
Administration publique, défense et enseignement	1.146.143,2	1.140.658,6	285.238,7	285.230,9	285.068,2	285.120,9	285.844,6	285.893,8	285.895,0
Santé humaine et action sociale	630.261,4	642.778,0	159.979,5	160.403,1	160.489,0	161.906,5	163.785,8	164.433,8	164.897,8
Autres activités de services	191.994,0	195.186,3	48.548,5	48.888,4	48.696,6	49.052,8	49.284,0	49.569,5	49.441,3
<b>Volume de travail total (nombre d'heures)</b>	<b>5.423.390,9</b>	<b>5.456.058,9</b>	<b>1.362.892,4</b>	<b>1.361.388,4</b>	<b>1.361.743,3</b>	<b>1.370.034,9</b>	<b>1.377.013,3</b>	<b>1.379.266,2</b>	<b>1.380.819,4</b>



# Publications de l'ICN - Personnes de contact

L'Institut des comptes nationaux publie, outre les principaux agrégats, d'autres chiffres tirés des comptes nationaux et régionaux. La grande majorité des données sont disponibles en format pdf via l'hyperlien:

<https://www.nbb.be/doc/DQ/F/planningPapPub.htm>

Les données chiffrées peuvent être obtenues via la banque de données interactive NBB.Stat. Vous trouverez ci-dessous une brève description de chaque publication.

## 1. Comptes nationaux détaillés

La publication des comptes nationaux détaillés paraît vers la mi-octobre. Elle consiste en tableaux détaillés sur la composition et la répartition du produit intérieur, le compte de production et d'exploitation, les principales catégories de dépenses, les comptes des secteurs, le stock de capital et le marché du travail.

## 2. Comptes trimestriels et première estimation des comptes annuels

Les comptes trimestriels présentent les premières estimations des principaux agrégats. Ils paraissent quatre fois par an, 120 jours après la fin du trimestre auquel ils se rapportent. Parallèlement aux résultats du quatrième trimestre paraît la première estimation des comptes annuels, qui est basée essentiellement sur les comptes trimestriels.

Les comptes trimestriels, cohérents avec les comptes nationaux annuels, présentent les principaux agrégats à la fois selon les optiques dépenses, revenus et production. L'emploi, le volume de travail des salariés et la rémunération des salariés par branche d'activité sont également estimés.

Pour répondre à la demande de mettre à la disposition aussi rapidement que possible des chiffres se rapportant au dernier trimestre écoulé, une première estimation flash de la croissance du PIB est déjà publiée après 30 jours. Elle n'est toutefois pas ventilée en fonction des différentes composantes du PIB. Une première estimation de cette ventilation et des autres agrégats de l'économie est diffusée 60 jours après la fin du trimestre.

### 3. Comptes des secteurs institutionnels

Les comptes annuels des secteurs institutionnels sont repris dans la publication des comptes nationaux détaillés (voir point 1). Ils sont donc diffusés vers la mi-octobre dans la base de données NBB.Stat de la Banque nationale de Belgique.

La séquence complète et détaillée des comptes non financiers des secteurs est publiée. Les secteurs institutionnels sont les suivants : les sociétés non financières, les sociétés financières (et sous-secteurs), les administrations publiques, les ménages, les ISBLSM, ainsi que le reste du monde.

Les comptes trimestriels des secteurs institutionnels sont diffusés quatre fois par an, environ 105 jours après la fin du trimestre auquel ils se rapportent. Ces comptes trimestriels sont cohérents avec leur équivalent annuel (voir ci-dessus) mais sont moins détaillés. L'accent y est mis sur les agrégats les plus pertinents, notamment au travers d'indicateurs clefs et de leurs composantes. Ces comptes reprennent également les comptes trimestriels des administrations publiques.

### 4. Comptes des administrations publiques

Les comptes trimestriels des administrations publiques sont repris dans la publication relative aux comptes des secteurs institutionnels (voir point 3).

Les comptes annuels des administrations publiques font l'objet de deux estimations par an, dont les résultats sont diffusés sur le site internet de la Banque nationale de Belgique.

Au début du mois d'avril suivant l'année de référence, une première estimation est diffusée sous la forme de tableaux de recettes et dépenses des administrations publiques.

La seconde estimation, à la mi-octobre, présente les comptes complets du secteur des administrations publiques ainsi que de ses sous-secteurs. Cette version présente les données nécessaires à l'étude des finances publiques et de leur interaction avec le reste de l'économie. Ces comptes sont intégrés dans la publication des comptes nationaux détaillés.

### 5. Tableaux ressources-emplois

A la fin de chaque année, les tableaux ressources-emplois sont publiés. Ils reflètent la structure des coûts de production, du revenu qui est généré dans le processus de production et des flux de biens et de services qui résultent soit de la production intérieure, soit des importations et des exportations.

### 6. Comptes régionaux: agrégats par branche d'activité et compte des ménages

A la fin de chaque année, les comptes régionaux sont publiés. Ils ventilent par région, province et arrondissement plusieurs variables des comptes nationaux, avec lesquelles ils sont totalement cohérents.

Outre la rémunération des salariés et la valeur ajoutée régionales, la publication présente des données régionalisées relatives au nombre de personnes occupées et à la formation brute de capital fixe. La publication contient également des chiffres régionaux relatifs au compte du

secteur des ménages. Il s'agit ici des principales variables du compte d'affectation des revenus primaires (rémunération des salariés et revenus de la propriété) et du compte de distribution secondaire du revenu (impôts, cotisations et prestations sociales et revenu disponible).

## 7. Personnes de contact

Estimation "flash" du PIB, agrégats trimestriels et annuels (première estimation)

Yannick Rombauts      Tél. +32 2 221 26 93

e-mail: [qna@nbb.be](mailto:qna@nbb.be)

Comptes trimestriels des secteurs

Administrations publiques

Claude Modard      Tél. +32 2 221 30 26

e-mail: [claud.modard@nbb.be](mailto:claud.modard@nbb.be)

Autres secteurs et intégration globale

Béatrice Thiry      Tél. +32 2 221 55 34

e-mail: [beatrice.thiry@nbb.be](mailto:beatrice.thiry@nbb.be)

Comptes annuels détaillés et tableaux des ressources et des emplois

Hans De Dyn      Tél. +32 2 221 30 38

e-mail: [hans.dedyn@nbb.be](mailto:hans.dedyn@nbb.be)

Comptes des secteurs

Odile Biernaux      Tél. +32 2 221 30 44

e-mail: [odile.biernaux@nbb.be](mailto:odile.biernaux@nbb.be)

Comptes des administrations publiques

Claude Modart      Tél. +32 2 221 30 26

e-mail: [claud.modart@nbb.be](mailto:claud.modart@nbb.be)

Comptes régionaux et marché du travail (y compris les salaires)

Monica Maesele      Tél. +32 2 221 30 28

e-mail: [monica.maesele@nbb.be](mailto:monica.maesele@nbb.be)

Stock de capital

Isabelle Brumagne      Tél. +32 2 221 28 77

e-mail: [isabelle.brumagne@nbb.be](mailto:isabelle.brumagne@nbb.be)

Comptes satellite des ISBL

Odile Biernaux      Tél. +32 2 221 30 44

e-mail: [odile.biernaux@nbb.be](mailto:odile.biernaux@nbb.be)

Diffusion des séries

Kristof Segers      Tél. +32 2 221 38 70

e-mail : [kristof.segers@nbb.be](mailto:kristof.segers@nbb.be)

Supervision et coordination

Catherine Rigo      Tél. +32 2 221 44 08

e-mail : [catherine.rigo@nbb.be](mailto:catherine.rigo@nbb.be)



## Remarques générales

Les totaux indiqués dans les tableaux peuvent différer de la somme des rubriques en raison des arrondis.

Le site internet de la Banque nationale de Belgique présente le [calendrier de publication](#) des principales statistiques économiques établies par la Banque et l'ICN.

En application du SDDS (IMF's Special Data Dissemination Standard), ce calendrier reprend également toutes les statistiques du SDDS. Les dates de publication sont celles qui ont été communiquées par les institutions qui établissent la statistique; certaines d'entre elles publient par leurs propres canaux des calendriers de publication de leurs statistiques plus détaillés que ceux mentionnés sur le site internet de la Banque.



## Signes conventionnels

e	estimation
p	provisoire
-	la donnée n'existe pas ou n'a pas de sens
n.	non disponible
n.d.a.	non dénommé ailleurs
p.m.	pour mémoire
0 ou 0,0	néant ou inférieur à la moitié de la dernière unité retenue





## Liste des abréviations

ASBL	Association sans but lucratif
BNB	Banque nationale de Belgique
Cjo	corrige de l'influence du nombre de jours ouvrables et des autres effets de calendrier <sup>1</sup> .
ICN	Institut des comptes nationaux
ISBL	Institutions sans but lucratif
NACE-Bel	Nomenclature statistique des activités économiques dans les communautés européennes - Version belge
PIB	Produit intérieur brut
PNB	Produit national brut
SEC	Système européen des comptes nationaux et régionaux
SNA	System of National Accounts
SIFIM	Services d'intermédiation financière indirectement mesurés

<sup>1</sup> Les autres effets de calendrier sont par exemple ceux générés par les différences de composition des semaines, entre le nombre de jours de week-end et le nombre de jours de semaine



#### Commandes

Sur le site internet de la Banque nationale de Belgique, via la rubrique "[e-service](#)", vous pouvez souscrire gratuitement un abonnement par e-mail à cette publication. Elle vous sera envoyée par e-mail à la date de publication.

Via la rubrique "[Print-on-demand](#)", il y a la possibilité de commander une version papier de cette publication contre paiement.

#### Pour plus d'informations

Les personnes qui désirent plus d'informations sur le contenu, la méthodologie, les méthodes de calcul et les sources peuvent se mettre en rapport avec le service Comptes nationaux et régionaux de la Banque nationale de Belgique.

Tél. +32 2 221 30 40 - Fax +32 2 221 32 30  
[nationalaccounts@nbb.be](mailto:nationalaccounts@nbb.be)

Editeur responsable

**Rudi Acx**

Chef du département Statistique générale

Banque nationale de Belgique

Société anonyme

RPM Bruxelles - Numéro d'entreprise: 0203.201.340

Siège social: boulevard de Berlaimont 14 - BE-1000 Bruxelles

[www.nbb.be](http://www.nbb.be)

© Illustrations: Banque nationale de Belgique

Mise en pages: BNB Statistique générale

Couverture: BNB AG - Prepress & Image

Publié en janvier 2017