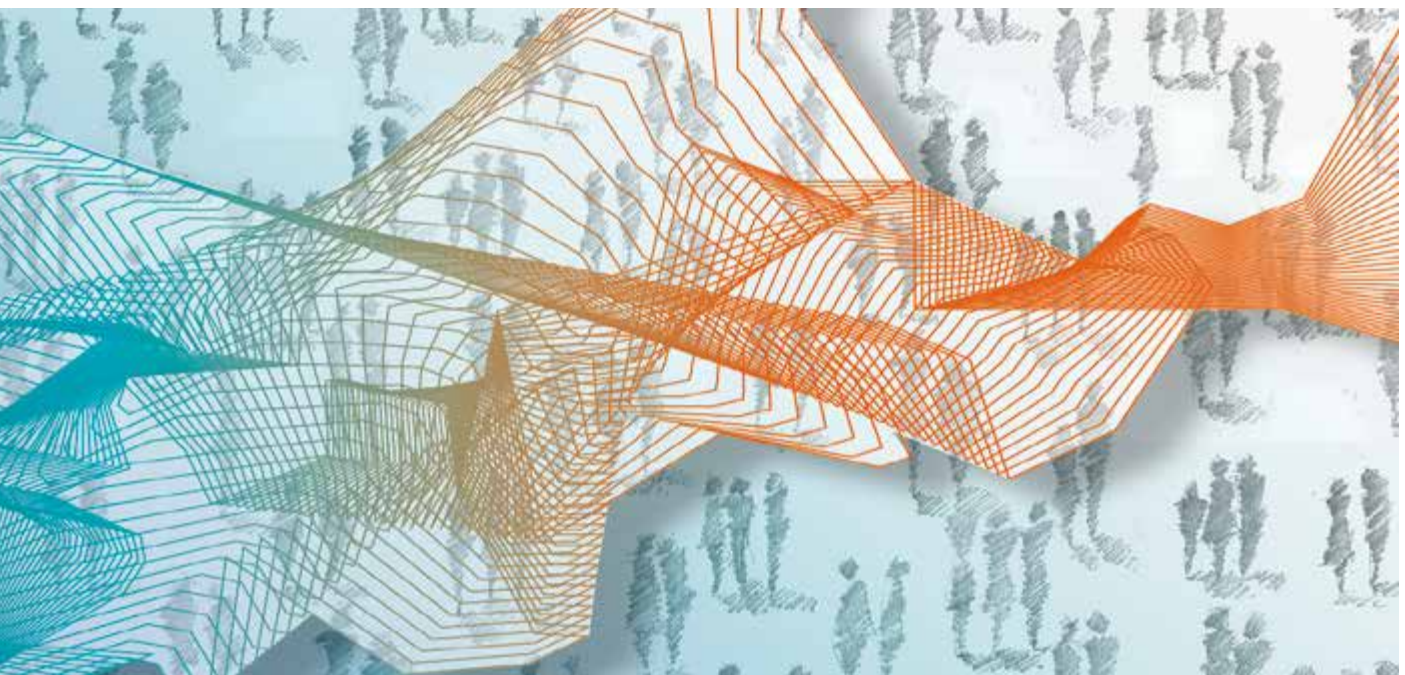




Institut des comptes nationaux



# Comptes nationaux

Comptes trimestriels 2015-IV

## Contenu de la publication

Les comptes nationaux trimestriels de la Belgique sont élaborés d'après les définitions du Système européen des comptes (SEC 2010).

Les comptes trimestriels sont diffusés en trois étapes. Une première estimation «flash» de la croissance économique est réalisée 30 jours après la fin du trimestre. Ce chiffre est réestimé 60 jours après la fin du trimestre et diffusé sur le site web de la Banque Nationale de Belgique accompagné de statistiques détaillées sur la composition du produit intérieur brut (valeur ajoutée, dépenses, revenus) et sur le marché du travail. Enfin, 120 jours après la fin du trimestre, l'estimation définitive et complète des principaux agrégats de l'économie est publiée.

Cette publication présente les principaux agrégats de l'économie nationale pour le quatrième trimestre de l'année 2015, ainsi qu'une estimation "flash" du produit intérieur brut du premier trimestre de 2016. Elle se compose de deux parties: la première donne une brève synthèse des résultats; la seconde présente le détail des résultats corrigés des variations saisonnières et des effets de calendrier (ventilation du produit intérieur brut selon les optiques valeur ajoutée, dépenses et revenus, statistiques du marché du travail).

Les comptes du quatrième trimestre de l'année 2015 et l'estimation "flash" de la croissance économique du premier trimestre 2016 ont été établis sur la base des données disponibles au 20 avril 2016.

La présente version des comptes, qui s'étendent jusqu'au quatrième trimestre de 2015, a été clôturée à la fin du mois d'avril 2016. Elle intègre les derniers chiffres des administrations publiques diffusés le 20 avril 2016. Dès lors, les comptes repris dans la présente édition peuvent différer des comptes annuels détaillés diffusés en septembre dernier.

© Institut des comptes nationaux,  
Banque nationale de Belgique, Bruxelles

Tous droits réservés.

La reproduction de cette publication, en tout ou en partie, à des fins éducatives et non commerciale est autorisée avec mention de la source.

ISSN 1783-7294 (print)  
ISSN 1783-7308 (online)

# Table des matières

Synthèse	5
Tableaux	
1. Origine du produit intérieur: valeur ajoutée brute par branche d'activité	11
1.1 Estimations à prix courants	11
1.2 Estimations en euros chaînés (année de référence 2013)	11
1.3 Contribution à la variation en volume du PIB par rapport à la période correspondante de l'année précédente	12
2. Affectation du produit intérieur: principales catégories de dépenses	13
2.1 Estimations à prix courants	13
2.2 Estimations en euros chaînés (année de référence 2013)	13
2.3 Contribution à la variation en volume du PIB par rapport à la période correspondante de l'année précédente	14
3. Répartition du produit intérieur: principales catégories de revenus, estimation à prix courants	14
4. Statistiques du marché du travail	15
4.1 Répartition de la rémunération des salariés par branche d'activité	15
4.2 Emploi national: nombre d'indépendants et de salariés	15
4.3 Emploi intérieur: répartition de l'emploi par branche d'activité	15
4.4 Volume de travail par branche d'activité: salariés	16
Publications de l'ICN et personnes de contact	17
Remarques générales	21
Signes conventionnels	23
Liste des abréviations	25



# Synthèse

## L'activité économique a augmenté de 0,5 % au quatrième trimestre de 2015

Au quatrième trimestre de 2015, le PIB en volume, corrigé des variations saisonnières et des effets de calendrier, a gonflé de 0,5 % par rapport au trimestre précédent. Sur une base annuelle, cela représente une croissance de 1,5 %, contre 1,3 % au troisième trimestre.

Comparativement au trimestre précédent, la valeur ajoutée a progressé dans toutes les branches d'activité: elle a crû de 0,8 % dans l'industrie, de 1,4 % dans la construction et de 0,4 % dans les services. Dans l'industrie, la hausse a été plus marquée que les trimestres précédents. Cela est à mettre à l'actif du secteur énergétique, dont l'activité s'est sensiblement accélérée au quatrième trimestre de 2015.

Les dépenses de consommation des ménages (+0,4 %) et des administrations publiques (+0,1 %) se sont redressées, tout comme les investissements des entreprises (+3,1 %) et des ménages (+3,6 %). Les investissements du secteur public se sont en revanche contractés de 1,5 %.

Au total, la demande intérieure (hors stocks) a grimpé de 0,9 %.

La demande extérieure s'est elle aussi inscrite en hausse. Les exportations de biens et de services ont rebondi de 1,6 %. Le raffermissement des importations a été encore plus prononcé (+2,0 %), de sorte que la contribution des exportations nettes à la croissance a été négative (-0,2 point de pourcentage).

L'emploi intérieur a augmenté de 0,1 % par rapport au trimestre précédent, principalement en raison de l'évolution positive de l'emploi salarié dans le secteur de la santé et de l'action sociale ainsi que dans l'emploi indépendant. Le volume de travail des salariés a affiché une progression de 0,5 % par rapport au trimestre précédent.

## et de 0,2 % au premier trimestre de 2016.

Selon l'estimation "flash" du produit intérieur brut (PIB) en volume et corrigé des variations saisonnières et des effets de calendrier, l'activité économique au premier trimestre de 2016 a affiché une croissance de 0,2 % par rapport au trimestre précédent. Comparé au premier trimestre de 2015, le PIB a progressé de 1,5 %.

**TABLEAU 1 ÉVOLUTION DU PIB TRIMESTRIEL**

(en euros chaînés (année de référence 2013), pourcentages de variation, données corrigées des variations saisonnières et des effets de calendrier)

	2014	2015	2014			2015				2016
			II	III	IV	I	II	III	IV	I
Par rapport à la période correspondante de l'année précédente <sup>1</sup>	1,3	1,4	1,2	1,4	1,3	1,2	1,5	1,3	1,5	1,5
Par rapport à la période précédente <sup>1</sup>	1,3	1,4	0,2	0,4	0,3	0,3	0,5	0,2	0,5	0,2

Source : ICN.

1 Les chiffres du premier trimestre 2016 sont le résultat de l'estimation "flash" du PIB

**TABLEAU 2 ÉVOLUTION DES AGRÉGATS TRIMESTRIELS**

(en euros chaînés (année de référence 2013), pourcentages de variation par rapport à la période précédente, données corrigées des variations saisonnières et des effets de calendrier)

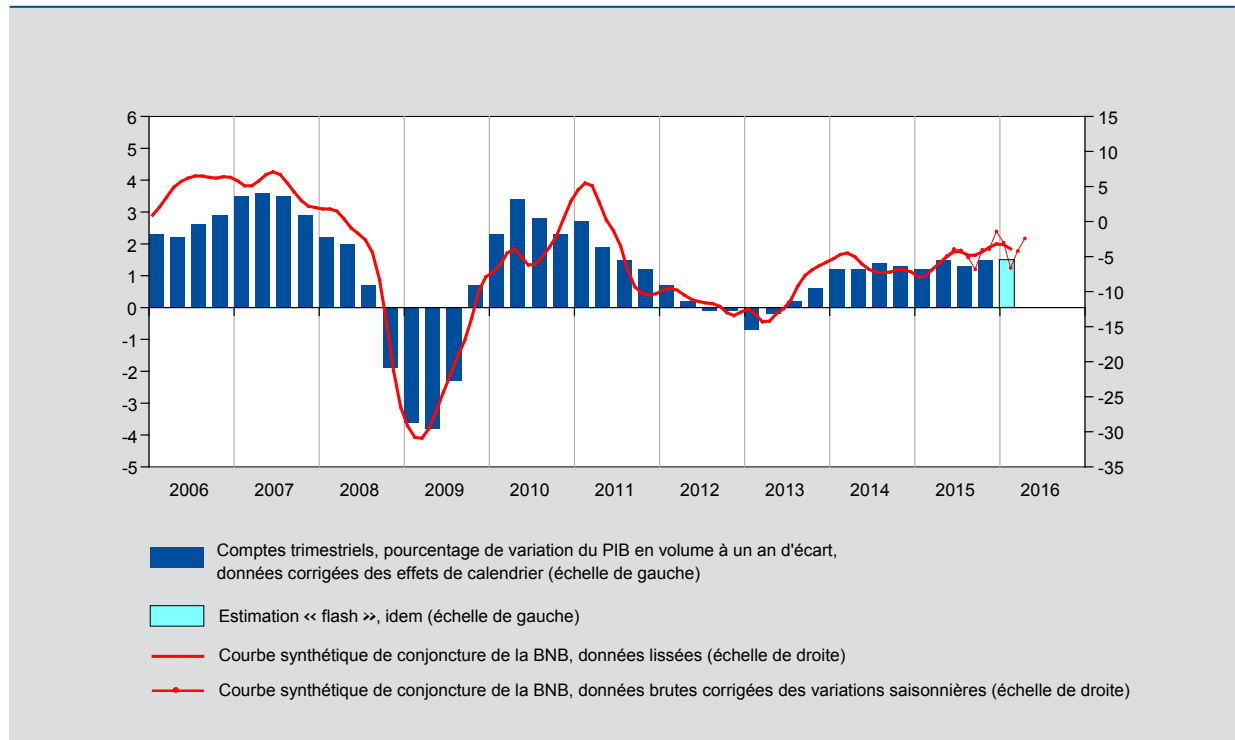
	2014	2015	2014			2015				2016
			II	III	IV	I	II	III	IV	I
Produit intérieur brut <sup>1</sup>	1,3	1,4	0,2	0,4	0,3	0,3	0,5	0,2	0,5	0,2
Valeur ajoutée de l'industrie	1,7	0,4	-0,3	1,2	-0,6	-0,2	0,4	0,2	0,8	
Valeur ajoutée de la construction	3,3	2,0	-1,4	0,1	1,0	-0,1	1,3	0,8	1,4	
Valeur ajoutée des services	1,0	1,6	0,4	0,3	0,4	0,4	0,5	0,1	0,4	
Dépenses de consommation privée	0,4	1,3	0,4	-0,1	0,1	0,8	0,6	-0,3	0,4	
Dépenses de consommation publique	0,3	0,2	0,3	0,1	0,4	0,1	-0,2	-0,3	0,1	
Formation brute de capital fixe des entreprises	8,0	3,3	1,6	10,6	-7,7	14,2	-14,0	2,0	3,1	
Formation brute de capital fixe en logements	5,7	1,2	2,2	-0,1	1,4	-0,8	-1,7	1,7	3,6	
Formation brute de capital fixe des administrations publiques	3,2	-0,6	2,1	0,4	1,1	-1,2	-2,6	2,8	-1,5	
Formation brute de capital fixe totale	7,0	2,3	1,8	7,1	-4,9	9,1	-10,4	2,0	2,7	
Variation des stocks <sup>2</sup>	-0,2	0,4	-0,1	0,3	-0,2	0,2	0,3	-0,1	-0,1	
Exportations de biens et de services	5,4	4,8	1,9	0,9	0,8	0,9	1,5	1,6	1,6	
Importations de biens et de services	5,9	5,2	2,3	2,7	-1,0	3,9	-1,5	1,6	2,0	
Exportations nettes de biens et de services <sup>2</sup>	-0,4	-0,3	-0,3	-1,5	1,5	-2,5	2,6	0,0	-0,2	
Emploi (nombre de travailleurs)	0,3	0,9	0,2	0,2	0,2	0,2	0,3	0,4	0,1	
Volume de travail des salariés (heures)	0,3	0,6	-0,5	0,0	0,0	0,9	-0,3	0,0	0,5	

Source : ICN.

1 Les chiffres du premier trimestre 2016 sont le résultat de l'estimation "flash" du PIB

2 Contribution à la variation du PIB.

GRAPHIQUE 1 PIB ET ÉVOLUTION CONJONCTURELLE



Source: ICN.





## Tableaux



## 1. ORIGINE DU PRODUIT INTÉRIEUR: VALEUR AJOUTÉE BRUTE PAR BRANCHE D'ACTIVITÉ

### 1.1 ESTIMATIONS À PRIX COURANTS

(millions d'euros, données corrigées des variations saisonnières et des effets de calendrier)

	2014	2015	2014				2015			
			I	II	III	IV	I	II	III	IV
Agriculture, sylviculture et pêche	2.518	2.257	644	606	628	639	574	547	553	583
Industrie manufacturière, industries extractives et autres	59.048	59.819	14.777	14.646	14.823	14.803	14.775	14.889	14.956	15.198
Construction	20.319	20.549	5.097	5.037	5.062	5.122	5.071	5.123	5.152	5.203
Services										
Commerce de gros et de détail, transports, hôtels et restaurants	70.715	72.265	17.578	17.642	17.723	17.772	17.877	18.087	18.085	18.216
Information et communication	14.827	15.492	3.639	3.672	3.743	3.774	3.785	3.844	3.912	3.951
Activités financières et d'assurance	22.129	22.653	5.478	5.538	5.530	5.583	5.588	5.690	5.653	5.722
Activités immobilières	30.945	31.550	7.679	7.735	7.706	7.825	7.804	7.872	7.931	7.943
Activités spécialisées, scientifiques et techniques et activités de services administratifs et de soutien	48.601	50.910	12.029	12.131	12.224	12.217	12.481	12.683	12.796	12.949
Administration publique, défense et enseignement	53.852	54.630	13.378	13.437	13.473	13.564	13.580	13.639	13.665	13.747
Santé humaine et action sociale	27.165	27.752	6.767	6.779	6.820	6.800	6.867	6.936	6.960	6.990
Autres activités de services	8.047	8.430	1.979	1.987	2.009	2.072	2.089	2.080	2.118	2.143
Impôts moins subventions sur les produits	42.243	43.101	10.452	10.329	10.853	10.608	10.568	10.472	10.955	11.105
<b>Produit intérieur brut aux prix du marché</b>	<b>400.408</b>	<b>409.407</b>	<b>99.497</b>	<b>99.538</b>	<b>100.594</b>	<b>100.779</b>	<b>101.059</b>	<b>101.863</b>	<b>102.735</b>	<b>103.750</b>

### 1.2 ESTIMATIONS EN EUROS CHAÎNÉS (ANNÉE DE RÉFÉRENCE 2013)

(millions d'euros, données corrigées des variations saisonnières et des effets de calendrier)

	2014	2015	2014				2015			
			I	II	III	IV	I	II	III	IV
Agriculture, sylviculture et pêche	2.830	2.819	698	708	711	712	710	703	700	706
Industrie manufacturière, industries extractives et autres	59.528	59.794	14.846	14.803	14.982	14.897	14.863	14.917	14.949	15.065
Construction	20.124	20.536	5.071	4.998	5.002	5.052	5.045	5.110	5.154	5.227
Services										
Commerce de gros et de détail, transports, hôtels et restaurants	69.709	70.491	17.362	17.406	17.453	17.489	17.560	17.613	17.601	17.716
Information et communication	14.760	15.358	3.636	3.658	3.720	3.745	3.757	3.818	3.878	3.905
Activités financières et d'assurance	22.108	22.367	5.471	5.532	5.525	5.579	5.558	5.635	5.569	5.604
Activités immobilières	30.823	31.121	7.645	7.706	7.674	7.797	7.737	7.774	7.800	7.810
Activités spécialisées, scientifiques et techniques et activités de services administratifs et de soutien	47.823	49.595	11.898	11.950	12.015	11.960	12.191	12.365	12.459	12.579
Administration publique, défense et enseignement	53.288	53.429	13.251	13.307	13.327	13.403	13.407	13.368	13.331	13.324
Santé humaine et action sociale	26.855	27.027	6.705	6.713	6.733	6.703	6.753	6.777	6.757	6.740
Autres activités de services	7.882	8.130	1.953	1.949	1.963	2.017	2.029	2.010	2.039	2.051
Impôts moins subventions sur les produits	42.033	42.538	10.475	10.498	10.522	10.537	10.579	10.629	10.649	10.682
<b>Produit intérieur brut aux prix du marché</b>	<b>397.760</b>	<b>403.227</b>	<b>99.012</b>	<b>99.229</b>	<b>99.627</b>	<b>99.893</b>	<b>100.193</b>	<b>100.726</b>	<b>100.892</b>	<b>101.416</b>

1.3 CONTRIBUTION À LA VARIATION EN VOLUME DU PIB PAR RAPPORT À LA PÉRIODE CORRESPONDANTE DE L'ANNÉE PRÉCÉDENTE

(points de pourcentage, données corrigées des effets de calendrier)

	2014	2015	2014				2015			
			I	II	III	IV	I	II	III	IV
Agriculture, sylviculture et pêche	0,0	0,0	0,0	0,0	0,0	0,0	0,0	0,0	0,0	0,0
Industrie manufacturière, industries extractives et autres	0,3	0,1	0,4	0,2	0,4	0,1	0,0	0,1	0,0	0,2
Construction	0,2	0,1	0,2	0,2	0,1	0,1	0,0	0,1	0,2	0,2
Services	0,7	1,1	0,4	0,7	0,7	1,0	1,1	1,2	1,0	1,0
Commerce de gros et de détail, transports, hôtels et restaurants	0,0	0,2	-0,1	-0,1	0,0	0,1	0,2	0,2	0,1	0,2
Information et communication	0,0	0,2	-0,1	0,0	0,1	0,1	0,1	0,2	0,2	0,2
Activités financières et d'assurance	0,2	0,1	0,1	0,3	0,2	0,2	0,1	0,1	0,0	0,0
Activités immobilières	0,1	0,1	0,0	0,1	0,1	0,2	0,1	0,1	0,1	0,0
Activités spécialisées, scientifiques et techniques et activités de services administratifs et de soutien	0,2	0,4	0,4	0,2	0,2	0,1	0,3	0,4	0,5	0,6
Administration publique, défense et enseignement	0,1	0,0	0,1	0,1	0,1	0,2	0,2	0,1	0,0	-0,1
Santé humaine et action sociale	0,0	0,0	0,0	0,1	0,1	0,0	0,0	0,1	0,0	0,0
Autres activités de services	0,0	0,1	0,0	0,0	0,0	0,1	0,1	0,1	0,1	0,0
Impôts moins subventions sur les produits	0,2	0,1	0,2	0,2	0,2	0,1	0,1	0,1	0,1	0,1
<b>Produit intérieur brut aux prix du marché</b>	<b>1,3</b>	<b>1,4</b>	<b>1,2</b>	<b>1,2</b>	<b>1,4</b>	<b>1,3</b>	<b>1,2</b>	<b>1,5</b>	<b>1,3</b>	<b>1,5</b>

## 2. AFFECTATION DU PRODUIT INTÉRIEUR: PRINCIPALES CATÉGORIES DE DÉPENSES

### 2.1 ESTIMATIONS À PRIX COURANTS

(millions d'euros, données corrigées des variations saisonnières et des effets de calendrier)

	2014	2015	2014				2015			
			I	II	III	IV	I	II	III	IV
<b>Dépenses de consommation finale privée <sup>1</sup></b>	<b>207.052</b>	<b>210.803</b>	<b>51.647</b>	<b>51.794</b>	<b>51.789</b>	<b>51.823</b>	<b>52.132</b>	<b>52.747</b>	<b>52.783</b>	<b>53.141</b>
<b>Dépenses de consommation finale des administrations publiques</b>	<b>97.502</b>	<b>99.078</b>	<b>24.199</b>	<b>24.289</b>	<b>24.428</b>	<b>24.586</b>	<b>24.628</b>	<b>24.698</b>	<b>24.779</b>	<b>24.974</b>
Formation intérieure brute de capital										
Formation brute de capital fixe	93.235	95.564	22.450	22.856	24.537	23.392	25.428	22.878	23.316	23.943
Formation brute de capital fixe des entreprises, indépendants et ISBL	62.810	64.994	14.991	15.226	16.914	15.679	17.797	15.377	15.670	16.151
Formation brute de capital fixe en logements	20.882	21.154	5.107	5.225	5.235	5.314	5.252	5.172	5.268	5.462
Formation brute de capital fixe des administrations publiques	9.542	9.416	2.351	2.405	2.388	2.399	2.379	2.329	2.379	2.329
Variation des stocks	-973	-2.888	-83	-285	161	-766	-895	104	-691	-1.407
<b>Exportations nettes de biens et de services (exportations - importations)</b>	<b>3.592</b>	<b>6.850</b>	<b>1.285</b>	<b>885</b>	<b>-321</b>	<b>1.744</b>	<b>-234</b>	<b>1.436</b>	<b>2.548</b>	<b>3.101</b>
Exportations totales	336.420	345.592	82.705	83.743	85.125	84.847	83.892	86.048	87.078	88.574
Importations totales	332.827	338.742	81.420	82.858	85.446	83.103	84.127	84.612	84.530	85.473
<b>Produit intérieur brut aux prix du marché</b>	<b>400.408</b>	<b>409.407</b>	<b>99.497</b>	<b>99.538</b>	<b>100.594</b>	<b>100.779</b>	<b>101.059</b>	<b>101.863</b>	<b>102.735</b>	<b>103.750</b>

<sup>1</sup> Dépenses de consommation finale des ménages et des institutions sans but lucratif (ISBL).

### 2.2 ESTIMATIONS EN EUROS CHAÎNÉS (ANNÉE DE RÉFÉRENCE 2013)

(millions d'euros, données corrigées des variations saisonnières et des effets de calendrier)

	2014	2015	2014				2015			
			I	II	III	IV	I	II	III	IV
<b>Dépenses de consommation finale privée <sup>1</sup></b>	<b>205.906</b>	<b>208.586</b>	<b>51.339</b>	<b>51.550</b>	<b>51.489</b>	<b>51.527</b>	<b>51.937</b>	<b>52.238</b>	<b>52.101</b>	<b>52.310</b>
<b>Dépenses de consommation finale des administrations publiques</b>	<b>95.915</b>	<b>96.115</b>	<b>23.896</b>	<b>23.966</b>	<b>23.983</b>	<b>24.069</b>	<b>24.098</b>	<b>24.042</b>	<b>23.970</b>	<b>24.005</b>
Formation intérieure brute de capital										
Formation brute de capital fixe	92.949	95.123	22.423	22.825	24.444	23.258	25.366	22.733	23.193	23.830
Formation brute de capital fixe des entreprises, indépendants et ISBL	62.496	64.569	14.964	15.201	16.809	15.523	17.731	15.250	15.554	16.035
Formation brute de capital fixe en logements	20.793	21.042	5.099	5.209	5.206	5.279	5.234	5.146	5.235	5.426
Formation brute de capital fixe des administrations publiques	9.568	9.509	2.344	2.393	2.403	2.428	2.399	2.337	2.404	2.368
Variation des stocks	n.	n.	-	-	-	-	-	-	-	-
<b>Exportations nettes de biens et de services (exportations - importations)</b>	<b>n.</b>	<b>n.</b>	<b>-</b>	<b>-</b>	<b>-</b>	<b>-</b>	<b>-</b>	<b>-</b>	<b>-</b>	<b>-</b>
Exportations totales	339.968	356.403	83.291	84.838	85.583	86.256	87.047	88.345	89.767	91.244
Importations totales	336.322	353.786	81.768	83.648	85.887	85.019	88.311	86.961	88.392	90.121
<b>Produit intérieur brut aux prix du marché</b>	<b>397.760</b>	<b>403.227</b>	<b>99.012</b>	<b>99.229</b>	<b>99.627</b>	<b>99.893</b>	<b>100.193</b>	<b>100.726</b>	<b>100.892</b>	<b>101.416</b>

<sup>1</sup> Dépenses de consommation finale des ménages et des institutions sans but lucratif (ISBL).

## 2.3 CONTRIBUTION À LA VARIATION EN VOLUME DU PIB PAR RAPPORT À LA PÉRIODE CORRESPONDANTE DE L'ANNÉE PRÉCÉDENTE

(points de pourcentage, données corrigées des effets de calendrier)

	2014	2015	2014				2015			
			I	II	III	IV	I	II	III	IV
<b>Dépenses de consommation finale privée <sup>1</sup></b>	<b>0,2</b>	<b>0,7</b>	<b>0,1</b>	<b>0,3</b>	<b>0,1</b>	<b>0,2</b>	<b>0,6</b>	<b>0,7</b>	<b>0,6</b>	<b>0,8</b>
<b>Dépenses de consommation finale des administrations publiques</b>	<b>0,1</b>	<b>0,1</b>	<b>-0,1</b>	<b>0,1</b>	<b>0,1</b>	<b>0,2</b>	<b>0,2</b>	<b>0,1</b>	<b>0,0</b>	<b>-0,1</b>
Formation intérieure brute de capital	1,4	0,9	0,4	0,8	3,1	1,2	3,2	0,6	-1,0	0,9
Formation brute de capital fixe	1,6	0,5	0,9	1,3	2,6	1,4	3,0	-0,1	-1,3	0,6
Formation brute de capital fixe des entreprises, indépendants et ISBL	1,2	0,5	0,7	0,9	2,3	1,0	2,8	0,0	-1,3	0,5
Formation brute de capital fixe en logements	0,3	0,1	0,2	0,3	0,3	0,3	0,1	-0,1	0,0	0,1
Formation brute de capital fixe des administrations publiques	0,1	0,0	0,1	0,1	0,1	0,1	0,1	-0,1	0,0	-0,1
Variation des stocks	-0,2	0,4	-0,5	-0,4	0,5	-0,3	0,2	0,6	0,2	0,4
<b>Exportations nettes de biens et de services</b>	<b>-0,4</b>	<b>-0,3</b>	<b>0,8</b>	<b>0,1</b>	<b>-2,0</b>	<b>-0,3</b>	<b>-2,8</b>	<b>0,2</b>	<b>1,7</b>	<b>-0,1</b>
Exportations totales	4,4	4,1	4,3	4,9	4,7	3,7	3,8	3,5	4,1	4,9
Importations totales	4,8	4,3	3,5	4,9	6,6	4,0	6,5	3,3	2,4	5,0
<b>Produit intérieur brut aux prix du marché</b>	<b>1,3</b>	<b>1,4</b>	<b>1,2</b>	<b>1,2</b>	<b>1,4</b>	<b>1,3</b>	<b>1,2</b>	<b>1,5</b>	<b>1,3</b>	<b>1,5</b>

<sup>1</sup> Dépenses de consommation finale des ménages et des institutions sans but lucratif (ISBL).

## 3. RÉPARTITION DU PRODUIT INTÉRIEUR: PRINCIPALES CATÉGORIES DE REVENUS, ESTIMATION À PRIX COURANTS

(millions d'euros, données corrigées des variations saisonnières et des effets de calendrier)

	2014	2015	2014				2015			
			I	II	III	IV	I	II	III	IV
<b>Rémunération des salariés</b>	<b>204.488</b>	<b>206.846</b>	<b>51.009</b>	<b>50.962</b>	<b>51.133</b>	<b>51.384</b>	<b>51.559</b>	<b>51.700</b>	<b>51.740</b>	<b>51.847</b>
Salaires et traitements bruts	147.206	148.896	36.738	36.709	36.844	36.915	37.068	37.210	37.260	37.358
Cotisations sociales	57.274	57.950	14.266	14.250	14.288	14.470	14.491	14.490	14.480	14.489
<b>Excédent brut d'exploitation et revenu mixte brut</b>	<b>157.041</b>	<b>162.821</b>	<b>38.852</b>	<b>39.024</b>	<b>39.580</b>	<b>39.586</b>	<b>39.774</b>	<b>40.378</b>	<b>40.888</b>	<b>41.781</b>
Impôts nets à la production et à l'importation	38.878	39.741	9.637	9.552	9.880	9.809	9.726	9.785	10.107	10.122
<b>Revenu intérieur brut aux prix du marché</b>	<b>400.408</b>	<b>409.407</b>	<b>99.497</b>	<b>99.538</b>	<b>100.594</b>	<b>100.779</b>	<b>101.059</b>	<b>101.863</b>	<b>102.735</b>	<b>103.750</b>

#### 4. STATISTIQUES DU MARCHÉ DU TRAVAIL

##### 4.1 RÉPARTITION DE LA RÉMUNÉRATION DES SALARIÉS PAR BRANCHE D'ACTIVITÉ

(concept intérieur, millions d'euros, données corrigées des variations saisonnières et des effets de calendrier)

	2014	2015	2014				2015			
			I	II	III	IV	I	II	III	IV
Agriculture, sylviculture et pêche	521	535	129	131	131	130	131	133	134	136
Industrie manufacturière, industries extractives et autres	35.426	35.120	8.852	8.808	8.798	8.969	8.788	8.794	8.779	8.759
Construction	10.258	10.064	2.647	2.523	2.541	2.547	2.567	2.503	2.505	2.490
Services	158.282	161.127	39.380	39.501	39.663	39.739	40.073	40.270	40.322	40.462
Commerce de gros et de détail, transports, hôtels et restaurants	42.038	42.613	10.452	10.489	10.554	10.543	10.600	10.651	10.674	10.688
Information et communication	7.799	7.965	1.942	1.947	1.953	1.956	1.968	1.988	1.996	2.013
Activités financières et d'assurance	9.834	9.819	2.476	2.453	2.455	2.450	2.454	2.460	2.458	2.447
Activités immobilières	955	979	238	238	239	240	243	246	245	244
Activités spécialisées, scientifiques et techniques et activités de services administratifs et de soutien	22.855	23.808	5.661	5.697	5.731	5.765	5.920	5.944	5.952	5.992
Administration publique, défense et enseignement	48.214	48.643	11.991	12.047	12.057	12.118	12.119	12.159	12.155	12.210
Santé humaine et action sociale	21.413	22.006	5.327	5.345	5.376	5.366	5.450	5.498	5.519	5.539
Autres activités de services	5.175	5.295	1.292	1.285	1.298	1.300	1.318	1.324	1.324	1.329
<b>Rémunération totale des salariés</b>	<b>204.488</b>	<b>206.846</b>	<b>51.009</b>	<b>50.962</b>	<b>51.133</b>	<b>51.384</b>	<b>51.559</b>	<b>51.700</b>	<b>51.740</b>	<b>51.847</b>

##### 4.2 EMPLOI NATIONAL: NOMBRE D'INDÉPENDANTS ET DE SALARIÉS

(milliers de personnes, données corrigées des variations saisonnières et des effets de calendrier)

	2014	2015	2014				2015			
			I	II	III	IV	I	II	III	IV
Indépendants	755,7	766,0	752,2	754,5	756,9	759,2	761,2	764,0	767,6	771,2
Salariés	3.871,6	3.902,5	3.863,7	3.868,7	3.873,6	3.880,6	3.886,2	3.897,7	3.912,0	3.914,0
<b>Emploi total</b>	<b>4.627,3</b>	<b>4.668,5</b>	<b>4.615,8</b>	<b>4.623,2</b>	<b>4.630,4</b>	<b>4.639,8</b>	<b>4.647,4</b>	<b>4.661,7</b>	<b>4.679,6</b>	<b>4.685,2</b>

##### 4.3 EMPLOI INTÉRIEUR: RÉPARTITION DE L'EMPLOI PAR BRANCHE D'ACTIVITÉ

(milliers de personnes, données corrigées des variations saisonnières et des effets de calendrier)

	2014	2015	2014				2015			
			I	II	III	IV	I	II	III	IV
Agriculture, sylviculture et pêche	59,1	58,6	59,3	59,3	59,1	58,8	58,8	58,6	58,5	58,4
Industrie manufacturière, industries extractives et autres	564,9	556,6	568,9	565,9	563,4	561,5	559,1	556,9	555,8	554,7
Construction	267,7	265,4	268,7	268,2	267,2	266,5	265,9	265,5	265,1	265,0
Services	3.657,5	3.710,1	3.640,7	3.651,6	3.662,7	3.675,0	3.685,8	3.703,0	3.722,5	3.729,3
Commerce de gros et de détail, transports, hôtels et restaurants	971,0	975,3	970,4	969,7	970,9	972,9	973,2	974,0	976,5	977,3
Information et communication	110,1	111,0	109,9	110,2	110,1	110,1	110,3	110,7	111,3	111,7
Activités financières et d'assurance	125,2	124,8	125,7	125,3	125,0	124,8	124,8	124,9	125,0	124,6
Activités immobilières	25,1	25,7	25,0	25,1	25,2	25,3	25,5	25,7	25,8	25,8
Activités spécialisées, scientifiques et techniques et activités de services administratifs et de soutien	842,8	871,2	834,3	840,4	845,6	851,1	858,7	867,5	878,5	879,9
Administration publique, défense et enseignement	810,5	812,0	808,0	810,3	811,2	812,6	810,2	811,5	813,0	813,1
Santé humaine et action sociale	579,6	594,6	575,1	578,1	581,0	584,4	588,5	593,1	596,1	600,7
Autres activités de services	193,2	195,6	192,4	192,6	193,8	193,9	194,5	195,5	196,3	196,2
<b>Emploi intérieur total</b>	<b>4.549,3</b>	<b>4.590,7</b>	<b>4.537,6</b>	<b>4.545,1</b>	<b>4.552,5</b>	<b>4.561,9</b>	<b>4.569,5</b>	<b>4.583,9</b>	<b>4.601,9</b>	<b>4.607,5</b>

#### 4.4 VOLUME DE TRAVAIL PAR BRANCHE D'ACTIVITÉ: SALARIÉS

(milliers d'heures, données corrigées des variations saisonnières et des effets de calendrier)

	2014	2015	2014			2015			
			II	III	IV	I	II	III	IV
Agriculture, sylviculture et pêche	32.807,4	33.745,6	8.261,0	8.308,3	8.070,6	8.322,1	8.418,8	8.568,0	8.436,7
Industrie manufacturière, industries extractives et autres	832.438,8	821.776,3	208.280,4	207.002,4	204.646,9	209.299,6	205.613,9	203.534,0	203.328,8
Construction	302.404,1	295.779,2	74.161,9	74.277,2	74.775,3	76.043,0	73.283,0	72.938,9	73.514,3
Services	4.254.426,3	4.305.660,5	1.062.905,1	1.064.333,8	1.066.170,5	1.071.861,3	1.074.609,6	1.076.347,0	1.082.842,6
Commerce de gros et de détail, transports, hôtels et restaurants	1.214.218,3	1.218.622,9	303.402,6	303.580,6	303.821,8	303.902,4	304.197,0	304.533,3	305.990,1
Information et communication	156.663,7	157.700,3	39.164,6	39.152,8	39.133,2	39.195,3	39.272,7	39.525,9	39.706,3
Activités financières et d'assurance	172.281,4	171.650,5	43.132,8	42.956,2	42.912,1	42.981,0	42.920,8	42.824,0	42.924,8
Activités immobilières	29.267,1	29.786,3	7.304,6	7.327,2	7.348,7	7.405,9	7.443,3	7.457,5	7.479,6
Activités spécialisées, scientifiques et techniques et activités de services administratifs et de soutien	714.349,6	743.002,8	177.840,8	179.322,4	180.752,9	182.555,7	184.646,4	186.189,2	189.611,6
Administration publique, défense et enseignement	1.147.831,8	1.149.638,1	287.450,2	287.034,7	286.355,5	287.878,7	287.469,8	287.424,3	286.865,4
Santé humaine et action sociale	629.546,1	643.242,0	157.055,8	157.475,3	158.163,5	160.141,2	160.549,2	160.519,6	162.031,9
Autres activités de services	190.268,3	192.017,6	47.553,6	47.484,7	47.682,9	47.801,0	48.110,4	47.873,3	48.232,9
<b>Volume de travail total (nombre d'heures)</b>	<b>5.422.076,6</b>	<b>5.456.961,7</b>	<b>1.353.608,3</b>	<b>1.353.921,7</b>	<b>1.353.663,3</b>	<b>1.365.526,1</b>	<b>1.361.925,3</b>	<b>1.361.387,8</b>	<b>1.368.122,5</b>



## Publications de l'ICN - Personnes de contact

L'Institut des comptes nationaux publie, outre les principaux agrégats, d'autres chiffres tirés des comptes nationaux et régionaux. La grande majorité des données sont disponibles en format pdf via l'hyperlien:

<https://www.nbb.be/doc/DQ/F/planningPapPub.htm>

Les données chiffrées peuvent être obtenues via la banque de données interactive NBB.Stat. Vous trouverez ci-dessous une brève description de chaque publication.

### 1. Comptes nationaux détaillés

La publication des comptes nationaux détaillés paraît à la fin septembre. Elle consiste en tableaux détaillés sur la composition et la répartition du produit intérieur, le compte de production et d'exploitation, les principales catégories de dépenses, les comptes des secteurs, le stock de capital et le marché du travail.

### 2. Comptes trimestriels et première estimation des comptes annuels

Les comptes trimestriels présentent les premières estimations des principaux agrégats. Ils paraissent quatre fois par an, 120 jours après la fin du trimestre auquel ils se rapportent. Parallèlement aux résultats du quatrième trimestre paraît la première estimation des comptes annuels, qui est basée essentiellement sur les comptes trimestriels.

Les comptes trimestriels, cohérents avec les comptes nationaux annuels, présentent les principaux agrégats à la fois selon les optiques dépenses, revenus et production. L'emploi, le volume de travail des salariés et la rémunération des salariés par branche d'activité sont également estimés.

Pour répondre à la demande de mettre à la disposition aussi rapidement que possible des chiffres se rapportant au dernier trimestre écoulé, une première estimation flash de la croissance du PIB est déjà publiée après 30 jours. Elle n'est toutefois pas ventilée en fonction des différentes composantes du PIB. Une première estimation de cette ventilation et des autres agrégats de l'économie est diffusée 60 jours après la fin du trimestre.

### 3. Comptes des secteurs institutionnels

Les comptes annuels des secteurs institutionnels sont repris dans la publication des comptes nationaux détaillés (voir point 1). Ils sont donc diffusés à la fin du mois de septembre dans la base de données NBB.Stat de la Banque nationale de Belgique.

La séquence complète et détaillée des comptes non financiers des secteurs est publiée. Les secteurs institutionnels sont les suivants : les sociétés non financières, les sociétés financières (et sous-secteurs), les administrations publiques, les ménages, les ISBLSM, ainsi que le reste du monde.

Les comptes trimestriels des secteurs institutionnels sont diffusés quatre fois par an, environ 105 jours après la fin du trimestre auquel ils se rapportent. Ces comptes trimestriels sont cohérents avec leur équivalent annuel (voir ci-dessus) mais sont moins détaillés. L'accent y est mis sur les agrégats les plus pertinents, notamment au travers d'indicateurs clefs et de leurs composantes. Ces comptes reprennent également les comptes trimestriels des administrations publiques.

### 4. Comptes des administrations publiques

Les comptes trimestriels des administrations publiques sont repris dans la publication relative aux comptes des secteurs institutionnels (voir point 3).

Les comptes annuels des administrations publiques font l'objet de deux estimations par an, dont les résultats sont diffusés sur le site internet de la Banque nationale de Belgique.

Au début du mois d'avril suivant l'année de référence, une première estimation est diffusée sous la forme de tableaux de recettes et dépenses des administrations publiques.

La seconde estimation, au mois de septembre, présente les comptes complets du secteur des administrations publiques ainsi que de ses sous-secteurs. Cette version présente les données nécessaires à l'étude des finances publiques et de leur interaction avec le reste de l'économie. Ces comptes sont intégrés dans la publication des comptes nationaux détaillés.

### 5. Tableaux ressources-emplois

A la fin de chaque année, les tableaux ressources-emplois sont publiés. Ils reflètent la structure des coûts de production, du revenu qui est généré dans le processus de production et des flux de biens et de services qui résultent soit de la production intérieure, soit des importations et des exportations.

### 6. Comptes régionaux: agrégats par branche d'activité et compte des ménages

A la fin de chaque année, les comptes régionaux sont publiés. Ils ventilent par région, province et arrondissement plusieurs variables des comptes nationaux, avec lesquelles ils sont totalement cohérents.

Outre la rémunération des salariés et la valeur ajoutée régionales, la publication présente des données régionalisées relatives au nombre de personnes occupées et à la formation brute de capital fixe. La publication contient également des chiffres régionaux relatifs au compte du

secteur des ménages. Il s'agit ici des principales variables du compte d'affectation des revenus primaires (rémunération des salariés et revenus de la propriété) et du compte de distribution secondaire du revenu (impôts, cotisations et prestations sociales et revenu disponible).

## 7. Personnes de contact

### Méthodologie

Geert Detombe      Tél. +32 2 221 30 40      Fax +32 2 221 32 30  
e-mail: [geert.detombe@nbb.be](mailto:geert.detombe@nbb.be)

### Optique production du PIB et tableaux des ressources-emplois

Hans De Dyn      Tél. +32 2 221 30 38      Fax +32 2 221 31 43  
e-mail: [hans.dedyn@nbb.be](mailto:hans.dedyn@nbb.be)

### Optique dépenses du PIB et stock de capital

Isabelle Brumagne      Tél. +32 2 221 28 77      Fax +32 2 221 32 30  
e-mail: [isabelle.brumagne@nbb.be](mailto:isabelle.brumagne@nbb.be)

### Comptes des secteurs et compte satellite des ISBL

Béatrice Thiry      Tél. +32 2 221 55 34      Fax +32 2 221 32 30  
e-mail: [beatrice.thiry@nbb.be](mailto:beatrice.thiry@nbb.be)

### Comptes des administrations publiques

Claude Modart      Tél. +32 2 221 30 26      Fax +32 2 221 32 30  
e-mail: [claudemodart@nbb.be](mailto:claudemodart@nbb.be)

### Comptes trimestriels et estimation flash

Yannick Rombauts      Tél. +32 2 221 26 93      Fax +32 2 221 31 43  
e-mail: [yannick.rombauts@nbb.be](mailto:yannick.rombauts@nbb.be)

### Comptes régionaux et marché du travail

Monica Maesele      Tél. +32 2 221 30 28      Fax +32 2 221 31 43  
e-mail: [monica.maesele@nbb.be](mailto:monica.maesele@nbb.be)

### Diffusion des séries (consultations en ligne)

Kristof Segers      Tél. +32 2 221 38 70      Fax +32 2 221 32 30  
e-mail : [kristof.segers@nbb.be](mailto:kristof.segers@nbb.be)



## Remarques générales

Les totaux indiqués dans les tableaux peuvent différer de la somme des rubriques en raison des arrondis.

Le site internet de la Banque nationale de Belgique présente le [calendrier de publication](#) des principales statistiques économiques établies par la Banque et l'ICN.

En application du SDDS (IMF's Special Data Dissemination Standard), ce calendrier reprend également toutes les statistiques du SDDS. Les dates de publication sont celles qui ont été communiquées par les institutions qui établissent la statistique; certaines d'entre elles publient par leurs propres canaux des calendriers de publication de leurs statistiques plus détaillés que ceux mentionnés sur le site internet de la Banque.



## Signes conventionnels

e	estimation
p	provisoire
-	la donnée n'existe pas ou n'a pas de sens
n.	non disponible
n.d.a.	non dénommé ailleurs
p.m.	pour mémoire
0 ou 0,0	néant ou inférieur à la moitié de la dernière unité retenue





## Liste des abréviations

ASBL	Association sans but lucratif
BNB	Banque nationale de Belgique
Cjo	corrigé de l'influence du nombre de jours ouvrables et des autres effets de calendrier <sup>1</sup> .
ICN	Institut des comptes nationaux
ISBL	Institutions sans but lucratif
NACE-Bel	Nomenclature statistique des activités économiques dans les communautés européennes - Version belge
PIB	Produit intérieur brut
PNB	Produit national brut
SEC	Système européen des comptes nationaux et régionaux
SNA	System of National Accounts
SIFIM	Services d'intermédiation financière indirectement mesurés

<sup>1</sup> Les autres effets de calendrier sont par exemple ceux générés par les différences de composition des semaines, entre le nombre de jours de week-end et le nombre de jours de semaine



#### Commandes

Sur le site internet de la Banque nationale de Belgique, via la rubrique "[e-service](#)", vous pouvez souscrire gratuitement un abonnement par e-mail à cette publication. Elle vous sera envoyée par e-mail à la date de publication.

Via la rubrique "[Print-on-demand](#)", il y a la possibilité de commander une version papier de cette publication contre paiement.

#### Pour plus d'informations

Les personnes qui désirent plus d'informations sur le contenu, la méthodologie, les méthodes de calcul et les sources peuvent se mettre en rapport avec le service Comptes nationaux et régionaux de la Banque nationale de Belgique.

Tél. +32 2 221 30 40 - Fax +32 2 221 32 30  
[nationalaccounts@nbb.be](mailto:nationalaccounts@nbb.be)

Editeur responsable

**Rudi Acx**

Chef du département Statistique générale

Banque nationale de Belgique

Société anonyme

RPM Bruxelles - Numéro d'entreprise: 0203.201.340

Siège social: boulevard de Berlaimont 14 - BE-1000 Bruxelles

[www.nbb.be](http://www.nbb.be)

© Illustrations: Banque nationale de Belgique

Mise en pages: BNB Statistique générale

Couverture: BNB AG - Prepress & Image

Publié en avril 2016