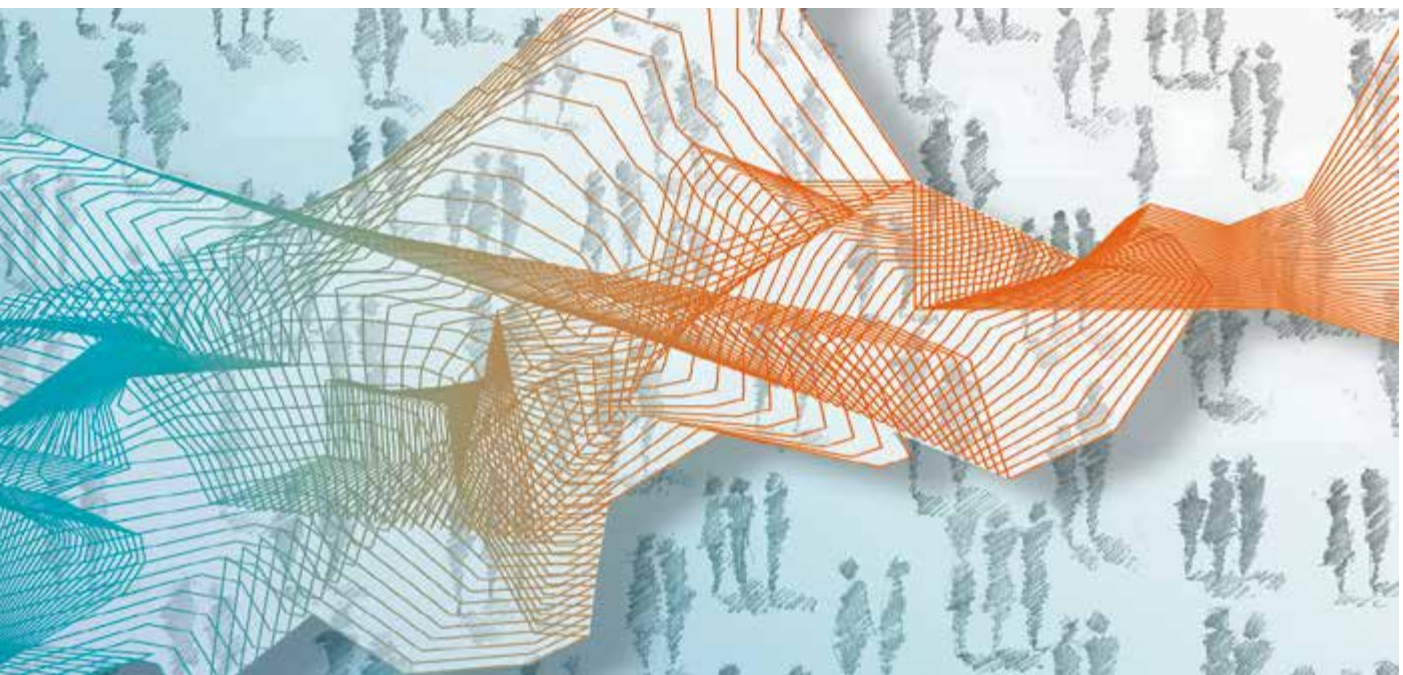




Institut des comptes nationaux



# Comptes nationaux

Comptes trimestriels 2015-II

## Contenu de la publication

Les comptes nationaux trimestriels de la Belgique sont élaborés d'après les définitions du Système européen des comptes (SEC 2010).

Les comptes trimestriels sont diffusés en trois étapes. Une première estimation «flash» de la croissance économique est réalisée 30 jours après la fin du trimestre. Ce chiffre est réestimé 60 jours après la fin du trimestre et diffusé sur le site web de la Banque Nationale de Belgique accompagné de statistiques détaillées sur la composition du produit intérieur brut (valeur ajoutée, dépenses, revenus) et sur le marché du travail. Enfin, 120 jours après la fin du trimestre, l'estimation définitive et complète des principaux agrégats de l'économie est publiée.

Cette publication présente les principaux agrégats de l'économie nationale pour le deuxième trimestre de l'année 2015, ainsi qu'une estimation «flash» du produit intérieur brut du troisième trimestre de 2015. Elle se compose de deux parties: la première donne une brève synthèse des résultats; la seconde présente le détail des résultats corrigés des variations saisonnières et des effets de calendrier (ventilation du produit intérieur brut selon les optiques valeur ajoutée, dépenses et revenus, statistiques du marché du travail).

Les comptes du deuxième trimestre de l'année 2015 et l'estimation «flash» de la croissance économique du troisième trimestre de 2015 ont été établis sur la base des données disponibles au 22 octobre 2015.

© Institut des comptes nationaux,  
Banque nationale de Belgique, Bruxelles

Tous droits réservés.

La reproduction de cette publication, en tout ou en partie, à des fins éducatives et non commerciale est autorisée avec mention de la source.

ISSN 1783-7294 (print)  
ISSN 1783-7308 (online)

# Table des matières

Synthèse	5
Tableaux	
1. Origine du produit intérieur: valeur ajoutée brute par branche d'activité	11
1.1 Estimations à prix courants	11
1.2 Estimations en euros chaînés (année de référence 2013)	11
1.3 Contribution à la variation en volume du PIB par rapport à la période correspondante de l'année précédente	12
2. Affectation du produit intérieur: principales catégories de dépenses	13
2.1 Estimations à prix courants	13
2.2 Estimations en euros chaînés (année de référence 2013)	13
2.3 Contribution à la variation en volume du PIB par rapport à la période correspondante de l'année précédente	14
3. Répartition du produit intérieur: principales catégories de revenus, estimation à prix courants	14
4. Statistiques du marché du travail	
4.1 Répartition de la rémunération des salariés par branche d'activité	15
4.2 Emploi national: nombre d'indépendants et de salariés	15
4.3 Emploi intérieur: répartition de l'emploi par branche d'activité	15
4.4 Volume de travail par branche d'activité: salariés	16
Publications de l'ICN et personnes de contact	17
Remarques générales	21
Signes conventionnels	23
Liste des abréviations	25



# Synthèse

## L'activité économique progresse de 0,5 % au deuxième trimestre de 2015

Au deuxième trimestre de 2015, le PIB en volume, corrigé des variations saisonnières et des effets de calendrier, a augmenté de 0,5 % par rapport au trimestre précédent. Sur base annuelle, cela représente une croissance de 1,5 %, contre 1,3 % au premier trimestre de 2015.

Une hausse de la valeur ajoutée a été observée dans l'ensemble des branches d'activité, bien qu'à des degrés divers : par rapport au trimestre précédent, la valeur ajoutée s'est le plus fortement accrue dans la construction (+1,2 %), tandis qu'elle a progressé de manière moins prononcée dans les services (+0,5 %) et l'industrie (+0,4 %).

Sur le plan des dépenses intérieures, seules les dépenses de consommation des ménages se sont inscrites en hausse (+0,6 %). Les dépenses de consommation et les investissements des administrations publiques, ainsi que les investissements des ménages en logements, ont reculé, respectivement de 0,4 %, 0,6 % et 0,8 %. Les investissements des entreprises ont enregistré une baisse plus importante (-14,0 %), en raison de l'achat d'un brevet important au trimestre précédent. Par conséquent, la demande intérieure (hors stocks) s'est repliée de 2,3 %.

L'évolution exceptionnelle des investissements des entreprises au deuxième trimestre s'est traduite par une baisse des importations de biens et services, de 1,8 %. Les exportations de biens et services ont en revanche progressé de 0,9 %, de sorte que la contribution des exportations nettes à la croissance économique a été positive (+2,3 points de pourcentage).

Par rapport au trimestre précédent, l'augmentation de l'emploi intérieur est restée limitée au cours du deuxième trimestre de 2015 (+0,2 %). Le volume de travail des salariés a, quant à lui, reculé de 0,4 %.

## et elle a progressé de 0,2 % au troisième trimestre de 2015.

Selon l'estimation « flash » du produit intérieur brut (PIB), l'activité économique s'est légèrement renforcée au troisième trimestre de 2015. Le PIB en volume, corrigé des variations saisonnières et des effets de calendrier, a augmenté de 0,2 % par rapport au trimestre précédent. En comparaison avec le trimestre correspondant de 2014, le PIB est en hausse de 1,3 %.

**TABEAU 1 ÉVOLUTION DU PIB TRIMESTRIEL**

(en euros chaînés (année de référence 2013), pourcentages de variation, données corrigées des variations saisonnières et des effets de calendrier)

	2013	2014	2013	2014				2015		
			IV	I	II	III	IV	I	II	III
Par rapport à la période correspondante de l'année précédente <sup>1</sup>	0,0	1,3	0,6	1,3	1,3	1,4	1,4	1,3	1,5	1,3
Par rapport à la période précédente <sup>1</sup>	0,0	1,3	0,4	0,4	0,2	0,4	0,3	0,3	0,5	0,2

Source : ICN.

<sup>1</sup> Les chiffres du troisième trimestre 2015 sont le résultat de l'estimation "flash" du PIB

**TABEAU 2 ÉVOLUTION DES AGRÉGATS TRIMESTRIELS**

(en euros chaînés (année de référence 2013), pourcentages de variation par rapport à la période précédente, données corrigées des variations saisonnières et des effets de calendrier)

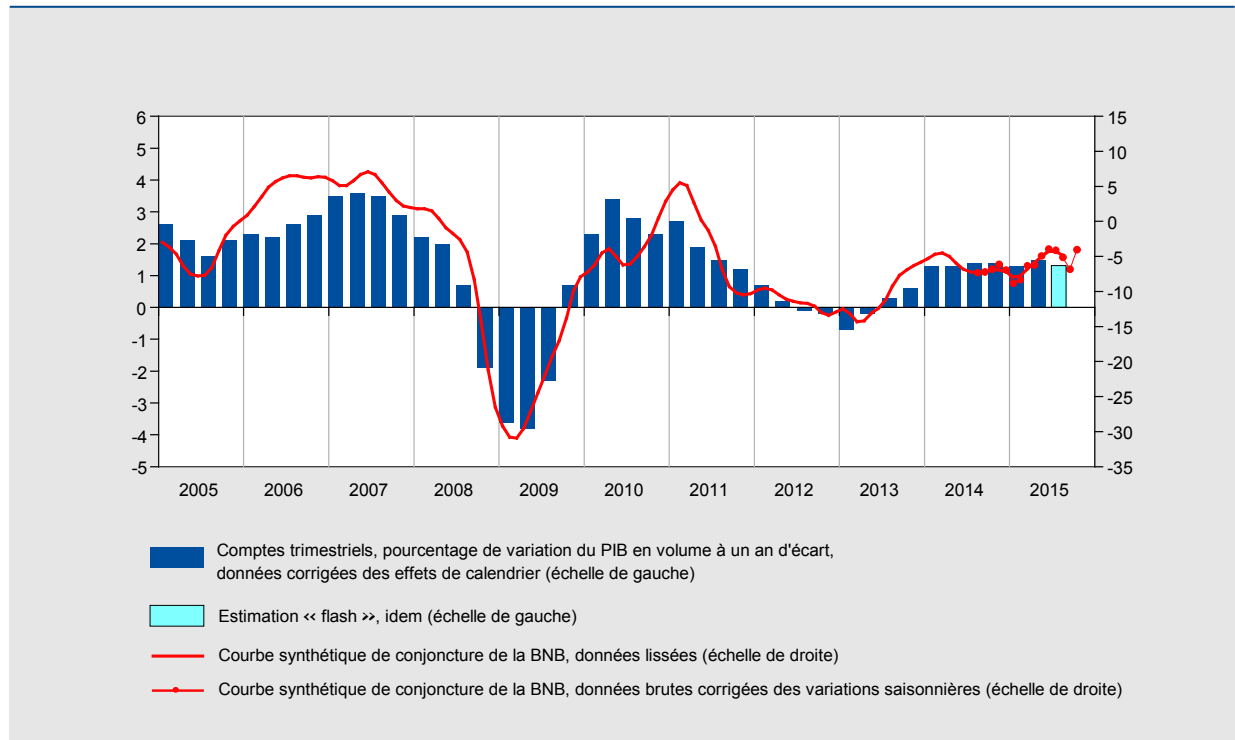
	2013	2014	2013	2014				2015		
			IV	I	II	III	IV	I	II	III
Produit intérieur brut <sup>1</sup>	0,0	1,3	0,4	0,4	0,2	0,4	0,3	0,3	0,5	0,2
Valeur ajoutée de l'industrie	0,9	1,7	1,4	0,0	-0,2	1,1	-0,4	0,5	0,4	
Valeur ajoutée de la construction	-1,5	3,3	0,8	3,1	-1,4	0,1	1,0	-0,3	1,2	
Valeur ajoutée des services	0,0	1,1	0,1	0,3	0,5	0,3	0,4	0,3	0,5	
Dépenses de consommation privée	0,9	0,4	0,0	0,0	0,4	-0,1	0,1	0,7	0,6	
Dépenses de consommation publique	-0,1	0,6	-0,1	0,3	0,4	0,1	0,4	-0,1	-0,4	
Formation brute de capital fixe des entreprises	-0,5	8,0	-0,2	2,7	1,6	10,6	-7,7	14,2	-14,0	
Formation brute de capital fixe en logements	-4,1	5,7	0,6	3,2	2,2	-0,1	1,4	-0,9	-0,8	
Formation brute de capital fixe des administrations publiques	-3,7	4,0	-0,1	0,5	2,3	0,5	1,1	2,1	-0,6	
Formation brute de capital fixe totale	-1,7	7,0	0,0	2,6	1,8	7,1	-4,9	9,5	-10,0	
Variation des stocks <sup>2</sup>	-0,7	-0,2	0,6	-0,3	-0,1	0,3	-0,2	0,2	0,5	
Exportations de biens et de services	1,6	5,4	1,9	0,9	1,9	0,9	0,8	0,5	0,9	
Importations de biens et de services	0,8	5,9	2,2	0,9	2,3	2,7	-1,0	3,5	-1,8	
Exportations nettes de biens et de services <sup>2</sup>	0,7	-0,4	-0,1	0,0	-0,3	-1,5	1,5	-2,5	2,3	
Emploi (nombre de travailleurs)	-0,4	0,3	0,1	0,0	0,2	0,2	0,2	0,1	0,2	
Volume de travail des salariés (heures)	-0,8	0,3	0,4	0,4	-0,5	0,0	0,0	0,8	-0,4	

Source : ICN.

<sup>1</sup> Les chiffres du troisième trimestre 2015 sont le résultat de l'estimation "flash" du PIB

<sup>2</sup> Contribution à la variation du PIB.

GRAPHIQUE 1 PIB ET ÉVOLUTION CONJONCTURELLE



Source: ICN.





## Tableaux



## 1. ORIGINE DU PRODUIT INTÉRIEUR: VALEUR AJOUTÉE BRUTE PAR BRANCHE D'ACTIVITÉ

### 1.1 ESTIMATIONS À PRIX COURANTS

(millions d'euros, données corrigées des variations saisonnières et des effets de calendrier)

	2013	2014	2013		2014				2015	
			III	IV	I	II	III	IV	I	II
Agriculture, sylviculture et pêche	2.781	2.518	711	652	644	606	628	639	639	654
Industrie manufacturière, industries extractives et autres	58.524	59.051	14.593	14.747	14.766	14.652	14.815	14.818	14.907	14.953
Construction	19.490	20.319	4.880	4.936	5.097	5.037	5.062	5.122	5.089	5.147
Services										
Commerce de gros et de détail, transports, hôtels et restaurants	69.842	70.826	17.522	17.561	17.598	17.668	17.753	17.806	17.926	18.132
Information et communication	14.590	14.851	3.639	3.649	3.645	3.677	3.749	3.780	3.767	3.820
Activités financières et d'assurance	21.299	22.129	5.349	5.353	5.478	5.538	5.530	5.583	5.612	5.727
Activités immobilières	30.457	30.945	7.637	7.654	7.679	7.735	7.706	7.825	7.805	7.875
Activités spécialisées, scientifiques et techniques et activités de services administratifs et de soutien	46.925	48.601	11.817	11.961	12.029	12.131	12.224	12.217	12.457	12.641
Administration publique, défense et enseignement	52.846	53.957	13.292	13.335	13.395	13.462	13.504	13.597	13.580	13.603
Santé humaine et action sociale	26.683	27.165	6.688	6.742	6.767	6.779	6.820	6.800	6.886	6.966
Autres activités de services	7.863	8.047	1.964	1.986	1.979	1.987	2.009	2.072	2.072	2.044
Impôts moins subventions sur les produits	41.400	42.235	10.208	10.597	10.443	10.278	10.871	10.643	10.465	10.539
<b>Produit intérieur brut aux prix du marché</b>	<b>392.699</b>	<b>400.643</b>	<b>98.300</b>	<b>99.172</b>	<b>99.520</b>	<b>99.549</b>	<b>100.671</b>	<b>100.903</b>	<b>101.205</b>	<b>102.101</b>

### 1.2 ESTIMATIONS EN EUROS CHÂINÉS (ANNÉE DE RÉFÉRENCE 2013)

(millions d'euros, données corrigées des variations saisonnières et des effets de calendrier)

	2013	2014	2013		2014				2015	
			III	IV	I	II	III	IV	I	II
Agriculture, sylviculture et pêche	2.781	2.830	684	683	698	708	711	712	710	703
Industrie manufacturière, industries extractives et autres	58.524	59.532	14.637	14.841	14.836	14.809	14.973	14.914	14.988	15.043
Construction	19.490	20.124	4.879	4.920	5.071	4.998	5.002	5.052	5.035	5.096
Services										
Commerce de gros et de détail, transports, hôtels et restaurants	69.842	69.818	17.449	17.360	17.381	17.432	17.483	17.522	17.592	17.632
Information et communication	14.590	14.784	3.635	3.642	3.642	3.664	3.726	3.751	3.738	3.794
Activités financières et d'assurance	21.299	22.108	5.343	5.344	5.471	5.532	5.525	5.579	5.582	5.672
Activités immobilières	30.457	30.823	7.625	7.631	7.645	7.706	7.674	7.797	7.746	7.794
Activités spécialisées, scientifiques et techniques et activités de services administratifs et de soutien	46.925	47.823	11.791	11.886	11.898	11.950	12.015	11.960	12.174	12.327
Administration publique, défense et enseignement	52.846	53.393	13.244	13.236	13.268	13.332	13.357	13.436	13.400	13.355
Santé humaine et action sociale	26.683	26.855	6.650	6.691	6.705	6.713	6.733	6.703	6.751	6.789
Autres activités de services	7.863	7.882	1.958	1.968	1.953	1.949	1.963	2.017	2.012	1.976
Impôts moins subventions sur les produits	41.400	42.024	10.368	10.427	10.474	10.496	10.520	10.534	10.564	10.607
<b>Produit intérieur brut aux prix du marché</b>	<b>392.699</b>	<b>397.994</b>	<b>98.262</b>	<b>98.629</b>	<b>99.043</b>	<b>99.289</b>	<b>99.682</b>	<b>99.979</b>	<b>100.294</b>	<b>100.791</b>

1.3 CONTRIBUTION À LA VARIATION EN VOLUME DU PIB PAR RAPPORT À LA PÉRIODE CORRESPONDANTE DE L'ANNÉE PRÉCÉDENTE

(points de pourcentage, données corrigées des effets de calendrier)

	2013	2014	2013		2014				2015	
			III	IV	I	II	III	IV	I	II
Agriculture, sylviculture et pêche	-0,1	0,0	-0,1	-0,1	0,0	0,0	0,0	0,0	0,0	0,0
Industrie manufacturière, industries extractives et autres	0,1	0,3	0,2	0,4	0,4	0,2	0,3	0,1	0,2	0,2
Construction	-0,1	0,2	-0,1	0,0	0,2	0,2	0,1	0,1	0,0	0,1
Services	0,0	0,8	0,1	0,1	0,5	0,8	0,8	1,0	1,0	1,1
Commerce de gros et de détail, transports, hôtels et restaurants	-0,2	0,0	-0,2	-0,3	-0,1	-0,1	0,0	0,2	0,2	0,2
Information et communication	-0,1	0,0	-0,2	-0,1	-0,1	0,0	0,1	0,1	0,1	0,1
Activités financières et d'assurance	-0,2	0,2	-0,1	-0,2	0,1	0,3	0,2	0,2	0,1	0,1
Activités immobilières	0,0	0,1	0,0	0,0	0,0	0,1	0,1	0,2	0,1	0,1
Activités spécialisées, scientifiques et techniques et activités de services administratifs et de soutien	0,4	0,2	0,5	0,7	0,4	0,2	0,2	0,1	0,3	0,4
Administration publique, défense et enseignement	0,1	0,1	0,1	0,1	0,1	0,1	0,1	0,2	0,1	0,0
Santé humaine et action sociale	0,0	0,0	-0,1	0,0	0,0	0,1	0,1	0,0	0,0	0,1
Autres activités de services	0,0	0,0	0,0	0,0	0,0	0,0	0,0	0,1	0,1	0,0
Impôts moins subventions sur les produits	0,0	0,2	0,1	0,1	0,2	0,2	0,2	0,1	0,1	0,1
<b>Produit intérieur brut aux prix du marché</b>	<b>0,0</b>	<b>1,3</b>	<b>0,3</b>	<b>0,6</b>	<b>1,3</b>	<b>1,3</b>	<b>1,4</b>	<b>1,4</b>	<b>1,3</b>	<b>1,5</b>

## 2. AFFECTATION DU PRODUIT INTÉRIEUR: PRINCIPALES CATÉGORIES DE DÉPENSES

### 2.1 ESTIMATIONS À PRIX COURANTS

(millions d'euros, données corrigées des variations saisonnières et des effets de calendrier)

	2013	2014	2013		2014				2015	
			III	IV	I	II	III	IV	I	II
<b>Dépenses de consommation finale privée <sup>1</sup></b>	<b>205.167</b>	<b>207.052</b>	<b>51.491</b>	<b>51.592</b>	<b>51.647</b>	<b>51.794</b>	<b>51.789</b>	<b>51.823</b>	<b>52.092</b>	<b>52.732</b>
<b>Dépenses de consommation finale des administrations publiques</b>	<b>95.676</b>	<b>97.826</b>	<b>23.977</b>	<b>24.050</b>	<b>24.273</b>	<b>24.391</b>	<b>24.505</b>	<b>24.657</b>	<b>24.668</b>	<b>24.688</b>
Formation intérieure brute de capital										
Formation brute de capital fixe	86.852	93.326	21.886	21.950	22.447	22.862	24.573	23.443	25.559	23.111
Formation brute de capital fixe des entreprises, indépendants et ISBL	57.886	62.810	14.618	14.634	14.991	15.226	16.914	15.679	17.811	15.406
Formation brute de capital fixe en logements	19.678	20.882	4.918	4.966	5.107	5.225	5.235	5.314	5.250	5.217
Formation brute de capital fixe des administrations publiques	9.287	9.634	2.351	2.350	2.348	2.411	2.424	2.450	2.498	2.488
Variation des stocks	-16	-1.153	-654	-116	-131	-382	125	-765	-1.877	-1.866
<b>Exportations nettes de biens et de services (exportations - importations)</b>	<b>5.022</b>	<b>3.592</b>	<b>1.600</b>	<b>1.696</b>	<b>1.285</b>	<b>885</b>	<b>-321</b>	<b>1.744</b>	<b>763</b>	<b>3.435</b>
Exportations totales	322.649	336.420	80.799	82.661	82.705	83.743	85.125	84.847	84.088	85.891
Importations totales	317.627	332.827	79.199	80.965	81.420	82.858	85.446	83.103	83.324	82.456
<b>Produit intérieur brut aux prix du marché</b>	<b>392.699</b>	<b>400.643</b>	<b>98.300</b>	<b>99.172</b>	<b>99.520</b>	<b>99.549</b>	<b>100.671</b>	<b>100.903</b>	<b>101.205</b>	<b>102.101</b>

<sup>1</sup> Dépenses de consommation finale des ménages et des institutions sans but lucratif (ISBL).

### 2.2 ESTIMATIONS EN EUROS CHAÎNÉS (ANNÉE DE RÉFÉRENCE 2013)

(millions d'euros, données corrigées des variations saisonnières et des effets de calendrier)

	2013	2014	2013		2014				2015	
			III	IV	I	II	III	IV	I	II
<b>Dépenses de consommation finale privée <sup>1</sup></b>	<b>205.167</b>	<b>205.906</b>	<b>51.363</b>	<b>51.347</b>	<b>51.339</b>	<b>51.550</b>	<b>51.489</b>	<b>51.527</b>	<b>51.905</b>	<b>52.235</b>
<b>Dépenses de consommation finale des administrations publiques</b>	<b>95.676</b>	<b>96.233</b>	<b>23.894</b>	<b>23.874</b>	<b>23.954</b>	<b>24.044</b>	<b>24.072</b>	<b>24.162</b>	<b>24.145</b>	<b>24.059</b>
Formation intérieure brute de capital										
Formation brute de capital fixe	86.852	92.949	21.861	21.858	22.423	22.825	24.444	23.258	25.471	22.930
Formation brute de capital fixe des entreprises, indépendants et ISBL	57.886	62.496	14.601	14.569	14.964	15.201	16.809	15.523	17.731	15.249
Formation brute de capital fixe en logements	19.678	20.793	4.909	4.941	5.099	5.209	5.206	5.279	5.232	5.189
Formation brute de capital fixe des administrations publiques	9.287	9.660	2.351	2.348	2.361	2.415	2.428	2.456	2.508	2.493
Variation des stocks	n.	n.	-	-	-	-	-	-	-	-
<b>Exportations nettes de biens et de services (exportations - importations)</b>	<b>n.</b>	<b>n.</b>	<b>-</b>	<b>-</b>	<b>-</b>	<b>-</b>	<b>-</b>	<b>-</b>	<b>-</b>	<b>-</b>
Exportations totales	322.649	339.968	80.983	82.556	83.291	84.838	85.583	86.256	86.672	87.414
Importations totales	317.627	336.322	79.357	81.067	81.768	83.648	85.887	85.019	87.953	86.340
<b>Produit intérieur brut aux prix du marché</b>	<b>392.699</b>	<b>397.994</b>	<b>98.262</b>	<b>98.629</b>	<b>99.043</b>	<b>99.289</b>	<b>99.682</b>	<b>99.979</b>	<b>100.294</b>	<b>100.791</b>

<sup>1</sup> Dépenses de consommation finale des ménages et des institutions sans but lucratif (ISBL).

## 2.3 CONTRIBUTION À LA VARIATION EN VOLUME DU PIB PAR RAPPORT À LA PÉRIODE CORRESPONDANTE DE L'ANNÉE PRÉCÉDENTE

(points de pourcentage, données corrigées des effets de calendrier)

	2013	2014	2013		2014				2015	
			III	IV	I	II	III	IV	I	II
<b>Dépenses de consommation finale privée <sup>1</sup></b>	<b>0,5</b>	<b>0,2</b>	<b>0,5</b>	<b>0,3</b>	<b>0,1</b>	<b>0,3</b>	<b>0,1</b>	<b>0,2</b>	<b>0,6</b>	<b>0,7</b>
<b>Dépenses de consommation finale des administrations publiques</b>	<b>0,0</b>	<b>0,1</b>	<b>0,0</b>	<b>-0,2</b>	<b>0,0</b>	<b>0,1</b>	<b>0,2</b>	<b>0,3</b>	<b>0,2</b>	<b>0,0</b>
Formation intérieure brute de capital	-1,1	1,4	-1,2	-0,3	0,4	0,8	3,1	1,2	3,3	0,9
Formation brute de capital fixe	-0,4	1,6	-0,3	0,1	0,9	1,3	2,6	1,4	3,1	0,1
Formation brute de capital fixe des entreprises, indépendants et ISBL	-0,1	1,2	0,0	0,3	0,6	0,8	2,2	1,0	2,8	0,0
Formation brute de capital fixe en logements	-0,2	0,3	-0,2	-0,1	0,2	0,3	0,3	0,3	0,1	0,0
Formation brute de capital fixe des administrations publiques	-0,1	0,1	0,0	-0,1	0,1	0,1	0,1	0,1	0,1	0,1
Variation des stocks	-0,7	-0,2	-0,8	-0,4	-0,5	-0,5	0,5	-0,3	0,2	0,8
<b>Exportations nettes de biens et de services</b>	<b>0,7</b>	<b>-0,4</b>	<b>1,0</b>	<b>0,7</b>	<b>0,8</b>	<b>0,1</b>	<b>-2,0</b>	<b>-0,3</b>	<b>-2,8</b>	<b>-0,1</b>
Exportations totales	1,3	4,4	1,9	3,3	4,3	4,9	4,7	3,7	3,4	2,5
Importations totales	0,6	4,8	0,9	2,5	3,5	4,9	6,6	4,0	6,2	2,7
<b>Produit intérieur brut aux prix du marché</b>	<b>0,0</b>	<b>1,3</b>	<b>0,3</b>	<b>0,6</b>	<b>1,3</b>	<b>1,3</b>	<b>1,4</b>	<b>1,4</b>	<b>1,3</b>	<b>1,5</b>

<sup>1</sup> Dépenses de consommation finale des ménages et des institutions sans but lucratif (ISBL).

## 3. RÉPARTITION DU PRODUIT INTÉRIEUR: PRINCIPALES CATÉGORIES DE REVENUS, ESTIMATION À PRIX COURANTS

(millions d'euros, données corrigées des variations saisonnières et des effets de calendrier)

	2013	2014	2013		2014				2015	
			III	IV	I	II	III	IV	I	II
<b>Rémunération des salariés</b>	<b>202.097</b>	<b>204.480</b>	<b>50.693</b>	<b>50.913</b>	<b>51.022</b>	<b>50.973</b>	<b>51.138</b>	<b>51.347</b>	<b>51.533</b>	<b>51.713</b>
Salaires et traitements bruts	145.431	147.206	36.420	36.657	36.753	36.721	36.848	36.883	36.977	37.270
Cotisations sociales	56.665	57.274	14.273	14.256	14.268	14.252	14.289	14.465	14.556	14.443
<b>Excédent brut d'exploitation et revenu mixte brut</b>	<b>152.656</b>	<b>157.457</b>	<b>38.262</b>	<b>38.472</b>	<b>38.880</b>	<b>39.088</b>	<b>39.678</b>	<b>39.810</b>	<b>40.148</b>	<b>40.698</b>
Impôts nets à la production et à l'importation	37.946	38.706	9.345	9.788	9.618	9.488	9.855	9.745	9.524	9.691
<b>Revenu intérieur brut aux prix du marché</b>	<b>392.699</b>	<b>400.643</b>	<b>98.300</b>	<b>99.172</b>	<b>99.520</b>	<b>99.549</b>	<b>100.671</b>	<b>100.903</b>	<b>101.205</b>	<b>102.101</b>

#### 4. STATISTIQUES DU MARCHÉ DU TRAVAIL

##### 4.1 RÉPARTITION DE LA RÉMUNÉRATION DES SALARIÉS PAR BRANCHE D'ACTIVITÉ

(concept intérieur, millions d'euros, données corrigées des variations saisonnières et des effets de calendrier)

	2013	2014	2013		2014				2015	
			III	IV	I	II	III	IV	I	II
Agriculture, sylviculture et pêche	496	517	124	128	128	130	130	129	129	132
Industrie manufacturière, industries extractives et autres	35.339	35.426	8.857	8.866	8.854	8.810	8.798	8.963	8.872	8.795
Construction	10.171	10.258	2.574	2.621	2.648	2.523	2.541	2.546	2.561	2.513
Services	156.090	158.278	39.139	39.298	39.392	39.510	39.667	39.709	39.971	40.274
Commerce de gros et de détail, transports, hôtels et restaurants	41.521	42.034	10.399	10.424	10.452	10.489	10.555	10.538	10.588	10.677
Information et communication	7.732	7.799	1.934	1.949	1.943	1.948	1.953	1.954	1.970	2.011
Activités financières et d'assurance	9.948	9.834	2.492	2.472	2.478	2.455	2.455	2.446	2.461	2.467
Activités immobilières	938	955	236	238	238	238	239	240	241	250
Activités spécialisées, scientifiques et techniques et activités de services administratifs et de soutien	22.365	22.855	5.606	5.667	5.664	5.699	5.732	5.760	5.913	5.940
Administration publique, défense et enseignement	47.311	48.214	11.903	11.924	11.991	12.047	12.057	12.118	12.026	12.065
Santé humaine et action sociale	21.176	21.413	5.296	5.349	5.332	5.348	5.377	5.356	5.447	5.547
Autres activités de services	5.099	5.175	1.273	1.276	1.293	1.285	1.298	1.298	1.325	1.316
<b>Rémunération totale des salariés</b>	<b>202.097</b>	<b>204.480</b>	<b>50.693</b>	<b>50.913</b>	<b>51.022</b>	<b>50.973</b>	<b>51.138</b>	<b>51.347</b>	<b>51.533</b>	<b>51.713</b>

##### 4.2 EMPLOI NATIONAL: NOMBRE D'INDÉPENDANTS ET DE SALARIÉS

(milliers de personnes, données corrigées des variations saisonnières et des effets de calendrier)

	2013	2014	2013		2014				2015	
			III	IV	I	II	III	IV	I	II
Indépendants	748,6	755,7	749,2	750,4	752,2	754,5	756,9	759,2	761,3	763,6
Salariés	3.863,8	3.871,6	3.861,5	3.863,8	3.863,7	3.868,7	3.873,6	3.880,6	3.883,7	3.890,8
<b>Emploi total</b>	<b>4.612,4</b>	<b>4.627,3</b>	<b>4.610,7</b>	<b>4.614,2</b>	<b>4.615,8</b>	<b>4.623,2</b>	<b>4.630,4</b>	<b>4.639,8</b>	<b>4.644,9</b>	<b>4.654,4</b>

##### 4.3 EMPLOI INTÉRIEUR: RÉPARTITION DE L'EMPLOI PAR BRANCHE D'ACTIVITÉ

(milliers de personnes, données corrigées des variations saisonnières et des effets de calendrier)

	2013	2014	2013		2014				2015	
			III	IV	I	II	III	IV	I	II
Agriculture, sylviculture et pêche	59,6	59,1	59,6	59,5	59,3	59,3	59,1	58,8	58,7	58,4
Industrie manufacturière, industries extractives et autres	576,6	564,9	574,6	571,9	568,9	565,9	563,4	561,5	558,7	556,1
Construction	272,3	267,7	272,0	270,0	268,7	268,2	267,2	266,5	265,8	265,1
Services	3.625,2	3.657,5	3.626,0	3.634,3	3.640,7	3.651,6	3.662,7	3.675,0	3.683,9	3.697,2
Commerce de gros et de détail, transports, hôtels et restaurants	975,2	971,0	975,6	972,3	970,4	969,7	970,9	972,9	973,6	974,2
Information et communication	109,5	110,1	109,5	109,4	109,9	110,2	110,1	110,1	110,4	110,9
Activités financières et d'assurance	126,8	125,2	126,5	126,0	125,7	125,3	125,0	124,8	124,9	124,9
Activités immobilières	24,8	25,1	24,8	24,9	25,0	25,1	25,2	25,3	25,5	25,7
Activités spécialisées, scientifiques et techniques et activités de services administratifs et de soutien	821,7	842,8	822,4	830,1	834,3	840,4	845,6	851,1	857,2	864,6
Administration publique, défense et enseignement	804,9	810,5	805,0	806,8	808,0	810,3	811,2	812,6	809,2	808,5
Santé humaine et action sociale	570,1	579,6	570,9	573,0	575,1	578,1	581,0	584,4	588,6	593,3
Autres activités de services	192,2	193,2	191,2	191,9	192,4	192,6	193,8	193,9	194,4	195,0
<b>Emploi intérieur total</b>	<b>4.533,7</b>	<b>4.549,3</b>	<b>4.532,1</b>	<b>4.535,8</b>	<b>4.537,6</b>	<b>4.545,1</b>	<b>4.552,5</b>	<b>4.561,9</b>	<b>4.567,1</b>	<b>4.576,7</b>

#### 4.4 VOLUME DE TRAVAIL PAR BRANCHE D'ACTIVITÉ: SALARIÉS

(milliers d'heures, données corrigées des variations saisonnières et des effets de calendrier)

	2013	2014	2013	2014				2015	
			IV	I	II	III	IV	I	II
Agriculture, sylviculture et pêche	31.394,3	32.807,4	8.384,0	8.167,5	8.261,0	8.308,3	8.070,6	8.279,4	8.369,8
Industrie manufacturière, industries extractives et autres	849.239,6	832.438,8	211.749,2	212.509,1	208.280,4	207.002,4	204.646,9	209.133,9	205.369,2
Construction	303.441,0	302.404,1	77.168,0	79.189,8	74.161,9	74.277,2	74.775,3	76.032,8	73.624,8
Services	4.223.423,9	4.254.426,3	1.058.347,9	1.061.016,9	1.062.905,1	1.064.333,8	1.066.170,5	1.071.304,3	1.072.506,1
Commerce de gros et de détail, transports, hôtels et restaurants	1.214.223,3	1.214.218,3	303.175,3	303.413,4	303.402,6	303.580,6	303.821,8	304.261,0	304.512,0
Information et communication	157.108,8	156.663,7	39.235,5	39.213,1	39.164,6	39.152,8	39.133,2	39.240,1	39.328,8
Activités financières et d'assurance	174.782,0	172.281,4	43.430,3	43.280,2	43.132,8	42.956,2	42.912,1	42.964,5	42.874,3
Activités immobilières	29.098,5	29.267,1	7.310,8	7.286,7	7.304,6	7.327,2	7.348,7	7.400,0	7.463,9
Activités spécialisées, scientifiques et techniques et activités de services administratifs et de soutien	693.179,6	714.349,6	175.324,5	176.433,6	177.840,8	179.322,4	180.752,9	182.241,0	183.792,9
Administration publique, défense et enseignement	1.140.290,4	1.147.831,8	285.929,8	286.991,3	287.450,2	287.034,7	286.355,5	287.305,1	286.292,6
Santé humaine et action sociale	623.087,1	629.546,1	156.370,9	156.851,5	157.055,8	157.475,3	158.163,5	160.175,1	160.326,6
Autres activités de services	191.654,2	190.268,3	47.570,8	47.547,1	47.553,6	47.484,7	47.682,9	47.717,4	47.914,9
<b>Volume de travail total (nombre d'heures)</b>	<b>5.407.498,8</b>	<b>5.422.076,6</b>	<b>1.355.649,2</b>	<b>1.360.883,3</b>	<b>1.353.608,3</b>	<b>1.353.921,7</b>	<b>1.353.663,3</b>	<b>1.364.750,3</b>	<b>1.359.869,8</b>



## Publications de l'ICN - Personnes de contact

L'Institut des comptes nationaux publie, outre les principaux agrégats, d'autres chiffres tirés des comptes nationaux et régionaux. La grande majorité des données sont disponibles en format pdf via l'hyperlien:

<https://www.nbb.be/doc/DQ/F/planningPapPub.htm>

Les données chiffrées peuvent être obtenues via la banque de données interactive Nbb.stat. Vous trouverez ci-dessous une brève description de chaque publication.

### 1. Comptes nationaux détaillés

La publication des comptes nationaux détaillés paraît à la fin septembre. Elle consiste en tableaux détaillés sur la composition et la répartition du produit intérieur, le compte de production et d'exploitation, les principales catégories de dépenses, les comptes des secteurs, le stock de capital et le marché du travail.

### 2. Comptes trimestriels et première estimation des comptes annuels

Les comptes trimestriels présentent les premières estimations des principaux agrégats. Ils paraissent quatre fois par an, 120 jours après la fin du trimestre auquel ils se rapportent. Parallèlement aux résultats du quatrième trimestre paraît la première estimation des comptes annuels, qui est basée essentiellement sur les comptes trimestriels.

Les comptes trimestriels, cohérents avec les comptes nationaux annuels, présentent les principaux agrégats à la fois selon les optiques dépenses, revenus et production. L'emploi, le volume de travail des salariés et la rémunération des salariés par branche d'activité sont également estimés.

Pour répondre à la demande de mettre à la disposition aussi rapidement que possible des chiffres se rapportant au dernier trimestre écoulé, une première estimation flash de la croissance du PIB est déjà publiée après 30 jours. Elle n'est toutefois pas ventilée en fonction des différentes composantes du PIB. Une première estimation de cette ventilation et des autres agrégats de l'économie est diffusée 60 jours après la fin du trimestre.

### 3. Comptes des secteurs institutionnels

Les comptes annuels des secteurs institutionnels sont repris dans la publication des comptes nationaux détaillés (voir point 1). Ils sont donc diffusés à la fin du mois de septembre dans la base de données NBB.Stat de la Banque nationale de Belgique.

La séquence complète et détaillée des comptes non financiers des secteurs est publiée. Les secteurs institutionnels sont les suivants : les sociétés non financières, les sociétés financières (et sous-secteurs), les administrations publiques, les ménages, les ISBLSM, ainsi que le reste du monde.

Les comptes trimestriels des secteurs institutionnels sont diffusés quatre fois par an, environ 105 jours après la fin du trimestre auquel ils se rapportent. Ces comptes trimestriels sont cohérents avec leur équivalent annuel (voir ci-dessus) mais sont moins détaillés. L'accent y est mis sur les agrégats les plus pertinents, notamment au travers d'indicateurs clefs et de leurs composantes. Ces comptes reprennent également les comptes trimestriels des administrations publiques.

### 4. Comptes des administrations publiques

Les comptes trimestriels des administrations publiques sont repris dans la publication relative aux comptes des secteurs institutionnels (voir point 3).

Les comptes annuels des administrations publiques font l'objet de deux estimations par an, dont les résultats sont diffusés sur le site internet de la Banque nationale de Belgique.

Au début du mois d'avril suivant l'année de référence, une première estimation est diffusée sous la forme de tableaux de recettes et dépenses des administrations publiques.

La seconde estimation, au mois de septembre, présente les comptes complets du secteur des administrations publiques ainsi que de ses sous-secteurs. Cette version présente les données nécessaires à l'étude des finances publiques et de leur interaction avec le reste de l'économie. Ces comptes sont intégrés dans la publication des comptes nationaux détaillés.

### 5. Tableaux ressources-emplois

A la fin de chaque année, les tableaux ressources-emplois sont publiés. Ils reflètent la structure des coûts de production, du revenu qui est généré dans le processus de production et des flux de biens et de services qui résultent soit de la production intérieure, soit des importations et des exportations.

### 6. Comptes régionaux: agrégats par branche d'activité et compte des ménages

A la fin de chaque année, les comptes régionaux sont publiés. Ils ventilent par région, province et arrondissement plusieurs variables des comptes nationaux, avec lesquelles ils sont totalement cohérents.

Outre la rémunération des salariés et la valeur ajoutée régionales, la publication présente des données régionalisées relatives au nombre de personnes occupées et à la formation brute de capital fixe. La publication contient également des chiffres régionaux relatifs au compte du

secteur des ménages. Il s'agit ici des principales variables du compte d'affectation des revenus primaires (rémunération des salariés et revenus de la propriété) et du compte de distribution secondaire du revenu (impôts, cotisations et prestations sociales et revenu disponible).

## 7. Personnes de contact

### Méthodologie

Geert Detombe            Tél. +32 2 221 30 40            Fax +32 2 221 32 30  
e-mail: [geert.detombe@nbb.be](mailto:geert.detombe@nbb.be)

### Optique production du PIB et tableaux des ressources-emplois

Hans De Dyn            Tél. +32 2 221 30 38            Fax +32 2 221 31 43  
e-mail: [hans.dedyn@nbb.be](mailto:hans.dedyn@nbb.be)

### Optique dépenses du PIB et stock de capital

Isabelle Brumagne      Tél. +32 2 221 28 77            Fax +32 2 221 32 30  
e-mail: [isabelle.brumagne@nbb.be](mailto:isabelle.brumagne@nbb.be)

### Comptes des secteurs et compte satellite des ISBL

Béatrice Thiry            Tél. +32 2 221 55 34            Fax +32 2 221 32 30  
e-mail: [beatrice.thiry@nbb.be](mailto:beatrice.thiry@nbb.be)

### Comptes des administrations publiques

Claude Modart            Tél. +32 2 221 30 26            Fax +32 2 221 32 30  
e-mail: [claud.modart@nbb.be](mailto:claud.modart@nbb.be)

### Comptes trimestriels et estimation flash

Yannick Rombauts      Tél. +32 2 221 26 93            Fax +32 2 221 31 43  
e-mail: [yannick.rombauts@nbb.be](mailto:yannick.rombauts@nbb.be)

### Comptes régionaux et marché du travail

Monica Maesele        Tél. +32 2 221 30 28            Fax +32 2 221 31 43  
e-mail: [monica.maesele@nbb.be](mailto:monica.maesele@nbb.be)

### Diffusion des séries (consultations en ligne)

Kristof Segers            Tél. +32 2 221 38 70            Fax +32 2 221 32 30  
e-mail : [kristof.segers@nbb.be](mailto:kristof.segers@nbb.be)



## Remarques générales

Les totaux indiqués dans les tableaux peuvent différer de la somme des rubriques en raison des arrondis.

Le site internet de la Banque nationale de Belgique présente le [calendrier de publication](#) des principales statistiques économiques établies par la Banque et l'ICN.

En application du SDDS (IMF's Special Data Dissemination Standard), ce calendrier reprend également toutes les statistiques du SDDS. Les dates de publication sont celles qui ont été communiquées par les institutions qui établissent la statistique; certaines d'entre elles publient par leurs propres canaux des calendriers de publication de leurs statistiques plus détaillés que ceux mentionnés sur le site internet de la Banque.



## Signes conventionnels

e	estimation
p	provisoire
-	la donnée n'existe pas ou n'a pas de sens
n.	non disponible
n.d.a.	non dénommé ailleurs
p.m.	pour mémoire
0 ou 0,0	néant ou inférieur à la moitié de la dernière unité retenue





## Liste des abréviations

ASBL	Association sans but lucratif
BNB	Banque nationale de Belgique
ICN	Institut des comptes nationaux
ISBL	Institutions sans but lucratif
NACE-Bel	Nomenclature statistique des activités économiques dans les communautés européennes - Version belge
PIB	Produit intérieur brut
PNB	Produit national brut
SEC	Système européen des comptes nationaux et régionaux
SNA	System of National Accounts
SIFIM	Services d'intermédiation financière indirectement mesurés



#### Commandes

Sur le site internet de la Banque nationale de Belgique, via la rubrique "[e-service](#)", vous pouvez souscrire gratuitement un abonnement par e-mail à cette publication. Elle vous sera envoyée par e-mail à la date de publication.

Via la rubrique "[Print-on-demand](#)", il y a la possibilité de commander une version papier de cette publication contre paiement.

#### Pour plus d'informations

Les personnes qui désirent plus d'informations sur le contenu, la méthodologie, les méthodes de calcul et les sources peuvent se mettre en rapport avec le service Comptes nationaux et régionaux de la Banque nationale de Belgique.

Tél. +32 2 221 30 40 - Fax +32 2 221 32 30  
[nationalaccounts@nbb.be](mailto:nationalaccounts@nbb.be)

Editeur responsable

**Rudi Acx**

Chef du département Statistique générale

Banque nationale de Belgique

Société anonyme

RPM Bruxelles - Numéro d'entreprise: 0203.201.340

Siège social: boulevard de Berlaimont 14 - BE-1000 Bruxelles

[www.nbb.be](http://www.nbb.be)

© Illustrations: Banque nationale de Belgique

Mise en pages: BNB Statistique générale

Couverture: BNB AG - Prepress & Image

Publié en octobre 2015