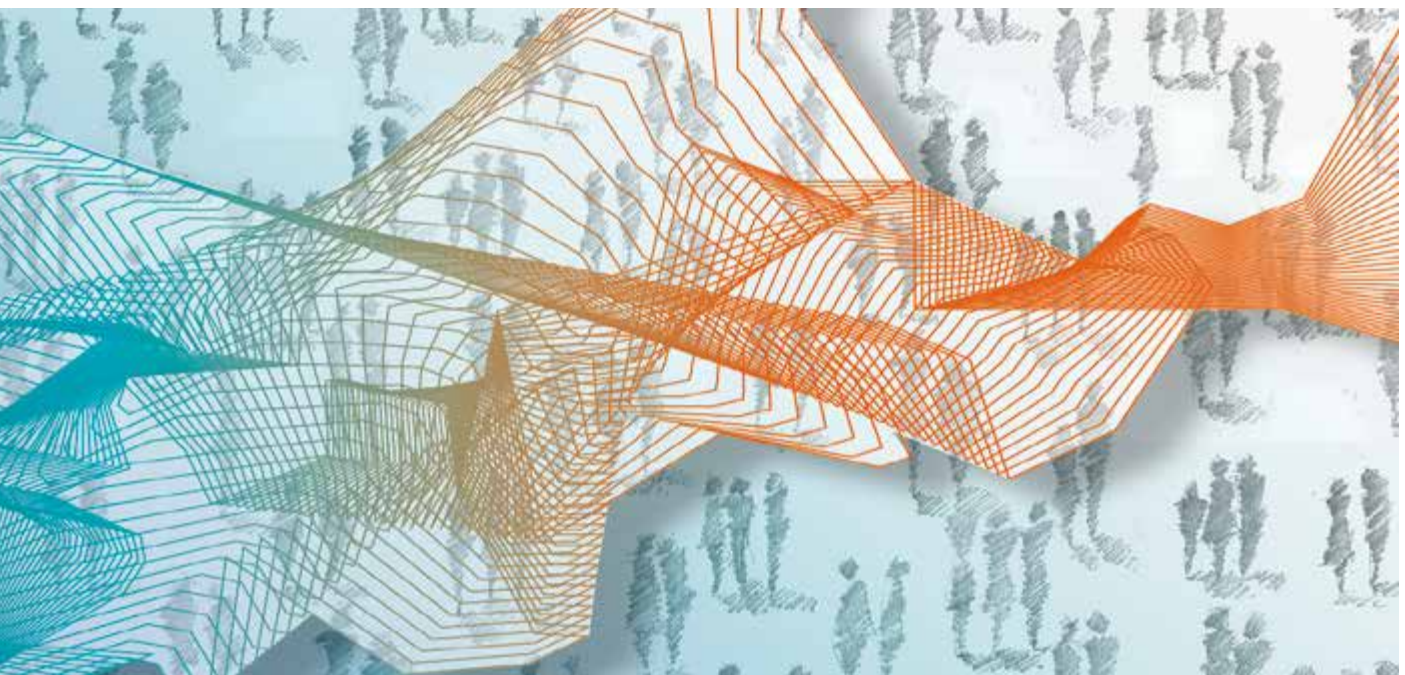




Institut des comptes nationaux



Comptes nationaux

Comptes trimestriels 2015-I

Contenu de la publication

Les comptes nationaux trimestriels de la Belgique sont élaborés d'après les définitions du Système européen des comptes (SEC 2010).

Les comptes trimestriels sont diffusés en trois étapes. Une première estimation «flash» de la croissance économique est réalisée 30 jours après la fin du trimestre. Ce chiffre est réestimé 60 jours après la fin du trimestre et diffusé sur le site web de la Banque Nationale de Belgique accompagné de statistiques détaillées sur la composition du produit intérieur brut (valeur ajoutée, dépenses, revenus) et sur le marché du travail. Enfin, 120 jours après la fin du trimestre, l'estimation définitive et complète des principaux agrégats de l'économie est publiée.

Cette publication présente les principaux agrégats de l'économie nationale pour le premier trimestre de l'année 2015, ainsi qu'une estimation «flash» du produit intérieur brut du deuxième trimestre de 2015. Elle se compose de deux parties: la première donne une brève synthèse des résultats; la seconde présente le détail des résultats corrigés des variations saisonnières et des effets de calendrier (ventilation du produit intérieur brut selon les optiques valeur ajoutée, dépenses et revenus, statistiques du marché du travail).

Les comptes du premier trimestre de l'année 2015 et l'estimation «flash» de la croissance économique du deuxième trimestre 2015 ont été établis sur la base des données disponibles au 22 juillet 2015.

© Institut des comptes nationaux,
Banque nationale de Belgique, Bruxelles

Tous droits réservés.

La reproduction de cette publication, en tout ou en partie, à des fins éducatives et non commerciale est autorisée avec mention de la source.

ISSN 1783-7294 (print)
ISSN 1783-7308 (online)

Table des matières

Synthèse	5
Tableaux	
1. Origine du produit intérieur: valeur ajoutée brute par branche d'activité	11
1.1 Estimations à prix courants	11
1.2 Estimations en euros chaînés (année de référence 2012)	11
1.3 Contribution à la variation en volume du PIB par rapport à la période correspondante de l'année précédente	12
2. Affectation du produit intérieur: principales catégories de dépenses	13
2.1 Estimations à prix courants	13
2.2 Estimations en euros chaînés (année de référence 2012)	13
2.3 Contribution à la variation en volume du PIB par rapport à la période correspondante de l'année précédente	14
3. Répartition du produit intérieur: principales catégories de revenus, estimation à prix courants	14
4. Statistiques du marché du travail	
4.1 Répartition de la rémunération des salariés par branche d'activité	15
4.2 Emploi national: nombre d'indépendants et de salariés	15
4.3 Emploi intérieur: répartition de l'emploi par branche d'activité	15
4.4 Volume de travail par branche d'activité: salariés	16
Publications de l'ICN et personnes de contact	17
Remarques générales	21
Signes conventionnels	23
Liste des abréviations	25

Synthèse

L'activité économique a augmenté de 0,4 % au premier trimestre de 2015

Au premier trimestre de 2015, le PIB en volume, corrigé des variations saisonnières et des effets de calendrier, a augmenté de 0,4 % par rapport au trimestre précédent. À un an d'écart, le PIB a progressé de 1,0 % au premier trimestre de 2015, tout comme au quatrième trimestre de 2014.

Par rapport au trimestre précédent, l'activité s'est accrue de 0,3 % dans l'industrie et de 0,5 % dans les services. Elle s'est par contre repliée de 0,9 % dans la construction.

Les ménages ont augmenté leurs dépenses de consommation de 0,7 % par rapport au dernier trimestre de 2014. Leurs investissements en logements se sont en revanche réduits de 0,9 %. Les investissements des entreprises ont montré une forte hausse (+14,8 %), qui s'explique par l'achat d'un brevet important à l'étranger. Les investissements des administrations publiques ont eux aussi progressé (+2,5 %).

Après un recul à la fin de 2014, la demande extérieure a augmenté au premier trimestre de 2015. Les exportations de biens et de services ont progressé de 0,7 %. L'achat du brevet à l'étranger se retrouve dans les importations de biens et services (+3,6 %), de sorte que la contribution des exportations nettes à la croissance économique a été négative (-2,3 points de pourcentage).

Au premier trimestre de 2015, l'emploi intérieur s'est légèrement accru (+0,2 %) par rapport au trimestre précédent. En comparaison avec le trimestre correspondant de l'année précédente, une hausse de 0,6 % a été constatée, après une hausse de 0,5 % au quatrième trimestre de 2014.

Le volume de travail des salariés a progressé de 1,0 % à un trimestre d'écart et de 0,2 % à un an d'écart.

et au deuxième trimestre de 2015, elle a également augmenté de 0,4 %

Selon l'estimation « flash » du produit intérieur brut (PIB) en volume et corrigé des variations saisonnières et des effets de calendrier, l'activité économique au deuxième trimestre de 2015 a progressé de 0,4 % par rapport au trimestre précédent. Mesurée à un an d'écart, l'augmentation de l'activité s'élève à 1,3 %.

TABLEAU 1 ÉVOLUTION DU PIB TRIMESTRIEL

(en euros chaînés (année de référence 2012), pourcentages de variation, données corrigées des variations saisonnières et des effets de calendrier)

	2013	2014	2013		2014				2015	
			III	IV	I	II	III	IV	I	II
Par rapport à la période correspondante de l'année précédente ¹	0,3	1,1	0,6	0,6	1,2	1,1	1,0	1,0	1,0	1,3
Par rapport à la période précédente ¹	0,3	1,1	0,4	0,2	0,4	0,1	0,3	0,2	0,4	0,4

Source : ICN.

1 Les chiffres du 4^e trimestre 2015 sont le résultat de l'estimation "flash" du PIB

TABLEAU 2 ÉVOLUTION DES AGRÉGATS TRIMESTRIELS

(en euros chaînés (année de référence 2012), pourcentages de variation par rapport à la période précédente, données corrigées des variations saisonnières et des effets de calendrier)

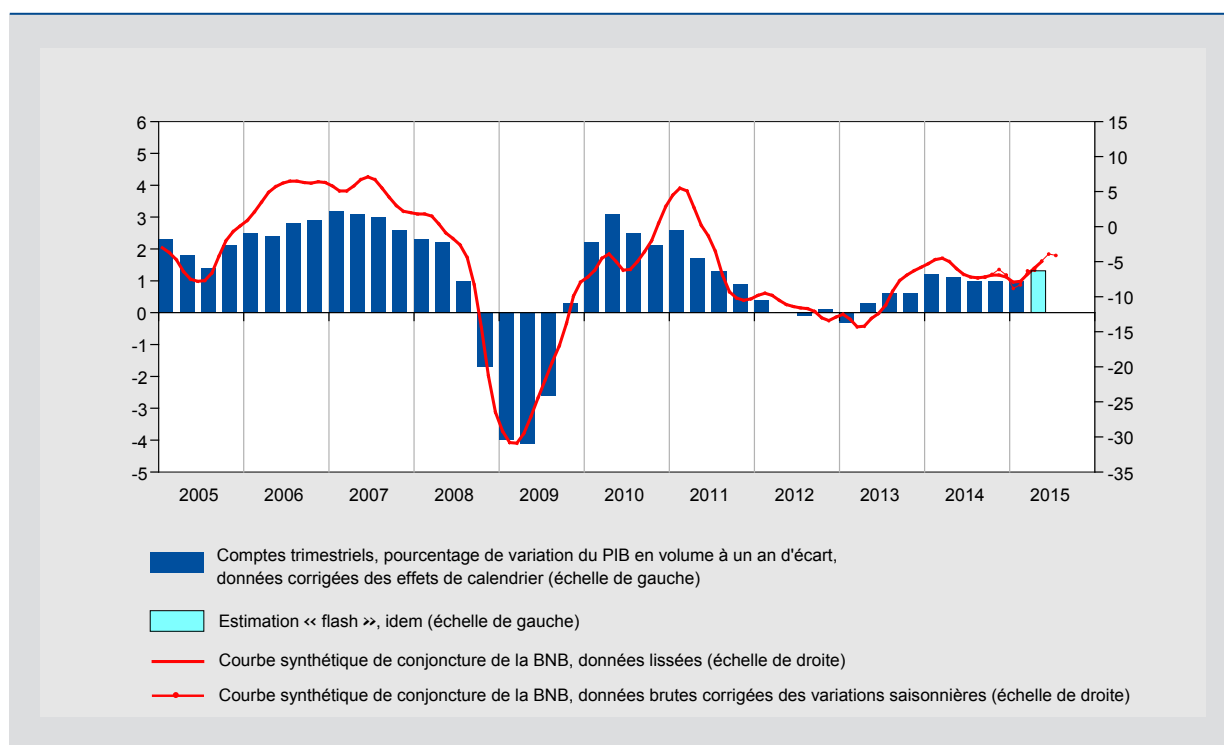
	2013	2014	2013		2014				2015	
			III	IV	I	II	III	IV	I	II ¹
Produit intérieur brut	0,3	1,1	0,4	0,2	0,4	0,1	0,3	0,2	0,4	0,4
Valeur ajoutée de l'industrie	-0,7	1,9	0,4	0,5	0,5	0,3	0,8	-0,3	0,3	
Valeur ajoutée de la construction	-1,3	3,2	0,8	0,8	2,8	-1,0	0,2	0,6	-0,9	
Valeur ajoutée des services	0,7	0,7	0,4	0,0	0,2	0,1	0,2	0,3	0,5	
Dépenses de consommation privée	0,3	0,9	0,1	-0,2	0,6	0,0	0,7	0,5	0,7	
Dépenses de consommation publique	1,1	1,0	0,2	0,2	0,2	0,3	0,1	0,4	-0,1	
Formation brute de capital fixe des entreprises	-1,2	6,8	1,0	-0,3	2,4	1,3	10,6	-8,1	14,8	
Formation brute de capital fixe en logements	-3,5	0,7	-0,4	0,3	0,6	0,3	-0,5	0,6	-0,9	
Formation brute de capital fixe des administrations publiques	-4,3	4,3	2,3	-0,1	1,1	2,0	0,6	1,1	2,5	
Formation brute de capital fixe totale	-2,1	5,1	0,8	-0,1	1,8	1,1	7,0	-5,4	10,0	
Variation des stocks ^a	-0,7	-1,0	-1,0	0,0	-0,3	-0,3	0,1	0,0	0,0	
Exportations de biens et de services	2,9	3,8	3,3	-0,8	-0,7	3,1	2,3	-2,8	0,7	
Importations de biens et de services	1,7	3,6	2,0	-1,1	-0,7	3,1	4,4	-4,1	3,6	
Exportations nettes de biens et de services ²	1,0	0,2	1,0	0,3	-0,1	0,1	-1,7	1,2	-2,3	
Emploi (nombre de travailleurs)	-0,3	0,4	0,1	0,0	0,1	0,2	0,1	0,1	0,2	
Volume de travail des salariés (heures)	-0,5	0,2	0,1	0,1	0,6	-0,8	0,3	-0,3	1,0	

Source : ICN.

1 Les chiffres du deuxième trimestre 2015 sont le résultat de l'estimation "flash" du PIB

2 Contribution à la variation du PIB.

GRAPHIQUE 1 PIB ET ÉVOLUTION CONJONCTURELLE



Source: ICN.

Tableaux

1È ORIGINE DU PRODUIT INTÉRIEUR: VALEUR AJOUTÉE BRUTE PAR BRANCHE D'ACTIVITÉ

1.1 ESTIMATIONS À PRIX COURANTS

(millions d'euros, données corrigées des variations saisonnières et des effets de calendrier)

	2013	2014	2013			2014				2015
			II	III	IV	I	II	III	IV	I
Agriculture, sylviculture et pêche	2.931	2.656	759	739	678	673	674	660	649	643
Industrie manufacturière, industries extractives et autres	59.838	60.396	14.984	14.966	14.955	15.055	15.015	15.191	15.135	15.146
Construction	19.762	20.587	4.891	4.952	5.013	5.167	5.125	5.129	5.167	5.125
Services										
Commerce de gros et de détail, transports, hôtels et restaurants	70.349	71.337	17.580	17.683	17.664	17.739	17.728	17.900	17.969	18.082
Information et communication	14.083	14.292	3.499	3.531	3.536	3.574	3.577	3.590	3.551	3.615
Activités financières et d'assurance	21.253	20.839	5.316	5.353	5.265	5.281	5.237	5.153	5.169	5.162
Activités immobilières	30.811	31.318	7.675	7.712	7.727	7.757	7.832	7.832	7.897	7.872
Activités spécialisées, scientifiques et techniques et activités de services administratifs et de soutien	46.846	48.491	11.630	11.857	11.925	12.079	12.097	12.148	12.167	12.390
Administration publique, défense et enseignement	53.016	54.273	13.190	13.319	13.425	13.467	13.528	13.598	13.680	13.727
Santé humaine et action sociale	27.332	27.832	6.819	6.859	6.900	6.911	6.942	6.984	6.994	7.038
Autres activités de services	7.594	7.793	1.894	1.899	1.920	1.907	1.936	1.944	2.006	2.040
Impôts moins subventions sur les produits	41.417	42.188	10.462	10.220	10.637	10.394	10.238	10.873	10.683	10.459
Produit intérieur brut aux prix du marché	395.231	401.977	98.698	99.089	99.646	100.000	99.923	100.993	101.061	101.289

1.2 ESTIMATIONS EN EUROS CHAÎNÉS (ANNÉE DE RÉFÉRENCE 2012)

(millions d'euros, données corrigées des variations saisonnières et des effets de calendrier)

	2013	2014	2013			2014				2015
			II	III	IV	I	II	III	IV	I
Agriculture, sylviculture et pêche	2.798	2.848	698	703	706	711	714	712	710	711
Industrie manufacturière, industries extractives et autres	59.710	60.827	14.903	14.964	15.035	15.115	15.165	15.293	15.254	15.303
Construction	19.641	20.279	4.875	4.917	4.955	5.095	5.044	5.054	5.086	5.040
Services										
Commerce de gros et de détail, transports, hôtels et restaurants	68.730	68.894	17.212	17.204	17.144	17.160	17.138	17.276	17.320	17.449
Information et communication	13.914	14.065	3.458	3.486	3.489	3.521	3.522	3.532	3.490	3.548
Activités financières et d'assurance	21.147	20.612	5.291	5.317	5.229	5.221	5.176	5.099	5.115	5.077
Activités immobilières	30.432	30.787	7.577	7.612	7.620	7.642	7.696	7.672	7.777	7.734
Activités spécialisées, scientifiques et techniques et activités de services administratifs et de soutien	46.155	47.192	11.498	11.637	11.686	11.803	11.790	11.814	11.785	11.958
Administration publique, défense et enseignement	52.229	52.747	13.023	13.071	13.144	13.112	13.160	13.206	13.268	13.252
Santé humaine et action sociale	26.397	26.575	6.594	6.596	6.598	6.593	6.636	6.673	6.673	6.693
Autres activités de services	7.454	7.503	1.868	1.853	1.868	1.850	1.868	1.866	1.920	1.943
Impôts moins subventions sur les produits	40.685	41.112	10.152	10.177	10.221	10.256	10.269	10.287	10.299	10.331
Produit intérieur brut aux prix du marché	389.291	393.414	97.150	97.536	97.694	98.074	98.171	98.478	98.690	99.043

1.3 CONTRIBUTION À LA VARIATION EN VOLUME DU PIB PAR RAPPORT À LA PÉRIODE CORRESPONDANTE DE L'ANNÉE PRÉCÉDENTE

(points de pourcentage, données corrigées des effets de calendrier)

	2013	2014	2013			2014				2015
			II	III	IV	I	II	III	IV	I
Agriculture, sylviculture et pêche	0,0	0,0	0,0	0,0	0,0	0,0	0,0	0,0	0,0	0,0
Industrie manufacturière, industries extractives et autres	-0,1	0,3	-0,1	-0,1	0,0	0,3	0,3	0,3	0,2	0,2
Construction	-0,1	0,2	-0,1	-0,1	0,0	0,2	0,2	0,1	0,1	-0,1
Services	0,5	0,5	0,5	0,7	0,5	0,5	0,5	0,4	0,6	0,8
Commerce de gros et de détail, transports, hôtels et restaurants	-0,2	0,0	0,0	-0,1	-0,2	0,0	-0,1	0,1	0,2	0,3
Information et communication	0,0	0,0	0,0	0,0	0,0	0,0	0,1	0,0	0,0	0,0
Activités financières et d'assurance	0,0	-0,1	0,0	0,0	-0,2	-0,1	-0,1	-0,2	-0,1	-0,1
Activités immobilières	0,0	0,1	0,0	0,0	0,0	0,0	0,1	0,1	0,2	0,1
Activités spécialisées, scientifiques et techniques et activités de services administratifs et de soutien	0,3	0,3	0,3	0,5	0,6	0,5	0,3	0,2	0,1	0,2
Administration publique, défense et enseignement	0,3	0,1	0,2	0,2	0,3	0,1	0,1	0,1	0,1	0,1
Santé humaine et action sociale	0,1	0,0	0,1	0,0	0,0	0,0	0,0	0,1	0,1	0,1
Autres activités de services	0,0	0,0	0,0	0,0	0,0	0,0	0,0	0,0	0,1	0,1
Impôts moins subventions sur les produits	0,0	0,1	-0,1	0,0	0,0	0,1	0,1	0,1	0,1	0,1
Produit intérieur brut aux prix du marché	0,3	1,1	0,3	0,6	0,6	1,2	1,1	1,0	1,0	1,0

2È AFFECTATION DU PRODUIT INTÉRIEUR: PRINCIPALES CATÉGORIES DE DÉPENSES

2.1 ESTIMATIONS À PRIX COURANTS

(millions d'euros, données corrigées des variations saisonnières et des effets de calendrier)

	2013	2014	2013			2014				2015
			II	III	IV	I	II	III	IV	I
Dépenses de consommation finale privée ¹	203.970	207.337	50.926	51.158	51.137	51.683	51.582	51.925	52.147	52.574
Dépenses de consommation finale des administrations publiques	96.582	98.811	24.054	24.220	24.386	24.461	24.584	24.799	24.968	24.969
Formation intérieure brute de capital										
Formation brute de capital fixe	88.244	92.839	21.950	22.173	22.178	22.557	22.791	24.387	23.105	25.439
Formation brute de capital fixe des entreprises, indépendants et ISBL	58.473	62.293	14.558	14.710	14.657	14.973	15.145	16.756	15.419	17.739
Formation brute de capital fixe en logements	20.983	21.382	5.228	5.240	5.291	5.333	5.355	5.327	5.366	5.312
Formation brute de capital fixe des administrations publiques	8.789	9.164	2.164	2.224	2.229	2.250	2.291	2.303	2.320	2.388
Variation des stocks	912	-4.793	842	-160	-950	-589	-1.172	-465	-2.567	-3.816
Exportations nettes de biens et de services (exportations - importations)	5.522	7.783	927	1.697	2.894	1.889	2.139	348	3.408	2.123
Exportations totales	327.137	336.126	81.129	83.569	83.370	82.033	84.023	86.413	83.657	82.514
Importations totales	321.615	328.342	80.201	81.872	80.476	80.144	81.884	86.066	80.249	80.391
Produit intérieur brut aux prix du marché	395.231	401.977	98.698	99.089	99.646	100.000	99.923	100.993	101.061	101.289

¹ Dépenses de consommation finale des ménages et des institutions sans but lucratif (ISBL).

2.2 ESTIMATIONS EN EUROS CHAÎNÉS (ANNÉE DE RÉFÉRENCE 2012)

(millions d'euros, données corrigées des variations saisonnières et des effets de calendrier)

	2013	2014	2013			2014				2015
			II	III	IV	I	II	III	IV	I
Dépenses de consommation finale privée ¹	201.623	203.502	50.394	50.462	50.356	50.651	50.636	50.976	51.239	51.594
Dépenses de consommation finale des administrations publiques	95.340	96.257	23.801	23.858	23.910	23.969	24.052	24.072	24.164	24.148
Formation intérieure brute de capital										
Formation brute de capital fixe	87.401	91.880	21.778	21.944	21.912	22.315	22.564	24.149	22.852	25.127
Formation brute de capital fixe des entreprises, indépendants et ISBL	58.000	61.961	14.447	14.586	14.543	14.887	15.077	16.676	15.320	17.594
Formation brute de capital fixe en logements	20.637	20.789	5.166	5.144	5.159	5.192	5.206	5.180	5.211	5.166
Formation brute de capital fixe des administrations publiques	8.764	9.137	2.164	2.214	2.213	2.237	2.282	2.296	2.323	2.380
Variation des stocks	n.	n.	-	-	-	-	-	-	-	-
Exportations nettes de biens et de services (exportations - importations)	n.	n.	-	-	-	-	-	-	-	-
Exportations totales	328.418	340.767	81.467	84.133	83.499	82.874	85.463	87.428	85.002	85.612
Importations totales	323.135	334.870	80.687	82.333	81.408	80.874	83.400	87.096	83.500	86.490
Produit intérieur brut aux prix du marché	389.291	393.414	97.150	97.536	97.694	98.074	98.171	98.478	98.690	99.043

¹ Dépenses de consommation finale des ménages et des institutions sans but lucratif (ISBL).

2.3 CONTRIBUTION À LA VARIATION EN VOLUME DU PIB PAR RAPPORT À LA PÉRIODE CORRESPONDANTE DE L'ANNÉE PRÉCÉDENTE

(points de pourcentage, données corrigées des effets de calendrier)

	2013	2014	2013			2014				2015
			II	III	IV	I	II	III	IV	I
Dépenses de consommation finale privée ¹	0,2	0,5	0,3	0,2	0,0	0,2	0,2	0,5	0,9	1,0
Dépenses de consommation finale des administrations publiques	0,3	0,2	0,3	0,3	0,2	0,2	0,3	0,2	0,3	0,2
Formation intérieure brute de capital	-1,1	0,2	-0,9	-1,3	-1,0	-0,7	-0,8	1,7	0,5	2,7
Formation brute de capital fixe	-0,5	1,1	-0,7	-0,5	-0,1	0,6	0,8	2,2	1,0	2,8
Formation brute de capital fixe des entreprises, indépendants et ISBL	-0,2	1,0	-0,3	-0,2	0,2	0,5	0,6	2,1	0,8	2,7
Formation brute de capital fixe en logements	-0,2	0,0	-0,2	-0,2	-0,2	0,0	0,0	0,0	0,1	0,0
Formation brute de capital fixe des administrations publiques	-0,1	0,1	-0,1	-0,1	-0,1	0,1	0,1	0,1	0,1	0,1
Variation des stocks	-0,7	-1,0	-0,2	-0,9	-0,9	-1,2	-1,6	-0,5	-0,5	-0,2
Exportations nettes de biens et de services	1,0	0,2	0,5	1,4	1,5	1,4	1,3	-1,5	-0,6	-2,8
Exportations totales	2,4	3,1	1,9	3,9	4,2	3,6	4,0	3,3	1,5	2,7
Importations totales	1,4	3,0	1,4	2,5	2,6	2,2	2,7	4,8	2,1	5,6
Produit intérieur brut aux prix du marché	0,3	1,1	0,3	0,6	0,6	1,2	1,1	1,0	1,0	1,0

¹ Dépenses de consommation finale des ménages et des institutions sans but lucratif (ISBL).

3È RÉPARTITION DU PRODUIT INTÉRIEUR: PRINCIPALES CATÉGORIES DE REVENUS, ESTIMATION À PRIX COURANTS

(millions d'euros, données corrigées des variations saisonnières et des effets de calendrier)

	2013	2014	2013			2014				2015
			II	III	IV	I	II	III	IV	I
Rémunération des salariés	202.034	204.669	50.319	50.680	50.949	51.142	50.818	51.367	51.343	51.587
Salaires et traitements bruts	145.960	147.650	36.377	36.566	36.830	36.964	36.755	37.032	36.899	37.143
Cotisations sociales	56.074	57.019	13.942	14.114	14.119	14.178	14.063	14.334	14.444	14.444
Excédent brut d'exploitation et revenu mixte brut	153.113	156.544	38.381	38.501	38.364	38.776	39.104	39.227	39.437	39.651
Impôts nets à la production et à l'importation	40.084	40.764	9.998	9.908	10.333	10.083	10.002	10.399	10.280	10.051
Revenu intérieur brut aux prix du marché	395.231	401.977	98.698	99.089	99.646	100.000	99.923	100.993	101.061	101.289

4È STATISTIQUES DU MARCHÉ DU TRAVAIL

4.1 RÉPARTITION DE LA RÉMUNÉRATION DES SALARIÉS PAR BRANCHE D'ACTIVITÉ

(concept intérieur, millions d'euros, données corrigées des variations saisonnières et des effets de calendrier)

	2013	2014	2013			2014				2015
			II	III	IV	I	II	III	IV	I
Agriculture, sylviculture et pêche	476	498	120	119	122	123	125	127	122	124
Industrie manufacturière, industries extractives et autres	35.129	35.237	8.776	8.770	8.800	8.905	8.717	8.739	8.876	8.827
Construction	10.361	10.434	2.567	2.615	2.662	2.778	2.496	2.581	2.579	2.687
Services	156.068	158.500	38.855	39.175	39.365	39.335	39.479	39.920	39.766	39.948
Commerce de gros et de détail, transports, hôtels et restaurants	42.062	42.480	10.495	10.563	10.548	10.576	10.615	10.696	10.593	10.685
Information et communication	7.170	7.205	1.787	1.793	1.807	1.790	1.794	1.820	1.800	1.816
Activités financières et d'assurance	9.891	9.812	2.479	2.470	2.457	2.496	2.434	2.451	2.431	2.473
Activités immobilières	928	954	230	235	236	239	239	239	237	244
Activités spécialisées, scientifiques et techniques et activités de services administratifs et de soutien	22.795	23.515	5.675	5.706	5.787	5.763	5.855	5.957	5.939	6.050
Administration publique, défense et enseignement	46.965	47.892	11.664	11.817	11.888	11.857	11.904	12.034	12.097	11.925
Santé humaine et action sociale	21.169	21.459	5.264	5.309	5.376	5.315	5.345	5.420	5.379	5.426
Autres activités de services	5.089	5.182	1.261	1.282	1.268	1.299	1.293	1.302	1.288	1.329
Rémunération totale des salariés	202.034	204.669	50.319	50.680	50.949	51.142	50.818	51.367	51.343	51.587

4.2 EMPLOI NATIONAL: NOMBRE D'INDÉPENDANTS ET DE SALARIÉS

(milliers de personnes, données corrigées des variations saisonnières et des effets de calendrier)

	2013	2014	2013			2014				2015
			II	III	IV	I	II	III	IV	I
Indépendants	751,7	758,9	750,9	752,3	753,7	755,7	758,0	759,9	762,0	764,5
Salariés	3.869,8	3.880,2	3.866,2	3.869,7	3.870,1	3.872,1	3.880,3	3.882,4	3.886,1	3.891,6
Emploi total	4.621,5	4.639,1	4.617,1	4.622,1	4.623,8	4.627,7	4.638,3	4.642,3	4.648,0	4.656,0

4.3 EMPLOI INTÉRIEUR: RÉPARTITION DE L'EMPLOI PAR BRANCHE D'ACTIVITÉ

(milliers de personnes, données corrigées des variations saisonnières et des effets de calendrier)

	2013	2014	2013			2014				2015
			II	III	IV	I	II	III	IV	I
Agriculture, sylviculture et pêche	59,6	58,1	58,5	61,2	60,1	58,8	58,5	58,1	57,2	57,6
Industrie manufacturière, industries extractives et autres	569,6	556,8	571,0	568,0	564,8	561,4	558,0	555,2	552,5	549,2
Construction	276,6	271,7	277,3	276,3	274,4	272,7	272,4	271,3	270,4	269,2
Services	3.636,8	3.673,7	3.631,5	3.637,8	3.645,7	3.656,1	3.670,7	3.679,0	3.689,1	3.701,3
Commerce de gros et de détail, transports, hôtels et restaurants	978,2	980,2	978,2	978,2	976,8	978,4	979,8	980,7	982,1	982,9
Information et communication	103,8	104,4	103,8	103,8	103,7	104,1	104,4	104,4	104,6	105,4
Activités financières et d'assurance	127,9	126,7	128,1	127,7	127,4	127,1	126,8	126,5	126,4	126,3
Activités immobilières	25,1	25,7	24,9	25,2	25,4	25,6	25,7	25,8	25,9	26,1
Activités spécialisées, scientifiques et techniques et activités de services administratifs et de soutien	824,8	847,0	821,7	825,7	830,7	836,5	845,1	850,5	856,1	863,1
Administration publique, défense et enseignement	810,1	811,0	809,6	810,3	812,1	811,2	811,6	811,0	810,2	808,1
Santé humaine et action sociale	571,7	581,9	570,9	572,5	574,6	577,1	580,9	583,3	586,5	590,5
Autres activités de services	195,1	196,7	194,2	194,4	195,0	196,3	196,3	196,8	197,4	199,0
Emploi intérieur total	4.542,6	4.560,3	4.538,2	4.543,3	4.545,1	4.549,0	4.559,6	4.563,6	4.569,3	4.577,3

4.4 VOLUME DE TRAVAIL PAR BRANCHE D'ACTIVITÉ: SALARIÉS

(milliers d'heures, données corrigées des variations saisonnières et des effets de calendrier)

	2013	2014	2013		2014				2015
			III	IV	I	II	III	IV	I
Agriculture, sylviculture et pêche	33.200,6	34.170,2	8.412,1	8.762,4	8.436,0	8.443,4	8.587,8	8.703,1	8.487,5
Industrie manufacturière, industries extractives et autres	839.805,9	823.888,4	209.383,5	208.744,3	209.364,9	206.153,8	205.594,5	202.775,2	204.762,1
Construction	308.841,7	308.754,3	78.367,8	78.302,0	82.450,9	74.200,1	76.299,0	75.804,2	79.203,3
Services	4.243.827,0	4.270.889,0	1.060.324,6	1.062.367,4	1.066.436,1	1.067.339,2	1.069.078,8	1.068.034,9	1.077.062,8
Commerce de gros et de détail, transports, hôtels et restaurants	1.212.043,0	1.209.692,5	302.698,7	302.391,8	302.960,4	302.497,8	302.591,0	301.643,3	304.045,7
Information et communication	147.434,3	147.120,0	36.818,1	36.894,7	36.822,7	36.787,3	36.779,7	36.730,3	36.935,6
Activités financières et d'assurance	176.250,5	174.131,5	43.967,6	43.838,5	43.741,5	43.660,0	43.457,0	43.273,1	43.304,2
Activités immobilières	29.662,5	30.274,2	7.439,6	7.515,7	7.516,6	7.569,1	7.555,1	7.633,4	7.638,5
Activités spécialisées, scientifiques et techniques et activités de services administratifs et de soutien	708.102,9	725.961,2	177.285,2	177.864,1	179.695,2	180.862,7	182.604,8	182.798,5	186.286,3
Administration publique, défense et enseignement	1.147.012,9	1.151.426,1	286.891,0	287.423,4	287.921,7	288.044,2	287.961,5	287.498,7	287.720,2
Santé humaine et action sociale	626.607,6	633.986,0	156.508,2	157.423,2	157.872,6	158.337,6	158.758,1	159.017,7	160.771,0
Autres activités de services	196.713,2	198.297,4	48.716,2	49.016,1	49.905,3	49.580,4	49.371,7	49.439,9	50.361,4
Volume de travail total (nombre d'heures)	5.425.675,2	5.437.701,9	1.356.487,9	1.358.176,1	1.366.687,9	1.356.136,5	1.359.560,1	1.355.317,4	1.369.515,7

Publications de l'ICN - Personnes de contact

L'Institut des comptes nationaux publie, outre les principaux agrégats, d'autres chiffres tirés des comptes nationaux et régionaux. La grande majorité des données sont disponibles en format pdf via l'hyperlien:

<https://www.nbb.be/doc/DQ/F/planningPapPub.htm>

Les données chiffrées peuvent être obtenues via la banque de données interactive Belgostat Online. Vous trouverez ci-dessous une brève description de chaque publication.

1. Comptes nationaux détaillés

La publication des comptes nationaux détaillés paraît à la fin septembre. Elle consiste en tableaux détaillés sur la composition et la répartition du produit intérieur, le compte de production et d'exploitation, les principales catégories de dépenses, les comptes des secteurs, le stock de capital et le marché du travail.

2. Comptes trimestriels et première estimation des comptes annuels

Les comptes trimestriels présentent les premières estimations des principaux agrégats. Ils paraissent quatre fois par an, 120 jours après la fin du trimestre auquel ils se rapportent. Parallèlement aux résultats du quatrième trimestre paraît la première estimation des comptes annuels, qui est basée essentiellement sur les comptes trimestriels.

Les comptes trimestriels, cohérents avec les comptes nationaux annuels, présentent les principaux agrégats à la fois selon les optiques dépenses, revenus et production. L'emploi, le volume de travail des salariés et la rémunération des salariés par branche d'activité sont également estimés.

Pour répondre à la demande de mettre à la disposition aussi rapidement que possible des chiffres se rapportant au dernier trimestre écoulé, une première estimation flash de la croissance du PIB est déjà publiée après 30 jours. Elle n'est toutefois pas ventilée en fonction des différentes composantes du PIB. Une première estimation de cette ventilation et des autres agrégats de l'économie est diffusée 60 jours après la fin du trimestre.

3. Comptes des secteurs institutionnels

Les comptes annuels des secteurs institutionnels sont repris dans la publication des comptes nationaux détaillés (voir point 1). Ils sont donc diffusés à la fin du mois de septembre dans la base de données Belgostat Online de la Banque nationale de Belgique.

La séquence complète et détaillée des comptes non financiers des secteurs est publiée. Les secteurs institutionnels sont les suivants : les sociétés non financières, les sociétés financières (et sous-secteurs), les administrations publiques, les ménages, les ISBLSM, ainsi que le reste du monde.

Les comptes trimestriels des secteurs institutionnels sont diffusés quatre fois par an, environ 105 jours après la fin du trimestre auquel ils se rapportent. Ces comptes trimestriels sont cohérents avec leur équivalent annuel (voir ci-dessus) mais sont moins détaillés. L'accent y est mis sur les agrégats les plus pertinents, notamment au travers d'indicateurs clefs et de leurs composantes. Ces comptes reprennent également les comptes trimestriels des administrations publiques.

4. Comptes des administrations publiques

Les comptes trimestriels des administrations publiques sont repris dans la publication relative aux comptes des secteurs institutionnels (voir point 3).

Les comptes annuels des administrations publiques font l'objet de deux estimations par an, dont les résultats sont diffusés sur le site internet de la Banque nationale de Belgique.

Au début du mois d'avril suivant l'année de référence, une première estimation est diffusée sous la forme de tableaux de recettes et dépenses des administrations publiques.

La seconde estimation, au mois de septembre, présente les comptes complets du secteur des administrations publiques ainsi que de ses sous-secteurs. Cette version présente les données nécessaires à l'étude des finances publiques et de leur interaction avec le reste de l'économie. Ces comptes sont intégrés dans la publication des comptes nationaux détaillés.

5. Tableaux ressources-emplois

A la fin de chaque année, les tableaux ressources-emplois sont publiés. Ils reflètent la structure des coûts de production, du revenu qui est généré dans le processus de production et des flux de biens et de services qui résultent soit de la production intérieure, soit des importations et des exportations.

6. Comptes régionaux: agrégats par branche d'activité et compte des ménages

A la fin de chaque année, les comptes régionaux sont publiés. Ils ventilent par région, province et arrondissement plusieurs variables des comptes nationaux, avec lesquelles ils sont totalement cohérents.

Outre la rémunération des salariés et la valeur ajoutée régionales, la publication présente des données régionalisées relatives au nombre de personnes occupées et à la formation brute de capital fixe. La publication contient également des chiffres régionaux relatifs au compte du

secteur des ménages. Il s'agit ici des principales variables du compte d'affectation des revenus primaires (rémunération des salariés et revenus de la propriété) et du compte de distribution secondaire du revenu (impôts, cotisations et prestations sociales et revenu disponible).

7. Personnes de contact

Méthodologie

Geert Detombe Tél. +32 2 221 30 40 Fax +32 2 221 32 30
e-mail: geert.detombe@nbb.be

Optique production du PIB et tableaux des ressources-emplois

Hans De Dyn Tél. +32 2 221 30 38 Fax +32 2 221 31 43
e-mail: hans.dedyn@nbb.be

Optique dépenses du PIB et stock de capital

Isabelle Brumagne Tél. +32 2 221 28 77 Fax +32 2 221 32 30
e-mail: isabelle.brumagne@nbb.be

Comptes des secteurs et compte satellite des ISBL

Béatrice Thiry Tél. +32 2 221 55 34 Fax +32 2 221 32 30
e-mail: beatrice.thiry@nbb.be

Comptes des administrations publiques

Claude Modart Tél. +32 2 221 30 26 Fax +32 2 221 32 30
e-mail: claudemodart@nbb.be

Comptes trimestriels et estimation flash

Yannick Rombauts Tél. +32 2 221 26 93 Fax +32 2 221 31 43
e-mail: yannick.rombauts@nbb.be

Comptes régionaux et marché du travail

Monica Maesele Tél. +32 2 221 30 28 Fax +32 2 221 31 43
e-mail: monica.maesele@nbb.be

Diffusion des séries (consultations en ligne)

Kristof Segers Tél. +32 2 221 38 70 Fax +32 2 221 32 30
e-mail : kristof.segers@nbb.be

Remarques générales

Les totaux indiqués dans les tableaux peuvent différer de la somme des rubriques en raison des arrondis.

Le site internet de la Banque nationale de Belgique présente le [calendrier de publication](#) des principales statistiques économiques établies par la Banque et l'ICN.

En application du SDDS (IMF's Special Data Dissemination Standard), ce calendrier reprend également toutes les statistiques du SDDS. Les dates de publication sont celles qui ont été communiquées par les institutions qui établissent la statistique; certaines d'entre elles publient par leurs propres canaux des calendriers de publication de leurs statistiques plus détaillés que ceux mentionnés sur le site internet de la Banque.

Signes conventionnels

e	estimation
p	provisoire
-	la donnée n'existe pas ou n'a pas de sens
n.	non disponible
n.d.a.	non dénommé ailleurs
p.m.	pour mémoire
0 ou 0,0	néant ou inférieur à la moitié de la dernière unité retenue

Liste des abréviations

ASBL	Association sans but lucratif
BNB	Banque nationale de Belgique
ICN	Institut des comptes nationaux
ISBL	Institutions sans but lucratif
NACE-Bel	Nomenclature statistique des activités économiques dans les communautés européennes - Version belge
PIB	Produit intérieur brut
PNB	Produit national brut
SEC	Système européen des comptes nationaux et régionaux
SNA	System of National Accounts
SIFIM	Services d'intermédiation financière indirectement mesurés

Commandes

Sur le site internet de la Banque nationale de Belgique, via la rubrique "[e-service](#)", vous pouvez souscrire gratuitement un abonnement par e-mail à cette publication. Elle vous sera envoyée par e-mail à la date de publication.

Via la rubrique "[Print-on-demand](#)", il y a la possibilité de commander une version papier de cette publication contre paiement.

Pour plus d'informations

Les personnes qui désirent plus d'informations sur le contenu, la méthodologie, les méthodes de calcul et les sources peuvent se mettre en rapport avec le service Comptes nationaux et régionaux de la Banque nationale de Belgique.

Tél. +32 2 221 30 40 - Fax +32 2 221 32 30
nationalaccounts@nbb.be

Editeur responsable

Rudi Acx

Chef du département Statistique générale

Banque nationale de Belgique

Société anonyme

RPM Bruxelles - Numéro d'entreprise: 0203.201.340

Siège social: boulevard de Berlaimont 14 - BE-1000 Bruxelles

www.nbb.be

© Illustrations: Banque nationale de Belgique

Mise en pages: BNB Statistique générale

Couverture: BNB AG - Prepress & Image

Publié en juillet 2015