



Institut des comptes nationaux

Comptes nationaux

Comptes trimestriels 2008-III



Eurosystème

Contenu de la publication

Les comptes nationaux trimestriels de la Belgique sont élaborés d'après les définitions du Système européen des comptes (SEC 1995).

Les comptes trimestriels sont diffusés en trois étapes. Une première estimation flash de la croissance économique est réalisée 30 jours après la fin du trimestre. Ce chiffre est réestimé 70 jours après la fin du trimestre et diffusé sur le site web de la Banque Nationale de Belgique accompagné de statistiques détaillées sur la composition du produit intérieur brut (valeur ajoutée, dépenses, revenus) et sur le marché du travail. Enfin, 120 jours après la fin du trimestre, l'estimation définitive et complète des principaux agrégats de l'économie est publiée, en même temps que les comptes des administrations publiques.

Cette publication présente les principaux agrégats de l'économie nationale pour le troisième trimestre de l'année 2008, ainsi qu'une estimation flash du produit intérieur brut du quatrième trimestre de 2008, ainsi qu'une estimation flash du produit intérieur brut du troisième trimestre 2008. Elle se compose de deux parties: la première donne une brève synthèse des résultats; la seconde présente le détail des résultats corrigés des variations saisonnières et des effets de calendrier (ventilation du produit intérieur brut selon les optiques valeur ajoutée, dépenses et revenus, épargne et solde de financement de la nation; statistiques du marché du travail et comptes des administrations publiques.

Les comptes du troisième trimestre de l'année 2008 et l'estimation flash de la croissance économique du quatrième trimestre ont été établis sur la base des données disponibles au 30 janvier 2009.

© Institut des comptes nationaux
Banque nationale de Belgique, Bruxelles

Tous droits réservés.
La reproduction de cette publication, en tout ou en partie, à des fins éducatives et non commerciales est autorisée avec mention de la source.

ISSN 1783-7294 (print)
ISSN 1783-7308 (online)

Table des matières

Table des matières	3
Synthèse	5
Tableaux et graphiques	9
1 Origine du produit intérieur: valeur ajoutée brute par branche d'activité	10
1.1 Estimations à prix courants	10
1.2 Estimations en euros chaînés (année de référence 2006)	10
2 Affectation du produit intérieur: principales catégories de dépenses	11
2.1 Estimations à prix courants	11
2.2 Estimations en euros chaînés (année de référence 2006)	11
3 Répartition du produit intérieur: principales catégories de revenus	12
4 Revenu disponible, épargne et capacité ou besoin de financement	13
5 Statistiques du marché du travail	14
5.1 Répartition de la rémunération des salariés par branche d'activité	14
5.2 Emploi national: nombre d'indépendants et de salariés	14
5.3 Emploi intérieur: répartition de l'emploi par branche d'activité	14
5.4 Répartition du volume de travail par branche d'activité: salariés	14
6 Comptes non financiers des administrations publiques, estimations à prix courants	15
6.1 Recettes, dépenses et capacité ou besoin de financement de l'ensemble des administrations publiques	15
6.2 Evolution des recettes et dépenses de l'ensemble des administrations publiques	16
6.3 Recettes et dépenses de l'ensemble des administrations publiques (données cumulées)	16
6.4 Recettes et dépenses: contribution des composantes à la variation totale à un an d'écart	17
Publications de l'ICN et personnes de contact	19
Remarques générales	23
Signes conventionnels	25
Liste des abréviations	27

Synthèse

L'activité économique a progressé de 0,1 p.c. au troisième trimestre de 2008

La croissance de l'activité économique a encore ralenti au troisième trimestre de l'année 2008, tout en restant très légèrement positive: en volume, le produit intérieur brut (PIB), corrigé des variations saisonnières et des effets de calendrier, s'est accru de 0,1 p.c. par rapport au trimestre précédent. Par rapport au trimestre correspondant de l'année précédente, le tassement de la croissance s'est accentué (1,2 p.c., contre 1,9 p.c. un trimestre plus tôt).

La valeur ajoutée a encore progressé très légèrement dans les branches de services (0,1 p.c. par rapport au trimestre précédent) et, de manière un peu plus soutenue, dans la construction (0,4 p.c.). Elle s'est, en revanche, repliée dans l'industrie (-0,3 p.c.).

Le ralentissement de la croissance économique provient principalement des investissements des entreprises qui, après cinq trimestres de forte croissance, se sont repliés (-1,0 p.c.); à un an d'écart, leur progression reste toutefois vigoureuse (5 p.c.). Les ménages n'ont pas non plus soutenu l'activité, leurs dépenses de consommation et leurs investissements en logements ayant stagné par rapport au trimestre précédent.

Les exportations de biens et services ont augmenté de 0,5 p.c.; les importations ont crû plus rapidement (1,0 p.c.), de sorte que le solde extérieur s'est dégradé.

Comme elle ne reflète qu'avec retard le tassement conjoncturel, la croissance de l'emploi est restée stable au troisième trimestre de 2008, s'inscrivant à 0,3 p.c. par rapport au trimestre précédent, comme au deuxième trimestre. Par rapport au trimestre correspondant de 2007, un léger ralentissement est perceptible, l'emploi augmentant de 1,7 p.c. (plus de 72 000 travailleurs) alors qu'il progressait de 1,8 p.c. au cours du trimestre précédent (quelque 77 000 travailleurs). S'ajustant plus rapidement que l'emploi lorsque la conjoncture s'affaiblit, le volume de travail des salariés a ralenti de façon plus prononcée: à un an d'écart, il est en progression de 1,2 p.c. au troisième trimestre, contre 1,9 p.c. au second.

Au cours du troisième trimestre, les administrations publiques ont dégagé un déficit, comme c'est traditionnellement le cas au cours de cette période. Ce déficit, estimé à 4,1 milliards d'euros selon la définition utilisée dans la procédure des déficits excessifs, est en augmentation d'environ 1,1 milliard d'euros par rapport au résultat de la même période de l'année 2007. Ce résultat est la conséquence d'une augmentation nettement plus importante, par rapport au troisième trimestre 2007, des dépenses que des recettes. L'augmentation des recettes a été freinée par l'évolution à la baisse des impôts indirects. La croissance des dépenses résulte principalement de la progression soutenue des rémunérations et des prestations sociales.

et elle a reculé de 1,3 p.c. au quatrième trimestre de 2008

Selon la première estimation "flash" du produit intérieur brut (PIB), la croissance économique a fortement reculé au quatrième trimestre de l'année 2008: en volume, le PIB, corrigé des variations saisonnières et des effets de calendrier, s'est contracté de 1,3 p.c. par rapport au trimestre précédent. Par rapport au trimestre correspondant de l'année précédente, ce résultat se traduit par un retournement de l'évolution du PIB, qui, après une croissance de 1,2 p.c. au troisième trimestre de 2008, a diminué de 0,5 p.c.

Sur l'ensemble de l'année 2008, le PIB se serait accru de 1,1 p.c.

TABLEAU 1 ÉVOLUTION DU PIB TRIMESTRIEL

(en euros chaînés (année de référence 2006), pourcentages de variation par rapport à la période précédente, données corrigées des variations saisonnières et des effets de calendrier)

	2007	2008	2007				2008			
			I	II	III	IV	I	II	III	IV
Par rapport à la période correspondante de l'année précédente ¹	2,6	1,1	2,9	2,5	2,7	2,3	1,9	1,9	1,2	-0,5
Par rapport à la période précédente ¹	2,6	1,1	0,8	0,3	0,7	0,4	0,4	0,3	0,1	-1,3

Source: ICN

¹ Les chiffres du quatrième trimestre et de l'année 2008 sont le résultat de l'estimation Flash du PIB.

TABLEAU 2 ÉVOLUTION DES AGRÉGATS TRIMESTRIELS

(en euros chaînés (année de référence 2006), pourcentages de variation par rapport à la période précédente, données corrigées des variations saisonnières et des effets de calendrier)

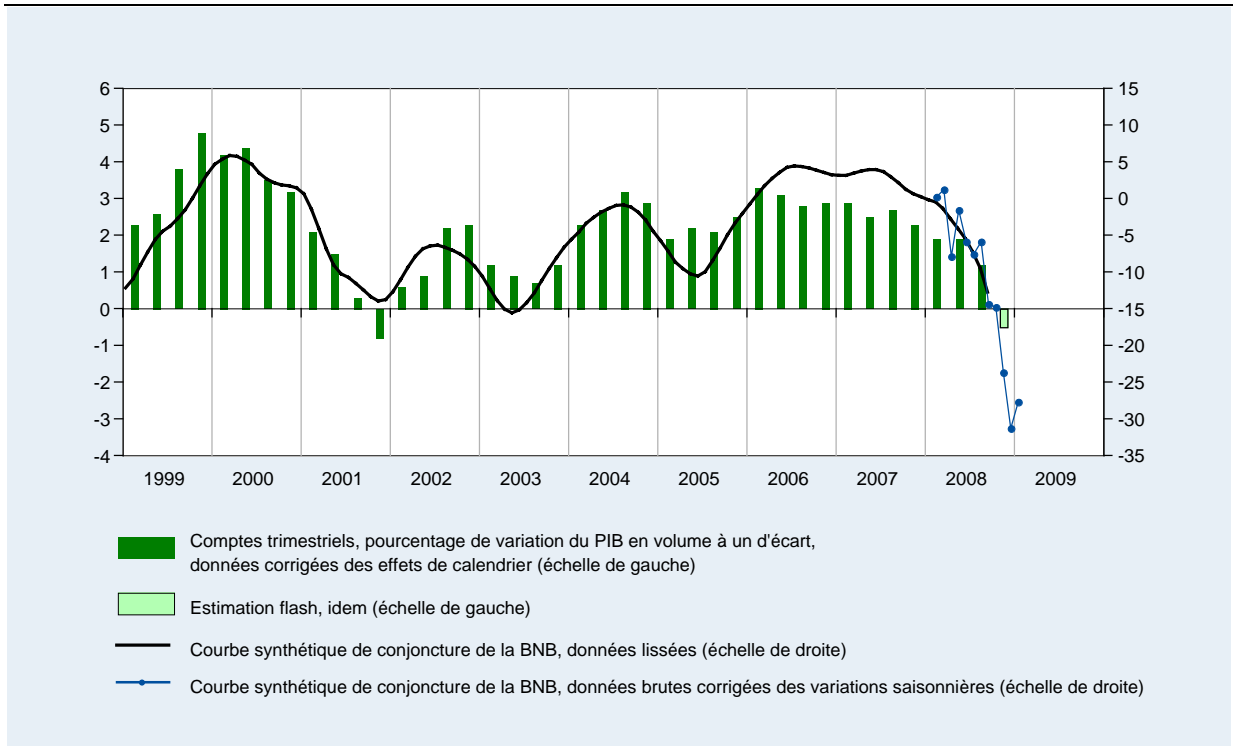
	2007	2008	2007				2008			
			I	II	III	IV	I	II	III	IV
Produit intérieur brut ¹	2,6	1,1	0,8	0,3	0,7	0,4	0,4	0,3	0,1	-1,3
Valeur ajoutée de l'industrie	2,5		-0,2	0,3	0,4	0,1	0,1	0,2	-0,3	
Valeur ajoutée de la construction	3,5		0,5	0,1	0,1	0,1	1,6	-0,4	0,4	
Valeur ajoutée des services	2,5		0,9	0,6	0,6	0,6	0,6	0,4	0,1	
Dépenses de consommation privée	2,0		0,7	0,3	0,4	0,2	0,5	0,1	0,0	
Dépenses de consommation publique	2,3		0,8	0,7	0,6	0,5	0,4	0,4	0,4	
Formation brute de capital fixe des entreprises	8,5		-2,4	3,9	3,2	2,9	1,6	1,5	-1,0	
Formation brute de capital fixe en logements	1,3		-0,6	-0,1	0,5	0,2	0,6	0,1	0,0	
Formation brute de capital fixe des administrations publiques	3,4		79,1	-2,4	-0,4	-3,5	0,9	0,8	0,7	
Formation brute de capital fixe totale	6,1		1,7	2,3	2,2	1,7	1,3	1,1	-0,6	
Variation des stocks ²	0,1		-0,3	-0,1	0,5	0,0	-0,2	0,0	0,5	
Exportations de biens et services	3,9		0,7	0,7	1,7	0,8	0,4	2,2	0,5	
Importations de biens et services	4,4		0,3	1,1	2,9	1,1	0,3	2,3	1,0	
Exportations nettes de biens et services ²	-0,3		0,2	-0,3	-0,5	-0,2	0,0	0,0	-0,5	
Emploi (nombre de travailleurs)	1,8		0,4	0,5	0,4	0,5	0,5	0,3	0,3	

Source: ICN

¹ Les chiffres du quatrième trimestre et de l'année 2008 sont le résultat de l'estimation Flash du PIB.

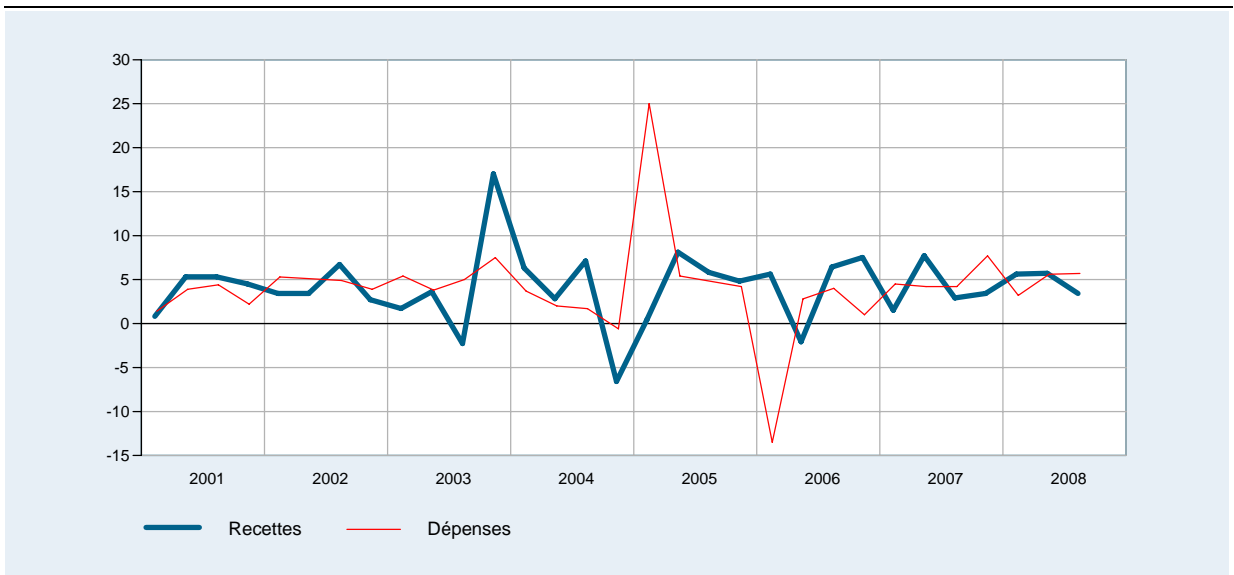
² Contribution à la variation du PIB.

GRAPHIQUE 1 PIB ET ÉVOLUTION CONJONCTURELLE



Source: ICN

GRAPHIQUE 2 RECETTES ET DÉPENSES DE L'ENSEMBLE DES ADMINISTRATIONS PUBLIQUES
(pourcentage de variation par rapport à la période correspondante de l'année précédente, données brutes)



Source: ICN

Tableaux et graphiques

1 ORIGINE DU PRODUIT INTÉRIEUR: VALEUR AJOUTÉE BRUTE PAR BRANCHE D'ACTIVITÉ

1.1 ESTIMATIONS À PRIX COURANTS

(millions d'euros, données corrigées des variations saisonnières et des effets de calendrier)

	2006	2007	2006	2007				2008		
			IV	I	II	III	IV	I	II	III
Agriculture, chasse, sylviculture et pêche	2.229	2.353	548	622	573	581	577	666	617	623
Industrie	54.506	55.590	13.830	13.914	13.910	13.903	13.863	13.856	13.882	13.855
Construction	14.437	15.773	3.746	3.868	3.959	3.983	3.964	4.036	4.072	4.114
Services										
Commerce, transports et communications	64.788	68.273	16.430	16.573	17.081	17.193	17.426	17.563	17.865	17.921
Activités financières, immobilières, de location et de services aux entreprises	81.322	86.444	20.678	21.167	21.446	21.820	22.011	22.206	22.455	22.737
Administration publique et éducation	39.000	40.476	9.898	9.987	10.080	10.159	10.250	10.384	10.496	10.604
Autres services	27.274	28.913	6.947	7.104	7.214	7.295	7.300	7.371	7.427	7.594
Impôts moins subventions sur les produits	35.227	37.080	9.052	9.217	8.997	9.487	9.380	9.383	9.118	9.500
Produit intérieur brut aux prix du marché	318.803	334.902	81.135	82.452	83.260	84.420	84.770	85.466	85.931	86.948

1.2 ESTIMATIONS EN EUROS CHAÎNÉS (ANNÉE DE RÉFÉRENCE 2006)

(millions d'euros, données corrigées des variations saisonnières et des effets de calendrier)

	2006	2007	2006	2007				2008		
			IV	I	II	III	IV	I	II	III
Agriculture, chasse, sylviculture et pêche	2.229	2.305	561	568	574	579	584	587	591	593
Industrie	54.506	55.856	13.932	13.899	13.942	14.000	14.016	14.030	14.055	14.015
Construction	14.437	14.936	3.708	3.728	3.733	3.735	3.740	3.799	3.785	3.800
Services										
Commerce, transports et communications	64.788	67.559	16.339	16.652	16.906	16.971	17.030	17.147	17.152	17.107
Activités financières, immobilières, de location et de services aux entreprises	81.322	83.151	20.456	20.597	20.628	20.866	21.060	21.222	21.375	21.434
Administration publique et éducation	39.000	39.161	9.768	9.770	9.779	9.795	9.818	9.848	9.877	9.906
Autres services	27.274	27.836	6.864	6.907	6.945	6.978	7.007	7.032	7.057	7.083
Impôts moins subventions sur les produits	35.227	36.392	8.921	9.086	8.974	9.166	9.167	9.116	9.169	9.167
Produit intérieur brut aux prix du marché	318.803	327.088	80.516	81.191	81.447	82.057	82.392	82.754	83.033	83.077

2 AFFECTATION DU PRODUIT INTÉRIEUR: PRINCIPALES CATÉGORIES DE DÉPENSES

2.1 ESTIMATIONS À PRIX COURANTS

(millions d'euros, données corrigées des variations saisonnières et des effets de calendrier)

	2006	2007	2006	2007				2008		
			IV	I	II	III	IV	I	II	III
Dépenses de consommation finale privée ¹	166.910	174.955	42.426	42.883	43.657	43.818	44.597	45.224	46.283	46.447
Dépenses de consommation finale des administrations publiques	71.287	74.342	18.040	18.398	18.397	18.653	18.894	19.267	19.666	19.874
Formation intérieure brute de capital										
Formation brute de capital fixe	66.931	72.584	17.117	17.392	17.958	18.472	18.763	19.120	19.580	19.713
Formation brute de capital fixe des entreprises, indépendants et ISBL	43.379	47.794	11.609	11.234	11.786	12.200	12.574	12.825	13.200	13.191
Formation brute de capital fixe en logements ²	18.404	19.352	4.723	4.777	4.804	4.904	4.867	4.971	5.020	5.138
Formation brute de capital fixe des administrations publiques	5.133	5.439	781	1.381	1.368	1.368	1.322	1.324	1.360	1.384
Variation des stocks	4.085	2.974	138	7	234	1.147	1.586	2.269	840	2.151
Exportations nettes de biens et services (exportations - importations)	9.591	10.048	3.414	3.772	3.015	2.330	931	-415	-438	-1.237
Exportations totales	278.043	297.615	70.612	72.242	73.484	75.580	76.308	77.425	80.125	82.089
Importations totales	268.456	287.567	67.199	68.470	70.469	73.250	75.378	77.840	80.563	83.326
Produit intérieur brut aux prix du marché	318.803	334.902	81.135	82.452	83.260	84.420	84.770	85.466	85.931	86.948

¹ Dépenses de consommation finale des ménages et des institutions sans but lucratif (ISBL).

² Travaux de rénovation, droits d'enregistrement et frais d'actes inclus.

2.2 ESTIMATIONS EN EUROS CHAÎNÉS (ANNÉE DE RÉFÉRENCE 2006)

(millions d'euros, données corrigées des variations saisonnières et des effets de calendrier)

	2006	2007	2006	2007				2008		
			IV	I	II	III	IV	I	II	III
Dépenses de consommation finale privée ¹	166.910	170.179	42.056	42.351	42.477	42.637	42.713	42.929	42.966	42.953
Dépenses de consommation finale des administrations publiques	71.287	72.962	17.927	18.067	18.192	18.303	18.399	18.482	18.563	18.644
Formation intérieure brute de capital										
Formation brute de capital fixe	66.931	71.018	16.886	17.178	17.579	17.974	18.287	18.527	18.731	18.610
Formation brute de capital fixe des entreprises, indépendants et ISBL	43.379	47.072	11.442	11.167	11.605	11.978	12.323	12.524	12.712	12.580
Formation brute de capital fixe en logements ²	18.404	18.639	4.679	4.650	4.645	4.668	4.676	4.705	4.711	4.712
Formation brute de capital fixe des administrations publiques	5.133	5.307	762	1.365	1.333	1.328	1.281	1.293	1.303	1.313
Variation des stocks	4.085	4.285	1.170	933	850	1.232	1.271	1.130	1.111	1.546
Exportations nettes de biens et services (exportations - importations)	9.591	8.644	2.436	2.595	2.364	1.932	1.753	1.726	1.701	1.314
Exportations totales	278.043	288.936	70.639	71.124	71.605	72.820	73.387	73.667	75.293	75.665
Importations totales	268.453	280.292	68.131	68.326	69.052	71.070	71.845	72.056	73.705	74.455
Produit intérieur brut aux prix du marché	318.803	327.088	80.516	81.191	81.447	82.057	82.392	82.754	83.033	83.077

¹ Dépenses de consommation finale des ménages et des institutions sans but lucratif (ISBL).

² Travaux de rénovation, droits d'enregistrement et frais d'actes inclus.

3 RÉPARTITION DU PRODUIT INTÉRIEUR: PRINCIPALES CATÉGORIES DE REVENUS, ESTIMATION À PRIX COURANTS

(millions d'euros, données corrigées des variations saisonnières et des effets de calendrier)

	2006		2007		2007		2008		2008	
			IV	I	II	III	IV	I	II	III
Rémunération des salariés	158.802	168.071	40.419	41.111	41.910	42.205	42.846	43.456	43.666	44.532
Salaires et traitements bruts	117.722	124.164	29.973	30.473	30.829	31.176	31.686	32.177	32.343	32.989
Cotisations sociales	41.079	43.907	10.446	10.638	11.081	11.029	11.159	11.279	11.323	11.543
Excédent brut d'exploitation et revenu mixte brut ¹	122.522	128.884	30.807	31.862	32.146	32.495	32.381	32.757	32.575	32.963
Impôts nets à la production et à l'importation	37.479	37.947	9.908	9.479	9.205	9.720	9.543	9.253	9.690	9.453
Revenu intérieur brut aux prix du marché	318.803	334.902	81.135	82.452	83.260	84.420	84.770	85.466	85.931	86.948

¹ Y compris la consommation de capital fixe (amortissements).

4 REVENU DISPONIBLE, ÉPARGNE ET CAPACITÉ OU BESOIN DE FINANCEMENT, ESTIMATION À PRIX COURANTS

(millions d'euros, données corrigées des variations saisonnières et des effets de calendrier)

	2006	2007	2006	2007				2008		
			IV	I	II	III	IV	I	II	III
Revenu intérieur brut aux prix du marché	318.803	334.902	81.135	82.452	83.260	84.420	84.770	85.466	85.931	86.948
Solde des revenus primaires du/vers le reste du monde	2.094	1.827	325	341	495	345	645	430	-157	633
Revenu national brut	320.897	336.729	81.460	82.793	83.756	84.765	85.415	85.896	85.775	87.582
Consommation de capital fixe	47.875	50.473	12.175	12.349	12.526	12.707	12.891	13.085	13.281	13.480
Revenu national net	273.022	286.256	69.285	70.444	71.230	72.058	72.524	72.811	72.494	74.101
Solde des transferts courants en provenance du / vers le reste du monde	-3.848	-3.685	-1.024	-859	-884	-989	-953	-853	-985	-910
Revenu national net disponible	269.175	282.572	68.260	69.585	70.346	71.069	71.571	71.958	71.509	73.191
Consommation finale nationale	238.197	249.297	60.466	61.281	62.054	62.471	63.491	64.492	65.949	66.321
Épargne nationale nette	31.107	33.275	7.827	8.304	8.292	8.598	8.080	7.466	5.560	6.870
Formation brute de capital fixe	66.931	72.584	17.117	17.392	17.958	18.472	18.763	19.120	19.580	19.713
Variation des stocks	4.085	2.974	138	7	234	1.147	1.586	2.269	840	2.151
Solde des opérations de capital avec le reste du monde	-74	-250	74	-32	-60	-74	-85	-25	81	-10
Capacité (+) ou besoin (-) de financement de l'économie totale	7.702	7.017	3.088	2.991	2.336	1.382	308	-1.354	-2.004	-1.991

5 STATISTIQUES DU MARCHÉ DU TRAVAIL

5.1 RÉPARTITION DE LA RÉMUNÉRATION DES SALARIÉS PAR BRANCHE D'ACTIVITÉ

(concept intérieur, millions d'euros, données corrigées des variations saisonnières et des effets de calendrier)

	2006	2007	2006	2007				2008		
			IV	I	II	III	IV	I	II	III
Agriculture, chasse, sylviculture et pêche	569	612	146	149	152	155	156	160	160	163
Industrie	32.007	33.262	8.104	8.136	8.451	8.348	8.327	8.408	8.404	8.532
Construction	7.749	8.237	2.008	2.055	2.031	2.062	2.089	2.190	2.223	2.212
Services	118.477	125.960	30.161	30.771	31.276	31.640	32.274	32.697	32.880	33.625
Commerce, transports et communications	35.369	37.757	9.019	9.214	9.387	9.500	9.656	9.815	9.867	10.070
Activités financières, immobilières, de location et de services aux entreprises	27.897	30.364	7.142	7.323	7.522	7.641	7.878	7.932	7.939	8.135
Administration publique et éducation	35.889	37.359	9.080	9.249	9.299	9.340	9.472	9.629	9.678	9.839
Autres services	19.322	20.480	4.920	4.984	5.068	5.160	5.268	5.322	5.397	5.581
Rémunération totale des salariés	158.802	168.071	40.419	41.111	41.910	42.205	42.846	43.456	43.666	44.532

5.2 EMPLOI NATIONAL: NOMBRE D'INDÉPENDANTS ET DE SALARIÉS

(milliers de personnes, données corrigées des variations saisonnières et des effets de calendrier)

	2006	2007	2006	2007				2008		
			IV	I	II	III	IV	I	II	III
Indépendants	694,6	702,6	698,0	699,6	701,6	703,5	705,5	708,1	709,6	710,3
Salariés	3.648,7	3.719,1	3.673,4	3.691,2	3.711,0	3.727,3	3.746,9	3.766,9	3.780,5	3.793,4
Emploi total	4.343,3	4.421,7	4.371,4	4.390,8	4.412,6	4.430,8	4.452,4	4.474,9	4.490,1	4.503,7

5.3 EMPLOI INTÉRIEUR: RÉPARTITION DE L'EMPLOI PAR BRANCHE D'ACTIVITÉ

(milliers de personnes, données corrigées des variations saisonnières et des effets de calendrier)

	2006	2007	2006	2007				2008		
			IV	I	II	III	IV	I	II	III
Agriculture, chasse, sylviculture et pêche	84,2	82,9	83,9	83,6	83,4	82,6	81,8	82,0	81,8	81,7
Industrie	624,0	619,8	622,8	621,5	619,5	618,6	619,4	620,2	620,2	619,2
Construction	248,4	257,8	252,1	254,4	256,4	258,9	261,6	263,1	263,6	264,6
Services	3.331,0	3.404,4	3.356,3	3.374,8	3.396,7	3.413,9	3.432,6	3.452,4	3.467,3	3.480,8
Commerce, transports et communications	1.043,5	1.058,3	1.048,2	1.051,9	1.055,5	1.060,8	1.065,3	1.068,8	1.071,0	1.072,5
Activités financières, immobilières, de location et de services aux entreprises	825,7	866,7	840,2	850,4	862,4	871,2	882,7	892,7	895,7	901,3
Administration publique et éducation	766,9	769,4	768,2	769,0	770,4	769,7	768,7	770,4	773,1	772,3
Autres services	694,9	710,0	699,8	703,5	708,5	712,2	716,0	720,5	727,5	734,8
Emploi intérieur total	4.287,5	4.365,0	4.315,1	4.334,3	4.356,0	4.374,0	4.395,5	4.417,8	4.432,8	4.446,3

5.4 RÉPARTITION DU VOLUME DE TRAVAIL PAR BRANCHE D'ACTIVITÉ : SALARIÉS

(millions d'heures, données corrigées des variations saisonnières et des effets de calendrier)

	2006	2007	2006	2007				2008		
			IV	I	II	III	IV	I	II	III
Agriculture, chasse, sylviculture et pêche	36,5	38,1	9,5	9,6	9,5	9,7	9,4	10,0	9,7	9,7
Industrie	936,0	929,4	234,6	233,6	233,0	232,2	230,7	232,8	233,1	229,9
Construction	293,0	304,7	75,2	76,4	75,8	76,2	76,2	79,0	80,3	78,4
Services	3.962,6	4.067,2	999,2	1.009,3	1.014,9	1.019,3	1.023,7	1.034,7	1.035,1	1.035,3
Commerce, transports et communications	1.252,3	1.286,3	315,6	318,9	320,8	322,4	324,1	325,9	324,1	325,1
Activités financières, immobilières, de location et de services aux entreprises	812,6	862,1	206,9	212,5	215,0	216,6	218,0	224,8	224,2	222,4
Administration publique et éducation	1.095,5	1.100,7	274,7	274,8	275,0	275,4	275,5	275,7	276,0	275,9
Autres services	802,2	818,2	201,9	203,1	204,0	204,9	206,1	208,3	210,8	211,9
Volume de travail total (nombre d'heures)	5.228,0	5.339,4	1.318,5	1.328,9	1.333,1	1.337,4	1.340,0	1.356,6	1.358,3	1.353,3

6 COMPTES NON FINANCIERS DES ADMINISTRATIONS PUBLIQUES, ESTIMATIONS À PRIX COURANTS

6.1 TABLEAU SYNOPTIQUE DES RECETTES, DÉPENSES ET CAPACITÉ OU BESOIN DE FINANCEMENT DE L'ENSEMBLE DES ADMINISTRATIONS PUBLIQUES

(millions d'euros, données brutes)

	2006	2007	2006	2007				2008		
			IV	I	II	III	IV	I	II	III
Recettes										
Recettes fiscales et parafiscales	139.453,4	145.022,5	40.760,4	29.827,6	40.339,3	32.678,9	42.176,6	31.465,0	42.633,8	33.721,5
Impôts directs	52.461,9	54.454,6	15.718,3	8.356,7	17.871,6	11.577,0	16.649,3	9.053,4	18.960,0	12.012,6
Ménages	40.013,1	41.571,2	11.053,6	7.437,7	13.403,5	9.122,6	11.607,1	8.238,5	13.886,8	9.593,0
Sociétés	12.221,6	12.639,4	4.605,5	892,9	4.403,8	2.375,8	4.967,0	787,8	4.994,7	2.377,3
Autres secteurs	227,2	244,0	59,2	26,1	64,2	78,6	75,1	27,1	78,5	42,2
Impôts indirects	41.743,7	42.809,9	12.011,7	9.976,1	10.497,4	10.514,4	11.822,0	10.252,0	11.143,1	10.412,2
Cotisations sociales effectives	43.086,6	45.533,0	12.454,9	10.985,3	11.385,4	10.016,1	13.146,1	11.566,7	11.937,0	10.684,7
Impôts en capital	2.161,2	2.225,0	575,5	509,5	584,9	571,4	559,2	592,9	593,7	612,0
Cotisations sociales imputées	6.793,6	7.130,0	1.730,8	1.747,8	1.768,5	1.792,8	1.820,8	1.852,3	1.879,1	1.901,1
Intérêts reçus	656,2	707,2	163,4	170,0	170,6	185,2	181,5	183,8	185,5	196,9
Autres revenus de la propriété	1.232,5	1.379,7	154,6	110,1	933,3	123,6	212,7	115,5	973,4	108,9
Transferts courants en provenance des autres secteurs	1.306,0	1.123,5	465,0	233,5	275,2	220,3	394,4	233,1	245,3	242,8
Ventes courantes de biens et services produits	5.341,6	5.478,1	1.359,6	1.362,7	1.366,6	1.371,5	1.377,2	1.383,9	1.390,5	1.397,2
Transferts en capital en provenance des autres secteurs	223,9	105,9	188,0	19,7	-28,1	21,6	92,7	31,7	-0,3	2,3
Total Recettes	155.007,2	160.946,9	44.821,8	33.471,5	44.825,6	36.394,0	46.255,8	35.265,3	47.307,1	37.570,7
Dépenses										
Dépenses courantes à l'exclusion des charges d'intérêts	133.281,2	139.402,5	33.765,5	34.948,2	35.395,4	33.799,2	35.259,6	36.612,1	37.618,7	35.873,0
Rémunérations des salariés	37.857,8	39.273,4	10.065,3	9.703,3	10.003,7	9.211,5	10.354,8	10.123,2	10.443,4	9.683,4
Consommation intermédiaire et impôts payés	11.439,5	11.831,1	2.883,2	3.116,0	2.858,6	2.905,8	2.950,8	3.060,4	3.053,4	2.997,7
Subventions aux entreprises	5.603,3	6.543,4	1.471,4	1.545,9	1.611,6	1.668,6	1.717,3	1.790,3	1.833,7	1.861,0
Prestations sociales	70.946,8	74.650,5	17.591,6	18.493,7	19.330,6	18.298,3	18.527,9	19.509,4	20.661,6	19.722,0
En espèces	48.953,2	51.441,0	12.114,8	12.582,4	13.437,0	12.673,2	12.748,4	13.090,0	14.261,6	13.614,5
En nature fournies par des producteurs marchands	21.993,6	23.209,5	5.476,8	5.911,3	5.893,5	5.625,2	5.779,4	6.419,4	6.400,0	6.107,5
Transferts courants aux ménages et aux ISBLSM	3.429,2	3.675,5	856,2	941,9	908,3	902,1	923,2	1.026,4	981,6	937,0
Transferts courants aux entreprises	717,8	178,5	181,2	43,9	44,5	44,9	45,2	45,3	45,4	45,6
Transferts courants au reste du monde	3.286,8	3.250,1	716,6	1.103,5	638,2	767,9	740,5	1.057,1	599,6	626,3
Charges d'intérêts	12.730,8	12.988,0	3.151,9	3.206,7	3.218,2	3.305,7	3.257,3	3.218,9	3.227,9	3.264,6
Dépenses en capital	8.124,7	9.672,5	1.194,3	2.525,5	2.265,3	2.370,5	2.511,0	2.138,1	2.337,1	2.604,8
Formation brute de capital fixe	5.132,8	5.438,6	816,7	1.378,2	1.347,6	1.356,4	1.356,3	1.317,8	1.337,5	1.378,5
Autres acquisitions nettes d'actifs non financiers	-403,5	34,5	-415,3	6,7	8,3	9,4	10,0	10,5	10,6	10,9
Transferts en capital aux autres secteurs	3.395,4	4.199,4	792,9	1.140,6	909,4	1.004,7	1.144,7	809,8	989,0	1.215,4
Total Dépenses	154.136,7	162.063,0	38.111,7	40.680,6	40.878,9	39.475,4	41.028,1	41.969,2	43.183,6	41.742,3
Epargne brute	6.610,1	6.225,5	7.140,9	-5.212,6	5.655,2	-1.303,9	7.087,0	-5.190,3	5.867,1	-2.181,2
Capacité (+) ou besoin (-) de financement	870,5	-1.116,1	6.710,1	-7.209,1	3.946,7	-3.081,4	5.227,7	-6.703,9	4.123,5	-4.171,6
Solde primaire	13.601,3	11.871,9	9.862,0	-4.002,4	7.164,9	224,3	8.485,0	-3.485,0	7.351,4	-907,0
p.m. Capacité (+)/besoin de financement (-) selon la Procédure déficit excessif	1.093,1	-965,8	6.754,9	-7.174,0	3.984,2	-3.050,4	5.274,4	-6.666,5	4.162,7	-4.133,1
p.m. Impôts indirects (y compris les impôts cédés aux institutions de l'Union européenne)	43.816,9	45.068,8	12.556,9	10.531,7	11.029,3	11.108,5	12.399,3	10.805,0	11.746,0	11.002,4

6.2 EVOLUTION DES RECETTES ET DÉPENSES DE L'ENSEMBLE DES ADMINISTRATIONS PUBLIQUES

(pourcentages de variation par rapport à la période correspondante de l'année précédente, données brutes)

	2006	2007	2006	2007				2008		
			IV	I	II	III	IV	I	II	III
Recettes										
Impôts directs	2,6	3,8	10,7	-6,4	12,6	-3,1	5,9	8,3	6,1	3,8
Impôts indirects	6,1	2,6	9,2	2,9	3,3	6,5	-1,6	2,8	6,2	-1,0
Cotisations sociales effectives	3,9	5,7	3,7	5,7	6,1	5,2	5,5	5,3	4,8	6,7
Autres recettes	2,9	2,5	1,4	3,2	2,6	4,3	0,0	5,8	3,9	4,1
Total Recettes	3,9	3,8	7,3	1,3	7,5	2,7	3,2	5,4	5,5	3,2
Dépenses										
Rémunérations des salariés	3,9	3,7	3,5	4,3	4,2	3,7	2,9	4,3	4,4	5,1
Consommation intermédiaire et impôts payés	5,0	3,4	6,0	7,2	0,3	3,8	2,3	-1,8	6,8	3,2
Prestations sociales	2,9	5,2	2,8	5,2	5,2	5,2	5,3	5,5	6,9	7,8
Charges d'intérêts	-2,6	2,0	-3,4	1,4	1,3	2,0	3,3	0,4	0,3	-1,2
Autres dépenses	-24,4	10,2	-10,1	3,3	4,5	3,8	34,3	-1,7	6,0	5,6
Total Dépenses	-2,0	5,1	1,0	4,5	4,2	4,2	7,7	3,2	5,6	5,7

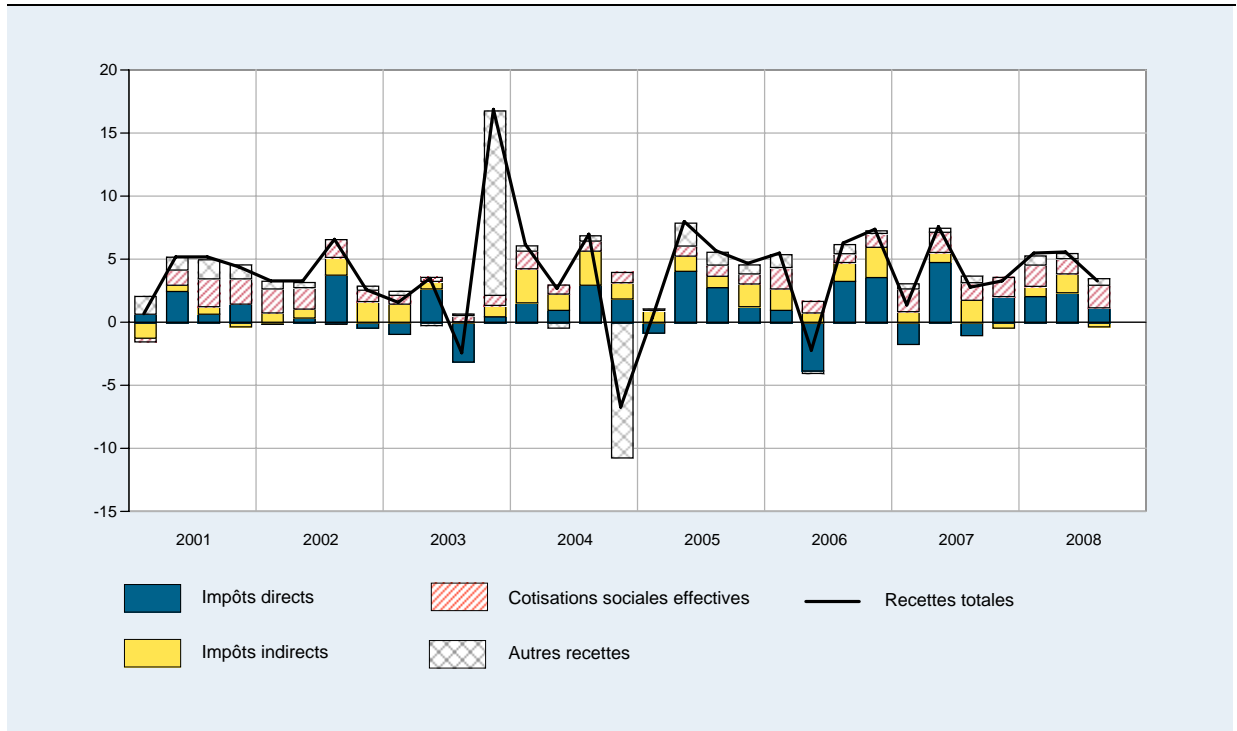
6.3 RECETTES ET DÉPENSES DE L'ENSEMBLE DES ADMINISTRATIONS PUBLIQUES (DONNÉES CUMULÉES)

(millions d'euros, données brutes)

	2006	2007	2006	2007				2008		
			IV	I	II	III	IV	I	II	III
Recettes										
Impôts directs	52.461,9	54.454,6	52.461,8	8.356,7	26.228,3	37.805,3	54.454,6	9.053,4	28.013,4	40.026,0
Impôts indirects	41.743,7	42.809,9	41.743,7	9.976,1	20.473,5	30.987,9	42.809,9	10.252,0	21.395,1	31.807,3
Cotisations sociales effectives	43.086,6	45.533,0	43.086,6	10.985,3	22.370,7	32.386,8	45.532,9	11.566,7	23.503,7	34.188,4
Autres recettes	17.715,0	18.149,4	17.715,1	4.153,4	9.224,6	13.511,1	18.149,5	4.393,2	9.660,2	14.121,4
Total Recettes	155.007,2	160.946,9	155.007,2	33.471,5	78.297,1	114.691,1	160.946,9	35.265,3	82.572,4	120.143,1
Dépenses										
Rémunérations des salariés	37.857,8	39.273,4	37.857,8	9.703,3	19.707,0	28.918,5	39.273,3	10.123,2	20.566,6	30.250,0
Consommation intermédiaire et impôts payés	11.439,5	11.831,1	11.439,5	3.116,0	5.974,6	8.880,4	11.831,2	3.060,4	6.113,8	9.111,5
Prestations sociales	70.946,8	74.650,5	70.946,8	18.493,7	37.824,3	56.122,6	74.650,5	19.509,4	40.171,0	59.893,0
Charges d'intérêts	12.730,8	12.988,0	12.730,7	3.206,7	6.424,9	9.730,6	12.987,9	3.218,9	6.446,8	9.711,4
Autres dépenses	21.161,8	23.320,0	21.161,8	6.160,9	11.628,7	17.382,8	23.320,1	6.057,3	11.854,6	17.929,2
Total Dépenses	154.136,7	162.063,0	154.136,6	40.680,6	81.559,5	121.034,9	162.063,0	41.969,2	85.152,8	126.895,1

GRAPHIQUE 3 RECETTES

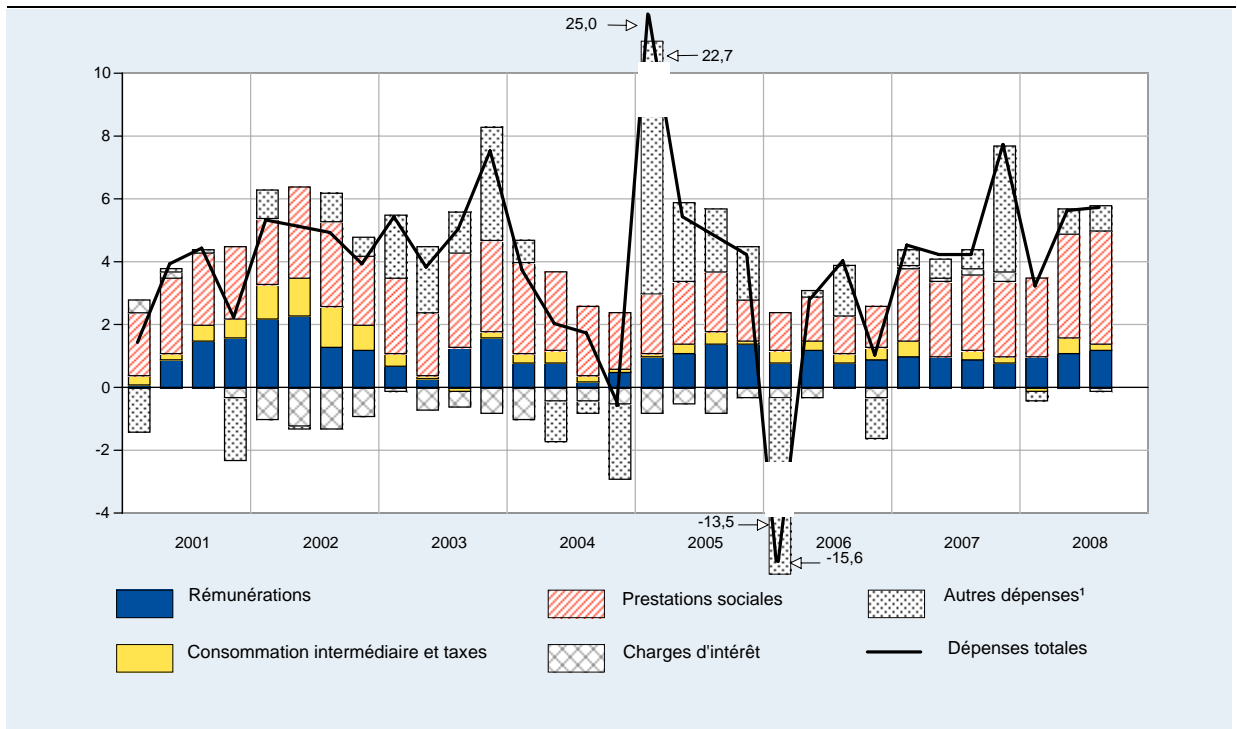
(points de pourcentages, donnée brutes)



Source: ICN

GRAPHIQUE 4 DÉPENSES

(points de pourcentages, donnée brutes)



Source: ICN

(1) La forte hausse des "autres dépenses" au premier trimestre de 2005 et, en contrepartie, la forte baisse au premier trimestre de 2006, sont liées à la reprise de la majeure partie de la dette de la SNCB par le FIF (Fonds de l'infrastructure ferroviaire), qui relève du secteur des administrations publiques.

Publications de l'ICN et personnes de contact

L'Institut des comptes nationaux publie, outre les principaux agrégats, d'autres chiffres tirés des comptes nationaux et régionaux. La grande majorité des données sont diffusées en version papier mais elles sont toutes disponibles en format pdf via l'hyperlien:

<http://www.nbb.be/doc/DQ/F/planningPapPub.htm>

Les données chiffrées peuvent être obtenues via la banque de données interactive Belgostat online. Vous trouverez ci-dessous une brève description de chaque publication.

1. Comptes nationaux détaillés

La publication des comptes nationaux détaillés paraît à la fin du mois de septembre (une version papier est disponible vers fin octobre). Elle comprend des tableaux détaillés présentant la composition et la répartition du produit intérieur, les comptes de production et de revenus ainsi que l'emploi et les investissements par branche d'activité, les dépenses de consommation des ménages par produit, les comptes sectoriels, les dépenses, par fonction et par opération, des administrations publiques et les données concernant le stock de capital.

2. Comptes trimestriels et première estimation des comptes annuels

Les comptes trimestriels présentent les premières estimations des principaux agrégats et des comptes des administrations publiques. Ils paraissent quatre fois par an, 120 jours après la fin du trimestre auquel ils se rapportent. Parallèlement aux résultats du quatrième trimestre paraît la première estimation des comptes annuels, qui est basée essentiellement sur les comptes trimestriels.

Les comptes trimestriels, totalement cohérents avec les comptes nationaux annuels, présentent les principaux agrégats à la fois selon les optiques dépenses, revenus et production. Ils incluent aussi les principaux soldes des comptes des secteurs. L'emploi et la rémunération des salariés par branche d'activité sont également estimés.

Pour répondre à la demande de mettre à la disposition aussi rapidement que possible des chiffres se rapportant au dernier trimestre écoulé, une première estimation flash de la croissance du PIB est déjà publiée après 30 jours (environ 50 jours pour l'estimation du quatrième trimestre). Elle n'est toutefois pas ventilée en fonction des différentes composantes du PIB. Une première estimation de cette ventilation et des autres agrégats de l'économie est diffusée 70 jours après la fin du trimestre.

3. Comptes des administrations publiques

Les comptes trimestriels des administrations publiques sont diffusés en même temps que les principaux agrégats (voir point 2).

Les comptes annuels des administrations publiques font l'objet de deux estimations par an, dont les résultats sont diffusés sur le site internet de la Banque nationale de Belgique.

Au début du mois d'avril suivant l'année de référence, une première estimation est diffusée sous la forme de tableaux de recettes et dépenses des administrations publiques.

La seconde estimation, au mois de septembre, présente les comptes complets du secteur des administrations publiques ainsi que de ses sous-secteurs. Cette version présente les données nécessaires à l'étude des finances publiques et de leur interaction avec le reste de l'économie. Ces comptes sont intégrés dans la publication des comptes nationaux détaillés.

4. Tableaux ressources-emplois

Au début de chaque année, les tableaux ressources-emplois sont publiés. Ils reflètent la structure des coûts de production, du revenu qui est généré dans le processus de production et des flux de biens et de services qui résultent soit de la production intérieure, soit des importations et des exportations.

5. Comptes régionaux: agrégats par branche d'activité et compte des ménages

Au début de chaque année, les comptes régionaux sont publiés en mars. Ils ventilent par région, province et arrondissement plusieurs variables des comptes nationaux, avec lesquelles ils sont totalement cohérents.

Outre la rémunération des salariés et la valeur ajoutée régionales, la publication présente des données régionalisées relatives au nombre de personnes occupées et à la formation brute de capital fixe. La publication contient également des chiffres régionaux relatifs au compte du secteur des ménages. Il s'agit ici des principales variables du compte d'affectation des revenus primaires (rémunération des salariés et revenus de la propriété) et du compte de distribution secondaire du revenu (impôts, cotisations et prestations sociales et revenu disponible).

6. Séries historiques

La publication des séries historiques des comptes nationaux suivant le SEC 1995 a eu lieu en octobre 2002.

Ces séries historiques, qui couvrent la période 1970-1995, comprennent:

- la composition du produit intérieur brut selon les trois approches des comptes nationaux à prix courants et aux prix de 1995;
- la valeur ajoutée par branche d'activité (31 branches) à prix courants et aux prix de 1995;
- la rémunération des salariés par branche d'activité (31 branches) à prix courants;
- la dépense de consommation finale des ménages par produit (16 produits) à prix courants et aux prix de 1995;
- les comptes des secteurs;
- le stock de capital et investissements à prix courants et aux prix de 1995.

Toutefois, à l'exception du compte des administrations publiques, qui a été établi à partir de l'année 1970 selon le SEC 1995, les comptes de secteurs n'ont été rétro-polés que jusqu'en

1985. En effet, ce n'est qu'à partir de cette année que les principales sources d'information concernant les entreprises financières et non financières sont disponibles. Par ailleurs, le compte des sociétés financières n'a pas été rétroposé par sous-secteur.

7. Personnes de contact

– Méthodologie

Geert Detombe Tél. +32 2 221 30 40 Fax +32 2 221 32 30
e-mail: geert.detombe@nbb.be

– Optique production du PIB et tableaux des ressources-emplois

Hans De Dyn Tél. +32 2 221 30 38 Fax +32 2 221 31 43
e-mail : hans.dedyn@nbb.be

– Optique dépenses du PIB et stock de capital

Bertrand Jadoul Tél. +32 2 221 52 69 Fax +32 2 221 31 43
e-mail : bertrand.jadoul@nbb.be

– Comptes des secteurs

Catherine Rigo Tel. +32 2 221 44 08 Fax +32 2 221 32 30
e-mail : catherine.rigo@nbb.be

– Comptes des administrations publiques

Claude Modart Tél. +32 2 221 30 26 Fax +32 2 221 32 30
e-mail : claude.modart@nbb.be

– Comptes trimestriels, estimation flash et marché du travail

Isabelle Brumagne Tél. +32 2 221 28 77 Fax +32 2 221 31 07
e-mail : isabelle.brumagne@nbb.be

– Comptes régionaux

Monica Maesele Tél. +32 2 221 30 28 Fax +32 2 221 31 43
e-mail : monica.maesele@nbb.be

– Diffusion des séries (consultations en ligne)

Alexander Foket Tél. +32 2 221 30 45 Fax +32 2 221 32 30
e-mail : alexander.foket@nbb.be

Remarques générales

Les totaux indiqués dans les tableaux peuvent différer de la somme des rubriques en raison des arrondis.

Le site internet de la Banque nationale de Belgique présente le calendrier de publication des principales statistiques économiques établies par la Banque et l'ICN.

<http://www.nbb.be/app/cal/F/CalThema.htm>

En application du SDDS (IMF's Special Data Dissemination Standard), ce calendrier reprend également toutes les statistiques du SDDS. Les dates de publication sont celles qui ont été communiquées par les institutions qui établissent la statistique; certaines d'entre elles publient par leurs propres canaux des calendriers de publication de leurs statistiques plus détaillés que ceux mentionnés sur le site internet de la Banque.

Signes conventionnels

e	estimation
p	provisoire
-	la donnée n'existe pas ou n'a pas de sens
n.	non disponible
n.d.a.	non dénommé ailleurs
p.m.	pour mémoire
p.c.	pour cent
0 ou 0,0	néant ou inférieur à la moitié de la dernière unité retenue

Liste des abréviations

ICN	Institut des comptes nationaux
ISBL	Institutions sans but lucratif
PIB	Produit intérieur brut
SDDS	Special Data Dissemination Standard (IMF)
SEC	Système européen des comptes

Commandes

Commandes et renseignements sur les abonnements et réductions: Banque nationale de Belgique, service Documentation - Publications, boulevard de Berlaimont 14, 1000 Bruxelles.

Tél. +32 2 221 20 33 - Fax +32 2 221 30 42
documentation@nbb.be

Pour plus d'informations

Les personnes qui désirent plus d'informations sur le contenu, la méthodologie, les méthodes de calcul et les sources peuvent se mettre en rapport avec le service Comptes nationaux & régionaux et conjoncture de la Banque nationale de Belgique.

Tél. +32 2 221 30 40 - Fax +32 2 221 32 30
nationalaccounts@nbb.be

Banque nationale de Belgique
Société anonyme
RPM Bruxelles — Numéro d'entreprise: 0203.201.340
Siège social: boulevard de Berlaimont 14 — BE-1000 Bruxelles
www.nbb.be

Éditeur responsable

Rudi Acx

Chef du département Statistique générale

© Illustrations: Banque nationale de Belgique

Mise en pages: BNB Statistique générale
Couverture: BNB TS — Prepress & Image

Publié en février 2009