



Institut des comptes nationaux

Comptes nationaux

Comptes trimestriels 2008-I

Contenu de la publication

Les comptes nationaux trimestriels de la Belgique sont élaborés d'après les définitions du Système européen des comptes (SEC 1995).

Les comptes trimestriels sont diffusés en trois étapes. Une première estimation flash de la croissance économique est réalisée 30 jours après la fin du trimestre. Ce chiffre est réestimé 70 jours après la fin du trimestre et diffusé sur le site web de la Banque Nationale de Belgique accompagné de statistiques détaillées sur la composition du produit intérieur brut (valeur ajoutée, dépenses, revenus) et sur le marché du travail. Enfin, 120 jours après la fin du trimestre, l'estimation définitive et complète des principaux agrégats de l'économie est publiée, en même temps que les comptes des administrations publiques.

Cette publication présente les principaux agrégats de l'économie nationale pour le premier trimestre de l'année 2008, ainsi qu'une estimation flash du produit intérieur brut du deuxième trimestre 2008. Elle se compose de deux parties: la première donne une brève synthèse des résultats; la seconde présente le détail des résultats corrigés des variations saisonnières et des effets de calendrier (ventilation du produit intérieur brut selon les optiques valeur ajoutée, dépenses et revenus, épargne et solde de financement de la nation; emploi et salaires et les comptes des administrations publiques).

Les comptes sont établis sur base des données disponibles au 16 juillet 2008, à l'exception des données des administrations publiques qui ont été clôturées au 30 juin 2008.

© Institut des comptes nationaux
Banque nationale de Belgique, Bruxelles

Tous droits réservés.
La reproduction de cette publication, en tout ou en partie, à des fins éducatives et non commerciales est autorisée avec mention de la source.

ISSN 1783-7294 (print)
ISSN 1783-7308 (online)

Table des matières

Table des matières	3
Synthèse	5
Tableaux et graphiques	9
1 Origine du produit intérieur: valeur ajoutée brute par branche d'activité	10
1.1 Estimations à prix courants	10
1.2 Estimations en euros chaînés (année de référence 2005)	10
2 Affectation du produit intérieur: principales catégories de dépenses	11
2.1 Estimations à prix courants	11
2.2 Estimations en euros chaînés (année de référence 2005)	11
3 Répartition du produit intérieur: principales catégories de revenus	12
4 Revenu disponible, épargne et capacité ou besoin de financement	13
5 Statistiques du marché du travail	14
5.1 Répartition de la rémunération des salariés par branche d'activité	14
5.2 Emploi national: nombre d'indépendants et de salariés	14
5.3 Emploi intérieur: répartition de l'emploi par branche d'activité	14
6 Comptes non financiers des administrations publiques, estimations à prix courants	15
6.1 Recettes, dépenses et capacité ou besoin de financement de l'ensemble des administrations publiques	15
6.2 Evolution des recettes et dépenses de l'ensemble des administrations publiques	16
6.3 Recettes et dépenses de l'ensemble des administrations publiques (données cumulées)	16
6.4 Recettes et dépenses: contribution des composantes à la variation totale à un an d'écart	17
Publications de l'ICN et personnes de contact	19
Remarques générales	23
Signes conventionnels	25
Liste des abréviations	27

Synthèse

L'activité économique a progressé de 0,5 p.c. au premier trimestre de 2008

Au cours du premier trimestre de l'année 2008, la croissance de l'activité économique est demeurée relativement robuste, s'élevant à 0,5 p.c. par rapport au trimestre précédent. Par rapport au trimestre correspondant de l'année précédente, la croissance s'est néanmoins à nouveau légèrement tassée (2,2 p.c., contre 2,4 p.c. au quatrième trimestre de 2007).

La valeur ajoutée a continué de progresser dans l'industrie (0,2 p.c. par rapport au trimestre précédent) et dans les branches de services (0,6 p.c.) et, plus encore, dans la construction (0,9 p.c.), sans doute grâce à des conditions météorologiques favorables.

L'activité économique a largement reposé sur la demande intérieure. La formation de capital fixe des entreprises est restée très dynamique, en progression de 2,0 p.c. par rapport au trimestre précédent. Les ménages ont encore accru tant leurs dépenses de consommation privée (en croissance de 0,5 p.c. par rapport au quatrième trimestre de 2007) que leurs investissements en logements (0,5 p.c.).

La demande extérieure a également soutenu l'activité, les exportations de biens et services augmentant de 1,6 p.c. Les importations ayant toutefois progressé plus rapidement (2,2 p.c.), le solde extérieur s'est une nouvelle fois dégradé.

Reflétant la vigueur de la croissance économique deux à trois trimestres auparavant, l'emploi a, au premier trimestre de 2008, progressé de 0,5 p.c. par rapport au trimestre précédent. Par rapport au premier trimestre de 2007, cette évolution se traduit par une augmentation de 1,9 p.c., soit environ 82 600 travailleurs.

Comme c'est traditionnellement le cas au premier trimestre, les administrations publiques ont dégagé un déficit, qui a atteint presque 6,1 milliards d'euros selon la définition utilisée dans la procédure des déficits excessifs, en diminution d'environ 1 milliard d'euros par rapport au résultat de la même période de l'année 2007.

Ce résultat est la conséquence d'une augmentation plus importante, par rapport au premier trimestre de 2007, des recettes que des dépenses. L'augmentation des dépenses est freinée par l'évolution à la baisse des dépenses en capital. L'évolution des recettes suit celle des recettes fiscales et parafiscales. Parmi celles-ci, la hausse des impôts directs des ménages résulte principalement de la croissance des recettes de précompte professionnel tandis que la baisse des versements anticipés pèse sur les impôts directs des sociétés.

et de 0,3 p.c. au deuxième trimestre de 2008

Selon la première estimation "flash" du produit intérieur brut (PIB), la croissance de l'activité économique s'est une nouvelle fois tassée au deuxième trimestre de l'année 2008. En volume, le PIB, corrigé des variations saisonnières et des effets de calendrier, s'est accru de 0,3 p.c. par rapport au trimestre précédent. La progression par rapport au trimestre correspondant de l'année précédente a poursuivi son ralentissement, à 2,0 p.c. contre 2,2 p.c. un trimestre plus tôt.

TABLEAU 1 ÉVOLUTION DU PIB TRIMESTRIEL

(en euros chaînés (année de référence 2005), pourcentages de variation par rapport à la période précédente, données corrigées des variations saisonnières et des effets de calendrier)

	2006	2007	2006		2007				2008	
			III	IV	I	II	III	IV	I	II
Par rapport à la période correspondante de l'année précédente ¹	2,9	2,8	2,9	2,8	3,2	3,0	2,8	2,4	2,2	2,0
Par rapport à la période précédente ¹	2,9	2,8	0,9	0,9	0,7	0,5	0,7	0,5	0,5	0,3

Source: ICN

¹ Le chiffre du deuxième trimestre de 2008 est le résultat de l'estimation Flash du PIB.

TABLEAU 2 ÉVOLUTION DES AGRÉGATS TRIMESTRIELS

(en euros chaînés (année de référence 2005), pourcentages de variation par rapport à la période précédente, données corrigées des variations saisonnières et des effets de calendrier)

	2006	2007	2006		2007				2008	
			III	IV	I	II	III	IV	I	II
Produit intérieur brut ¹	2,9	2,8	0,9	0,9	0,7	0,5	0,7	0,5	0,5	0,3
Valeur ajoutée de l'industrie	3,2	2,5	1,5	1,0	0,1	0,2	0,3	0,7	0,2	
Valeur ajoutée de la construction	9,1	3,9	2,2	1,0	0,9	0,4	0,2	0,2	0,9	
Valeur ajoutée des services	2,5	2,8	0,6	0,8	0,7	0,6	0,7	0,5	0,6	
Dépenses de consommation privée	2,2	2,4	0,5	0,1	1,0	0,8	0,6	0,1	0,5	
Dépenses de consommation publique	0,0	2,1	0,2	0,4	0,8	0,6	0,6	0,6	0,4	
Formation brute de capital fixe des entreprises	3,9	6,1	0,5	3,3	-0,6	2,1	2,2	3,0	2,0	
Formation brute de capital fixe en logements	7,4	5,3	2,7	1,9	1,0	0,9	0,5	0,4	0,5	
Formation brute de capital fixe des administrations publiques	-3,2	3,5	-2,8	-44,7	73,6	-1,6	-0,7	-3,4	-0,3	
Formation brute de capital fixe totale	4,2	5,7	0,8	-1,3	3,5	1,5	1,5	1,8	1,4	
Variation des stocks ²	1,1	0,3	0,4	0,8	-0,6	-0,2	0,4	0,7	0,3	
Exportations de biens et services	2,6	3,8	0,5	-0,4	1,1	1,8	1,8	-0,6	1,6	
Importations de biens et services	2,8	4,6	0,7	-0,4	1,1	2,0	2,8	0,4	2,2	
Exportations nettes de biens et services ²	-0,1	-0,6	-0,1	-0,1	-0,1	-0,1	-0,6	-0,8	-0,5	
Emploi (nombre de travailleurs)	1,2	1,7	0,4	0,4	0,4	0,4	0,4	0,5	0,5	

Source: ICN

¹ Le chiffre du deuxième trimestre de 2008 est le résultat de l'estimation Flash du PIB.

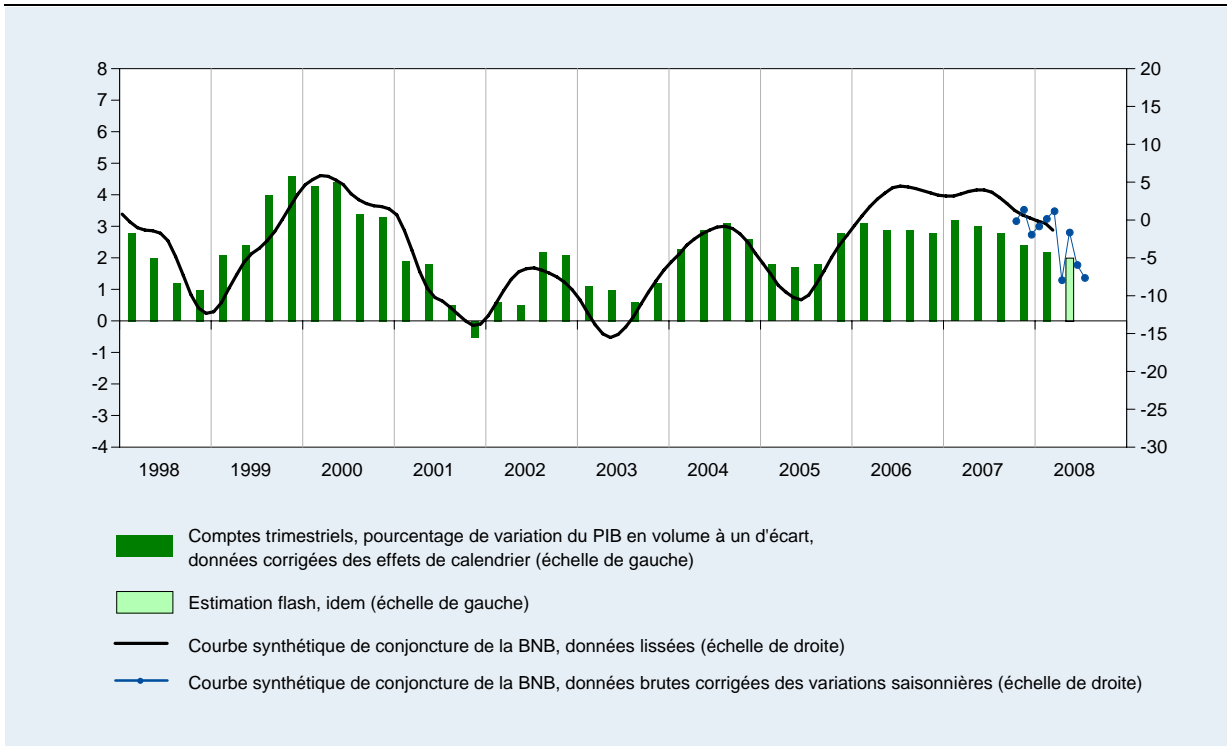
² Contribution à la variation du PIB.

Impact sur les comptes publics de l'intégration de l'assurance "petits risques" des indépendants dans l'assurance obligatoire

A partir de 2008, un facteur de nature technique accroît tant les recettes que les dépenses des administrations publiques, en n'exerçant toutefois qu'un effet limité sur le solde de financement.

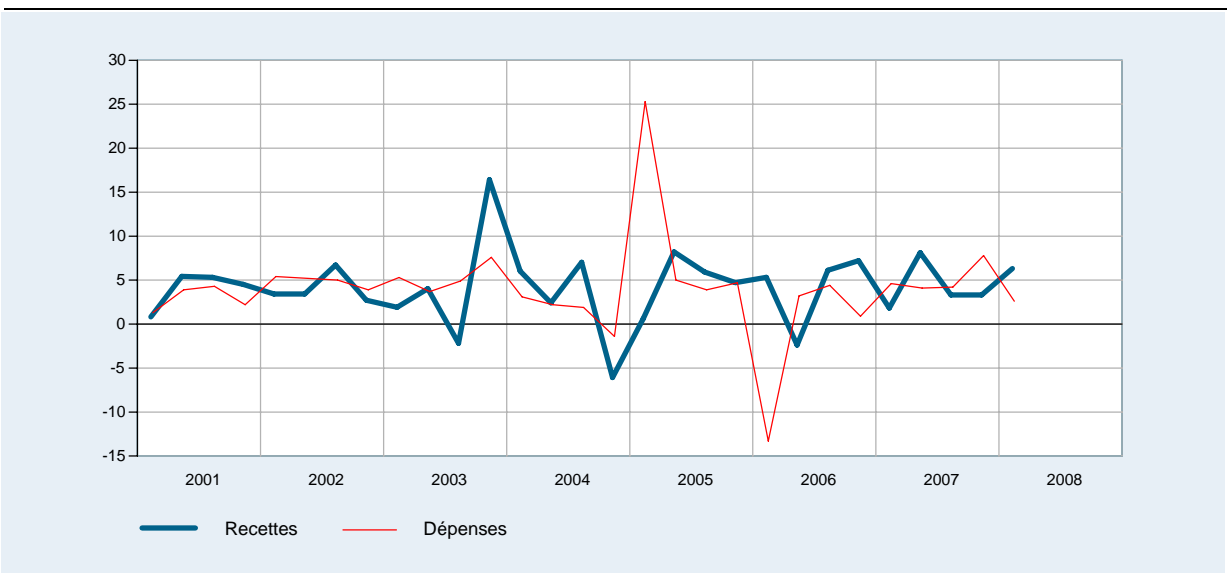
A compter de 2008, l'assurance libre au service des soins de santé "petits risques" des travailleurs indépendants est intégrée dans l'assurance obligatoire et est ainsi généralisée à tous les indépendants. Les prestations "petits risques" qui étaient auparavant à charge des mutualités sont dorénavant octroyées par l'Institut national d'assurance maladie-invalidité (INAMI). Les cotisations antérieurement payées par les assurés aux mutualités sont maintenant intégrées aux cotisations sociales obligatoires versées à l'Institut national d'assurances sociales pour travailleurs indépendants (INASTI). Quant aux subventions de l'État au service "petits risques", elles sont attribuées à la gestion financière globale de l'INASTI et sont donc traitées comme des transferts publics internes à l'ensemble des administrations publiques.

GRAPHIQUE 1 PIB ET ÉVOLUTION CONJONCTURELLE



Source: ICN

GRAPHIQUE 2 RECETTES ET DÉPENSES DE L'ENSEMBLE DES ADMINISTRATIONS PUBLIQUES
(pourcentage de variation par rapport à la période correspondante de l'année précédente, données brutes)



Source: ICN

Tableaux et graphiques

1 ORIGINE DU PRODUIT INTÉRIEUR: VALEUR AJOUTÉE BRUTE PAR BRANCHE D'ACTIVITÉ

1.1 ESTIMATIONS À PRIX COURANTS

(millions d'euros, données corrigées des variations saisonnières et des effets de calendrier)

	2006	2007	2006			2007				2008
			II	III	IV	I	II	III	IV	I
Agriculture, chasse, sylviculture et pêche	2.647	2.568	647	648	657	661	631	639	638	664
Industrie	54.162	55.715	13.525	13.651	13.686	13.845	13.907	13.943	14.020	14.178
Construction	14.083	15.263	3.500	3.594	3.622	3.754	3.821	3.843	3.845	3.922
Services										
Commerce, transports et communications	65.286	69.244	16.224	16.739	16.689	16.859	17.172	17.441	17.772	18.010
Activités financières, immobilières, de location et de services aux entreprises	80.352	83.835	20.021	19.901	20.399	20.688	20.895	21.051	21.201	21.583
Administration publique et éducation	38.555	40.075	9.604	9.677	9.754	9.880	9.971	10.050	10.174	10.217
Autres services	27.239	28.163	6.832	6.853	6.818	6.966	7.027	7.082	7.088	7.168
Impôts moins subventions sur les produits	34.796	36.575	8.482	8.755	8.917	9.023	8.802	9.439	9.311	9.329
Produit intérieur brut aux prix du marché	317.121	331.440	78.834	79.816	80.542	81.676	82.227	83.489	84.048	85.071

1.2 ESTIMATIONS EN EUROS CHAÎNÉS (ANNÉE DE RÉFÉRENCE 2005)

(millions d'euros, données corrigées des variations saisonnières et des effets de calendrier)

	2006	2007	2006			2007				2008
			II	III	IV	I	II	III	IV	I
Agriculture, chasse, sylviculture et pêche	2.358	2.480	586	586	593	608	618	625	629	631
Industrie	53.582	54.946	13.318	13.523	13.659	13.672	13.698	13.743	13.833	13.866
Construction	14.095	14.640	3.497	3.575	3.611	3.645	3.658	3.665	3.673	3.707
Services										
Commerce, transports et communications	62.899	66.065	15.611	16.040	15.980	16.254	16.424	16.625	16.761	16.890
Activités financières, immobilières, de location et de services aux entreprises	79.959	81.727	19.947	19.775	20.224	20.286	20.382	20.504	20.555	20.700
Administration publique et éducation	37.630	38.031	9.395	9.419	9.444	9.470	9.495	9.520	9.546	9.570
Autres services	26.401	26.806	6.589	6.606	6.632	6.661	6.688	6.714	6.744	6.767
Impôts moins subventions sur les produits	34.103	35.338	8.436	8.552	8.643	8.733	8.764	8.878	8.964	8.942
Produit intérieur brut aux prix du marché	311.026	319.880	77.383	78.050	78.750	79.292	79.690	80.234	80.664	81.034

2 AFFECTATION DU PRODUIT INTÉRIEUR: PRINCIPALES CATÉGORIES DE DÉPENSES

2.1 ESTIMATIONS À PRIX COURANTS

(millions d'euros, données corrigées des variations saisonnières et des effets de calendrier)

	2006	2007	2006			2007				2008
			II	III	IV	I	II	III	IV	I
Dépenses de consommation finale privée ¹	166.374	173.529	41.660	41.891	41.952	42.434	43.298	43.541	44.257	44.982
Dépenses de consommation finale des administrations publiques	70.652	73.890	17.637	17.688	17.821	18.345	18.327	18.550	18.668	19.021
Formation intérieure brute de capital										
Formation brute de capital fixe	65.800	70.675	16.466	16.731	16.509	17.188	17.519	17.854	18.114	18.409
Formation brute de capital fixe des entreprises, indépendants et ISBL	42.123	45.212	10.462	10.542	10.926	10.876	11.163	11.417	11.755	11.957
Formation brute de capital fixe en logements ²	18.353	19.884	4.492	4.711	4.763	4.889	4.948	5.038	5.009	5.107
Formation brute de capital fixe des administrations publiques	5.323	5.579	1.512	1.478	820	1.423	1.408	1.399	1.350	1.344
Variation des stocks	4.831	4.048	776	540	950	1.079	80	795	2.095	4.081
Exportations nettes de biens et services (exportations - importations)	9.465	9.297	2.295	2.965	3.310	2.629	3.003	2.749	915	-1.422
Exportations totales	277.641	296.071	69.351	70.581	69.404	71.462	73.574	75.736	75.299	77.173
Importations totales	268.176	286.774	67.055	67.615	66.095	68.833	70.571	72.987	74.384	78.595
Produit intérieur brut aux prix du marché	317.121	331.440	78.834	79.816	80.542	81.676	82.227	83.489	84.048	85.071

¹ Dépenses de consommation finale des ménages et des institutions sans but lucratif (ISBL).

² Travaux de rénovation, droits d'enregistrement et frais d'actes inclus.

2.2 ESTIMATIONS EN EUROS CHAÎNÉS (ANNÉE DE RÉFÉRENCE 2005)

(millions d'euros, données corrigées des variations saisonnières et des effets de calendrier)

	2006	2007	2006			2007				2008
			II	III	IV	I	II	III	IV	I
Dépenses de consommation finale privée ¹	162.491	166.382	40.554	40.744	40.797	41.213	41.533	41.797	41.839	42.063
Dépenses de consommation finale des administrations publiques	68.735	70.185	17.152	17.188	17.254	17.393	17.490	17.596	17.706	17.784
Formation intérieure brute de capital										
Formation brute de capital fixe	64.063	67.712	16.066	16.193	15.983	16.539	16.787	17.041	17.345	17.594
Formation brute de capital fixe des entreprises, indépendants et ISBL	41.473	44.012	10.305	10.353	10.697	10.630	10.858	11.097	11.426	11.659
Formation brute de capital fixe en logements ²	17.426	18.350	4.296	4.413	4.496	4.540	4.580	4.605	4.625	4.647
Formation brute de capital fixe des administrations publiques	5.163	5.342	1.466	1.425	788	1.368	1.346	1.337	1.291	1.287
Variation des stocks	5.127	6.077	880	1.198	1.819	1.353	1.175	1.495	2.053	2.259
Exportations nettes de biens et services (exportations - importations)	10.610	8.732	2.843	2.763	2.711	2.635	2.567	2.106	1.425	1.000
Exportations totales	268.719	278.849	67.465	67.828	67.540	68.255	69.488	70.760	70.345	71.472
Importations totales	258.111	270.106	64.584	65.051	64.819	65.550	66.853	68.709	68.994	70.519
Produit intérieur brut aux prix du marché	311.026	319.880	77.383	78.050	78.750	79.292	79.690	80.234	80.664	81.034

¹ Dépenses de consommation finale des ménages et des institutions sans but lucratif (ISBL).

² Travaux de rénovation, droits d'enregistrement et frais d'actes inclus.

3 RÉPARTITION DU PRODUIT INTÉRIEUR: PRINCIPALES CATÉGORIES DE REVENUS, ESTIMATION À PRIX COURANTS

(millions d'euros, données corrigées des variations saisonnières et des effets de calendrier)

	2006		2006			2007				2008
			II	III	IV	I	II	III	IV	I
Rémunération des salariés	158.013	166.986	39.287	39.686	40.267	40.899	41.656	41.764	42.667	43.142
Salaires et traitements bruts	117.029	123.484	29.150	29.401	29.764	30.368	30.667	30.933	31.515	32.047
Cotisations sociales	40.984	43.502	10.137	10.285	10.502	10.531	10.989	10.831	11.152	11.094
Excédent brut d'exploitation et revenu mixte brut ¹	121.582	126.644	30.475	30.854	30.334	31.374	31.414	32.048	31.808	32.598
Impôts nets à la production et à l'importation	37.525	37.810	9.072	9.277	9.941	9.402	9.158	9.677	9.573	9.331
Revenu intérieur brut aux prix du marché	317.121	331.440	78.834	79.816	80.542	81.676	82.227	83.489	84.048	85.071

¹ Y compris la consommation de capital fixe (amortissements).

4 REVENU DISPONIBLE, ÉPARGNE ET CAPACITÉ OU BESOIN DE FINANCEMENT, ESTIMATION À PRIX COURANTS

(millions d'euros, données corrigées des variations saisonnières et des effets de calendrier)

	2006		2006			2007				2008
			II	III	IV	I	II	III	IV	I
Revenu intérieur brut aux prix du marché	317.121	331.440	78.834	79.816	80.542	81.676	82.227	83.489	84.048	85.071
Solde des revenus primaires du/vers le reste du monde	3.869	3.618	1.095	862	986	908	171	1.193	1.346	1.039
Revenu national brut	320.990	335.058	79.930	80.679	81.528	82.584	82.399	84.682	85.394	86.109
Consommation de capital fixe	47.875	50.473	11.893	12.023	12.175	12.349	12.526	12.707	12.892	13.085
Revenu national net	273.115	284.585	68.037	68.655	69.353	70.235	69.873	71.975	72.502	73.024
Solde des transferts courants en provenance du / vers le reste du monde	-3.558	-4.034	-852	-855	-904	-1.100	-1.088	-953	-894	-1.359
Revenu national net disponible	269.558	280.551	67.185	67.800	68.449	69.135	68.785	71.022	71.609	71.665
Consommation finale nationale	237.025	247.420	59.297	59.580	59.773	60.779	61.625	62.091	62.925	64.003
Épargne nationale nette	32.532	33.131	7.888	8.220	8.676	8.356	7.160	8.931	8.684	7.661
Formation brute de capital fixe	65.800	70.675	16.466	16.731	16.509	17.188	17.519	17.854	18.114	18.409
Variation des stocks	4.831	4.048	776	540	950	1.079	80	795	2.095	4.081
Solde des opérations de capital avec le reste du monde	40	-9	21	9	4	65	-26	-12	-36	10
Capacité (+) ou besoin (-) de financement de l'économie totale	10.288	8.872	2.573	2.994	3.828	2.502	2.061	2.977	1.332	-1.733

5 STATISTIQUES DU MARCHÉ DU TRAVAIL

5.1 RÉPARTITION DE LA RÉMUNÉRATION DES SALARIÉS PAR BRANCHE D'ACTIVITÉ

(concept intérieur, millions d'euros, données corrigées des variations saisonnières et des effets de calendrier)

	2006	2007	2006			2007				2008
			II	III	IV	I	II	III	IV	I
Agriculture, chasse, sylviculture et pêche	555	593	138	140	142	144	148	151	150	154
Industrie	31.957	32.905	7.907	8.007	8.126	8.080	8.402	8.168	8.256	8.300
Construction	7.698	8.155	1.931	1.942	1.976	2.073	2.015	2.025	2.042	2.182
Services	117.803	125.333	29.310	29.596	30.023	30.603	31.091	31.420	32.219	32.505
Commerce, transports et communications	35.101	37.341	8.725	8.821	8.951	9.120	9.269	9.366	9.585	9.604
Activités financières, immobilières, de location et de services aux entreprises	27.936	30.425	6.936	7.037	7.171	7.330	7.524	7.655	7.916	7.910
Administration publique et éducation	35.467	37.129	8.845	8.898	8.981	9.155	9.240	9.282	9.452	9.621
Autres services	19.299	20.438	4.804	4.840	4.920	4.998	5.058	5.117	5.266	5.371
Rémunération totale des salariés	158.013	166.986	39.287	39.686	40.267	40.899	41.656	41.764	42.667	43.142

5.2 EMPLOI NATIONAL: NOMBRE D'INDÉPENDANTS ET DE SALARIÉS

(milliers de personnes, données corrigées des variations saisonnières et des effets de calendrier)

	2006	2007	2006			2007				2008
			II	III	IV	I	II	III	IV	I
Indépendants	695,1	709,1	693,6	696,6	698,9	701,7	706,6	712,0	715,9	719,2
Salariés	3.638,8	3.699,1	3.632,6	3.645,4	3.660,5	3.677,0	3.691,1	3.704,9	3.723,5	3.743,0
Emploi total	4.333,8	4.408,1	4.326,2	4.341,9	4.359,4	4.378,7	4.397,7	4.416,9	4.439,4	4.462,2

5.3 EMPLOI INTÉRIEUR: RÉPARTITION DE L'EMPLOI PAR BRANCHE D'ACTIVITÉ

(milliers de personnes, données corrigées des variations saisonnières et des effets de calendrier)

	2006	2007	2006			2007				2008
			II	III	IV	I	II	III	IV	I
Agriculture, chasse, sylviculture et pêche	83,4	83,9	83,3	83,4	83,3	83,6	84,4	83,9	83,8	84,7
Industrie	623,4	618,0	624,4	622,6	621,6	620,8	618,1	615,9	617,1	619,3
Construction	247,2	254,1	246,4	248,2	249,9	252,0	253,2	254,6	256,6	258,1
Services	3.324,1	3.394,6	3.316,4	3.331,5	3.348,0	3.365,5	3.384,8	3.404,8	3.423,6	3.442,3
Commerce, transports et communications	1.048,1	1.068,1	1.047,0	1.049,3	1.052,0	1.058,7	1.066,9	1.073,4	1.073,3	1.076,7
Activités financières, immobilières, de location et de services aux entreprises	823,6	859,8	818,0	828,3	839,6	844,5	853,1	862,5	879,1	886,0
Administration publique et éducation	760,2	763,3	759,6	760,1	760,9	763,9	762,9	763,1	763,3	765,3
Autres services	692,3	703,5	691,8	693,8	695,5	698,4	701,9	705,8	707,8	714,2
Emploi intérieur total	4.278,1	4.350,6	4.270,5	4.285,7	4.302,8	4.321,8	4.340,5	4.359,2	4.381,2	4.404,4

6 COMPTES NON FINANCIERS DES ADMINISTRATIONS PUBLIQUES, ESTIMATIONS À PRIX COURANTS

6.1 TABLEAU SYNOPTIQUE DES RECETTES, DÉPENSES ET CAPACITÉ OU BESOIN DE FINANCEMENT DE L'ENSEMBLE DES ADMINISTRATIONS PUBLIQUES

(millions d'euros, données brutes)

	2006	2007	2006			2007				2008
			II	III	IV	I	II	III	IV	
Recettes										
Recettes fiscales et parafiscales	139.241,0	144.790,2	37.257,9	31.844,7	40.665,0	29.803,9	40.333,8	32.639,3	42.013,2	31.634,3
Impôts directs	52.362,5	54.341,3	15.871,2	11.943,9	15.613,8	8.345,0	17.862,1	11.567,0	16.567,2	9.036,6
Ménages	39.942,4	41.550,4	11.466,8	9.590,4	10.976,0	7.426,8	13.387,9	9.107,1	11.628,3	8.223,6
Sociétés	12.220,7	12.588,7	4.373,1	2.244,2	4.606,4	892,0	4.410,0	2.381,3	4.905,6	785,8
Autres secteurs	199,4	202,2	31,3	109,3	31,4	26,1	64,2	78,6	33,3	27,1
Impôts indirects	41.708,3	42.776,7	10.141,5	9.859,2	12.031,3	9.961,3	10.479,6	10.495,0	11.840,8	10.416,9
Cotisations sociales effectives	43.009,0	45.447,2	10.702,8	9.492,2	12.444,4	10.963,9	11.363,3	9.960,1	13.159,9	11.548,6
Impôts en capital	2.161,2	2.225,0	542,4	549,4	575,5	533,7	628,8	617,2	445,3	632,2
Cotisations sociales imputées	6.734,0	7.103,3	1.667,8	1.696,2	1.727,7	1.746,3	1.768,2	1.786,8	1.802,0	1.919,4
Intérêts reçus	584,1	633,8	142,4	148,9	145,6	152,7	155,8	162,9	162,2	171,2
Autres revenus de la propriété	1.232,8	1.361,8	912,6	84,7	146,9	107,6	919,2	121,4	213,6	113,4
Transferts courants en provenance des autres secteurs	1.266,1	1.141,0	261,8	233,8	459,2	234,9	280,7	226,5	398,9	274,7
Ventes courantes de biens et services produits	5.301,1	5.658,0	1.319,3	1.336,3	1.348,2	1.387,5	1.408,5	1.425,0	1.437,0	1.444,4
Transferts en capital en provenance des autres secteurs	121,0	102,9	1,5	-26,6	166,5	37,2	-10,5	39,1	37,1	-43,3
Total Recettes	154.480,1	160.791,1	41.563,2	35.318,1	44.659,1	33.470,0	44.855,7	36.400,9	46.064,2	35.513,9
Dépenses										
Dépenses courantes à l'exclusion des charges d'intérêts	132.914,4	139.247,4	33.881,5	32.090,5	33.655,8	34.954,5	35.402,8	33.628,4	35.261,7	36.382,7
Rémunérations des salariés	37.480,7	39.062,6	9.569,7	8.645,0	9.998,6	9.672,2	9.981,8	9.009,6	10.399,1	10.174,1
Consommation intermédiaire et impôts payés	11.446,1	12.067,7	2.867,5	2.812,9	2.841,3	3.156,8	2.911,2	2.998,3	3.001,3	3.110,7
Subventions aux entreprises	5.539,7	6.515,0	1.356,4	1.396,0	1.453,1	1.555,5	1.621,1	1.661,6	1.676,9	1.801,9
Prestations sociales	70.937,6	74.594,1	18.370,5	17.395,9	17.604,6	18.480,5	19.317,4	18.279,7	18.516,5	19.103,1
En espèces	49.188,0	51.657,5	12.847,8	12.124,4	12.188,7	12.638,3	13.492,8	12.721,4	12.805,1	12.659,4
En nature fournies par des producteurs marchands	21.749,6	22.936,6	5.522,8	5.271,4	5.415,9	5.842,3	5.824,6	5.558,3	5.711,4	6.443,7
Transferts courants aux ménages et aux ISBLSM	3.482,0	3.626,4	870,1	853,0	861,7	952,5	900,4	880,5	892,9	1.020,6
Transferts courants aux entreprises	727,3	186,2	181,7	182,5	182,8	46,1	46,4	46,7	47,0	48,1
Transferts courants au reste du monde	3.301,0	3.195,3	665,5	805,3	713,7	1.090,8	624,5	752,0	728,0	1.124,2
Charges d'intérêts	12.792,1	12.796,8	3.197,6	3.251,9	3.159,7	3.191,4	3.190,9	3.229,5	3.185,0	3.195,2
Dépenses en capital	7.875,3	9.442,1	2.120,9	2.262,8	1.129,6	2.467,9	2.208,3	2.312,4	2.453,4	2.083,6
Formation brute de capital fixe	5.324,3	5.578,8	1.487,1	1.461,5	860,8	1.423,8	1.384,1	1.386,8	1.384,0	1.341,5
Autres acquisitions nettes d'actifs non financiers	-403,5	30,4	3,8	3,7	-415,8	6,0	7,3	8,3	8,8	9,5
Transferts en capital aux autres secteurs	2.954,5	3.832,9	630,0	797,6	684,6	1.038,1	816,9	917,3	1.060,6	732,6
Total Dépenses	153.581,8	161.486,2	39.199,8	37.605,1	37.945,1	40.613,7	40.801,9	39.170,3	40.900,1	41.661,6
Epargne brute	6.491,4	6.419,0	3.940,2	-547,1	7.101,6	-5.246,8	5.643,7	-1.113,3	7.135,1	-4.652,9
Capacité (+) ou besoin (-) de financement	898,3	-695,2	2.363,4	-2.287,0	6.714,0	-7.143,7	4.053,8	-2.769,4	5.164,0	-6.147,6
Solde primaire	13.690,4	12.101,6	5.561,0	964,9	9.873,7	-3.952,3	7.244,7	460,1	8.349,0	-2.952,4
p.m. Capacité (+)/besoin de financement (-) selon la Procédure déficit excessif	1.096,0	-574,1	2.407,6	-2.248,8	6.752,9	-7.115,8	4.083,9	-2.745,5	5.203,1	-6.118,4
p.m. Impôts indirects (y compris les impôts cédés aux institutions de l'Union européenne)	43.786,3	45.035,6	10.659,0	10.386,9	12.578,9	10.517,3	11.011,4	11.088,8	12.418,1	10.962,4

6.2 EVOLUTION DES RECETTES ET DÉPENSES DE L'ENSEMBLE DES ADMINISTRATIONS PUBLIQUES

(pourcentages de variation par rapport à la période correspondante de l'année précédente, données brutes)

	2006	2007	2006			2007				2008
			II	III	IV	I	II	III	IV	I
Recettes										
Impôts directs	2,4	3,8	-9,2	10,1	10,0	-6,6	12,5	-3,2	6,1	8,3
Impôts indirects	6,0	2,6	3,3	5,3	9,4	2,9	3,3	6,4	-1,6	4,6
Cotisations sociales effectives	3,8	5,7	3,7	2,4	3,7	5,7	6,2	4,9	5,7	5,3
Autres recettes	1,2	4,7	-4,0	3,5	0,5	6,1	6,3	8,8	-1,6	7,4
Total Recettes	3,6	4,1	-2,6	5,9	7,0	1,6	7,9	3,1	3,1	6,1
Dépenses										
Rémunérations des salariés	3,6	4,2	4,5	3,4	3,2	4,4	4,3	4,2	4,0	5,2
Consommation intermédiaire et impôts payés	5,0	5,4	5,0	4,2	4,1	7,9	1,5	6,6	5,6	-1,5
Prestations sociales	2,9	5,2	3,0	2,7	2,9	5,2	5,2	5,1	5,2	3,4
Charges d'intérêts	-2,1	0,0	-2,7	0,5	-3,3	0,3	-0,2	-0,7	0,8	0,1
Autres dépenses	-23,3	9,7	4,3	14,7	-9,4	3,8	4,0	2,8	33,6	-0,6
Total Dépenses	-1,8	5,1	3,2	4,4	0,9	4,6	4,1	4,2	7,8	2,6

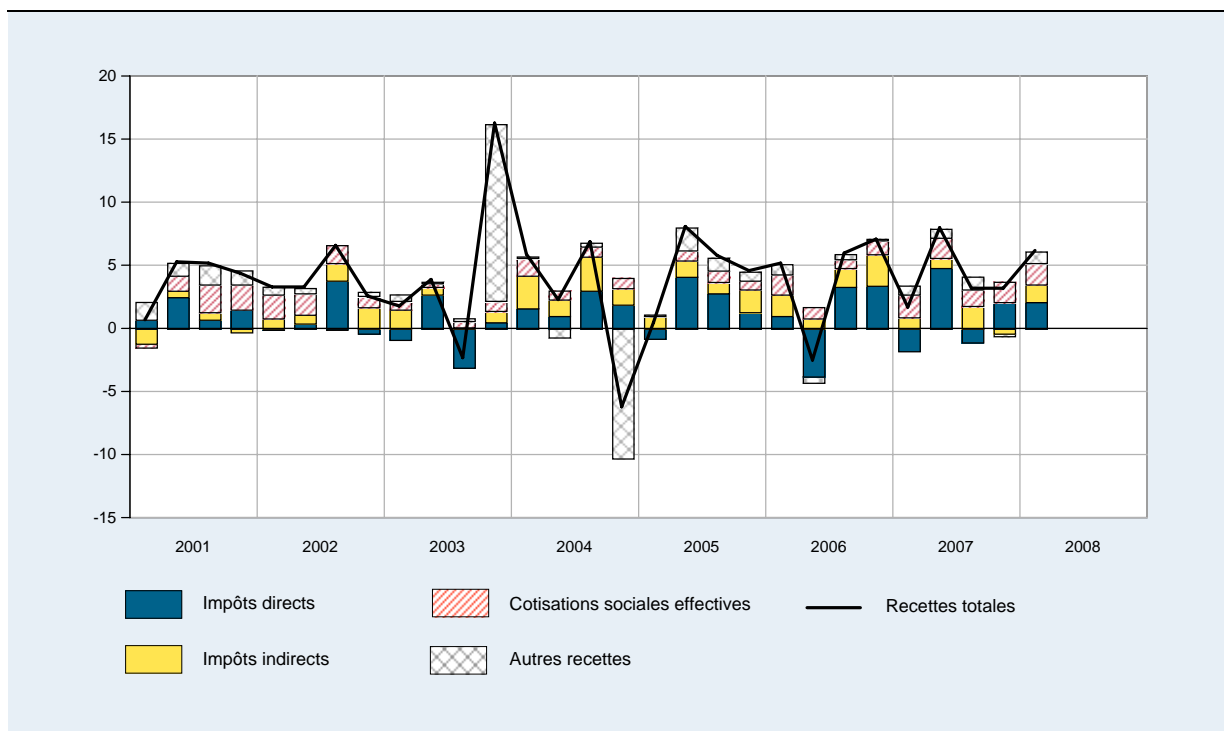
6.3 RECETTES ET DÉPENSES DE L'ENSEMBLE DES ADMINISTRATIONS PUBLIQUES (DONNÉES CUMULÉES)

(millions d'euros, données brutes)

	2006	2007	2006			2007				2008
			II	III	IV	I	II	III	IV	I
Recettes										
Impôts directs	52.362,5	54.341,3	24.804,9	36.748,8	52.362,6	8.345,0	26.207,1	37.774,1	54.341,3	9.036,6
Impôts indirects	41.708,3	42.776,7	19.817,7	29.676,9	41.708,2	9.961,3	20.440,9	30.935,9	42.776,7	10.416,9
Cotisations sociales effectives	43.009,0	45.447,2	21.072,4	30.564,6	43.009,0	10.963,9	22.327,2	32.287,3	45.447,2	11.548,6
Autres recettes	17.400,3	18.225,9	8.807,9	12.830,7	17.400,3	4.199,8	9.350,5	13.729,3	18.225,6	4.511,8
Total Recettes	154.480,1	160.791,1	74.502,9	109.821,0	154.480,1	33.470,0	78.325,7	114.726,6	160.790,8	35.513,9
Dépenses										
Rémunérations des salariés	37.480,7	39.062,6	18.837,2	27.482,2	37.480,8	9.672,2	19.654,0	28.663,6	39.062,7	10.174,1
Consommation intermédiaire et impôts payés	11.446,1	12.067,7	5.791,9	8.604,8	11.446,1	3.156,8	6.068,0	9.066,3	12.067,6	3.110,7
Prestations sociales	70.937,6	74.594,1	35.937,1	53.333,0	70.937,6	18.480,5	37.797,9	56.077,6	74.594,1	19.103,1
Charges d'intérêts	12.792,1	12.796,8	6.380,6	9.632,5	12.792,2	3.191,4	6.382,3	9.611,8	12.796,8	3.195,2
Autres dépenses	20.925,3	22.965,0	11.084,9	16.584,3	20.925,2	6.112,8	11.513,4	17.166,6	22.964,8	6.078,5
Total Dépenses	153.581,8	161.486,2	78.031,7	115.636,8	153.581,9	40.613,7	81.415,6	120.585,9	161.486,0	41.661,6

GRAPHIQUE 3 RECETTES

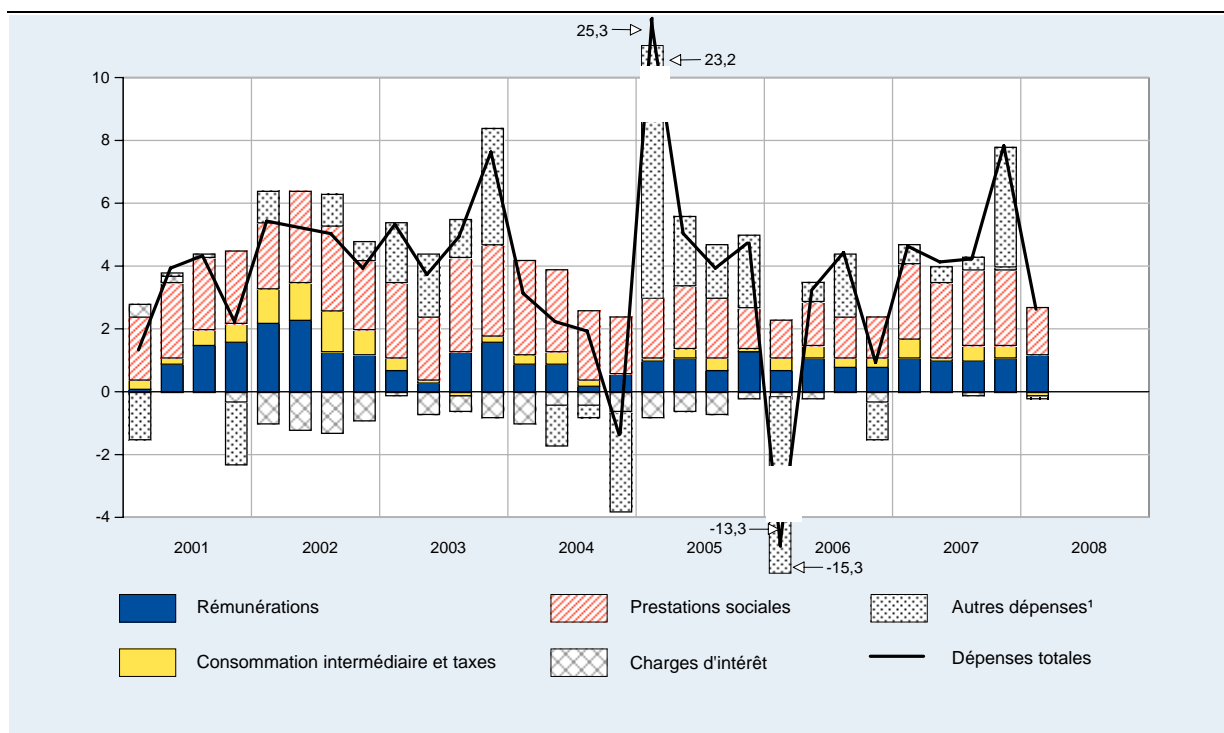
(points de pourcentages, donnée brutes)



Source: ICN

GRAPHIQUE 4 DÉPENSES

(points de pourcentages, donnée brutes)



Source: ICN

(1) La forte hausse des "autres dépenses" au premier trimestre de 2005 et, en contrepartie, la forte baisse au premier trimestre de 2006, sont liées à la reprise de la majeure partie de la dette de la SNCB par le FIF (Fonds de l'infrastructure ferroviaire), qui relève du secteur des administrations publiques.

Publications de l'ICN et personnes de contact

L'Institut des comptes nationaux publie, outre les principaux agrégats, d'autres chiffres tirés des comptes nationaux et régionaux. La grande majorité des données sont diffusées en version papier mais elles sont toutes disponibles en format pdf via l'hyperlien:

<http://www.nbb.be/doc/DQ/F/planningPapPub.htm>

Les données chiffrées peuvent être obtenues via la banque de données interactive Belgostat online. Vous trouverez ci-dessous une brève description de chaque publication.

1. Comptes nationaux détaillés

La publication des comptes nationaux détaillés paraît à la fin du mois de septembre (une version papier est disponible vers fin octobre). Elle comprend des tableaux détaillés présentant la composition et la répartition du produit intérieur, les comptes de production et de revenus ainsi que l'emploi et les investissements par branche d'activité, les dépenses de consommation des ménages par produit, les comptes sectoriels, les dépenses, par fonction et par opération, des administrations publiques et les données concernant le stock de capital.

2. Comptes trimestriels et première estimation des comptes annuels

Les comptes trimestriels présentent les premières estimations des principaux agrégats et des comptes des administrations publiques. Ils paraissent quatre fois par an, 120 jours après la fin du trimestre auquel ils se rapportent. Parallèlement aux résultats du quatrième trimestre paraît la première estimation des comptes annuels, qui est basée essentiellement sur les comptes trimestriels.

Les comptes trimestriels, totalement cohérents avec les comptes nationaux annuels, présentent les principaux agrégats à la fois selon les optiques dépenses, revenus et production. Ils incluent aussi les principaux soldes des comptes des secteurs. L'emploi et la rémunération des salariés par branche d'activité sont également estimés.

Pour répondre à la demande de mettre à la disposition aussi rapidement que possible des chiffres se rapportant au dernier trimestre écoulé, une première estimation flash de la croissance du PIB est déjà publiée après 30 jours (environ 50 jours pour l'estimation du quatrième trimestre). Elle n'est toutefois pas ventilée en fonction des différentes composantes du PIB. Une première estimation de cette ventilation et des autres agrégats de l'économie est diffusée 70 jours après la fin du trimestre.

3. Comptes des administrations publiques

Les comptes trimestriels des administrations publiques sont diffusés en même temps que les principaux agrégats (voir point 2).

Les comptes annuels des administrations publiques font l'objet de deux estimations par an, dont les résultats sont diffusés sur le site internet de la Banque nationale de Belgique.

Au début du mois d'avril suivant l'année de référence, une première estimation est diffusée sous la forme de tableaux de recettes et dépenses des administrations publiques.

La seconde estimation, au mois de septembre, présente les comptes complets du secteur des administrations publiques ainsi que de ses sous-secteurs. Cette version présente les données nécessaires à l'étude des finances publiques et de leur interaction avec le reste de l'économie. Ces comptes sont intégrés dans la publication des comptes nationaux détaillés.

4. Tableaux ressources-emplois

Au début de chaque année, les tableaux ressources-emplois sont publiés. Ils reflètent la structure des coûts de production, du revenu qui est généré dans le processus de production et des flux de biens et de services qui résultent soit de la production intérieure, soit des importations et des exportations.

5. Comptes régionaux: agrégats par branche d'activité et compte des ménages

Au début de chaque année, les comptes régionaux sont publiés en mars. Ils ventilent par région, province et arrondissement plusieurs variables des comptes nationaux, avec lesquelles ils sont totalement cohérents.

Outre la rémunération des salariés et la valeur ajoutée régionales, la publication présente des données régionalisées relatives au nombre de personnes occupées et à la formation brute de capital fixe. La publication contient également des chiffres régionaux relatifs au compte du secteur des ménages. Il s'agit ici des principales variables du compte d'affectation des revenus primaires (rémunération des salariés et revenus de la propriété) et du compte de distribution secondaire du revenu (impôts, cotisations et prestations sociales et revenu disponible).

6. Séries historiques

La publication des séries historiques des comptes nationaux suivant le SEC 1995 a eu lieu en octobre 2002.

Ces séries historiques, qui couvrent la période 1970-1995, comprennent:

- la composition du produit intérieur brut selon les trois approches des comptes nationaux à prix courants et aux prix de 1995;
- la valeur ajoutée par branche d'activité (31 branches) à prix courants et aux prix de 1995;
- la rémunération des salariés par branche d'activité (31 branches) à prix courants;
- la dépense de consommation finale des ménages par produit (16 produits) à prix courants et aux prix de 1995;
- les comptes des secteurs;
- le stock de capital et investissements à prix courants et aux prix de 1995.

Toutefois, à l'exception du compte des administrations publiques, qui a été établi à partir de l'année 1970 selon le SEC 1995, les comptes de secteurs n'ont été rétro-polés que jusqu'en

1985. En effet, ce n'est qu'à partir de cette année que les principales sources d'information concernant les entreprises financières et non financières sont disponibles. Par ailleurs, le compte des sociétés financières n'a pas été rétroposé par sous-secteur.

7. Personnes de contact

– Méthodologie

Geert Detombe Tél. +32 2 221 30 40 Fax +32 2 221 32 30
e-mail: geert.detombe@nbb.be

– Optique production du PIB et tableaux des ressources-emplois

Hans De Dyn Tél. +32 2 221 30 38 Fax +32 2 221 31 43
e-mail : hans.dedyn@nbb.be

– Optique dépenses du PIB et stock de capital

Bertrand Jadoul Tél. +32 2 221 52 69 Fax +32 2 221 31 43
e-mail : bertrand.jadoul@nbb.be

– Comptes des secteurs

Catherine Rigo Tel. +32 2 221 44 08 Fax +32 2 221 32 30
e-mail : catherine.rigo@nbb.be

– Comptes des administrations publiques

Claude Modart Tél. +32 2 221 30 26 Fax +32 2 221 32 30
e-mail : claude.modart@nbb.be

– Comptes trimestriels, estimation flash et marché du travail

Isabelle Brumagne Tél. +32 2 221 28 77 Fax +32 2 221 31 07
e-mail : isabelle.brumagne@nbb.be

– Comptes régionaux

Monica Maesele Tél. +32 2 221 30 28 Fax +32 2 221 31 43
e-mail : monica.maesele@nbb.be

– Diffusion des séries (consultations en ligne)

Alexander Foket Tél. +32 2 221 30 45 Fax +32 2 221 32 30
e-mail : alexander.foket@nbb.be

Remarques générales

Les totaux indiqués dans les tableaux peuvent différer de la somme des rubriques en raison des arrondis.

Le site internet de la Banque nationale de Belgique présente le calendrier de publication des principales statistiques économiques établies par la Banque et l'ICN.

<http://www.nbb.be/app/cal/F/CalThema.htm>

En application du SDDS (IMF's Special Data Dissemination Standard), ce calendrier reprend également toutes les statistiques du SDDS. Les dates de publication sont celles qui ont été communiquées par les institutions qui établissent la statistique; certaines d'entre elles publient par leurs propres canaux des calendriers de publication de leurs statistiques plus détaillés que ceux mentionnés sur le site internet de la Banque.

Signes conventionnels

e	estimation
p	provisoire
-	la donnée n'existe pas ou n'a pas de sens
n.	non disponible
n.d.a.	non dénommé ailleurs
p.m.	pour mémoire
p.c.	pour cent
0 ou 0,0	néant ou inférieur à la moitié de la dernière unité retenue

Liste des abréviations

ICN	Institut des comptes nationaux
ISBL	Institutions sans but lucratif
PIB	Produit intérieur brut
SDDS	Special Data Dissemination Standard (IMF)
SEC	Système européen des comptes

Commandes

Commandes et renseignements sur les abonnements et réductions: Banque nationale de Belgique, service Documentation - Publications, boulevard de Berlaimont 14, 1000 Bruxelles.

Tél. +32 2 221 20 33 - Fax +32 2 221 30 42
documentation@nbb.be

Pour plus d'informations

Les personnes qui désirent plus d'informations sur le contenu, la méthodologie, les méthodes de calcul et les sources peuvent se mettre en rapport avec le service Comptes nationaux & régionaux et conjoncture de la Banque nationale de Belgique.

Tél. +32 2 221 30 40 - Fax +32 2 221 32 30
nationalaccounts@nbb.be

Banque nationale de Belgique
Société anonyme
RPM Bruxelles — Numéro d'entreprise: 0203.201.340
Siège social: boulevard de Berlaimont 14 — BE-1000 Bruxelles
www.nbb.be

Éditeur responsable

Rudi Acx

Chef du département Statistique générale

© Illustrations: Banque nationale de Belgique

Mise en pages: BNB Statistique générale
Couverture: BNB TS — Prepress & Image

Publié en juillet 2008