



Institut des comptes nationaux

Comptes nationaux

Comptes trimestriels 2007-III

Contenu de la publication

Les comptes nationaux trimestriels de la Belgique sont élaborés d'après les définitions du Système européen des comptes (SEC 1995).

Les comptes trimestriels sont diffusés en trois étapes. Une première estimation flash de la croissance économique est réalisée 30 jours après la fin du trimestre. Ce chiffre est réestimé 70 jours après la fin du trimestre et diffusé sur le site web de la Banque Nationale de Belgique accompagné de statistiques détaillées sur la composition du produit intérieur brut (valeur ajoutée, dépenses, revenus) et sur le marché du travail. Enfin, 120 jours après la fin du trimestre, l'estimation définitive et complète des principaux agrégats de l'économie est publiée, en même temps que les comptes des administrations publiques.

Cette publication présente les principaux agrégats de l'économie nationale pour le troisième trimestre de l'année 2007. Elle se compose de deux parties: la première donne une brève synthèse des résultats; la seconde présente le détail des résultats corrigés des variations saisonnières et des effets de calendrier (ventilation du produit intérieur brut selon les optiques valeur ajoutée, dépenses et revenus, épargne et solde de financement de la nation; emploi et salaires et les comptes des administrations publiques).

Les comptes du troisième trimestre de l'année 2007 ont été établis sur la base des données disponibles au 15 janvier 2008.

© Institut des comptes nationaux
Banque nationale de Belgique, Bruxelles

Tous droits réservés.
La reproduction de cette publication, en tout ou en partie, à des fins éducatives et non commerciales est autorisée avec mention de la source.

ISSN 1783-7294 (print)
ISSN 1783-7308 (online)

Table des matières

Table des matières	3
Synthèse	5
Tableaux et graphiques	9
1 Origine du produit intérieur: valeur ajoutée brute par branche d'activité	10
1.1 Estimations à prix courants	10
1.2 Estimations en euros chaînés (année de référence 2005)	10
2 Affectation du produit intérieur: principales catégories de dépenses	11
2.1 Estimations à prix courants	11
2.2 Estimations en euros chaînés (année de référence 2005)	11
3 Répartition du produit intérieur: principales catégories de revenus	12
4 Revenu disponible, épargne et capacité ou besoin de financement	13
5 Statistiques du marché du travail	14
5.1 Répartition de la rémunération des salariés par branche d'activité	14
5.2 Emploi national: nombre d'indépendants et de salariés	14
5.3 Emploi intérieur: répartition de l'emploi par branche d'activité	14
6 Comptes non financiers des administrations publiques, estimations à prix courants	15
6.1 Recettes, dépenses et capacité ou besoin de financement de l'ensemble des administrations publiques	15
6.2 Evolution des recettes et dépenses de l'ensemble des administrations publiques	16
6.3 Recettes et dépenses de l'ensemble des administrations publiques (données cumulées)	16
6.4 Recettes et dépenses: contribution des composantes à la variation totale à un an d'écart	17
Publications de l'ICN et personnes de contact	19
Remarques générales	23
Signes conventionnels	25
Liste des abréviations	27

Synthèse

L'activité économique a progressé de 0,5 p.c. au troisième trimestre de 2007

La croissance de l'activité économique poursuit son ralentissement graduel, mais est demeurée assez robuste au cours du troisième trimestre de l'année 2007, à 0,5 p.c. par rapport au trimestre précédent, contre 0,6 p.c. un trimestre plus tôt.

Au cours de ce troisième trimestre, l'activité a encore progressé dans les services (0,5 p.c. par rapport au trimestre précédent) et, de façon un peu plus modérée, dans l'industrie (0,4 p.c.); elle s'est stabilisée dans la construction (0,0 p.c.).

Comme lors des trimestres précédents, la croissance économique a été largement soutenue par la demande intérieure, grâce essentiellement à la progression de la consommation des ménages (0,9 p.c.) et de leurs investissements en logements (0,6 p.c.).

La demande extérieure a également contribué à la croissance économique, les exportations de biens et services ayant en effet augmenté de 1,4 p.c.

L'emploi a progressé de 0,4 p.c. par rapport au trimestre précédent, et de 1,7 p.c., soit plus de 70 000 travailleurs, en comparaison avec le troisième trimestre de 2006.

Au cours du troisième trimestre, les administrations publiques ont dégagé un déficit, comme c'est traditionnellement le cas au cours de cette période. Ce déficit, estimé à 2,6 milliards d'euros selon la définition utilisée dans la procédure des déficits excessifs, est en augmentation d'environ 300 millions d'euros par rapport au résultat de la même période de l'année 2006. Ce résultat est la conséquence d'une augmentation plus importante, par rapport au troisième trimestre 2006, des dépenses que des recettes. L'augmentation des recettes a été favorablement influencée par la progression des impôts indirects mais a été freinée par l'évolution à la baisse des impôts directs. Celle-ci résulte d'une diminution des recettes des rôles à charge des ménages et des additionnels communaux à l'impôt des personnes physiques.

TABLEAU 1 ÉVOLUTION DU PIB TRIMESTRIEL

(en euros chaînés (année de référence 2005), pourcentages de variation par rapport à la période précédente, données corrigées des variations saisonnières et des effets de calendrier)

	2005	2006	2005		2006				2007		
			IV	I	II	III	IV	I	II	III	
Par rapport à la période correspondante de l'année précédente	2,0	2,9	2,6	3,0	3,0	2,9	2,7	3,0	2,8	2,6	
Par rapport à la période précédente	2,0	2,9	0,9	0,4	0,8	0,8	0,7	0,7	0,6	0,5	

Source: ICN

TABLEAU 2 ÉVOLUTION DES AGRÉGATS TRIMESTRIELS

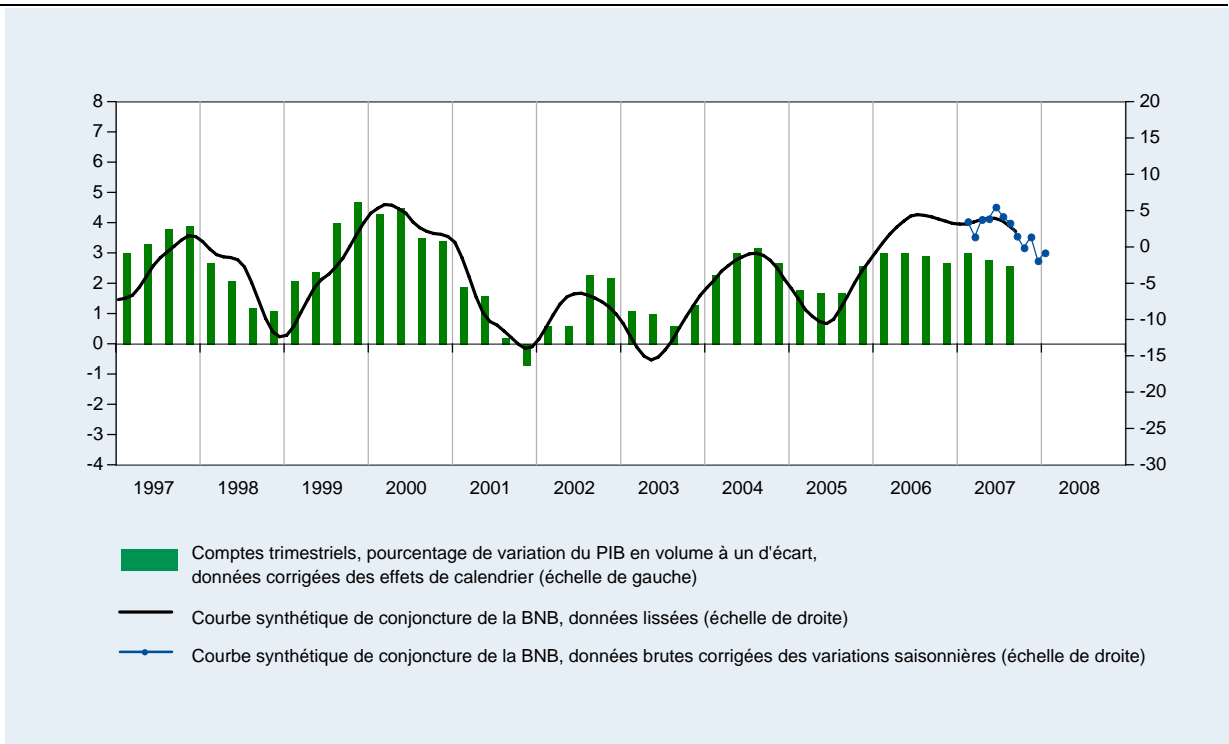
(en euros chaînés (année de référence 2005), pourcentages de variation par rapport à la période précédente, données corrigées des variations saisonnières et des effets de calendrier)

	2005	2006	2005		2006				2007		
			IV	I	II	III	IV	I	II	III	
Produit intérieur brut	2,0	2,9	0,9	0,4	0,8	0,8	0,7	0,7	0,6	0,5	
Valeur ajoutée de l'industrie	0,1	3,2	-0,1	0,7	1,8	1,5	1,0	0,3	0,2	0,4	
Valeur ajoutée de la construction	3,3	9,1	2,7	2,2	2,5	2,2	1,0	1,0	0,3	0,0	
Valeur ajoutée des services	2,5	2,5	0,8	0,1	0,8	0,5	0,6	0,7	1,0	0,5	
Dépenses de consommation privée	1,4	2,1	0,9	0,6	0,4	0,5	0,1	0,9	0,9	0,9	
Dépenses de consommation publique	-0,2	0,0	-0,1	-0,1	0,1	0,2	0,4	0,5	0,5	0,5	
Formation brute de capital fixe des entreprises	4,6	3,9	1,1	0,8	1,8	0,5	3,3	-0,1	2,3	0,3	
Formation brute de capital fixe en logements	10,1	7,4	1,2	1,5	1,8	2,7	1,9	1,0	0,7	0,6	
Formation brute de capital fixe des administrations publiques	13,0	-3,2	-4,0	13,8	-1,3	-2,8	-44,7	70,9	-2,3	-0,9	
Formation brute de capital fixe totale	6,7	4,2	0,7	2,1	1,5	0,8	-1,3	3,7	1,5	0,3	
Variation des stocks ¹	0,2	0,8	0,7	0,1	-0,4	0,1	0,3	-0,3	0,0	0,4	
Exportations de biens et services	4,1	2,6	0,5	-0,3	1,6	0,7	1,8	0,1	1,7	1,4	
Importations de biens et services	4,9	2,5	1,3	-0,1	0,5	0,5	1,4	0,3	2,2	2,3	
Exportations nettes de biens et services ¹	-0,4	0,2	-0,5	-0,1	0,8	0,1	0,3	-0,3	-0,3	-0,6	
Emploi (nombre de travailleurs)	1,2	1,2	0,1	0,4	0,4	0,4	0,4	0,4	0,4	0,4	

Source: ICN

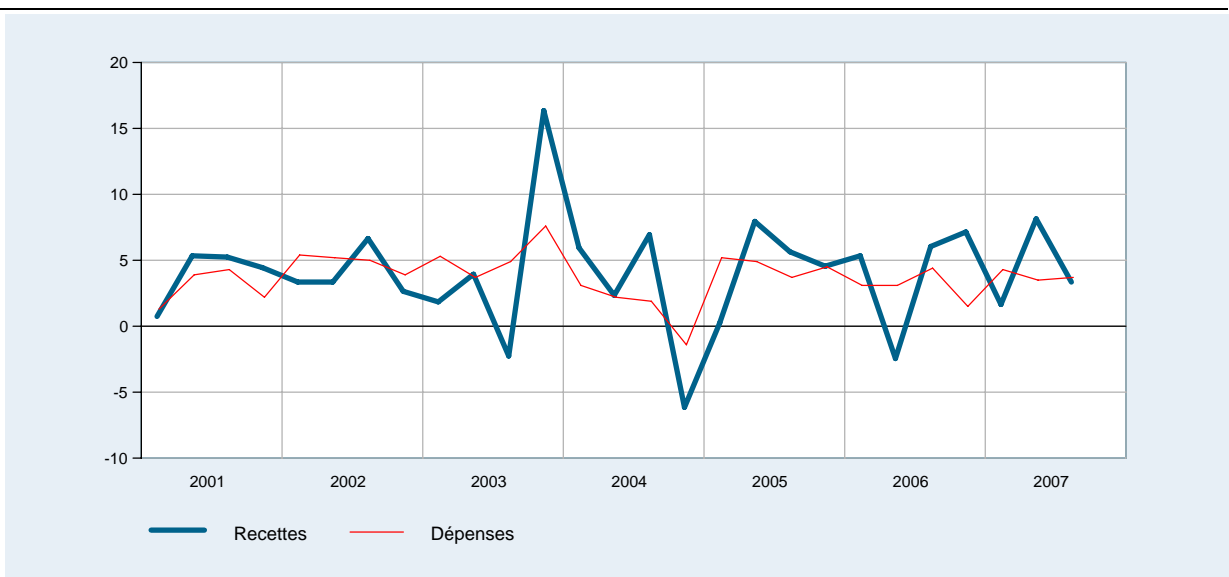
¹ Contribution à la variation du PIB.

GRAPHIQUE 1 PIB ET ÉVOLUTION CONJONCTURELLE



Source: ICN

GRAPHIQUE 2 RECETTES ET DÉPENSES DE L'ENSEMBLE DES ADMINISTRATIONS PUBLIQUES
(pourcentage de variation par rapport à la période correspondante de l'année précédente, données brutes)



Source: ICN

Tableaux et graphiques

1 ORIGINE DU PRODUIT INTÉRIEUR: VALEUR AJOUTÉE BRUTE PAR BRANCHE D'ACTIVITÉ

1.1 ESTIMATIONS À PRIX COURANTS

(millions d'euros, données corrigées des variations saisonnières et des effets de calendrier)

	2005	2006	2005	2006				2007		
			IV	I	II	III	IV	I	II	III
Agriculture, chasse, sylviculture et pêche	2.504	2.647	601	696	647	648	657	661	631	639
Industrie	51.900	54.162	12.956	13.299	13.525	13.651	13.686	13.866	13.887	13.967
Construction	12.914	14.083	3.359	3.368	3.500	3.594	3.622	3.667	3.693	3.699
Services										
Commerce, transports et communications	62.289	65.286	15.663	15.634	16.224	16.739	16.689	17.061	17.534	17.729
Activités financières, immobilières, de location et de services aux entreprises	76.045	80.348	19.658	20.020	20.126	19.954	20.248	20.427	20.794	20.844
Administration publique et éducation	37.237	38.518	9.448	9.509	9.592	9.673	9.744	9.855	9.934	9.999
Autres services	26.059	27.239	6.606	6.737	6.832	6.853	6.818	6.922	7.003	7.036
Impôts moins subventions sur les produits	33.011	34.796	8.553	8.642	8.482	8.755	8.917	9.041	8.836	9.446
Produit intérieur brut aux prix du marché	301.958	317.080	76.845	77.906	78.926	79.866	80.381	81.500	82.312	83.359

1.2 ESTIMATIONS EN EUROS CHAÎNÉS (ANNÉE DE RÉFÉRENCE 2005)

(millions d'euros, données corrigées des variations saisonnières et des effets de calendrier)

	2005	2006	2005	2006				2007		
			IV	I	II	III	IV	I	II	III
Agriculture, chasse, sylviculture et pêche	2.504	2.358	608	593	586	586	593	608	618	625
Industrie	51.900	53.582	12.994	13.081	13.318	13.523	13.659	13.698	13.720	13.769
Construction	12.919	14.095	3.341	3.413	3.497	3.575	3.611	3.646	3.657	3.656
Services										
Commerce, transports et communications	62.244	62.899	15.490	15.268	15.611	16.040	15.980	16.265	16.511	16.677
Activités financières, immobilières, de location et de services aux entreprises	76.280	79.949	19.748	19.995	20.034	19.811	20.109	20.122	20.333	20.376
Administration publique et éducation	37.304	37.630	9.350	9.373	9.395	9.419	9.444	9.470	9.495	9.520
Autres services	26.061	26.401	6.554	6.575	6.589	6.606	6.632	6.661	6.688	6.714
Impôts moins subventions sur les produits	33.010	34.103	8.457	8.473	8.436	8.552	8.643	8.721	8.684	8.800
Produit intérieur brut aux prix du marché	302.221	311.016	76.545	76.849	77.473	78.075	78.619	79.137	79.650	80.080

2 AFFECTATION DU PRODUIT INTÉRIEUR: PRINCIPALES CATÉGORIES DE DÉPENSES

2.1 ESTIMATIONS À PRIX COURANTS

(millions d'euros, données corrigées des variations saisonnières et des effets de calendrier)

	2005	2006	2005	2006				2007		
			IV	I	II	III	IV	I	II	III
Dépenses de consommation finale privée ¹	159.042	166.374	40.366	40.870	41.660	41.891	41.952	42.495	43.409	43.710
Dépenses de consommation finale des administrations publiques	68.599	70.652	17.324	17.505	17.637	17.688	17.821	18.299	18.266	18.485
Formation intérieure brute de capital										
Formation brute de capital fixe	61.478	65.800	15.586	16.094	16.466	16.731	16.509	17.212	17.561	17.598
Formation brute de capital fixe des entreprises, indépendants et ISBL	39.921	42.123	10.052	10.194	10.462	10.542	10.926	10.928	11.226	11.182
Formation brute de capital fixe en logements ²	16.223	18.353	4.221	4.387	4.492	4.711	4.763	4.895	4.972	5.065
Formation brute de capital fixe des administrations publiques	5.334	5.323	1.313	1.513	1.512	1.478	820	1.389	1.364	1.351
Variation des stocks	2.461	4.678	2.116	2.726	991	484	478	623	335	884
Exportations nettes de biens et services (exportations - importations)	10.378	9.576	1.452	711	2.172	3.071	3.622	2.871	2.741	2.682
Exportations totales	262.004	277.483	66.772	68.295	68.785	70.094	70.309	71.908	73.913	75.736
Importations totales	251.626	267.907	65.320	67.583	66.613	67.023	66.687	69.037	71.172	73.055
Produit intérieur brut aux prix du marché	301.958	317.080	76.845	77.906	78.926	79.866	80.381	81.500	82.312	83.359

¹ Dépenses de consommation finale des ménages et des institutions sans but lucratif (ISBL).

² Travaux de rénovation, droits d'enregistrement et frais d'actes inclus.

2.2 ESTIMATIONS EN EUROS CHAÎNÉS (ANNÉE DE RÉFÉRENCE 2005)

(millions d'euros, données corrigées des variations saisonnières et des effets de calendrier)

	2005	2006	2005	2006				2007		
			IV	I	II	III	IV	I	II	III
Dépenses de consommation finale privée ¹	159.071	162.372	40.130	40.362	40.523	40.716	40.771	41.128	41.501	41.865
Dépenses de consommation finale des administrations publiques	68.731	68.735	17.152	17.141	17.152	17.188	17.254	17.343	17.430	17.515
Formation intérieure brute de capital										
Formation brute de capital fixe	61.477	64.063	15.501	15.821	16.066	16.193	15.983	16.581	16.824	16.869
Formation brute de capital fixe des entreprises, indépendants et ISBL	39.924	41.473	10.041	10.118	10.305	10.353	10.697	10.691	10.934	10.965
Formation brute de capital fixe en logements ²	16.219	17.426	4.157	4.221	4.296	4.413	4.496	4.541	4.573	4.599
Formation brute de capital fixe des administrations publiques	5.333	5.163	1.305	1.485	1.466	1.425	788	1.347	1.316	1.303
Variation des stocks	2.562	4.929	1.294	1.367	1.058	1.142	1.362	1.136	1.145	1.484
Exportations nettes de biens et services (exportations - importations)	10.378	10.917	2.253	2.170	2.760	2.862	3.124	2.870	2.659	2.158
Exportations totales	262.004	268.755	66.049	65.876	66.916	67.365	68.598	68.688	69.875	70.852
Importations totales	251.626	257.840	63.865	63.812	64.148	64.477	65.403	65.595	67.011	68.533
Produit intérieur brut aux prix du marché	302.221	311.016	76.545	76.849	77.473	78.075	78.619	79.137	79.650	80.080

¹ Dépenses de consommation finale des ménages et des institutions sans but lucratif (ISBL).

² Travaux de rénovation, droits d'enregistrement et frais d'actes inclus.

3 RÉPARTITION DU PRODUIT INTÉRIEUR: PRINCIPALES CATÉGORIES DE REVENUS, ESTIMATION À PRIX COURANTS

(millions d'euros, données corrigées des variations saisonnières et des effets de calendrier)

	2005	2006	2005	2006				2007		
			IV	I	II	III	IV	I	II	III
Rémunération des salariés	151.413	158.013	38.434	38.774	39.287	39.686	40.267	41.106	41.617	41.147
Salaires et traitements bruts	112.052	117.029	28.469	28.714	29.150	29.401	29.764	30.472	30.676	30.500
Cotisations sociales	39.361	40.984	9.965	10.060	10.137	10.285	10.502	10.634	10.941	10.647
Excédent brut d'exploitation et revenu mixte brut ¹	115.055	121.541	29.346	29.898	30.567	30.904	30.173	30.870	31.372	32.322
Impôts nets à la production et à l'importation	35.491	37.525	9.064	9.235	9.072	9.277	9.941	9.524	9.323	9.889
Revenu intérieur brut aux prix du marché	301.958	317.080	76.845	77.906	78.926	79.866	80.381	81.500	82.312	83.359

¹ Y compris la consommation de capital fixe (amortissements).

4 REVENU DISPONIBLE, ÉPARGNE ET CAPACITÉ OU BESOIN DE FINANCEMENT, ESTIMATION À PRIX COURANTS

(millions d'euros, données corrigées des variations saisonnières et des effets de calendrier)

	2005	2006	2005	2006				2007		
			IV	I	II	III	IV	I	II	III
Revenu intérieur brut aux prix du marché	301.958	317.080	76.845	77.906	78.926	79.866	80.381	81.500	82.312	83.359
Solde des revenus primaires du/vers le reste du monde	1.677	3.869	671	926	1.095	862	986	660	667	368
Revenu national brut	303.635	320.949	77.515	78.832	80.021	80.728	81.368	82.160	82.979	83.727
Consommation de capital fixe	46.309	47.875	11.697	11.784	11.893	12.023	12.175	12.349	12.526	12.707
Revenu national net	257.326	273.074	65.818	67.048	68.129	68.705	69.192	69.812	70.454	71.020
Solde des transferts courants en provenance du / vers le reste du monde	-3.893	-3.558	-974	-947	-852	-855	-904	-1.023	-943	-853
Revenu national net disponible	253.433	269.517	64.844	66.101	67.277	67.850	68.288	68.788	69.511	70.166
Consommation finale nationale	227.641	237.025	57.690	58.375	59.297	59.580	59.773	60.794	61.675	62.195
Épargne nationale nette	25.792	32.491	7.154	7.726	7.980	8.270	8.515	7.994	7.836	7.971
Formation brute de capital fixe	61.478	65.800	15.586	16.094	16.466	16.731	16.509	17.212	17.561	17.598
Variation des stocks	2.461	4.678	2.116	2.726	991	484	478	623	335	884
Solde des opérations de capital avec le reste du monde	27	40	7	6	15	15	4	271	-15	-44
Capacité (+) ou besoin (-) de financement de l'économie totale	7.968	10.399	1.101	710	2.444	3.105	4.141	2.779	2.450	2.152

5 STATISTIQUES DU MARCHÉ DU TRAVAIL

5.1 RÉPARTITION DE LA RÉMUNÉRATION DES SALARIÉS PAR BRANCHE D'ACTIVITÉ

(concept intérieur, millions d'euros, données corrigées des variations saisonnières et des effets de calendrier)

	2005	2006	2005	2006				2007		
			IV	I	II	III	IV	I	II	III
Agriculture, chasse, sylviculture et pêche	533	555	135	136	138	140	142	144	148	147
Industrie	31.169	31.957	7.836	7.917	7.907	8.007	8.126	8.147	8.390	8.161
Construction	7.210	7.698	1.846	1.848	1.931	1.942	1.976	2.077	2.012	2.047
Services	112.500	117.803	28.617	28.873	29.310	29.596	30.023	30.738	31.068	30.791
Commerce, transports et communications	33.622	35.101	8.523	8.604	8.725	8.821	8.951	9.166	9.283	9.146
Activités financières, immobilières, de location et de services aux entreprises	26.070	27.936	6.674	6.791	6.936	7.037	7.171	7.387	7.556	7.505
Administration publique et éducation	34.389	35.467	8.754	8.742	8.845	8.898	8.981	9.181	9.176	9.134
Autres services	18.420	19.299	4.667	4.735	4.804	4.840	4.920	5.005	5.052	5.006
Rémunération totale des salariés	151.413	158.013	38.434	38.774	39.287	39.686	40.267	41.106	41.617	41.147

5.2 EMPLOI NATIONAL: NOMBRE D'INDÉPENDANTS ET DE SALARIÉS

(milliers de personnes, données corrigées des variations saisonnières et des effets de calendrier)

	2005	2006	2005	2006				2007		
			IV	I	II	III	IV	I	II	III
Indépendants	687,3	695,1	689,5	691,2	693,6	696,6	698,9	701,7	706,6	712,0
Salariés	3.591,3	3.638,8	3.601,5	3.616,7	3.632,6	3.645,4	3.660,5	3.676,7	3.690,9	3.702,3
Emploi total	4.278,6	4.333,8	4.291,0	4.307,9	4.326,2	4.341,9	4.359,4	4.378,4	4.397,5	4.414,2

5.3 EMPLOI INTÉRIEUR: RÉPARTITION DE L'EMPLOI PAR BRANCHE D'ACTIVITÉ

(milliers de personnes, données corrigées des variations saisonnières et des effets de calendrier)

	2005	2006	2005	2006				2007		
			IV	I	II	III	IV	I	II	III
Agriculture, chasse, sylviculture et pêche	84,5	83,4	84,0	83,6	83,3	83,4	83,3	83,6	84,4	84,0
Industrie	628,5	623,4	625,0	624,8	624,4	622,6	621,6	622,4	621,5	620,1
Construction	239,3	247,2	242,2	244,2	246,4	248,2	249,9	252,5	254,2	254,7
Services	3.273,0	3.324,1	3.285,7	3.300,4	3.316,4	3.331,5	3.348,0	3.363,0	3.380,2	3.397,7
Commerce, transports et communications	1.042,4	1.048,1	1.043,3	1.043,9	1.047,0	1.049,3	1.052,0	1.055,9	1.061,0	1.066,8
Activités financières, immobilières, de location et de services aux entreprises	790,9	823,6	798,7	808,3	818,0	828,3	839,6	848,9	857,7	866,2
Administration publique et éducation	756,5	760,2	758,1	760,0	759,6	760,1	760,9	759,8	759,2	759,7
Autres services	683,2	692,3	685,6	688,1	691,8	693,8	695,5	698,3	702,3	705,0
Emploi intérieur total	4.225,4	4.278,0	4.236,9	4.253,0	4.270,5	4.285,7	4.302,8	4.321,5	4.340,3	4.356,5

6 COMPTES NON FINANCIERS DES ADMINISTRATIONS PUBLIQUES, ESTIMATIONS À PRIX COURANTS

6.1 TABLEAU SYNOPTIQUE DES RECETTES, DÉPENSES ET CAPACITÉ OU BESOIN DE FINANCEMENT DE L'ENSEMBLE DES ADMINISTRATIONS PUBLIQUES

(millions d'euros, données brutes)

	2005	2006	2005	2006				2007		
			IV	I	II	III	IV	I	II	III
Recettes										
Recettes fiscales et parafiscales	133.796,1	139.241,0	37.666,1	29.473,5	37.257,9	31.844,7	40.665,0	29.829,5	40.433,7	32.760,9
Impôts directs	51.134,1	52.362,5	14.194,3	8.933,7	15.871,2	11.943,9	15.613,8	8.344,8	17.902,2	11.595,8
Ménages	40.056,3	39.942,4	10.610,0	7.909,3	11.466,8	9.590,4	10.976,0	7.431,1	13.433,0	9.142,0
Sociétés	10.853,4	12.220,7	3.548,6	997,0	4.373,1	2.244,2	4.606,4	887,6	4.404,9	2.375,3
Autres secteurs	224,4	199,4	35,7	27,3	31,3	109,3	31,4	26,1	64,2	78,6
Impôts indirects	39.329,0	41.708,3	10.994,1	9.676,2	10.141,5	9.859,2	12.031,3	10.029,0	10.569,8	10.606,0
Cotisations sociales effectives	41.452,4	43.009,0	11.994,9	10.369,6	10.702,8	9.492,2	12.444,4	10.948,5	11.379,7	9.992,2
Impôts en capital	1.880,6	2.161,2	482,8	494,0	542,4	549,4	575,5	507,2	582,0	566,9
Cotisations sociales imputées	6.398,3	6.734,0	1.619,9	1.642,3	1.667,8	1.696,2	1.727,7	1.749,9	1.773,4	1.793,0
Intérêts reçus	655,0	644,1	163,7	165,3	159,5	163,4	155,9	160,5	160,8	166,1
Autres revenus de la propriété	1.374,9	1.232,8	94,7	88,6	912,6	84,7	146,9	107,3	926,4	121,8
Transferts courants en provenance des autres secteurs	1.163,6	1.266,1	356,9	310,6	261,7	234,2	459,7	239,7	287,1	233,7
Ventes courantes de biens et services produits	4.676,7	5.001,1	1.195,0	1.222,2	1.244,3	1.261,3	1.273,2	1.280,0	1.286,8	1.293,5
Transferts en capital en provenance des autres secteurs	784,8	121,0	575,7	-20,5	1,5	-26,6	166,5	-3,8	-43,1	8,1
Total Recettes	148.849,4	154.240,1	41.671,9	32.882,0	41.505,2	35.258,0	44.594,9	33.363,0	44.824,8	36.377,3
Dépenses										
Dépenses courantes à l'exclusion des charges d'intérêts	128.037,4	132.914,4	32.534,1	33.286,6	33.881,5	32.090,5	33.655,8	34.775,0	35.211,0	33.416,1
Rémunérations des salariés	36.186,2	37.480,7	9.692,4	9.267,5	9.569,7	8.645,0	9.998,6	9.608,1	9.916,7	8.954,1
Consommation intermédiaire et impôts payés	10.896,2	11.446,1	2.730,2	2.924,4	2.867,5	2.812,9	2.841,3	3.079,1	2.793,5	2.857,0
Subventions aux entreprises	4.942,3	5.539,7	1.329,0	1.334,2	1.356,4	1.396,0	1.453,1	1.513,7	1.560,9	1.588,6
Prestations sociales	68.932,5	70.937,6	17.112,7	17.566,6	18.370,5	17.395,9	17.604,6	18.587,4	19.436,4	18.373,9
En espèces	47.542,1	49.188,0	11.765,0	12.027,1	12.847,8	12.124,4	12.188,7	12.674,1	13.540,9	12.747,0
En nature fournies par des producteurs marchands	21.390,4	21.749,6	5.347,8	5.539,5	5.522,8	5.271,4	5.415,9	5.913,3	5.895,5	5.627,0
Transferts courants aux ménages et aux ISBLSM	3.187,3	3.482,0	786,1	897,2	870,1	853,0	861,7	930,5	875,9	853,2
Transferts courants aux entreprises	700,8	727,3	178,3	180,2	181,7	182,5	182,8	44,1	43,5	43,2
Transferts courants au reste du monde	3.192,1	3.301,0	705,3	1.116,5	665,5	805,3	713,7	1.012,1	584,1	746,0
Charges d'intérêts	12.853,3	12.569,0	3.200,2	3.117,0	3.136,3	3.198,5	3.117,2	3.163,8	3.174,4	3.220,7
Dépenses en capital	8.111,8	8.039,0	1.775,9	2.363,7	2.110,5	2.268,3	1.296,5	2.479,6	2.100,6	2.316,8
Formation brute de capital fixe	5.333,1	5.324,3	1.352,3	1.515,0	1.487,1	1.461,5	860,8	1.389,3	1.337,6	1.336,2
Autres acquisitions nettes d'actifs non financiers	37,6	-389,8	-53,0	16,2	8,5	3,7	-418,3	2,7	3,6	4,4
Transferts en capital aux autres secteurs	2.741,1	3.104,5	476,6	832,5	614,9	803,1	854,0	1.087,6	759,4	976,2
Total Dépenses	149.002,5	153.522,4	37.510,2	38.767,4	39.128,1	37.557,3	38.069,6	40.418,2	40.486,2	38.953,6
Epargne brute	5.293,3	6.474,5	4.879,1	-3.995,1	3.943,5	-553,8	7.079,9	-5.079,2	5.900,5	-834,5
Capacité (+) ou besoin (-) de financement	-153,1	717,7	4.161,8	-5.885,5	2.377,2	-2.299,3	6.525,3	-7.055,2	4.338,7	-2.576,4
Solde primaire	12.700,2	13.286,7	7.362,0	-2.768,5	5.513,5	899,2	9.642,5	-3.891,4	7.513,1	644,3
p.m. Capacité (+)/besoin de financement (-) selon la Procédure déficit excessif	227,1	915,4	4.270,7	-5.809,1	2.421,4	-2.261,1	6.564,2	-7.027,3	4.368,9	-2.552,5
p.m. Impôts indirects (y compris les impôts cédés aux institutions de l'Union européenne)	41.257,0	43.786,3	11.512,5	10.161,5	10.659,0	10.386,9	12.578,9	10.588,1	11.105,7	11.209,0

6.2 EVOLUTION DES RECETTES ET DÉPENSES DE L'ENSEMBLE DES ADMINISTRATIONS PUBLIQUES

(pourcentages de variation par rapport à la période correspondante de l'année précédente, données brutes)

	2005	2006	2005	2006				2007		
			IV	I	II	III	IV	I	II	III
Recettes										
Impôts directs	5,8	2,4	3,7	3,7	-9,2	10,1	10,0	-6,6	12,8	-2,9
Impôts indirects	4,8	6,0	7,1	5,7	3,3	5,3	9,4	3,6	4,2	7,6
Cotisations sociales effectives	2,2	3,8	2,5	5,1	3,7	2,4	3,7	5,6	6,3	5,3
Autres recettes	6,9	1,3	5,0	7,5	-4,0	3,6	0,4	3,5	3,8	5,6
Total Recettes	4,6	3,6	4,4	5,2	-2,6	5,9	7,0	1,5	8,0	3,2
Dépenses										
Rémunérations des salariés	4,2	3,6	5,0	3,3	4,5	3,4	3,2	3,7	3,6	3,6
Consommation intermédiaire et impôts payés	2,7	5,0	1,3	6,9	5,0	4,2	4,1	5,3	-2,6	1,6
Prestations sociales	3,8	2,9	2,8	3,1	3,0	2,7	2,9	5,8	5,8	5,6
Charges d'intérêts	-7,6	-2,2	-4,6	-3,9	-3,0	0,8	-2,6	1,5	1,2	0,7
Autres dépenses	19,8	4,7	20,2	5,4	3,9	15,2	-5,6	1,5	-0,4	0,8
Total Dépenses	4,6	3,0	4,5	3,1	3,1	4,4	1,5	4,3	3,5	3,7

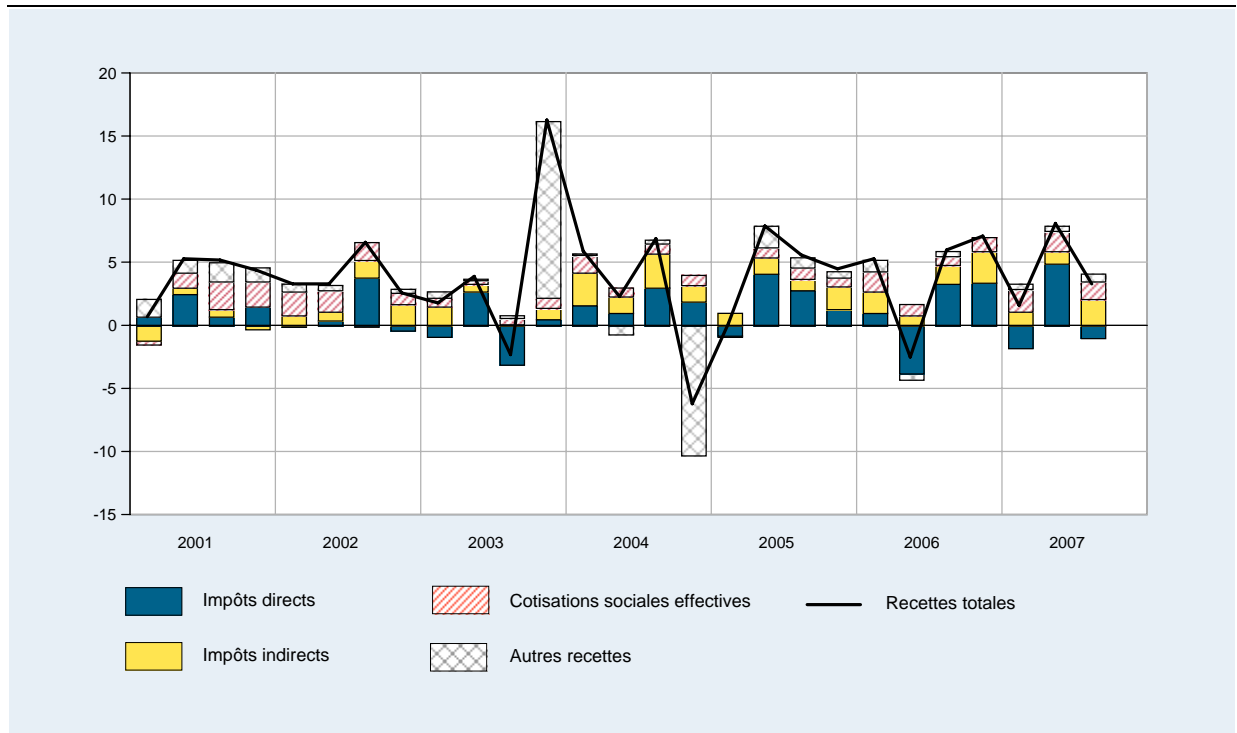
6.3 RECETTES ET DÉPENSES DE L'ENSEMBLE DES ADMINISTRATIONS PUBLIQUES (DONNÉES CUMULÉES)

(millions d'euros, données brutes)

	2005	2006	2005	2006				2007		
			IV	I	II	III	IV	I	II	III
Recettes										
Impôts directs	51.134,1	52.362,5	51.134,1	8.933,7	24.804,9	36.748,8	52.362,6	8.344,8	26.247,0	37.842,8
Impôts indirects	39.329,0	41.708,3	39.329,0	9.676,2	19.817,7	29.676,9	41.708,2	10.029,0	20.598,8	31.204,8
Cotisations sociales effectives	41.452,4	43.009,0	41.452,3	10.369,6	21.072,4	30.564,6	43.009,0	10.948,5	22.328,2	32.320,4
Autres recettes	16.933,9	17.160,3	16.933,8	3.902,5	8.692,2	12.654,9	17.160,3	4.040,7	9.013,8	13.197,1
Total Recettes	148.849,4	154.240,1	148.849,2	32.882,0	74.387,2	109.645,2	154.240,1	33.363,0	78.187,8	114.565,1
Dépenses										
Rémunérations des salariés	36.186,2	37.480,7	36.186,1	9.267,5	18.837,2	27.482,2	37.480,8	9.608,1	19.524,8	28.478,9
Consommation intermédiaire et impôts payés	10.896,2	11.446,1	10.896,1	2.924,4	5.791,9	8.604,8	11.446,1	3.079,1	5.872,6	8.729,6
Prestations sociales	68.932,5	70.937,6	68.932,4	17.566,6	35.937,1	53.333,0	70.937,6	18.587,4	38.023,8	56.397,7
Charges d'intérêts	12.853,3	12.569,0	12.853,4	3.117,0	6.253,3	9.451,8	12.569,0	3.163,8	6.338,2	9.558,9
Autres dépenses	20.134,3	21.089,0	20.134,5	5.891,9	11.076,0	16.581,0	21.088,9	5.979,8	11.145,0	16.692,9
Total Dépenses	149.002,5	153.522,4	149.002,5	38.767,4	77.895,5	115.452,8	153.522,4	40.418,2	80.904,4	119.858,0

GRAPHIQUE 3 RECETTES

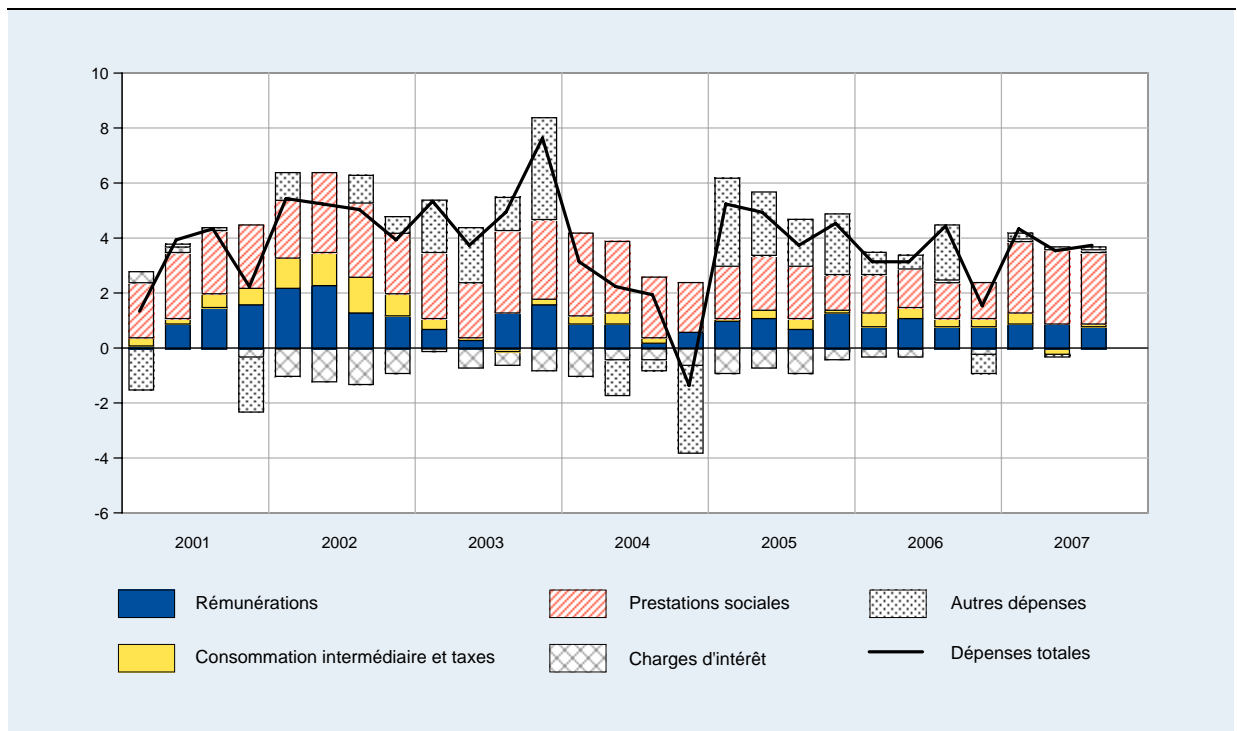
(points de pourcentages, donnée brutes)



Source: ICN

GRAPHIQUE 4 DÉPENSES

(points de pourcentages, donnée brutes)



Source: ICN

Publications de l'ICN et personnes de contact

L'Institut des comptes nationaux publie, outre les principaux agrégats, d'autres chiffres tirés des comptes nationaux et régionaux. La grande majorité des données sont diffusées en version papier mais elles sont toutes disponibles en format pdf via l'hyperlien:

<http://www.nbb.be/doc/DQ/F/planningPapPub.htm>

Les données chiffrées peuvent être obtenues via la banque de données interactive Belgostat online. Vous trouverez ci-dessous une brève description de chaque publication.

1. Comptes nationaux détaillés

La publication des comptes nationaux détaillés paraît à la fin du mois de septembre (une version papier est disponible vers fin octobre). Elle comprend des tableaux détaillés présentant la composition et la répartition du produit intérieur, les comptes de production et de revenus ainsi que l'emploi et les investissements par branche d'activité, les dépenses de consommation des ménages par produit, les comptes sectoriels, les dépenses, par fonction et par opération, des administrations publiques et les données concernant le stock de capital.

2. Comptes trimestriels et première estimation des comptes annuels

Les comptes trimestriels présentent les premières estimations des principaux agrégats et des comptes des administrations publiques. Ils paraissent quatre fois par an, 120 jours après la fin du trimestre auquel ils se rapportent. Parallèlement aux résultats du quatrième trimestre paraît la première estimation des comptes annuels, qui est basée essentiellement sur les comptes trimestriels.

Les comptes trimestriels, totalement cohérents avec les comptes nationaux annuels, présentent les principaux agrégats à la fois selon les optiques dépenses, revenus et production. Ils incluent aussi les principaux soldes des comptes des secteurs. L'emploi et la rémunération des salariés par branche d'activité sont également estimés.

Pour répondre à la demande de mettre à la disposition aussi rapidement que possible des chiffres se rapportant au dernier trimestre écoulé, une première estimation flash de la croissance du PIB est déjà publiée après 30 jours (environ 50 jours pour l'estimation du quatrième trimestre). Elle n'est toutefois pas ventilée en fonction des différentes composantes du PIB. Une première estimation de cette ventilation et des autres agrégats de l'économie est diffusée 70 jours après la fin du trimestre.

3. Comptes des administrations publiques

Les comptes trimestriels des administrations publiques sont diffusés en même temps que les principaux agrégats (voir point 2).

Les comptes annuels des administrations publiques font l'objet de deux estimations par an, dont les résultats sont diffusés sur le site internet de la Banque nationale de Belgique.

Au début du mois d'avril suivant l'année de référence, une première estimation est diffusée sous la forme de tableaux de recettes et dépenses des administrations publiques.

La seconde estimation, au mois de septembre, présente les comptes complets du secteur des administrations publiques ainsi que de ses sous-secteurs. Cette version présente les données nécessaires à l'étude des finances publiques et de leur interaction avec le reste de l'économie. Ces comptes sont intégrés dans la publication des comptes nationaux détaillés.

4. Tableaux ressources-emplois

Au début de chaque année, les tableaux ressources-emplois sont publiés. Ils reflètent la structure des coûts de production, du revenu qui est généré dans le processus de production et des flux de biens et de services qui résultent soit de la production intérieure, soit des importations et des exportations.

5. Comptes régionaux: agrégats par branche d'activité et compte des ménages

Au début de chaque année, les comptes régionaux sont publiés en mars. Ils ventilent par région, province et arrondissement plusieurs variables des comptes nationaux, avec lesquelles ils sont totalement cohérents.

Outre la rémunération des salariés et la valeur ajoutée régionales, la publication présente des données régionalisées relatives au nombre de personnes occupées et à la formation brute de capital fixe. La publication contient également des chiffres régionaux relatifs au compte du secteur des ménages. Il s'agit ici des principales variables du compte d'affectation des revenus primaires (rémunération des salariés et revenus de la propriété) et du compte de distribution secondaire du revenu (impôts, cotisations et prestations sociales et revenu disponible).

6. Séries historiques

La publication des séries historiques des comptes nationaux suivant le SEC 1995 a eu lieu en octobre 2002.

Ces séries historiques, qui couvrent la période 1970-1994, comprennent:

- la composition du produit national brut selon les trois approches des comptes nationaux à prix courants et aux prix de 1995;
- la valeur ajoutée par branche d'activité (31 branches) à prix courants et aux prix de 1995;
- la rémunération des salariés par branche d'activité (31 branches) à prix courants;
- la dépense de consommation finale des ménages par produit (16 produits) à prix courants et aux prix de 1995;
- les comptes des secteurs.

Toutefois, à l'exception du compte des administrations publiques, qui a été établi à partir de l'année 1970 selon le SEC 1995, les comptes de secteurs n'ont été rétro-polés que jusqu'en

1985. En effet, ce n'est qu'à partir de cette année que les principales sources d'information concernant les entreprises financières et non financières sont disponibles. Par ailleurs, le compte des sociétés financières n'a pas été rétroposé par sous-secteur.

7. Personnes de contact

– Méthodologie

Geert Detombe Tél. +32 2 221 30 40 Fax +32 2 221 32 30
e-mail: geert.detombe@nbb.be

– Optique production du PIB et tableaux des ressources-emplois

Hans De Dyn Tél. +32 2 221 30 38 Fax +32 2 221 31 43
e-mail : hans.dedyn@nbb.be

– Optique dépenses du PIB et stock de capital

Bertrand Jadoul Tél. +32 2 221 52 69 Fax +32 2 221 31 43
e-mail : bertrand.jadoul@nbb.be

– Comptes des secteurs

Catherine Rigo Tel. +32 2 221 44 08 Fax +32 2 221 32 30
e-mail : catherine.rigo@nbb.be

– Comptes des administrations publiques

Claude Modart Tél. +32 2 221 30 26 Fax +32 2 221 32 30
e-mail : claude.modart@nbb.be

– Comptes trimestriels, estimation flash et marché du travail

Isabelle Brumagne Tél. +32 2 221 28 77 Fax +32 2 221 31 07
e-mail : isabelle.brumagne@nbb.be

– Comptes régionaux

Monica Maesele Tél. +32 2 221 30 28 Fax +32 2 221 31 43
e-mail : monica.maesele@nbb.be

– Diffusion des séries (consultations en ligne)

Alexander Foket Tél. +32 2 221 30 45 Fax +32 2 221 32 30
e-mail : alexander.foket@nbb.be

Remarques générales

Les totaux indiqués dans les tableaux peuvent différer de la somme des rubriques en raison des arrondis.

Le site internet de la Banque nationale de Belgique présente le calendrier de publication des principales statistiques économiques établies par la Banque et l'ICN.

<http://www.nbb.be/app/cal/F/CalThema.htm>

En application du SDDS (IMF's Special Data Dissemination Standard), ce calendrier reprend également toutes les statistiques du SDDS. Les dates de publication sont celles qui ont été communiquées par les institutions qui établissent la statistique; certaines d'entre elles publient par leurs propres canaux des calendriers de publication de leurs statistiques plus détaillés que ceux mentionnés sur le site internet de la Banque.

Signes conventionnels

e	estimation
p	provisoire
-	la donnée n'existe pas ou n'a pas de sens
n.	non disponible
n.d.a.	non dénommé ailleurs
p.m.	pour mémoire
p.c.	pour cent
0 ou 0,0	néant ou inférieur à la moitié de la dernière unité retenue

Liste des abréviations

ICN	Institut des comptes nationaux
ISBL	Institutions sans but lucratif
PIB	Produit intérieur brut
SDDS	Special Data Dissemination Standard (IMF)
SEC	Système européen des comptes

Commandes

Commandes et renseignements sur les abonnements et réductions: Banque nationale de Belgique, service Documentation - Publications, boulevard de Berlaimont 14, 1000 Bruxelles.

Tél. +32 2 221 20 33 - Fax +32 2 221 30 42
documentation@nbb.be

Pour plus d'informations

Les personnes qui désirent plus d'informations sur le contenu, la méthodologie, les méthodes de calcul et les sources peuvent se mettre en rapport avec le service Comptes nationaux & régionaux et conjoncture de la Banque nationale de Belgique.

Tél. +32 2 221 30 40 - Fax +32 2 221 32 30
nationalaccounts@nbb.be

Banque nationale de Belgique
Société anonyme
RPM Bruxelles — Numéro d'entreprise: 0203.201.340
Siège social: boulevard de Berlaimont 14 — BE-1000 Bruxelles
www.nbb.be

Éditeur responsable

Rudi Acx

Chef du département Statistique générale

© Illustrations: Banque nationale de Belgique

Mise en pages: BNB Statistique générale
Couverture: BNB TS — Prepress & Image

Publié en janvier 2008