



Institut des comptes nationaux

Comptes nationaux

Comptes trimestriels 2007-I

Contenu de la publication

Les comptes nationaux trimestriels de la Belgique sont élaborés d'après les définitions du Système européen des comptes (SEC 1995).

Les comptes trimestriels sont diffusés en trois étapes. Une première estimation flash de la croissance économique est réalisée 30 jours après la fin du trimestre. Ce chiffre est réestimé 70 jours après la fin du trimestre et diffusé sur le site web de la Banque Nationale de Belgique accompagné de statistiques détaillées sur la composition du produit intérieur brut (valeur ajoutée, dépenses, revenus) et sur le marché du travail. Enfin, 120 jours après la fin du trimestre, l'estimation définitive et complète des principaux agrégats de l'économie est publiée, en même temps que les comptes des administrations publiques.

Cette publication présente les principaux agrégats de l'économie nationale pour le premier trimestre de l'année 2007, ainsi qu'une estimation flash du produit intérieur brut du deuxième trimestre 2007. Elle se compose de deux parties: la première donne une brève synthèse des résultats; la seconde présente le détail des résultats corrigés des variations saisonnières et des effets de calendrier (ventilation du produit intérieur brut selon les optiques valeur ajoutée, dépenses et revenus, épargne et solde de financement de la nation; emploi et salaires et les comptes des administrations publiques).

Les comptes du premier trimestre de l'année 2007 et l'estimation flash de la croissance économique du deuxième trimestre ont été établis sur la base des données disponibles au 16 juillet 2007.

© Institut des comptes nationaux
Banque nationale de Belgique, Bruxelles

Tous droits réservés.
La reproduction de cette publication, en tout ou en partie, à des fins éducatives et non commerciales est autorisée avec mention de la source.

ISSN 1783-7294 (print)
ISSN 1783-7308 (online)

Table des matières

Table des matières	3
Synthèse	5
Tableaux et graphiques	9
1 Origine du produit intérieur: valeur ajoutée brute par branche d'activité	10
1.1 Estimations à prix courants	10
1.2 Estimations en euros chaînés (année de référence 2004)	10
2 Affectation du produit intérieur: principales catégories de dépenses	11
2.1 Estimations à prix courants	11
2.2 Estimations en euros chaînés (année de référence 2004)	11
3 Répartition du produit intérieur: principales catégories de revenus	12
4 Revenu disponible, épargne et capacité ou besoin de financement	13
5 Statistiques du marché du travail	14
5.1 Répartition de la rémunération des salariés par branche d'activité	14
5.2 Emploi national: nombre d'indépendants et de salariés	14
5.3 Emploi intérieur: répartition de l'emploi par branche d'activité	14
6 Comptes non financiers des administrations publiques, estimations à prix courants	15
6.1 Recettes, dépenses et capacité ou besoin de financement de l'ensemble des administrations publiques	15
6.2 Evolution des recettes et dépenses de l'ensemble des administrations publiques	16
6.3 Recettes et dépenses de l'ensemble des administrations publiques (données cumulées)	16
6.4 Recettes et dépenses: contribution des composantes à la variation totale à un an d'écart	17
Publications de l'ICN et personnes de contact	19
Remarques générales	23
Signes conventionnels	25
Liste des abréviations	27

Synthèse

L'activité économique a progressé de 0,7 p.c. au premier trimestre de 2007

Au cours du premier trimestre de 2007, le produit intérieur brut (PIB), corrigé des variations saisonnières et des effets de calendrier, s'est accru de 0,7 p.c. en volume par rapport au trimestre précédent. Par rapport au trimestre correspondant de l'année précédente, ce résultat se traduit par un léger ralentissement de la croissance (2,9 p.c., contre 3,0 p.c. le trimestre précédent).

La progression de la valeur ajoutée a touché toutes les branches d'activité, qu'il s'agisse de l'industrie (0,4 p.c. par rapport au trimestre précédent), des services (0,7 p.c.) ou, surtout, de la construction (1,1 p.c.).

Au premier trimestre, le nombre de travailleurs a progressé de 0,4 p.c. par rapport au trimestre précédent. Par rapport au premier trimestre de 2006, cette évolution se traduit par une augmentation de 1,4 p.c., soit près de 61 000 travailleurs.

Les ménages ont été le soutien principal de l'activité économique au premier trimestre, en augmentant leurs dépenses de consommation (0,8 p.c.) et leurs investissements en logements (1,0 p.c.). Même si leur progression est moindre, les investissements des entreprises et les exportations de biens et services se sont maintenus à un niveau élevé.

Comme c'est traditionnellement le cas au premier trimestre, les administrations publiques ont dégagé un déficit, qui a atteint presque 7,0 milliards d'euros selon la définition utilisée dans la procédure des déficits excessifs, en augmentation d'environ 1,1 milliard d'euros par rapport au résultat de la même période de l'année 2006.

Ce résultat est la conséquence d'une augmentation plus importante, par rapport au premier trimestre de 2006, des dépenses que des recettes. L'augmentation des recettes est freinée par l'évolution à la baisse des impôts directs. La diminution des impôts directs résulte d'une part, de la réforme de l'impôt des personnes physiques qui entraîne encore des recettes négatives pour les enrôlements et, d'autre part, de l'accélération de l'enrôlement de l'impôt des sociétés (environ 900 millions d'euros) au quatrième trimestre de l'année 2006 qui induit une baisse équivalente des recettes, probablement durant les trois premiers trimestres de l'année 2007.

Par ailleurs, un facteur de nature technique accroît tant les recettes que les dépenses. A compter de 2007, les pensions relevant du premier pilier des (anciens) travailleurs de la SNCB, qui étaient auparavant versées par le Groupe SNCB lui-même, sont octroyées par le Service des pensions du Secteur Public. L'opération est neutre d'un point de vue budgétaire étant donné que le budget fédéral suppléait au moyen d'une dotation la différence entre les pensions octroyées par le Groupe SNCB et les cotisations sociales perçues à cet effet.

et de 0,6 p.c. au deuxième trimestre de 2007

Selon la première estimation "flash" du PIB, la croissance économique est restée robuste au deuxième trimestre de l'année 2007. En volume, le PIB, corrigé des variations saisonnières et des effets de calendrier, s'est accru de 0,6 p.c. par rapport au trimestre précédent. Par rapport au trimestre correspondant de l'année précédente, ce résultat se traduit par une stabilisation de la croissance (2,9 p.c.).

TABLEAU 1 ÉVOLUTION DU PIB TRIMESTRIEL

(en euros chaînés (année de référence 2004), pourcentages de variation par rapport à la période précédente, données corrigées des variations saisonnières et des effets de calendrier)

	2005	2006	2005		2006				2007	
			III	IV	I	II	III	IV	I	II
Par rapport à la période correspondante de l'année précédente ¹	1,4	3,0	0,9	1,7	2,7	3,1	3,3	3,0	2,9	2,9
Par rapport à la période précédente ¹	1,4	3,0	0,6	1,0	0,8	0,7	0,8	0,7	0,7	0,6

Source: ICN

¹ Le chiffre du deuxième trimestre de 2007 est le résultat de l'estimation Flash du PIB.

TABLEAU 2 ÉVOLUTION DES AGRÉGATS TRIMESTRIELS

(en euros chaînés (année de référence 2004), pourcentages de variation par rapport à la période précédente, données corrigées des variations saisonnières et des effets de calendrier)

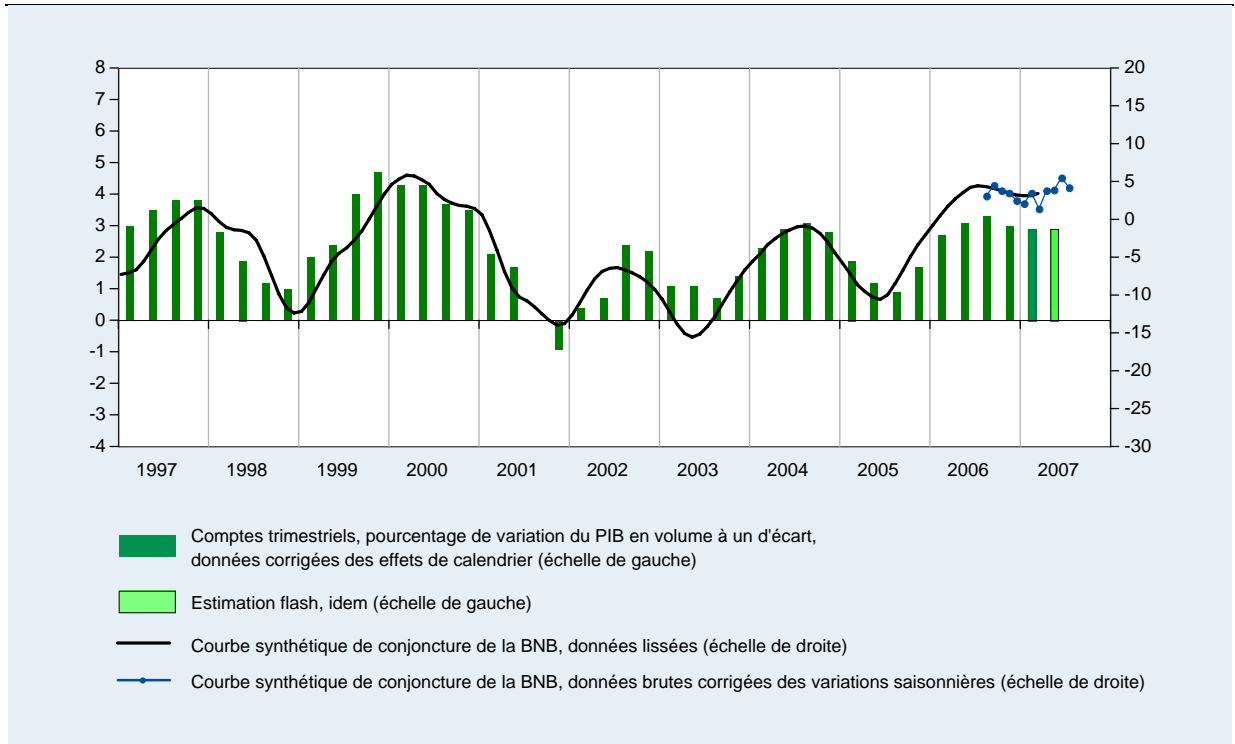
	2005	2006	2005		2006				2007	
			III	IV	I	II	III	IV	I	II
Produit intérieur brut ¹	1,4	3,0	0,6	1,0	0,8	0,7	0,8	0,7	0,7	0,6
Valeur ajoutée de l'industrie	0,3	2,4	0,1	-0,1	0,8	1,3	0,9	0,6	0,4	
Valeur ajoutée de la construction	1,0	7,7	2,4	2,7	1,5	1,9	2,1	0,7	1,1	
Valeur ajoutée des services	1,7	2,8	0,7	0,7	0,9	0,7	0,6	0,5	0,7	
Dépenses de consommation privée	1,1	2,5	0,3	0,8	0,8	0,5	0,7	0,3	0,8	
Dépenses de consommation publique	-0,6	1,4	0,1	0,3	0,3	0,6	0,6	0,5	0,5	
Formation brute de capital fixe des entreprises	3,4	6,6	-3,2	0,7	2,7	2,2	1,7	5,6	-0,1	
Formation brute de capital fixe en logements	3,4	4,7	1,1	0,4	1,0	1,8	1,9	0,9	1,0	
Formation brute de capital fixe des administrations publiques	13,6	1,3	-2,8	-4,5	15,5	1,3	0,0	-36,0	57,2	
Formation brute de capital fixe totale	4,3	5,7	-2,2	0,1	3,4	2,0	1,6	0,6	3,6	
Variation des stocks ²	0,5	0,8	0,8	0,5	-0,4	0,2	0,5	-0,3	-1,3	
Exportations de biens et services	3,1	3,6	0,1	1,1	-0,1	1,8	1,0	2,7	0,3	
Importations de biens et services	3,8	4,6	0,4	1,5	-0,2	2,4	1,6	2,1	-0,7	
Exportations nettes de biens et services ²	-0,4	-0,7	-0,2	-0,2	0,1	-0,4	-0,5	0,6	0,9	
Emploi (nombre de travailleurs)	1,0	1,1	0,1	0,1	0,4	0,4	0,3	0,3	0,4	

Source: ICN

¹ Le chiffre du deuxième trimestre de 2007 est le résultat de l'estimation Flash du PIB.

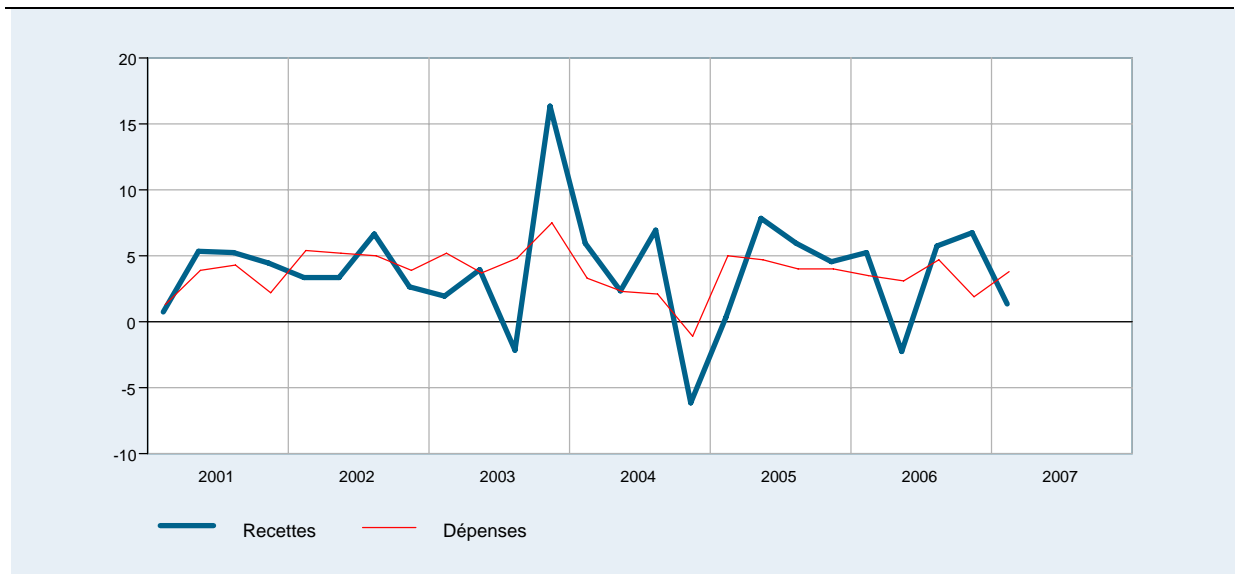
² Contribution à la variation du PIB.

GRAPHIQUE 1 PIB ET ÉVOLUTION CONJONCTURELLE



Source: ICN

GRAPHIQUE 2 RECETTES ET DÉPENSES DE L'ENSEMBLE DES ADMINISTRATIONS PUBLIQUES
(pourcentage de variation par rapport à la période correspondante de l'année précédente, données brutes)



Source: ICN

Tableaux et graphiques

1 ORIGINE DU PRODUIT INTÉRIEUR: VALEUR AJOUTÉE BRUTE PAR BRANCHE D'ACTIVITÉ

1.1 ESTIMATIONS À PRIX COURANTS

(millions d'euros, données corrigées des variations saisonnières et des effets de calendrier)

	2005	2006	2005			2006				2007
			II	III	IV	I	II	III	IV	I
Agriculture, chasse, sylviculture et pêche	2.926	2.829	712	722	723	757	687	692	693	756
Industrie	51.172	53.601	12.785	12.887	12.822	13.131	13.391	13.515	13.564	13.715
Construction	12.895	14.249	3.179	3.264	3.342	3.422	3.537	3.627	3.664	3.718
Services										
Commerce, transports et communications	61.328	62.854	15.362	15.549	15.258	15.411	15.642	15.811	15.990	16.138
Activités financières, immobilières, de location et de services aux entreprises	74.728	80.459	18.394	18.716	19.340	19.696	20.051	20.305	20.406	20.727
Administration publique et éducation	37.135	38.411	9.241	9.337	9.423	9.485	9.568	9.643	9.715	9.836
Autres services	25.868	26.943	6.416	6.507	6.553	6.640	6.695	6.789	6.818	6.920
Impôts moins subventions sur les produits	33.062	34.839	8.103	8.195	8.580	8.642	8.470	8.765	8.962	9.033
Produit intérieur brut aux prix du marché	299.114	314.186	74.191	75.178	76.041	77.185	78.041	79.148	79.812	80.844

1.2 ESTIMATIONS EN EUROS CHAÎNÉS (ANNÉE DE RÉFÉRENCE 2004)

(millions d'euros, données corrigées des variations saisonnières et des effets de calendrier)

	2005	2006	2005			2006				2007
			II	III	IV	I	II	III	IV	I
Agriculture, chasse, sylviculture et pêche	3.091	2.995	771	776	776	747	748	751	750	758
Industrie	50.544	51.755	12.650	12.661	12.645	12.741	12.902	13.018	13.094	13.144
Construction	12.657	13.626	3.110	3.186	3.271	3.319	3.381	3.451	3.475	3.515
Services										
Commerce, transports et communications	58.501	58.790	14.665	14.638	14.468	14.555	14.635	14.725	14.876	14.968
Activités financières, immobilières, de location et de services aux entreprises	75.335	79.689	18.616	18.932	19.389	19.661	19.897	20.033	20.099	20.327
Administration publique et éducation	35.675	36.039	8.908	8.921	8.941	8.970	8.997	9.023	9.049	9.074
Autres services	25.141	25.519	6.275	6.290	6.310	6.342	6.366	6.391	6.420	6.449
Impôts moins subventions sur les produits	32.215	33.529	7.988	8.008	8.267	8.332	8.252	8.408	8.538	8.626
Produit intérieur brut aux prix du marché	293.069	301.959	72.940	73.373	74.073	74.671	75.181	75.802	76.304	76.864

2 AFFECTATION DU PRODUIT INTÉRIEUR: PRINCIPALES CATÉGORIES DE DÉPENSES

2.1 ESTIMATIONS À PRIX COURANTS

(millions d'euros, données corrigées des variations saisonnières et des effets de calendrier)

	2005	2006	2005			2006				2007
			II	III	IV	I	II	III	IV	I
Dépenses de consommation finale privée ¹	158.812	166.066	39.535	40.022	40.264	40.856	41.397	41.877	41.937	42.487
Dépenses de consommation finale des administrations publiques	68.599	70.862	17.145	17.211	17.340	17.529	17.651	17.844	17.837	17.956
Formation intérieure brute de capital										
Formation brute de capital fixe	59.255	64.124	15.043	14.768	14.841	15.474	15.926	16.281	16.442	17.008
Formation brute de capital fixe des entreprises, indépendants et ISBL	39.623	43.153	10.142	9.808	9.931	10.275	10.597	10.818	11.462	11.460
Formation brute de capital fixe en logements ²	14.311	15.574	3.534	3.630	3.640	3.730	3.841	3.975	4.028	4.050
Formation brute de capital fixe des administrations publiques	5.321	5.397	1.366	1.330	1.271	1.469	1.488	1.488	952	1.497
Variation des stocks	3.783	5.079	24	901	2.037	2.543	1.077	964	495	-338
Exportations nettes de biens et services (exportations - importations)	8.665	8.056	2.444	2.275	1.560	784	1.989	2.182	3.101	3.731
Exportations totales	258.217	275.173	63.917	64.878	66.126	67.166	67.898	69.302	70.806	71.861
Importations totales	249.552	267.117	61.472	62.603	64.566	66.383	65.909	67.121	67.705	68.130
Produit intérieur brut aux prix du marché	299.114	314.186	74.191	75.178	76.041	77.185	78.041	79.148	79.812	80.844

¹ Dépenses de consommation finale des ménages et des institutions sans but lucratif (ISBL).

² Travaux de rénovation, droits d'enregistrement et frais d'actes inclus.

2.2 ESTIMATIONS EN EUROS CHAÎNÉS (ANNÉE DE RÉFÉRENCE 2004)

(millions d'euros, données corrigées des variations saisonnières et des effets de calendrier)

	2005	2006	2005			2006				2007
			II	III	IV	I	II	III	IV	I
Dépenses de consommation finale privée ¹	154.371	158.181	38.488	38.604	38.923	39.231	39.422	39.709	39.819	40.141
Dépenses de consommation finale des administrations publiques	65.803	66.738	16.422	16.432	16.489	16.544	16.640	16.732	16.822	16.908
Formation intérieure brute de capital										
Formation brute de capital fixe	58.686	62.012	14.941	14.614	14.635	15.126	15.432	15.679	15.775	16.343
Formation brute de capital fixe des entreprises, indépendants et ISBL	39.319	41.924	10.076	9.754	9.818	10.078	10.301	10.477	11.068	11.058
Formation brute de capital fixe en logements ²	14.084	14.740	3.505	3.542	3.558	3.593	3.657	3.728	3.762	3.800
Formation brute de capital fixe des administrations publiques	5.283	5.349	1.357	1.319	1.260	1.455	1.474	1.475	944	1.485
Variation des stocks	3.938	6.183	625	1.223	1.574	1.284	1.460	1.818	1.622	637
Exportations nettes de biens et services (exportations - importations)	10.362	8.429	2.614	2.492	2.342	2.412	2.134	1.729	2.154	2.840
Exportations totales	248.747	257.602	62.052	62.134	62.846	62.799	63.948	64.561	66.295	66.493
Importations totales	238.385	249.369	59.434	59.663	60.567	60.442	61.863	62.872	64.191	63.718
Produit intérieur brut aux prix du marché	293.069	301.959	72.940	73.373	74.073	74.671	75.181	75.802	76.304	76.864

¹ Dépenses de consommation finale des ménages et des institutions sans but lucratif (ISBL).

² Travaux de rénovation, droits d'enregistrement et frais d'actes inclus.

3 RÉPARTITION DU PRODUIT INTÉRIEUR: PRINCIPALES CATÉGORIES DE REVENUS

(millions d'euros, données corrigées des variations saisonnières et des effets de calendrier)

	2005	2006	2005			2006				2007
			II	III	IV	I	II	III	IV	I
Rémunération des salariés	151.650	158.118	37.751	38.080	38.383	39.004	39.367	39.719	40.027	40.805
Salaires et traitements bruts	111.984	116.815	27.873	28.125	28.388	28.786	29.090	29.271	29.668	30.219
Cotisations sociales	39.666	41.303	9.878	9.955	9.995	10.219	10.277	10.448	10.359	10.587
Excédent brut d'exploitation et revenu mixte brut ¹	111.870	118.789	27.681	28.274	28.505	29.065	29.693	30.179	29.852	30.512
Impôts nets à la production et à l'importation	35.594	37.279	8.760	8.824	9.154	9.115	8.981	9.249	9.933	9.527
Revenu intérieur brut aux prix du marché	299.114	314.186	74.191	75.178	76.041	77.185	78.041	79.148	79.812	80.844

¹ Y compris la consommation de capital fixe (amortissements).

4 REVENU DISPONIBLE, ÉPARGNE ET CAPACITÉ OU BESOIN DE FINANCEMENT

(millions d'euros, données corrigées des variations saisonnières et des effets de calendrier)

	2005		2005			2006				2007
			II	III	IV	I	II	III	IV	I
Revenu intérieur brut aux prix du marché	299.114	314.186	74.191	75.178	76.041	77.185	78.041	79.148	79.812	80.844
Solde des revenus primaires du/vers le reste du monde	2.615	2.878	695	469	748	774	791	687	625	556
Revenu national brut	301.729	317.064	74.887	75.646	76.789	77.959	78.832	79.835	80.438	81.400
Consommation de capital fixe	46.309	47.875	11.519	11.618	11.732	11.826	11.921	12.016	12.112	12.209
Revenu national net	255.420	269.189	63.367	64.029	65.057	66.133	66.912	67.819	68.326	69.191
Solde des transferts courants en provenance du / vers le reste du monde	-3.984	-4.321	-988	-1.005	-1.021	-1.057	-1.073	-1.088	-1.103	-1.079
Revenu national net disponible	251.436	264.868	62.380	63.024	64.036	65.075	65.839	66.731	67.222	68.112
Consommation finale nationale	227.411	236.927	56.681	57.233	57.604	58.384	59.048	59.721	59.774	60.443
Épargne nationale nette	24.025	27.940	5.699	5.791	6.432	6.691	6.791	7.010	7.448	7.669
Formation brute de capital fixe	59.255	64.124	15.043	14.768	14.841	15.474	15.926	16.281	16.442	17.008
Variation des stocks	3.783	5.079	24	901	2.037	2.543	1.077	964	495	-338
Solde des opérations de capital avec le reste du monde	30	25	7	7	9	8	9	6	3	7
Capacité (+) ou besoin (-) de financement de l'économie totale	7.142	7.058	2.121	1.698	1.228	508	1.717	1.786	3.046	3.215

5 STATISTIQUES DU MARCHÉ DU TRAVAIL

5.1 RÉPARTITION DE LA RÉMUNÉRATION DES SALARIÉS PAR BRANCHE D'ACTIVITÉ

(concept intérieur, millions d'euros, données corrigées des variations saisonnières et des effets de calendrier)

	2005	2006	2005			2006				2007
			II	III	IV	I	II	III	IV	I
Agriculture, chasse, sylviculture et pêche	534	560	133	134	135	134	139	143	144	148
Industrie	31.309	32.133	7.835	7.838	7.851	7.969	7.973	8.092	8.099	8.070
Construction	7.269	7.767	1.811	1.831	1.860	1.883	1.927	1.960	1.997	2.092
Services	112.537	117.658	27.972	28.276	28.538	29.019	29.328	29.524	29.787	30.496
Commerce, transports et communications	33.847	35.193	8.426	8.504	8.554	8.714	8.801	8.843	8.835	9.105
Activités financières, immobilières, de location et de services aux entreprises	25.845	27.548	6.395	6.503	6.566	6.740	6.806	6.901	7.102	7.200
Administration publique et éducation	34.311	35.573	8.548	8.609	8.712	8.761	8.865	8.946	9.001	9.185
Autres services	18.535	19.343	4.602	4.660	4.705	4.805	4.856	4.833	4.849	5.006
Rémunération totale des salariés	151.650	158.118	37.751	38.080	38.383	39.004	39.367	39.719	40.027	40.805

5.2 EMPLOI NATIONAL: NOMBRE D'INDÉPENDANTS ET DE SALARIÉS

(milliers de personnes, données corrigées des variations saisonnières et des effets de calendrier)

	2005	2006	2005			2006				2007
			II	III	IV	I	II	III	IV	I
Indépendants	684,9	693,1	684,5	686,1	687,2	689,4	692,2	694,5	696,5	700,0
Salariés	3.578,6	3.616,7	3.578,9	3.580,8	3.584,4	3.598,6	3.612,8	3.622,0	3.633,6	3.648,9
Emploi total	4.263,5	4.309,9	4.263,3	4.266,9	4.271,6	4.288,0	4.305,0	4.316,4	4.330,1	4.348,9

5.3 EMPLOI INTÉRIEUR: RÉPARTITION DE L'EMPLOI PAR BRANCHE D'ACTIVITÉ

(milliers de personnes, données corrigées des variations saisonnières et des effets de calendrier)

	2005	2006	2005			2006				2007
			II	III	IV	I	II	III	IV	I
Agriculture, chasse, sylviculture et pêche	84,3	83,9	84,3	84,3	84,2	83,8	83,7	83,9	84,0	84,3
Industrie	629,6	624,6	631,3	628,5	626,5	625,6	624,8	623,8	624,3	624,2
Construction	239,6	247,9	238,7	240,4	242,1	244,6	247,1	249,0	251,0	253,8
Services	3.258,7	3.302,3	3.257,8	3.262,5	3.267,7	3.282,8	3.298,2	3.308,5	3.319,7	3.335,5
Commerce, transports et communications	1.041,8	1.045,1	1.042,9	1.042,6	1.041,6	1.041,7	1.045,6	1.047,5	1.045,7	1.049,8
Activités financières, immobilières, de location et de services aux entreprises	789,7	823,2	787,1	793,1	799,0	806,6	817,5	827,7	841,0	847,5
Administration publique et éducation	744,7	746,2	744,9	744,4	742,7	746,1	747,5	746,4	744,7	745,4
Autres services	682,5	687,8	683,0	682,4	684,4	688,5	687,6	686,8	688,3	692,8
Emploi intérieur total	4.212,4	4.258,7	4.212,2	4.215,7	4.220,5	4.236,9	4.253,9	4.265,3	4.278,9	4.297,8

6 COMPTES NON FINANCIERS DES ADMINISTRATIONS PUBLIQUES, ESTIMATIONS À PRIX COURANTS

6.1 RECETTES, DÉPENSES ET CAPACITÉ OU BESOIN DE FINANCEMENT DE L'ENSEMBLE DES ADMINISTRATIONS PUBLIQUES

(millions d'euros, données brutes)

	2005	2006	2005			2006				2007
			II	III	IV	I	II	III	IV	I
Recettes										
Recettes fiscales et parafiscales	133.796,1	139.241,0	38.104,9	30.038,6	37.694,4	29.439,7	37.212,5	31.828,7	40.703,9	29.800,7
Impôts directs	51.134,1	52.362,5	17.472,7	10.853,1	14.196,4	8.931,7	15.875,7	11.951,2	15.619,2	8.297,3
Ménages	40.056,3	39.942,4	12.883,7	8.597,1	10.608,9	7.908,2	11.471,8	9.599,4	10.980,8	7.385,6
Sociétés	10.853,4	12.220,7	4.544,4	2.132,3	3.551,5	996,1	4.372,5	2.242,5	4.606,3	885,5
Autres secteurs	224,4	199,4	44,6	123,7	36,0	27,3	31,3	109,3	32,0	26,1
Impôts indirects	39.329,0	41.708,3	9.843,4	9.387,6	11.023,6	9.691,6	10.153,0	9.868,3	12.001,4	10.044,5
Cotisations sociales effectives	41.452,4	43.009,0	10.294,2	9.315,7	11.994,8	10.322,4	10.641,4	9.459,8	12.507,8	10.951,7
Impôts en capital	1.880,6	2.161,2	494,6	482,2	479,6	494,0	542,4	549,4	575,5	507,2
Cotisations sociales imputées	6.398,3	6.734,0	1.613,6	1.632,4	1.657,2	1.689,3	1.716,0	1.737,8	1.754,8	1.776,7
Intérêts reçus	655,0	644,1	167,9	164,2	157,0	157,0	150,2	146,1	145,2	156,5
Autres revenus de la propriété	1.374,9	1.232,8	1.067,5	91,3	89,1	85,9	95,2	83,1	145,9	78,5
Transferts courants en provenance des autres secteurs	1.163,6	1.266,1	249,0	327,2	363,7	312,4	262,3	233,9	460,4	242,1
Ventes courantes de biens et services produits	4.676,7	5.001,1	1.152,1	1.159,0	1.172,5	1.192,8	1.209,7	1.223,0	1.232,8	1.239,2
Transferts en capital en provenance des autres secteurs	784,8	121,0	223,4	-4,7	568,7	19,5	47,4	18,9	15,1	-11,0
Total Recettes	148.849,4	154.240,1	42.578,4	33.407,8	41.702,6	32.896,6	41.549,2	35.271,7	44.458,0	33.282,7
Dépenses										
Dépenses courantes à l'exclusion des charges d'intérêts	128.037,4	132.914,4	32.547,9	31.117,2	32.467,7	33.253,9	33.750,2	32.282,8	33.575,9	34.501,0
Rémunérations des salariés	36.186,2	37.480,7	9.096,6	8.521,4	9.674,7	9.234,1	9.444,8	8.853,2	10.035,7	9.565,4
Consommation intermédiaire et impôts payés	10.896,2	11.446,1	2.735,3	2.647,3	2.674,2	2.832,7	2.779,4	2.747,7	2.779,5	2.983,8
Subventions aux entreprises	4.942,3	5.539,7	1.218,3	1.301,6	1.356,1	1.396,1	1.416,8	1.424,3	1.418,7	1.521,5
Prestations sociales	68.932,5	70.937,6	17.824,4	16.926,4	17.099,7	17.640,0	18.437,2	17.462,0	17.630,4	18.510,5
En espèces	47.542,1	49.188,0	12.408,1	11.754,7	11.787,4	12.046,2	12.860,2	12.137,5	12.160,7	12.602,8
En nature fournies par des producteurs marchands	21.390,4	21.749,6	5.416,3	5.171,7	5.312,3	5.593,7	5.577,0	5.324,5	5.469,6	5.907,7
Transferts courants aux ménages et aux ISBLSM	3.187,3	3.482,0	810,6	806,4	793,3	859,4	829,6	811,5	816,3	861,5
Transferts courants aux entreprises	700,8	727,3	172,2	173,3	174,2	176,9	178,6	179,9	181,0	43,1
Transferts courants au reste du monde	3.192,1	3.301,0	690,5	740,8	695,5	1.114,8	663,8	804,2	714,4	1.015,2
Charges d'intérêts	12.853,3	12.569,0	3.253,8	3.236,5	3.243,8	3.225,8	3.234,5	3.236,7	3.152,5	3.242,4
Dépenses en capital	8.111,8	8.039,0	2.108,2	1.765,3	1.740,2	2.350,4	2.108,7	2.285,5	1.438,3	2.545,0
Formation brute de capital fixe	5.333,1	5.324,3	1.335,0	1.335,3	1.311,3	1.488,9	1.463,1	1.451,2	973,8	1.397,1
Autres acquisitions nettes d'actifs non financiers	37,6	-389,8	27,8	32,2	-46,1	18,0	11,5	7,3	-414,5	35,1
Transferts en capital aux autres secteurs	2.741,1	3.104,5	745,4	397,8	475,0	843,5	634,1	827,0	879,0	1.112,8
Total Dépenses	149.002,5	153.522,4	37.909,8	36.119,0	37.451,6	38.830,1	39.093,4	37.805,2	38.166,6	40.288,4
Epargne brute	5.293,3	6.474,5	6.058,7	-1.423,4	4.942,8	-4.096,6	3.974,7	-816,1	7.139,0	-4.956,9
Capacité (+) ou besoin (-) de financement	-153,1	717,7	4.668,6	-2.711,2	4.250,9	-5.933,6	2.455,8	-2.533,5	6.291,4	-7.005,8
Solde primaire	12.700,2	13.286,7	7.922,4	525,3	7.494,7	-2.707,8	5.690,3	703,2	9.443,9	-3.763,4
p.m. Capacité (+)/besoin de financement (-) selon la Procédure déficit excessif	227,1	915,4	4.765,4	-2.634,4	4.359,8	-5.857,2	2.500,0	-2.495,3	6.330,3	-6.977,9
p.m. Impôts indirects (y compris les impôts cédés aux institutions de l'Union européenne)	41.257,0	43.786,3	10.323,8	9.897,4	11.559,8	10.180,4	10.670,8	10.394,4	12.546,7	10.603,4

6.2 EVOLUTION DES RECETTES ET DÉPENSES DE L'ENSEMBLE DES ADMINISTRATIONS PUBLIQUES

(pourcentages de variation par rapport à la période correspondante de l'année précédente, données brutes)

	2005	2006	2005			2006				2007
			II	III	IV	I	II	III	IV	I
Recettes										
Impôts directs	5,8	2,4	10,2	9,0	3,7	3,8	-9,1	10,1	10,0	-7,1
Impôts indirects	4,8	6,0	5,7	3,5	7,2	5,6	3,1	5,1	8,9	3,6
Cotisations sociales effectives	2,2	3,8	3,0	3,9	2,6	4,7	3,4	1,5	4,3	6,1
Autres recettes	6,9	1,3	13,8	7,0	4,3	7,9	-1,8	3,7	-3,5	1,0
Total Recettes	4,6	3,6	7,7	5,8	4,4	5,1	-2,4	5,6	6,6	1,2
Dépenses										
Rémunérations des salariés	4,2	3,6	3,9	5,0	4,8	3,7	3,8	3,9	3,7	3,6
Consommation intermédiaire et impôts payés	2,7	5,0	4,7	2,5	-1,8	4,8	1,6	3,8	3,9	5,3
Prestations sociales	3,8	2,9	3,7	3,5	2,3	3,6	3,4	3,2	3,1	4,9
Charges d'intérêts	-7,6	-2,2	-7,0	-7,1	-2,7	-2,4	-0,6	0,0	-2,8	0,5
Autres dépenses	19,8	4,7	20,2	14,2	19,0	5,4	4,0	15,0	-4,0	1,5
Total Dépenses	4,6	3,0	4,7	4,0	4,0	3,5	3,1	4,7	1,9	3,8

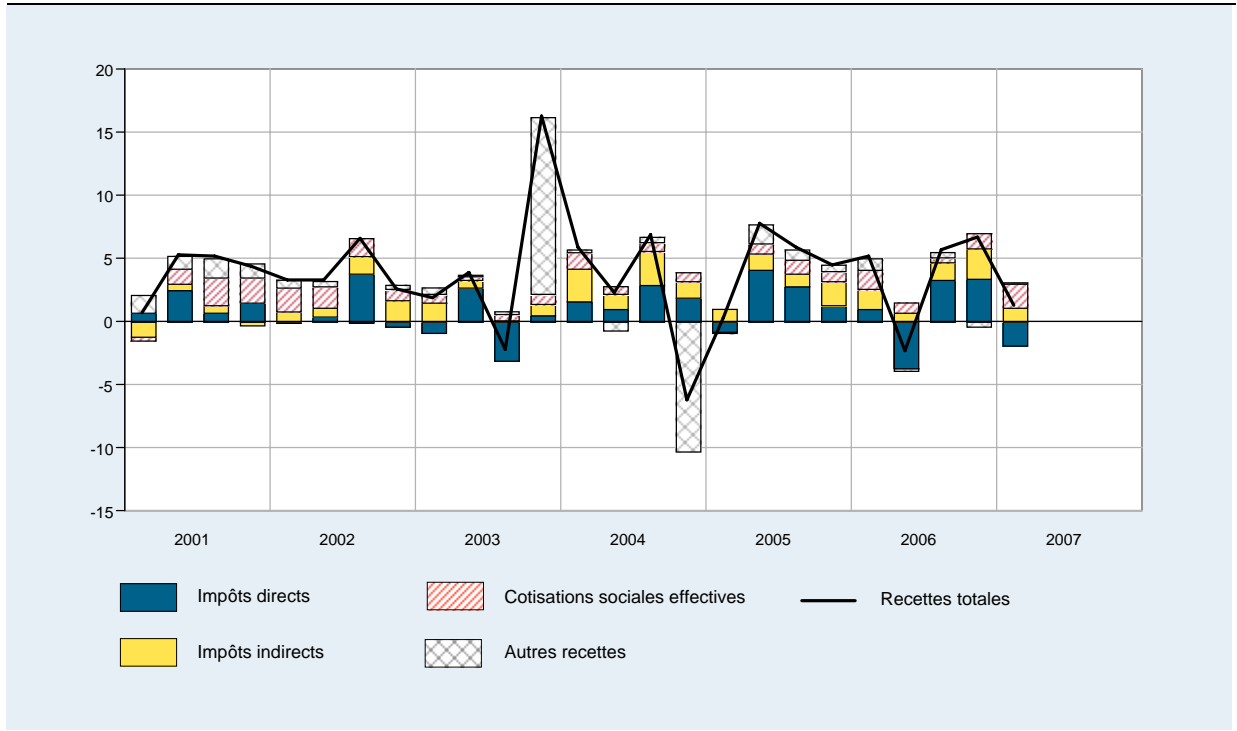
6.3 RECETTES ET DÉPENSES DE L'ENSEMBLE DES ADMINISTRATIONS PUBLIQUES (DONNÉES CUMULÉES)

(millions d'euros, données brutes)

	2005	2006	2005			2006				2007
			II	III	IV	I	II	III	IV	I
Recettes										
Impôts directs	51.134,1	52.362,5	26.074,0	36.927,1	51.123,5	8.931,7	24.807,4	36.758,6	52.377,8	8.297,3
Impôts indirects	39.329,0	41.708,3	19.018,3	28.405,9	39.429,5	9.691,6	19.844,6	29.712,9	41.714,3	10.044,5
Cotisations sociales effectives	41.452,4	43.009,0	20.148,8	29.464,5	41.459,3	10.322,4	20.963,8	30.423,6	42.931,4	10.951,7
Autres recettes	16.933,9	17.160,3	8.630,9	12.482,3	16.970,1	3.950,9	8.830,0	12.822,4	17.152,0	3.989,2
Total Recettes	148.849,4	154.240,1	73.872,0	107.279,8	148.982,4	32.896,6	74.445,8	109.717,5	154.175,5	33.282,7
Dépenses										
Rémunérations des salariés	36.186,2	37.480,7	18.002,3	26.523,7	36.198,4	9.234,1	18.678,9	27.532,1	37.567,8	9.565,4
Consommation intermédiaire et impôts payés	10.896,2	11.446,1	5.438,7	8.086,0	10.760,2	2.832,7	5.612,1	8.359,8	11.139,3	2.983,8
Prestations sociales	68.932,5	70.937,6	34.847,1	51.773,5	68.873,2	17.640,0	36.077,2	53.539,2	71.169,6	18.510,5
Charges d'intérêts	12.853,3	12.569,0	6.557,3	9.793,8	13.037,6	3.225,8	6.460,3	9.697,0	12.849,5	3.242,4
Autres dépenses	20.134,3	21.089,0	10.596,6	15.384,0	20.143,2	5.897,5	11.095,0	16.600,6	21.169,1	5.986,3
Total Dépenses	149.002,5	153.522,4	75.442,0	111.561,0	149.012,6	38.830,1	77.923,5	115.728,7	153.895,3	40.288,4

GRAPHIQUE 3 RECETTES

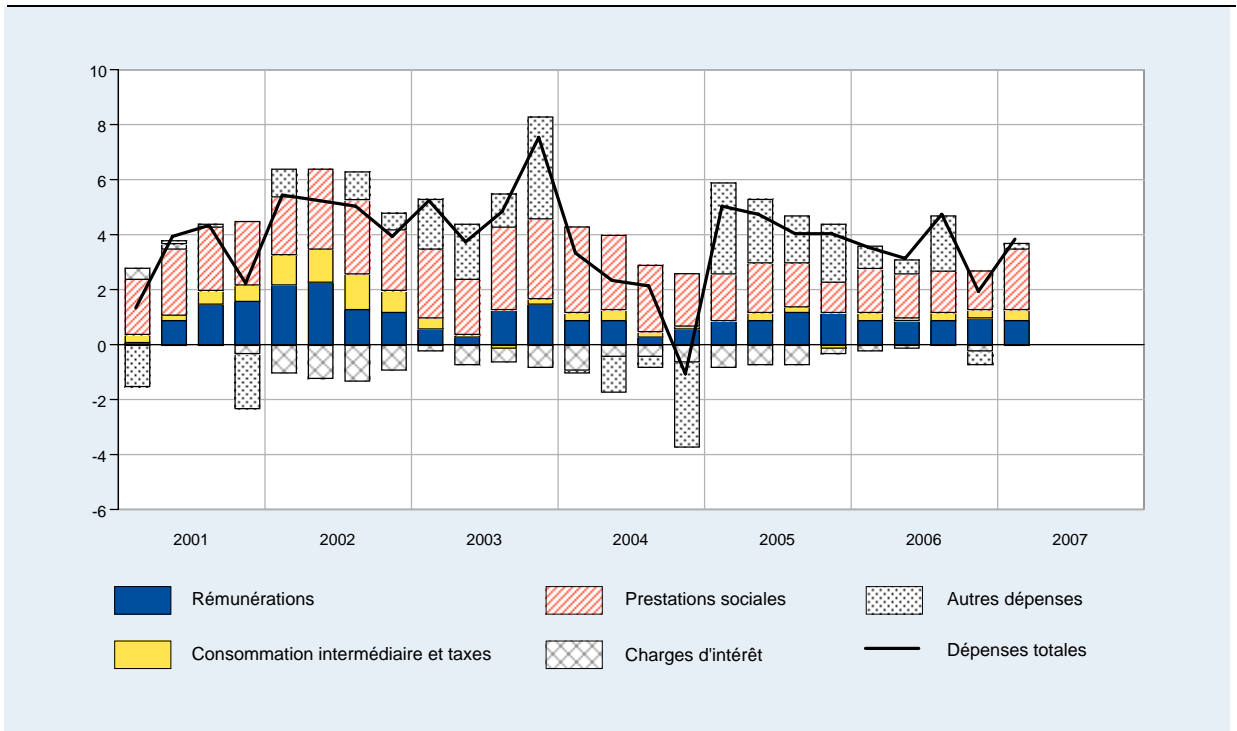
(points de pourcentages, donnée brutes)



Source: ICN

GRAPHIQUE 4 DÉPENSES

(points de pourcentages, donnée brutes)



Source: ICN

Publications de l'ICN et personnes de contact

L'Institut des comptes nationaux publie, outre les principaux agrégats, d'autres chiffres tirés des comptes nationaux et régionaux. La grande majorité des données sont diffusées en version papier mais elles sont toutes disponibles en format pdf via l'hyperlien:

<http://www.nbb.be/doc/DQ/F/planningPapPub.htm>

Les données chiffrées peuvent être obtenues via la banque de données interactive Belgostat online. Vous trouverez ci-dessous une brève description de chaque publication.

1. Comptes nationaux détaillés

La publication des comptes nationaux détaillés paraît à la fin du mois de septembre (une version papier est disponible vers fin octobre). Elle comprend des tableaux détaillés présentant la composition et la répartition du produit intérieur, les comptes de production et de revenus ainsi que l'emploi et les investissements par branche d'activité, les dépenses de consommation des ménages par produit, les comptes sectoriels, les dépenses, par fonction et par opération, des administrations publiques et les données concernant le stock de capital.

2. Comptes trimestriels et première estimation des comptes annuels

Les comptes trimestriels présentent les premières estimations des principaux agrégats et des comptes des administrations publiques. Ils paraissent quatre fois par an, 120 jours après la fin du trimestre auquel ils se rapportent. Parallèlement aux résultats du quatrième trimestre paraît la première estimation des comptes annuels, qui est basée essentiellement sur les comptes trimestriels.

Les comptes trimestriels, totalement cohérents avec les comptes nationaux annuels, présentent les principaux agrégats à la fois selon les optiques dépenses, revenus et production. Ils incluent aussi les principaux soldes des comptes des secteurs. L'emploi et la rémunération des salariés par branche d'activité sont également estimés.

Pour répondre à la demande de mettre à la disposition aussi rapidement que possible des chiffres se rapportant au dernier trimestre écoulé, une première estimation flash de la croissance du PIB est déjà publiée après 30 jours (environ 50 jours pour l'estimation du quatrième trimestre). Elle n'est toutefois pas ventilée en fonction des différentes composantes du PIB. Une première estimation de cette ventilation et des autres agrégats de l'économie est diffusée 70 jours après la fin du trimestre.

3. Comptes des administrations publiques

Les comptes trimestriels des administrations publiques sont diffusés en même temps que les principaux agrégats (voir point 2).

Les comptes annuels des administrations publiques font l'objet de deux estimations par an, dont les résultats sont diffusés sur le site internet de la Banque nationale de Belgique.

Au début du mois d'avril suivant l'année de référence, une première estimation est diffusée sous la forme de tableaux de recettes et dépenses des administrations publiques.

La seconde estimation, au mois de septembre, présente les comptes complets du secteur des administrations publiques ainsi que de ses sous-secteurs. Cette version présente les données nécessaires à l'étude des finances publiques et de leur interaction avec le reste de l'économie. Ces comptes sont intégrés dans la publication des comptes nationaux détaillés.

4. Tableaux ressources-emplois

Au début de chaque année, les tableaux ressources-emplois sont publiés. Ils reflètent la structure des coûts de production, du revenu qui est généré dans le processus de production et des flux de biens et de services qui résultent soit de la production intérieure, soit des importations et des exportations.

5. Comptes régionaux: agrégats par branche d'activité et compte des ménages

Au début de chaque année, les comptes régionaux sont publiés en mars. Ils ventilent par région, province et arrondissement plusieurs variables des comptes nationaux, avec lesquelles ils sont totalement cohérents.

Outre la rémunération des salariés et la valeur ajoutée régionales, la publication présente des données régionalisées relatives au nombre de personnes occupées et à la formation brute de capital fixe. La publication contient également des chiffres régionaux relatifs au compte du secteur des ménages. Il s'agit ici des principales variables du compte d'affectation des revenus primaires (rémunération des salariés et revenus de la propriété) et du compte de distribution secondaire du revenu (impôts, cotisations et prestations sociales et revenu disponible).

6. Séries historiques

La publication des séries historiques des comptes nationaux suivant le SEC 1995 a eu lieu en octobre 2002.

Ces séries historiques, qui couvrent la période 1970-1994, comprennent:

- la composition du produit national brut selon les trois approches des comptes nationaux à prix courants et aux prix de 1995;
- la valeur ajoutée par branche d'activité (31 branches) à prix courants et aux prix de 1995;
- la rémunération des salariés par branche d'activité (31 branches) à prix courants;
- la dépense de consommation finale des ménages par produit (16 produits) à prix courants et aux prix de 1995;
- les comptes des secteurs.

Toutefois, à l'exception du compte des administrations publiques, qui a été établi à partir de l'année 1970 selon le SEC 1995, les comptes de secteurs n'ont été rétropolés que jusqu'en

1985. En effet, ce n'est qu'à partir de cette année que les principales sources d'information concernant les entreprises financières et non financières sont disponibles. Par ailleurs, le compte des sociétés financières n'a pas été rétroposé par sous-secteur.

7. Personnes de contact

– Méthodologie

Eric Cabooter Tél. +32 2 221 30 39 Fax +32 2 221 32 30
e-mail: eric.cabooter@nbb.be

– Comptes des secteurs

Catherine Rigo Tél. +32 2 221 44 08 Fax +32 2 221 32 30
e-mail: catherine.rigo@nbb.be

– Séries historiques, comptes des secteurs

Catherine Rigo Tél. +32 2 221 44 08 Fax +32 2 221 32 30
e-mail: catherine.rigo@nbb.be

– Tableaux par branche d'activité et actifs fixes

Hans De Dyn Tél. +32 2 221 30 38 Fax +32 2 221 31 43
e-mail: hans.dedyn@nbb.be

– Séries historiques, tableaux par branche d'activité

Alex Hermans Tél. +32 2 221 30 27 Fax +32 2 221 31 43
e-mail: alex.hermans@nbb.be

– Investissements

Bernadette Boudry Tél. +32 2 221 47 54 Fax +32 2 221 32 30
e-mail: bernadette.boudry@nbb.be

– Tableaux des ressources-emplois

Hans De Dyn Tél. +32 2 221 30 38 Fax +32 2 221 31 43
e-mail: hans.dedyn@nbb.be

– Les comptes satellite des institutions sans but lucratifs

Claude Mathys Tél. +32 2 221 22 07 Fax +32 2 221 32 30
e-mail: claude.mathys@nbb.be

– Comptes des administrations publiques

Claude Modart Tél. +32 2 221 30 26 Fax +32 2 221 32 30
e-mail: claude.modart@nbb.be

– Comptes trimestriels, estimation flash

Isabelle Brumagne Tél. +32 2 221 28 77 Fax +32 2 221 31 07
e-mail: isabelle.brumagne@nbb.be

– Comptes régionaux, agrégats par branche d'activité

Monica Maesele Tél. +32 2 221 30 28 Fax +32 2 221 31 43
e-mail: monica.maesele@nbb.be

– Comptes régionaux, comptes des ménages

Erwin Debisschop Tél. +32 2 221 30 16 Fax +32 2 221 31 43
e-mail: erwin.debisschop@nbb.be

Remarques générales

Les totaux indiqués dans les tableaux peuvent différer de la somme des rubriques en raison des arrondis.

Le site internet de la Banque nationale de Belgique présente le calendrier de publication des principales statistiques économiques établies par la Banque et l'ICN.

<http://www.nbb.be/app/cal/F/CalThema.htm>

En application du SDDS (IMF's Special Data Dissemination Standard), ce calendrier reprend également toutes les statistiques du SDDS. Les dates de publication sont celles qui ont été communiquées par les institutions qui établissent la statistique; certaines d'entre elles publient par leurs propres canaux des calendriers de publication de leurs statistiques plus détaillés que ceux mentionnés sur le site internet de la Banque.

Signes conventionnels

e	estimation
p	provisoire
-	la donnée n'existe pas ou n'a pas de sens
n.	non disponible
n.d.a.	non dénommé ailleurs
p.m.	pour mémoire
p.c.	pour cent
0 ou 0,0	néant ou inférieur à la moitié de la dernière unité retenue

Liste des abréviations

ICN	Institut des comptes nationaux
IMF	International Monetary Fund
ISBL	Institutions sans but lucratif
PIB	Produit intérieur brut
SDDS	Special Data Dissemination Standard (IMF)
SEC	Système européen des comptes

Commandes

Commandes et renseignements sur les abonnements et réductions: Banque nationale de Belgique, service Documentation - Publications, boulevard de Berlaimont 14, 1000 Bruxelles.

Tél. +32 2 221 20 33 - Fax +32 2 221 30 42
documentation@nbb.be

Pour plus d'informations

Les personnes qui désirent plus d'informations sur le contenu, la méthodologie, les méthodes de calcul et les sources peuvent se mettre en rapport avec le service Statistiques financières et économiques de la Banque nationale de Belgique.

Tél. +32 2 221 30 40 - Fax +32 2 221 32 30
nationalaccounts@nbb.be

Banque nationale de Belgique
Société anonyme
RPM Bruxelles — Numéro d'entreprise: 0203.201.340
Siège social: boulevard de Berlaimont 14 — BE-1000 Bruxelles
www.nbb.be

Éditeur responsable

Rudi Acx

Chef du département Statistique générale

© Illustrations: Banque nationale de Belgique

Mise en pages: BNB Statistique générale
Couverture: BNB TS — Prepress & Image

Publié en juillet 2007