

Indicateurs économiques pour la Belgique



PUBLICATION HEBDOMADAIRE

N° 2021-36 2021-09-10

Synthèse

	RÉALISATIONS*			PRÉVISIONS**									
	2018	2019	2020	2021					2022				
				BNB	BCE	CE	OCDE	BPN***	BNB	BCE	CE	OCDE	BPN***
<i>(variations en pourcentage par rapport à l'année précédente)</i>													
PIB EN VOLUME													
Belgique													
Dépenses de consommation finale													
privée	1.9	1.5	-8.7	3.8	-	4.6	4.3	-	7.2	-	6.3	5.7	-
des administrations publiques	1.3	1.6	0.6	3.7	-	4.1	5.0	-	-0.1	-	0.4	0.6	-
Formation brute de capital fixe	3.4	3.5	-6.9	10.9	-	6.0	7.5	-	2.1	-	2.8	4.4	-
Exportations de biens et services	0.6	1.0	-4.6	6.8	-	5.9	7.0	-	4.8	-	3.9	4.8	-
Importations de biens et services	1.3	0.8	-4.3	5.6	-	6.1	7.7	-	5.7	-	4.3	5.4	-
PIB	1.8	1.8	-6.3	5.5	-	4.5	4.7	5.1	3.3	-	3.7	3.5	3.5
Comparaison internationale du PIB													
Zone euro ⁽¹⁾	1.9	1.3	-6.5	-	5.0	4.3	4.3	4.5	-	4.6	4.4	4.4	4.4
UE-27	2.1	1.6	-6.1	-	-	4.2	-	-	-	-	4.4	-	-
PRIX À LA CONSOMMATION													
Belgique													
<i>(variations en pourcentage par rapport à l'année précédente)</i>													
IPCH	2.3	1.2	0.4	2.2	-	1.8	1.5	1.8	2.1	-	1.5	1.2	1.6
Indice général national	2.1	1.4	0.7	1.5	-	-	-	-	2.0	-	-	-	-
Indice-santé national	1.8	1.5	1.0	1.2	-	-	-	-	2.0	-	-	-	-
Comparaison internationale de l'IPCH													
Zone euro ⁽³⁾	1.8	1.2	0.3	-	2.2	1.7	1.8	1.9	-	1.7	1.3	1.3	1.3
UE-27	1.8	1.4	0.7	-	-	1.9	-	-	-	-	1.5	-	-
COÛTS SALARIAUX DANS LE SECTEUR PRIVÉ⁽²⁾													
Belgique													
<i>(variations en pourcentage par rapport à l'année précédente)</i>													
Coûts salariaux par heure prestée	1.5	2.3	4.2	0.4	-	-	-	-	1.8	-	-	-	-
Coûts salariaux par unité produite	1.2	1.7	4.0	-1.2	-	-2.3	-	-	0.8	-	0.5	-	-
Coûts salariaux par unité produite													
Zone euro ⁽¹⁾	1.9	1.9	4.4	-	-1.0	-0.7	-	-	-	-0.4	-0.6	-	-
UE-27	2.2	2.1	4.7	-	-	-0.7	-	-	-	-	-0.5	-	-

* Sources: Belgique (ICN, BNB, Statbel, CE); zone euro, UE-27 (BCE, Eurostat).

** Les prévisions de la BNB pour 2021 et 2022 correspondent aux estimations de juin 2021 de la Revue Economique (prochaine mise à jour: Revue Economique décembre 2021).

L'utilisateur est mis en garde quant au fait que de telles prévisions peuvent être obsolètes à la suite de modifications dans les données disponibles. Le risque est d'autant plus grand que les prévisions sont moins récentes. La publication de prévision signifie donc aussi uniquement qu'il s'agit de la prévision la plus récente publiée par la BNB.

Projections macroéconomiques BCE septembre 2021 (prochaine diffusion décembre 2021);

OCDE Economic Outlook mai 2021 (prochaine diffusion novembre 2021).

CE European Economic Forecast printemps 2021 (prochaine diffusion automne 2021) et BPN juin 2021 (prochaine diffusion septembre 2021).

*** Moyenne des institutions financières qui participent au «Belgian Prime News».

(1) Zone euro = EA19, excepté les prévisions de l'OCDE.

(2) Excepté les réalisations pour la zone euro et l'UE-27 et les prévisions ayant comme source la CE et l'OCDE qui ont trait à l'ensemble de l'économie.

(3) Euro area = EA11-2000, EA12-2006, EA13-2007, EA15-2008, EA16-2010, EA17-2013, EA18-2014, EA19.

Synthèse (suite)

	RÉALISATIONS*			PRÉVISIONS**									
	2018	2019	2020	2021					2022				
				BNB	BCE	CE	OCDE	BPN***	BNB	BCE	CE	OCDE	BPN***
MARCHÉ DU TRAVAIL													
<i>(variations en pourcentage par rapport à l'année précédente)</i>													
Belgique													
Emploi total	1.5	1.6	0.0	0.6	-	-0.6	-0.5	0.3	0.2	-	0.8	0.6	0.9
Chômage	-5.8	-3.8	3.7	-1.2	-	-	-	-	0.6	-	-	-	-
<i>(variations annuelles en milliers)</i>													
Emploi total	70.7	76.8	-0.4	31.6	-	-	-23.0	-	8.4	-	-	29.7	-
Chômage	-30.4	-18.8	17.5	-5.8	-	-	-	-	2.9	-	-	-	-
<i>(moyennes annuelles en pourcentage de la population active)</i>													
Taux de chômage harmonisé ⁽¹⁾	6.0	5.4	5.6	5.8	-	6.7	6.4	6.0	6.0	-	6.5	6.3	6.0
Comparaison internationale du taux de chômage harmonisé ⁽¹⁾													
Zone euro ⁽²⁾	8.1	7.5	7.8	-	7.9	8.4	8.2	8.4	-	7.7	7.8	7.9	8.3
UE-27	7.2	6.7	7.1	-	-	7.6	-	-	-	-	7.0	-	-
ENSEMBLE DES POUVOIRS PUBLICS													
<i>(pourcentages du PIB)</i>													
Belgique													
Solde primaire	1.3	0.1	-7.4	-5.2	-	-5.9	-	-	-2.6	-	-3.5	-	-
Solde de financement	-0.8	-1.9	-9.4	-6.8	-	-7.6	-7.2	-6.9	-4.0	-	-4.9	-4.0	-4.8
Dette brute consolidée	99.8	98.1	114.1	112.8	-	115.3	115.3	114.3	112.1	-	115.5	115.0	114.1
Comparaison internationale du solde de financement													
Zone euro ⁽²⁾	-0.5	-0.6	-7.2	-	-7.1	-8.0	-7.2	-7.3	-	-3.0	-3.8	-3.7	-4.1
UE-27	-0.4	-0.5	-6.9	-	-	-7.5	-	-	-	-	-3.7	-	-
BALANCE COURANTE													
<i>(pourcentages du PIB)</i>													
Belgique													
	-0.8	0.3	-0.2	-0.3	-	-0.1	-0.9	0.4	-0.5	-	-0.5	-1.4	-0.1
Comparaison internationale													
Zone euro ⁽²⁾	3.0	2.4	2.2	-	1.8	3.1	3.3	2.6	-	1.3	3.1	3.2	2.5
UE-27	2.9	2.7	2.7	-	-	3.1	-	-	-	-	3.1	-	-

* Sources: Belgique (ICN, BNB, Statbel, CE); zone euro, UE-27 (BCE, Eurostat).

** Les prévisions de la BNB pour 2021 et 2022 correspondent aux estimations de juin 2021 de la Revue Economique (prochaine mise à jour: Revue Economique décembre 2021).

L'utilisateur est mis en garde quant au fait que de telles prévisions peuvent être obsolètes à la suite de modifications dans les données disponibles. Le risque est d'autant plus grand que les prévisions sont moins récentes. La publication de prévision signifie donc aussi uniquement qu'il s'agit de la prévision la plus récente publiée par la BNB.

Projections macroéconomiques BCE septembre 2021 (prochaine diffusion décembre 2021);

OCDE Economic Outlook mai 2021 (prochaine diffusion novembre 2021).

CE European Economic Forecast printemps 2021 (prochaine diffusion automne 2021) et BPN juin 2021 (prochaine diffusion septembre 2021).

*** Moyenne des institutions financières qui participent au «[Belgian Prime News](#)».

(1) Cette série correspond aux résultats de l'enquête sur les forces de travail (EFT, pour les 15 ans et plus), ajustés mensuellement en utilisant les données administratives nationales, conformément à la méthodologie Eurostat.

(2) Zone euro = EA19, excepté les prévisions de l'OCDE.

PIB ⁽¹⁾	2019			2020				2021	
	II	III	IV	I	II	III	IV	I	II
Belgique <i>(millions d'euros)</i>									
PIB en euros chaînés (année de référence 2015)	110718	111273	111926	108180	95271	106491	106420	107605	109446
<i>(variation en pourcentage)</i>									
par rapport au trimestre précédent	0.3	0.5	0.6	-3.3	-11.9	11.8	-0.1	1.1	1.7
par rapport au trimestre correspondant de l'année précédente	1.7	1.9	1.6	-2.0	-14.0	-4.3	-4.9	-0.5	14.9
Comparaison internationale <i>(variation en pourcentage)</i>									
par rapport au trimestre précédent									
Zone euro ⁽²⁾	0.2	0.3	0.0	-3.5	-11.7	12.6	-0.4	-0.3	2.2
UE-27	0.2	0.3	0.0	-3.1	-11.3	11.8	-0.2	-0.1	2.1
par rapport au trimestre correspondant de l'année précédente									
Zone euro ⁽²⁾	1.5	1.7	1.1	-3.0	-14.5	-4.0	-4.4	-1.2	14.3
UE-27	1.7	1.9	1.4	-2.5	-13.7	-3.9	-4.1	-1.2	13.8

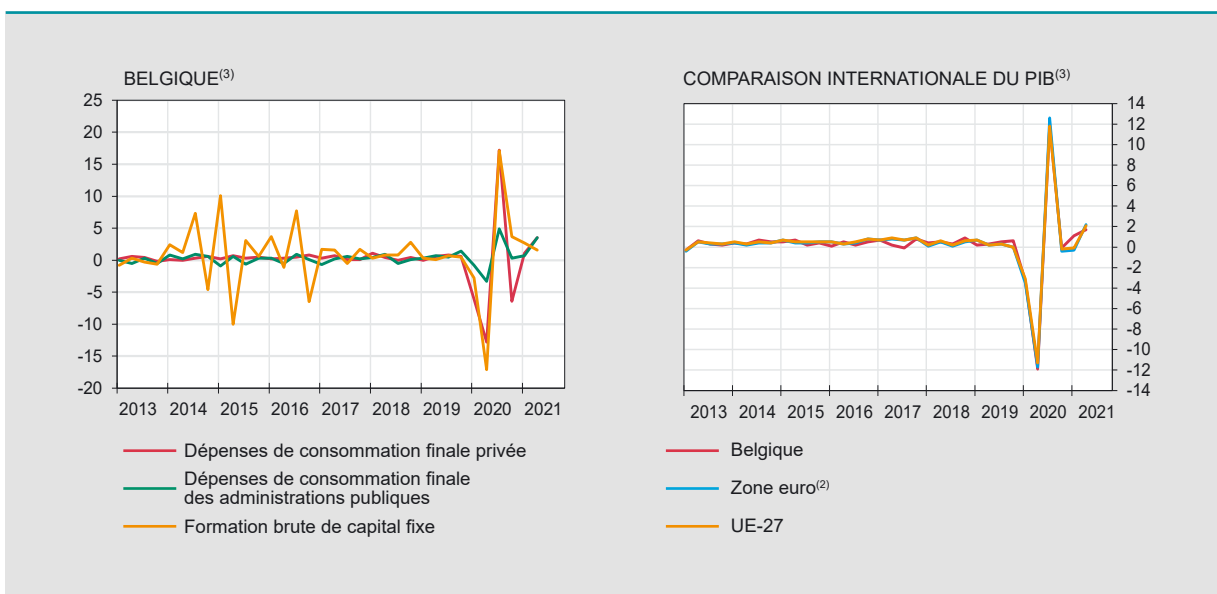
PRINCIPALES CATÉGORIES DE DÉPENSES⁽¹⁾

(variations en pourcentage par rapport au trimestre correspondant de l'année précédente)

Dépenses de consommation finale									
privée	1.0	1.8	2.1	-4.2	-17.0	-3.5	-10.3	-3.4	14.8
des administrations publiques	0.7	1.7	3.0	1.8	-2.2	2.1	1.0	2.5	9.7
Formation brute de capital fixe									
entreprises	4.0	3.9	1.5	-1.7	-18.6	-5.3	-2.2	3.4	26.8
logements	3.3	3.5	2.5	-0.8	-21.7	-5.8	-3.0	2.8	31.3
administrations publiques	8.6	3.7	1.3	-4.9	-18.9	-2.3	-1.2	6.7	24.9
administrations publiques	0.0	6.5	-3.9	-0.6	1.8	-7.7	1.4	1.2	8.2
Exportations de biens et services	1.4	1.3	1.4	0.3	-12.9	-4.2	-1.8	-1.1	17.0
Importations de biens et services	1.5	0.5	0.9	0.7	-13.1	-2.7	-2.1	-2.5	16.0
PIB	1.7	1.9	1.6	-2.0	-14.0	-4.3	-4.9	-0.5	14.9

PRINCIPALES COMPOSANTES DE LA VALEUR AJOUTÉE⁽¹⁾

Industrie	2.0	3.3	2.5	-0.2	-13.1	-4.0	0.7	4.7	21.4
Construction	3.7	3.5	4.4	-1.8	-15.0	-1.2	-1.2	5.1	22.1
Services	1.7	1.6	1.2	-1.9	-13.6	-4.7	-5.7	-2.0	12.7
PIB	1.7	1.9	1.6	-2.0	-14.0	-4.3	-4.9	-0.5	14.9



Sources: Belgique (ICN); zone euro, UE-27 (Eurostat).

(1) Données corrigées des variations saisonnières et des effets de calendrier.

(2) Zone euro = EA19.

(3) Variations en pourcentage par rapport au trimestre précédent.

■ Activité économique et marché du travail

Activité économique

NBB.Stat

	2020					2021							
	A	S	O	N	D	J	F	M	A	M		J	J
	<i>(variations en pourcentage de la moyenne des 3 derniers mois par rapport à la période correspondante de l'année précédente)</i>												
Production industrielle hors construction ⁽¹⁾	-5.5	-3.7	-1.7	1.4	1.5	1.1	1.0	7.3	17.7	23.6	27.7	23.8	n.
Immatriculations de voitures neuves (y compris véhicules mixtes)	-9.1	-9.1	-12.0	-16.7	-20.1	-26.4	-21.0	-6.4	46.8	69.9	26.9	-19.4	-26.4
	2019				2020				2021				
	I	II	III	IV	I	II	III	IV	I	II	III	IV	
	<i>(variations en pourcentage par rapport à la période correspondante de l'année précédente)</i>												
Chiffre d'affaires total ⁽²⁾	2.3	-0.5	0.7	-0.3	-4.2	-19.6	-6.9	-4.2	3.7	36.0			
Investissements ⁽²⁾	5.7	2.9	2.7	-3.7	-2.6	-22.2	-8.9	-4.5	5.2	33.8			

Marché du travail

EMPLOI

NBB.Stat

	2019				2020				2021	
	I	II	III	IV	I	II	III	IV	I	II
Belgique	<i>(en milliers)</i>									
Emploi intérieur ⁽³⁾	4865.4	4883.0	4903.7	4923.0	4909.4	4871.5	4881.0	4910.0	4918.3	4952.2
	<i>(pourcentages de la population en âge de travailler)</i>									
Taux d'emploi ⁽⁴⁾ 15-64 ans	64.5	65.6	65.8	65.3	65.1	64.2	65.1	64.5	63.6	n.
20-64 ans	69.8	71.0	70.7	70.5	70.4	69.6	70.2	69.9	69.0	n.
Comparaison internationale du taux d'emploi ⁽⁴⁾										
Zone euro ⁽⁵⁾ 15-64 ans	67.3	68.0	68.2	68.3	67.6	66.3	67.1	67.4	66.3	n.
20-64 ans	72.0	72.7	72.8	72.9	72.2	70.9	71.6	72.1	70.9	n.
UE-27 15-64 ans	67.7	68.5	68.8	68.6	68.0	66.9	67.7	67.9	66.8	n.
20-64 ans	72.4	73.2	73.4	73.3	72.7	71.6	72.4	72.7	71.5	n.

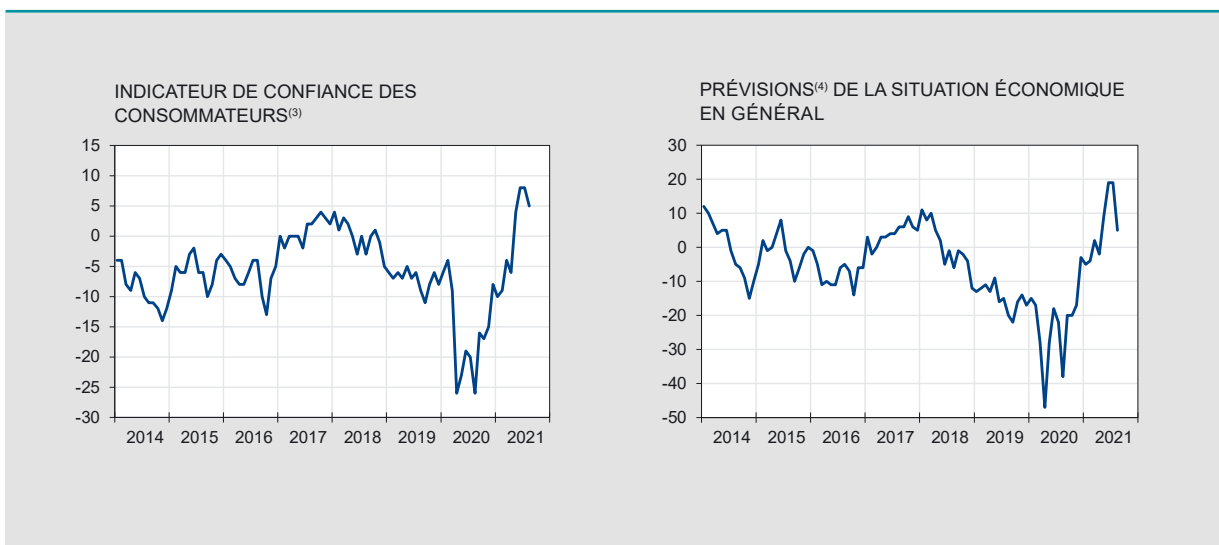
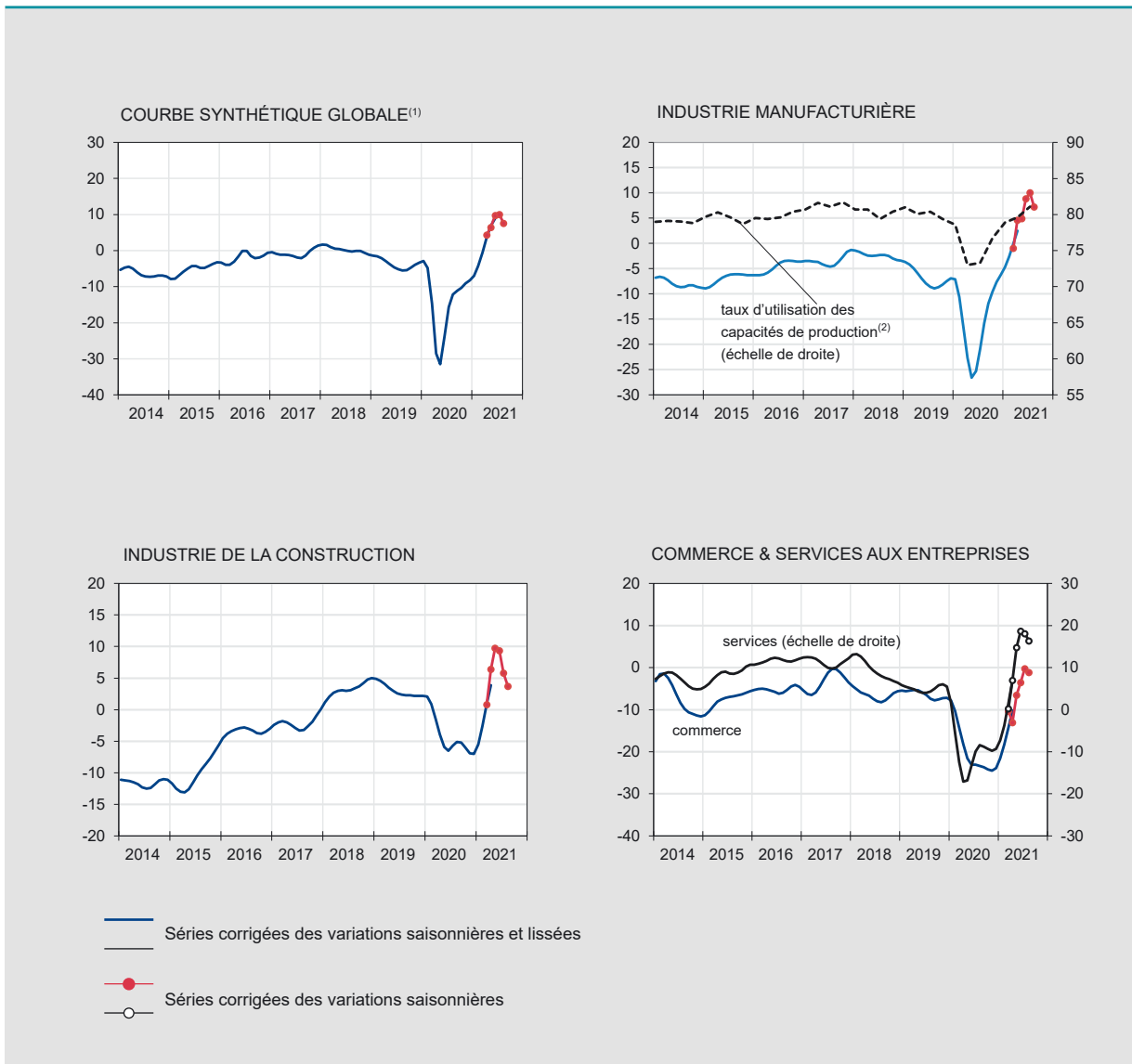
CHÔMAGE

NBB.Stat

	2020					2021							
	A	S	O	N	D	J	F	M	A	M		J	J
Belgique	<i>(en milliers. fin de période)</i>												
Chômage ⁽⁶⁾	527	508	491	487	491	495	489	477	468	451	447	476	483
moins de 25 ans	99	99	90	86	84	84	82	78	74	70	68	81	87
à partir de 25 ans	427	409	401	401	407	411	407	399	393	382	379	396	396
	<i>(pourcentages de la population active)</i>												
Taux de chômage harmonisé ⁽⁷⁾	6.4	6.3	5.8	5.8	6.0	6.4	6.7	6.8	6.7	6.5	6.2	5.9	n.
Comparaison internationale du taux de chômage harmonisé ⁽⁷⁾													
Zone euro ⁽⁵⁾	8.6	8.6	8.4	8.1	8.1	8.2	8.1	8.1	8.2	8.0	7.8	7.6	n.
UE-27	7.7	7.7	7.5	7.3	7.4	7.4	7.4	7.4	7.5	7.3	7.1	6.9	n.

Sources: BnB; Statbel, PME, Classes moyennes et Énergie; ONEM, FEBIAC; Eurostat; ICN.

- (1) A la suite d'une modification dans la collecte de Statbel à partir de janvier 2020, cette série a été révisée et inclut dorénavant les données relatives aux industries extractives, manufacturières et production et distribution d'électricité, de gaz, de vapeur et d'air conditionné (sections B - C - D).
- (2) Selon les déclarations à la TVA.
- (3) Moyenne trimestrielle du nombre de salariés et de travailleurs indépendants, chiffres corrigés des variations saisonnières.
- (4) Données harmonisées issues de l'enquête trimestrielle sur les forces de travail (EFT), données brutes. Rupture de séries en 2017-I en raison de la réforme et modernisation de l'EFT.
- (5) Zone euro = EA19.
- (6) Chômeurs complets indemnisés. demandeurs d'emploi inscrits obligatoirement et demandeurs d'emploi librement inscrits. données brutes.
- (7) Cette série correspond aux résultats de l'enquête sur les forces de travail (EFT, pour le groupe des 15-74 ans), ajustés mensuellement en utilisant les données administratives nationales, conformément à la méthodologie Eurostat.



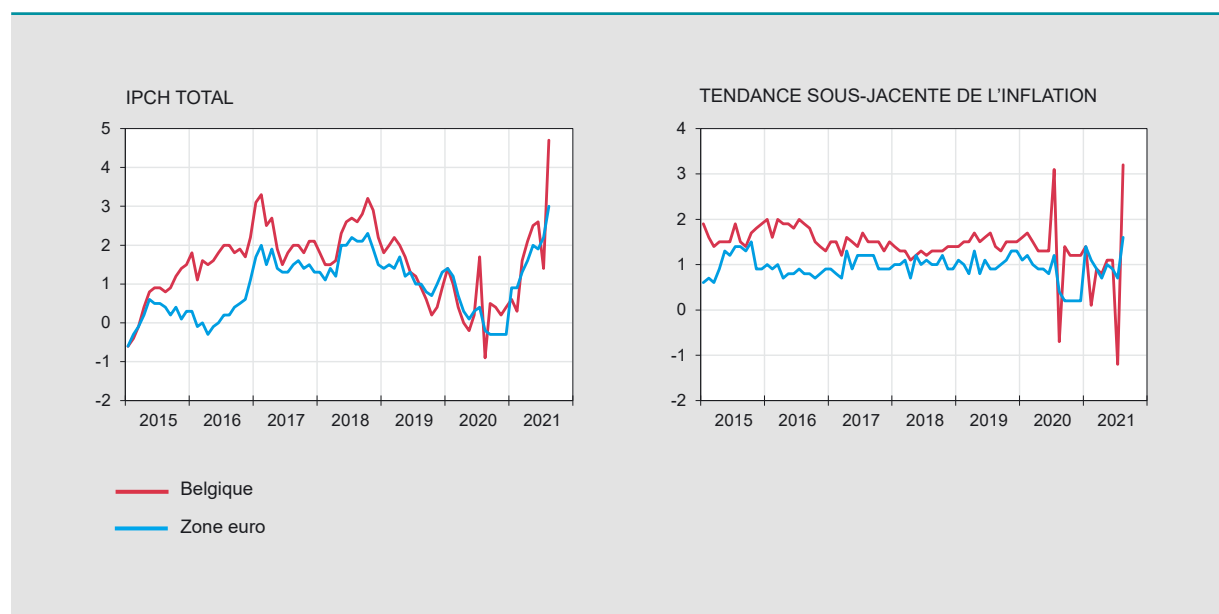
Source: BNB.

- (1) Moyenne pondérée de la courbe synthétique de l'industrie manufacturière, de la construction, du commerce et des services aux entreprises.
- (2) Pourcentages d'utilisation des capacités de production, données corrigées des variations saisonnières.
- (3) Y compris les prévisions de la situation économique en général, du chômage, de la situation financière et de la capacité d'épargne.
- (4) Pour les douze prochains mois.

Indice des prix à la consommation harmonisé

Données annuelles

	2015	2016	2017	2018	2019	2020
<i>(pourcentages de variation par rapport à l'année précédente)</i>						
BELGIQUE						
IPCH global	0.6	1.8	2.2	2.3	1.2	0.4
Produits énergétiques	-8.0	-0.6	9.9	8.9	-0.8	-11.0
Produits alimentaires non transformés ⁽¹⁾	2.1	2.6	-0.2	1.8	-0.4	4.7
Produits alimentaires transformés	1.6	3.5	1.8	2.9	1.7	2.1
Tendance sous-jacente de l'inflation ⁽²⁾	1.6	1.8	1.5	1.3	1.5	1.4
Biens industriels non énergétiques	0.5	1.0	0.8	0.8	1.0	0.7
Services	2.4	2.2	1.9	1.6	1.8	1.8
<i>p.m.</i> Indice national des prix à la consommation						
Indice général	0.6	2.0	2.1	2.1	1.4	0.7
Indice-santé ⁽³⁾	1.1	2.1	1.8	1.8	1.5	1.0
ZONE EURO⁽⁴⁾						
IPCH global	0.2	0.2	1.5	1.8	1.2	0.3
Produits énergétiques	-6.8	-5.1	4.9	6.4	1.1	-6.8
Produits alimentaires non transformés ⁽¹⁾	1.6	1.4	2.4	2.3	1.4	4.0
Produits alimentaires transformés	0.6	0.6	1.5	2.1	1.9	1.8
Tendance sous-jacente de l'inflation ⁽²⁾	1.1	0.8	1.0	1.0	1.0	0.7
Biens industriels non énergétiques	0.3	0.4	0.3	0.3	0.3	0.2
Services	1.5	1.1	1.4	1.5	1.5	1.0



Sources: Eurostat; Statbel, PME, Classes moyennes et Énergie.

(1) Fruits, légumes, viande et poisson.

(2) Mesurée par l'IPCH, à l'exclusion des produits alimentaires et des produits énergétiques.

(3) Indice des prix à la consommation général, à l'exclusion des produits jugés nuisibles pour la santé, à savoir le tabac, les boissons alcoolisées, l'essence et le diesel.

(4) Zone Euro = EA11-2000, EA12-2006, EA13-2007, EA15-2008, EA16-2010, EA17-2013, EA18-2014, EA19.

Indice des prix à la consommation harmonisé (suite)

Données mensuelles [NBB.Stat](#)

	2020					2021							
	A	S	O	N	D	J	F	M	A	M	J	J	A
<i>(pourcentages de variation par rapport au mois correspondant de l'année précédente)</i>													
BELGIQUE													
IPCH global	-0.9	0.5	0.4	0.2	0.4	0.6	0.3	1.6	2.1	2.5	2.6	1.4	4.7 ⁽⁵⁾
Produits énergétiques	-10.6	-11.9	-11.0	-11.1	-9.2	-6.7	0.1	8.7	16.2	19.8	18.8	22.1	24.5 ⁽⁵⁾
Produits alimentaires non transformés ⁽¹⁾	5.4	7.2	6.7	4.3	2.0	-1.4	-0.9	-1.9	-2.7	-3.3	-3.5	-3.6	-2.3 ⁽⁵⁾
Produits alimentaires transformés	2.4	2.1	2.1	1.6	1.7	1.6	1.3	1.1	0.9	1.0	1.4	1.6	1.6 ⁽⁵⁾
Tendance sous-jacente de l'inflation ⁽²⁾	-0.7	1.4	1.2	1.2	1.2	1.4	0.1	0.9	0.8	1.1	1.1	-1.2	3.2 ⁽⁵⁾
Biens industriels non énergétiques	-4.6	0.8	0.6	0.7	0.6	1.7	-1.6	0.3	0.3	0.4	0.4	-4.3	6.5 ⁽⁵⁾
Services	1.7	1.8	1.6	1.5	1.7	1.4	1.2	1.3	1.2	1.6	1.6	1.0	1.3 ⁽⁵⁾
<i>p.m.</i> Indice national des prix à la consommation													
Indice général	0.7	0.8	0.9	0.7	0.5	0.4	0.3	0.5	0.9	1.2	1.6	2.3	2.7
Indice santé ⁽³⁾	1.0	1.0	1.1	1.0	0.8	0.6	0.6	0.5	0.6	0.6	1.1	1.8	2.3
ZONE EURO⁽⁴⁾													
IPCH global	-0.2	-0.3	-0.3	-0.3	-0.3	0.9	0.9	1.3	1.6	2.0	1.9	2.2	3.0 ⁽⁵⁾
Produits énergétiques	-7.8	-8.2	-8.2	-8.3	-6.9	-4.2	-1.7	4.3	10.4	13.1	12.6	14.3	15.4 ⁽⁵⁾
Produits alimentaires non transformés ⁽¹⁾	2.3	3.1	4.3	4.2	2.1	2.0	1.5	1.6	-0.3	0.0	-0.3	1.9	2.9 ⁽⁵⁾
Produits alimentaires transformés	1.5	1.4	1.3	1.2	1.1	1.3	1.3	1.0	0.9	0.7	0.8	1.5	1.7 ⁽⁵⁾
Tendance sous-jacente de l'inflation ⁽²⁾	0.4	0.2	0.2	0.2	0.2	1.4	1.1	0.9	0.7	1.0	0.9	0.7	1.6 ⁽⁵⁾
Biens industriels non énergétiques	-0.1	-0.3	-0.1	-0.3	-0.5	1.5	1.0	0.3	0.4	0.7	1.2	0.7	2.7 ⁽⁵⁾
Services	0.7	0.5	0.4	0.6	0.7	1.4	1.2	1.3	0.9	1.1	0.7	0.9	1.1 ⁽⁵⁾

Sources: Eurostat; Statbel, PME, Classes moyennes et Énergie.

(1) Fruits, légumes, viande et poisson.

(2) Mesurée par l'IPCH, à l'exclusion des produits alimentaires et des produits énergétiques.

(3) Indice des prix à la consommation général, à l'exclusion des produits jugés nuisibles pour la santé, à savoir le tabac, les boissons alcoolisées, l'essence et le diesel.

(4) Zone Euro = EA11-2000, EA12-2006, EA13-2007, EA15-2008, EA16-2010, EA17-2013, EA18-2014, EA19.

(5) Estimation flash.

Pouvoirs publics - Définition EDP⁽¹⁾

	2016	2017	2018	2019	2020
	<i>(pourcentages du PIB)</i>				
RECETTES					
Recettes fiscales et parafiscales	43.6	44.2	44.2	43.1	43.5
Impôts directs	16.0	16.6	16.8	15.7	15.9
Impôts indirects	13.4	13.3	13.4	13.4	13.2
Cotisations sociales effectives	13.5	13.4	13.3	13.3	13.7
Impôts en capital	0.8	0.8	0.8	0.7	0.7
Recettes non fiscales et non parafiscales ⁽²⁾	7.1	7.2	7.2	7.1	7.1
Total	50.8	51.3	51.4	50.2	50.6
DÉPENSES PRIMAIRES					
Prestations sociales ⁽³⁾	24.7	24.6	24.6	24.6	28.4
Autres dépenses	25.8	25.1	25.5	25.5	29.6
Total	50.4	49.7	50.1	50.1	58.0
SOLDE PRIMAIRE	0.3	1.7	1.3	0.1	-7.4
CHARGES D'INTÉRÊTS	2.7	2.4	2.1	2.0	2.0
SOLDE GLOBAL	-2.4	-0.7	-0.8	-1.9	-9.4
<i>p.m.</i> PAR SOUS-SECTEURS					
Pouvoir fédéral	-2.6	-1.3	-0.2	-1.9	-7.2
Sécurité sociale	-0.1	0.2	0.0	0.3	0.1
Communautés et régions	0.0	0.2	-0.4	-0.2	-2.4
Pouvoirs locaux	0.2	0.2	-0.1	0.0	0.1
COMPARAISON INTERNATIONALE					
Solde primaire					
Belgique	0.3	1.7	1.3	0.1	-7.4
Zone euro ⁽⁴⁾	0.6	1.0	1.4	1.0	-5.7
UE-27	0.6	1.0	1.3	1.0	-5.5
Solde global					
Belgique	-2.4	-0.7	-0.8	-1.9	-9.4
Zone euro ⁽⁴⁾	-1.5	-0.9	-0.5	-0.6	-7.2
UE-27	-1.4	-0.8	-0.4	-0.5	-6.9
Dettes brutes consolidées					
Belgique	105.0	102.0	99.8	98.1	114.1
Zone euro ⁽⁴⁾	90.1	87.7	85.7	83.9	98.0
UE-27	84.0	81.5	79.5	77.5	90.7

Sources: ICN, BNB, Eurostat.

(1) Excessive Deficit Procedure selon la définition du Traité sur le fonctionnement de l'Union européenne.

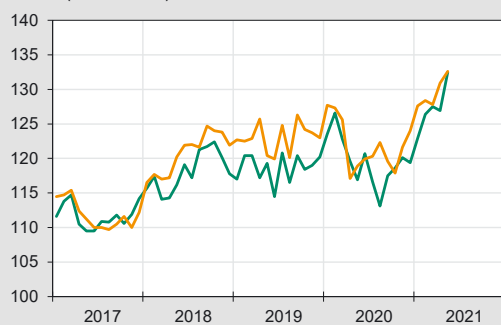
(2) Revenus de la propriété, cotisations sociales imputées, transferts en provenance des autres secteurs et ventes de biens et services.

(3) De la sécurité sociale et d'autres sous-secteurs des administrations publiques.

(4) Zone euro = EA19.

VALEURS	2020							2021					
	J	J	A	S	O	N	D	J	F	M	A	M	J
<i>(milliards d'euros)</i>													
Données mensuelles													
Exportations	30.6	29.8	27.1	32.2	33.8	32.0	31.6	31.4	31.1	39.2	37.0	36.2	38.8
Importations	28.2	27.6	25.9	30.7	29.3	30.5	30.3	28.9	29.9	36.3	33.6	34.2	35.8
Balance commerciale	2.4	2.2	1.1	1.5	4.5	1.5	1.3	2.5	1.2	2.9	3.3	1.9	2.9
Données cumulées sur les douze derniers mois													
Exportations	377.8	373.2	370.5	369.2	367.2	366.4	367.6	364.8	362.8	369.1	381.4	391.9	400.0
Importations	357.8	353.6	351.6	351.0	346.6	346.1	346.9	342.8	341.4	346.6	356.0	365.5	373.1
Balance commerciale	20.0	19.6	18.9	18.2	20.6	20.3	20.7	22.0	21.4	22.5	25.4	26.4	26.9
<i>(variations en pourcentage des douze derniers mois par rapport aux douze mois précédents)</i>													
PRIX													
Exportations	1.1	0.6	0.7	0.6	0.9	1.0	0.8	0.3	-0.2	0.0	0.3	1.6	n.
Importations	0.4	-0.1	0.2	-0.4	-0.8	-0.9	-1.0	-1.3	-1.5	-1.6	-0.1	1.0	n.
Termes de l'échange	0.6	0.6	0.4	0.9	1.6	1.9	1.9	1.7	1.5	1.7	0.5	0.7	n.
QUANTITÉS													
Exportations	-6.4	-7.3	-7.7	-8.0	-8.8	-9.0	-9.2	-9.5	-9.8	-8.0	-3.1	0.8	n.
Importations	-8.7	-9.1	-9.2	-8.8	-9.3	-8.7	-9.1	-9.8	-10.1	-8.1	-4.7	-0.5	n.
Taux de couverture	2.5	2.0	1.7	0.9	0.6	-0.3	-0.1	0.3	0.3	0.1	1.7	1.3	n.

INDICE DES PRIX
(2010 = 100)



— Exportations
— Importations

BALANCE COMMERCIALE
(milliards d'euros)

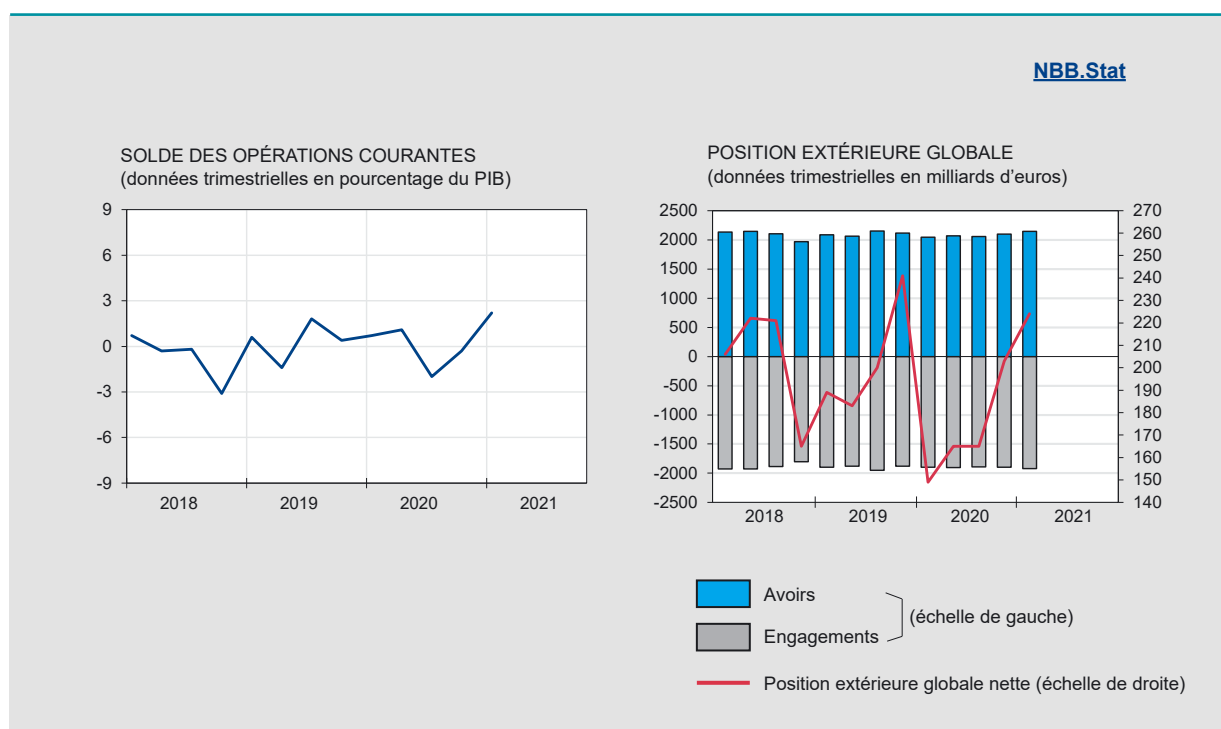


Source: ICN.

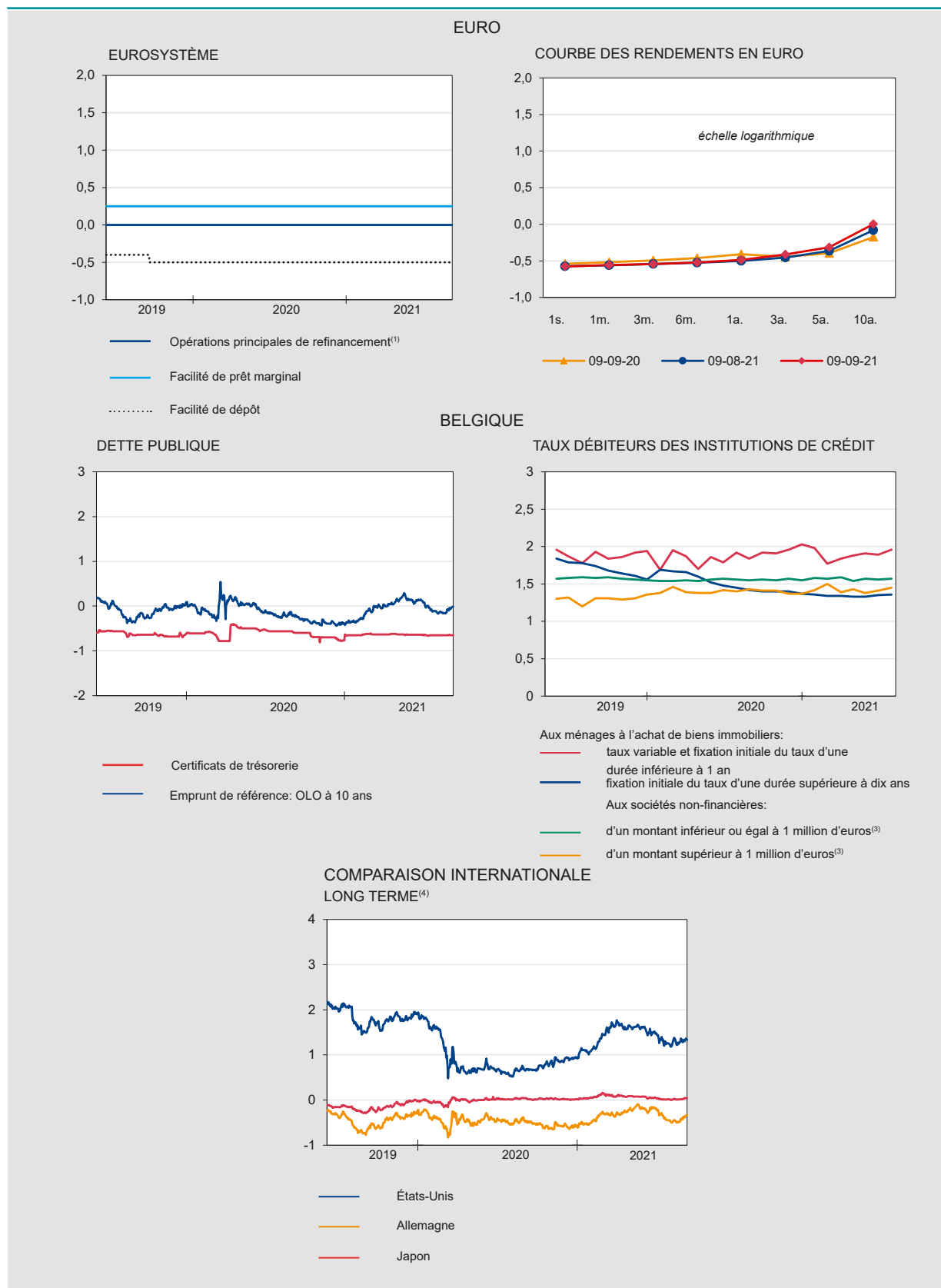
(1) À partir du 15/01/2020, l'accent est mis sur l'évolution du commerce extérieur selon le concept communautaire plutôt que le concept national. Les chiffres sur le site Internet NBB.Stat restent entièrement disponibles dans les concepts national et communautaire.

Balance des paiements [NBB.Stat](#)

	2020										2021		
	M	A	M	J	J	A	S	O	N	D	J	F	M
	<i>(données cumulées sur les douze derniers mois, en milliards d'euros)</i>												
OPÉRATIONS COURANTES	1.8	2.1	5.4	4.5	3.1	1.0	0.2	1.7	1.3	-0.7	0.6	0.8	1.0
Biens	3.1	2.7	3.1	3.3	2.2	1.0	0.2	1.5	1.1	1.0	2.6	2.8	3.6
Services	0.3	0.9	2.3	2.2	2.1	1.5	1.6	2.1	1.9	0.7	0.9	1.5	1.1
Revenus primaires	5.8	5.7	7.3	6.1	5.9	5.9	5.7	5.3	6.2	5.6	5.1	4.8	4.8
Revenus secondaires	-7.4	-7.2	-7.3	-7.1	-7.2	-7.3	-7.4	-7.3	-7.9	-8.0	-7.9	-8.4	-8.5
COMPTE DE CAPITAL	0.6	0.5	0.4	0.4	0.4	0.3	0.3	0.2	0.1	-0.1	0.4	0.4	0.4
OPÉRATIONS FINANCIÈRES	2.4	0.9	7.6	4.6	4.9	0.5	-0.7	-2.3	-4.7	-3.4	-1.2	-2.1	-2.2
Investissements directs	-9.7	-7.0	2.4	-3.7	-1.8	3.6	1.1	3.8	7.2	1.6	1.5	2.0	4.1
Capital social	29.5	29.7	22.5	23.1	21.2	22.5	19.9	19.8	15.7	11.3	8.4	8.8	9.8
Autres transactions	-39.2	-36.7	-20.1	-26.7	-23.0	-19.0	-18.8	-16.0	-8.5	-9.8	-6.9	-6.8	-5.6
Investissements de portefeuille	5.6	13.9	23.4	13.8	16.7	18.0	24.6	27.2	15.4	20.1	23.3	30.0	9.7
Produits financiers dérivés	2.1	0.6	2.0	1.3	-0.3	-1.5	1.7	1.9	0.5	0.0	-1.2	-1.1	-1.1
Autres opérations financières	4.4	-6.7	-20.4	-7.1	-10.1	-19.9	-28.3	-35.7	-28.1	-25.9	-25.5	-33.6	-15.5
Avoirs de réserve de la BnB	0.1	0.1	0.2	0.3	0.4	0.3	0.1	0.4	0.4	0.9	0.7	0.6	0.6
ERREURS ET OMISSIONS	0.0	-1.7	1.9	-0.3	1.5	-0.8	-1.2	-4.2	-6.1	-2.6	-2.2	-3.3	-3.6



Sources: BNB, ICN.



Source: BCE, BNB.

(1) Taux de soumission minimal.

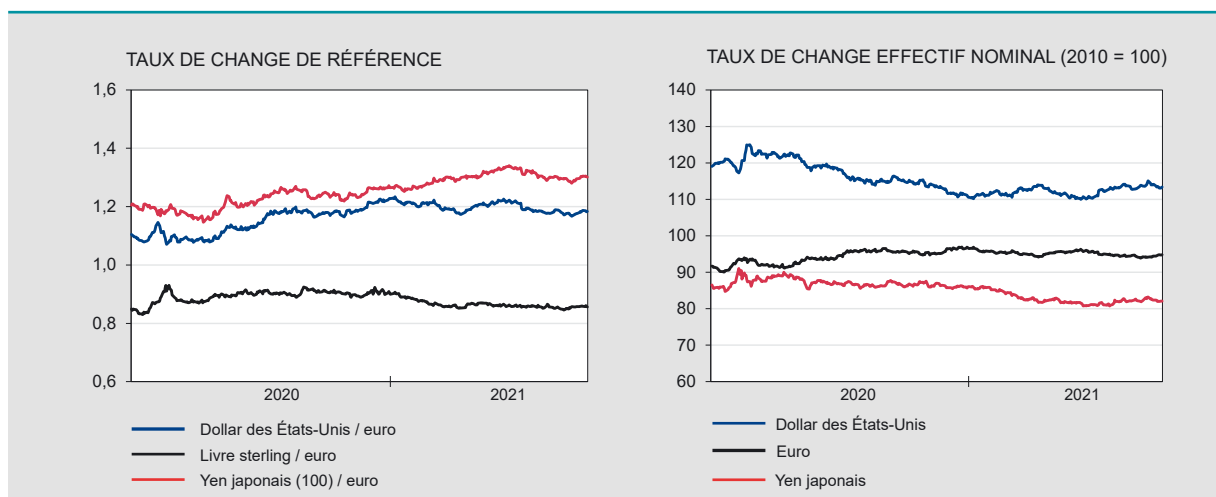
(2) Taux moyen pondéré.

(3) Taux variable et fixation initiale du taux d'une durée inférieure à un an.

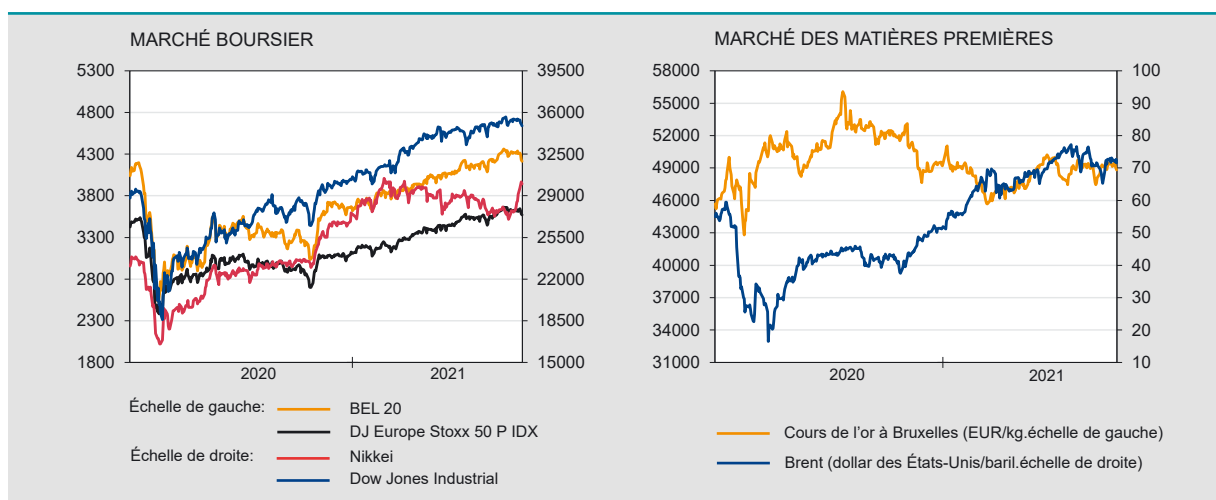
(4) Emprunt public à dix ans.

Marchés financiers (suite)

Taux de change [NBB.Stat](#)



Marchés boursiers et des matières premières [NBB.Stat](#)



Sources: BCE, BRI, Euronext.

Agrégats monétaires⁽¹⁾ [NBB.Stat](#)

	2020					2021							
	J	A	S	O	N	D	J	F	M	A	M	J	J
<i>(fin de période, milliards d'euros)</i>													
ZONE EURO													
M3 à l'exclusion de la monnaie fiduciaire	12702	12712	12803	12909	13018	13121	13173	13219	13302	13377	13470	13546	13674
M3	14023	14039	14133	14247	14367	14491	14546	14600	14693	14776	14883	14969	15112
dont: auprès des IFM ⁽²⁾ en BELGIQUE													
Dépôts													
à vue	251.0	250.3	252.3	254.4	260.7	263.3	260.6	261.9	264.4	265.5	270.7	272.7	273.0
à terme d'une durée ≤ 2 ans	13.7	13.2	12.1	14.3	12.9	12.7	10.7	10.8	9.2	9.4	11.0	10.9	11.4
remboursables avec préavis ≤ 3 mois	334.7	335.7	334.9	335.0	336.2	336.8	338.5	340.2	341.2	341.2	343.1	343.7	341.4
Autres composantes M3 ⁽³⁾	30.5	29.1	28.8	29.4	28.4	27.4	29.9	28.7	26.0	25.9	26.0	28.8	28.3
M3 ⁽³⁾	629.9	628.3	628.1	633.1	638.2	640.2	639.7	641.6	640.9	642.0	650.8	656.1	654.2

Sources: BNB, BCE.

(1) M3 comprend la monnaie fiduciaire, dépôts à terme d'une durée inférieure ou égale à 2 ans, Pensions (à l'exclusion des Pensions avec des Contreparties centrales - CCPs), titres d'OPCVM monétaires, instruments du marché monétaire et titres de créance d'une durée inférieure ou égale à 2 ans.

(2) Institutions financières monétaires.

(3) À l'exclusion de la monnaie fiduciaire.

	2018	2019				2020				2021
	IV	I	II	III	IV	I	II	III	IV	I
	<i>(encours à fin de période en milliards d'euros)</i>									
ACTIFS FINANCIERS										
Particuliers	1315.2	1363.1	1382.8	1403.6	1409.1	1348.4	1407.0	1419.4	1464.2	1478.2
Administrations publiques	206.4	210.4	218.2	220.2	216.2	221.5	245.9	231.5	227.6	229.7
Sociétés non financières	1366.6	1414.7	1391.7	1445.7	1438.7	1393.8	1398.3	1406.3	1468.7	1485.4
ENGAGEMENTS FINANCIERS										
Particuliers	289.4	294.2	298.9	301.5	308.1	306.5	309.5	313.1	315.9	319.9
Administrations publiques	591.0	612.2	627.0	647.1	618.7	652.2	694.0	686.7	687.3	682.1
Sociétés non financières	1843.5	1885.6	1883.1	1916.6	1899.5	1874.5	1889.6	1898.2	1969.1	1970.5
PATRIMOINE FINANCIER NET										
Particuliers	1025.8	1068.9	1083.9	1102.0	1101.0	1041.9	1097.5	1106.3	1148.3	1158.3
Administrations publiques	-384.6	-401.8	-408.8	-426.9	-402.5	-430.7	-448.1	-455.2	-459.7	-452.4
Sociétés non financières	-476.9	-470.8	-491.4	-470.8	-460.8	-480.7	-491.3	-491.9	-500.3	-485.1

Source: BNB.

Signes conventionnels

- indique les données qui ont été modifiées ou ajoutées par rapport à la publication précédente.
- 0.0 néant ou inférieur à la moitié de la plus petite unité retenue.
- la donnée n'existe pas ou n'a pas de sens.
- n. non disponible.
- e estimation.

Information

Les personnes qui désirent plus d'informations sur le contenu, la méthodologie, les méthodes de calcul et les sources peuvent se mettre en rapport avec le service Systèmes d'information statistique de la Banque nationale de Belgique.

Nino Di Zinno tel.: +32 2 221 21 36
 Franky Van De Walle tel.: +32 2 221 29 67
 E-mail: datashop@nbb.be

Éditeur responsable
 Rudi Acx
 Chef du département de la Statistique générale

Banque nationale de Belgique
 boulevard de Berlaimont 14 BE-1000 Bruxelles

Données traitées jusqu'au 2021-09-10. Prochaine publication: 2021-09-17.

Tous droits réservés.
 La reproduction de cette publication, en tout ou en partie, à des fins éducatives et non commerciales est autorisée avec mention de la source.