

2019-09-16

COMMUNIQUÉ DE PRESSELiens: [Publication](#)[NBB.Stat](#)[Information générale](#)

La balance commerciale affiche un déficit au 1er semestre 2019

- Au 1er semestre 2019, tant les importations que les exportations ont progressé de 3,0 % par rapport au 1er semestre 2018.
- Comme chaque année en septembre, les données des années précédentes ont été révisées.

Au mois de juin 2019 (tableau 1), les exportations et les importations s'établissent à respectivement € 22,9 et € 23,1 milliards, soit une baisse de 6,1 % pour les exportations et 6,0 % pour les importations en comparaison du mois de juin 2018. La balance commerciale du mois de juin 2019 est légèrement déficitaire à € -0,2 milliard, résultat identique à celui enregistré en juin 2018.

Pour les 6 premiers mois de l'année en cours (tableau 1), le taux de croissance des exportations et des importations est de 3,0 % en comparaison avec la période correspondante de 2018. Les exportations ont atteint € 142,6 milliards et les importations € 147,4 milliards. La balance commerciale s'établit à € -4,8 milliards, comparable à la situation du premier semestre de 2018.

Le taux de croissance au premier semestre 2019 se répartit quasi également entre commerce en dehors et au sein de l'Union européenne (UE). Au sein de l'UE, les exportations vers les Pays-Bas (+5,6 %) et vers l'Allemagne (+7,7 %) ont fortement progressé, au contraire des exportations vers le Royaume-Uni qui se contractent (-6,9 %). Du côté des importations, celles provenant de France enregistrent l'augmentation la plus importante (+10,4 %). Hors UE, ce sont les exportations vers les Etats-Unis (+27,7 %) qui ont augmenté, alors que celles vers la Chine ont été moins favorables (-8,9 %). Toutefois, les importations depuis la Chine ont crû de +15,9 %.

Les produits qui ont le mieux performé au cours du 1er semestre 2019, en comparaison avec le 1er semestre de 2018, sont les produits chimiques (+11,5 % à l'exportation; +12,8 % à l'importation), les machines (+4,0 % à l'exportation; +11,8 % à l'importation) et les matériels de transport (+4,8 % à l'exportation; -0,5 % à l'importation). Par contre, les pierres précieuses (-10,2 % à l'exportation, -13,6 % à l'importation) et les produits minéraux (-2,5 % à l'exportation, -4,0 % à l'importation) ont enregistré des baisses de performance. La baisse des exportations vers le Royaume-Uni au cours du premier semestre 2019, qui se manifeste quasi intégralement au second trimestre (-12,27 % par rapport à la période correspondante de l'année précédente), s'explique probablement par un effet "Brexit". La suppression pour le Royaume-Uni des facilités de libre circulation des marchandises au sein de l'UE a pu avoir un impact sur le comportement des entreprises concernées et de leurs clients. La diminution observée concerne principalement le matériel de transport sur route (-3,4 %), les produits pharmaceutiques (-16,6%) et les produits minéraux (-57,9 %).

Pour les trois derniers mois (tableau 2), les prix à l'exportation (+1,6 %) ont moins progressé que ceux à l'importation (+3,9 %), ce qui a détérioré les termes de l'échange (-2,2 %). Les volumes exportés (+2,8 %) ont crû plus rapidement que ceux importés (+1,3 %). Le taux de couverture a dès lors augmenté de +1,5 %.

Par ailleurs, comme chaque année en septembre, les données de la statistique du commerce extérieur sont revues pour les périodes récentes, afin d'en améliorer la qualité par la prise en compte de nouvelles données disponibles depuis la dernière publication et/ou la mise en application de modifications méthodologiques. A cette occasion, l'impact à la baisse a été plus important sur les exportations que sur les importations entraînant pour l'année 2018 et le premier semestre 2019 une dégradation significative de la balance commerciale par rapport aux publications précédentes¹.

¹ Ce point est documenté dans la [description des révisions annuelles](#) publiée sur le site de la Banque nationale de Belgique.

TABLEAU 1

JUIN 2019

	Exportations		Importations		Soldes (en milliards d'euros)	
	En milliards d'euros	Pourcentages de variation ¹	En milliards d'euros	Pourcentages de variation ¹	Juin 2019	(p.m.) Juin 2018
Commerce intracommunautaire (UE)	16,1	-6,6	16,0	-8,8	0,1	-0,3
Commerce extracommunautaire (extra UE)	6,8	-4,9	7,1	1,0	-0,3	0,1
Total	22,9	-6,1	23,1	-6,0	-0,2	-0,2

JANVIER - JUIN 2019

	En milliards d'euros	Pourcentages de variation ¹	En milliards d'euros	Pourcentages de variation ¹	Jan. - Juin 2019	(p.m.) Jan. - Juin 2018
Commerce intracommunautaire (UE)	100,9	3,1	105,0	3,2	-4,1	-3,9
Commerce extracommunautaire (extra UE)	41,6	2,7	42,4	2,6	-0,8	-0,8
Total	142,6	3,0	147,4	3,0	-4,8	-4,7

JANVIER - JUILLET 2019 (y compris les estimations rapides pour le dernier mois)

	En milliards d'euros	Pourcentages de variation ¹	En milliards d'euros	Pourcentages de variation ¹	Jan. - Juil. 2019	(p.m.) Jan. - Juil. 2018
Commerce intracommunautaire (UE)	115,7	1,3	119,6	0,5	-3,9	-4,7
Commerce extracommunautaire (extra UE)	49,5	4,6	49,1	1,6	0,3	-1,0
Total	165,1	2,2	168,7	0,9	-3,6	-5,8

TABLEAU 2

MOYENNE DES TROIS DERNIERS MOIS (avril, mai, juin)

(Variation en pourcentage par rapport à la moyenne de la période correspondante de l'année précédente)

	Exportations	Importations	Evolution des termes de l'échange	Evolution du taux de couverture
Commerce intracommunautaire (UE)	3,9	4,8		
Commerce extracommunautaire (UE)	5,8	6,4		
Total	4,4	5,2		
Valeurs unitaires	1,6	3,9	-2,2	
Volumes	2,8	1,3		1,5

Source: ICN

N.B.: Ces chiffres, établis selon le concept national, sont provisoires et donc susceptibles d'être revus. Le concept national est fondé sur le franchissement de la frontière nationale par les marchandises lors de transactions entre résidents et non-résidents. Le concept communautaire est plus large et comprend également les transactions sur marchandises entre non-résidents. Les marchandises en transit ne sont reprises dans aucune de ces statistiques. Les totaux pour l'intra-UE comprennent le commerce avec les 27 autres Etats membres.

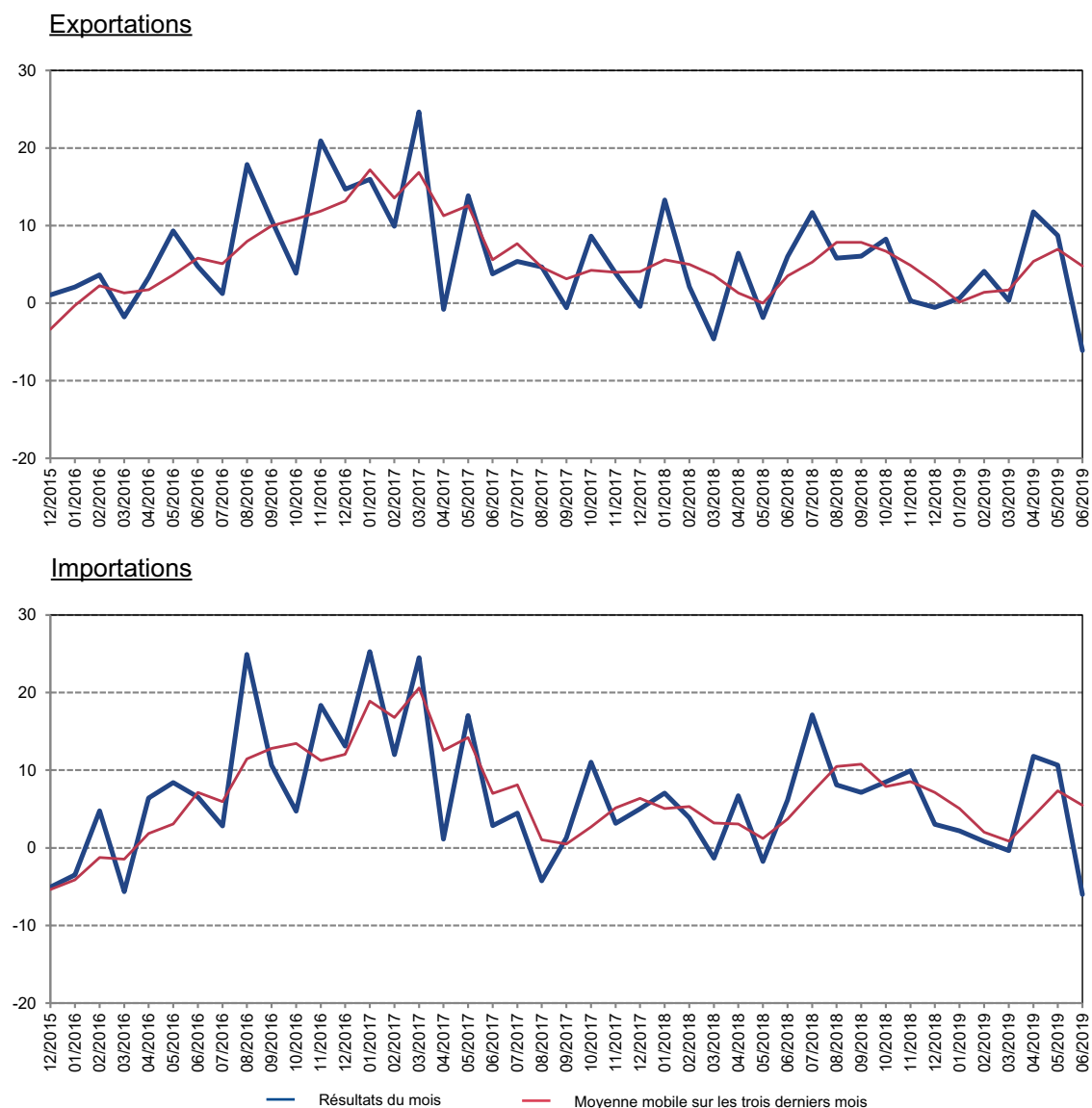
Les termes de l'échange mesurent la relation entre les valeurs unitaires des exportations et celles des importations. Une évolution des termes de l'échange positive indique une hausse plus forte des valeurs unitaires des exportations que celles des importations ou une baisse moins rapide des valeurs unitaires des exportations que celles des importations.

Le taux de couverture est la relation entre les volumes d'exportations et les volumes d'importations. Une évolution du taux de couverture positive indique une croissance plus rapide des volumes d'exportations par rapport aux volumes d'importations ou une baisse moins rapide des volumes d'exportations par rapport à la diminution des volumes d'importations.

¹ Par rapport à la période correspondante de l'année précédente.

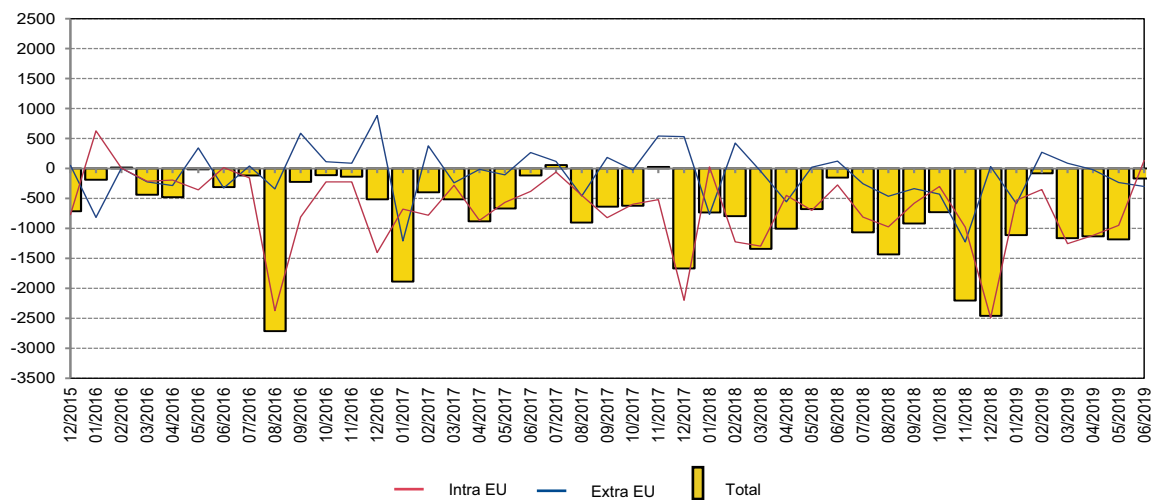
GRAPHIQUE 1 EXPORTATIONS - IMPORTATIONS

(variation en pourcentage par rapport au mois correspondant de l'année précédente)



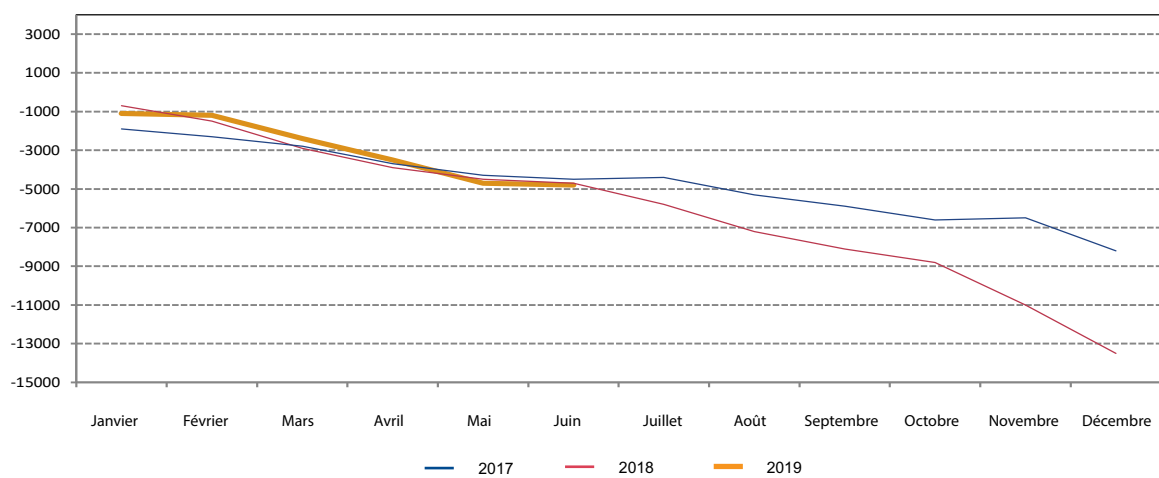
Source : ICN.

GRAPHIQUE 2 BALANCE COMMERCIALE
(millions d'euros)



Source: ICN.

GRAPHIQUE 3 BALANCE COMMERCIALE: ÉVOLUTION CUMULÉE
(millions d'euros)



Source: ICN.