



15/03/2016

## COMMUNIQUÉ DE PRESSE

Liens: [Publication](#)

[NBB.Stat](#)

[Information générale](#)

### 1. Évolution du commerce extérieur belge

#### La balance commerciale affiche un déficit de € 3,9 milliards en 2015

##### 1.1 Estimations rapides

Les [estimations rapides pour janvier 2016](#) (tableau 1) indiquent que la balance commerciale se trouve à l'équilibre. Les exportations et importations sont toutes deux estimées à € 19,1 milliards, ce qui représente une hausse de respectivement 6,7 % et 0,3 % par rapport à janvier 2015.

La balance des échanges intracommunautaire a enregistré un excédent de € 1,2 milliard, soit une progression de € 1,6 milliard par rapport au mois de janvier 2015. Cela s'explique par une hausse des exportations à destination de l'Allemagne (produits chimiques et véhicules automobiles), de l'Italie (médicaments) et des Pays-Bas (biodiesel et véhicules automobiles), associée à une érosion des importations provenant des Pays-Bas (gaz naturel, pétrole et électricité) et de la France (médicaments et véhicules automobiles).

La progression des importations (+7,4 %) a creusé le déficit de la balance extracommunautaire de € 0,5 milliard supplémentaires par rapport à janvier 2015 pour s'établir à € 1,2 milliard. Davantage de produits ont été importés depuis le Japon (véhicules automobiles), les États-Unis (huiles lubrifiantes et autres, et médicaments), et le Canada (médicaments et diamant).

##### 1.2 Développements récents

En [décembre 2015](#) (tableau 2), la balance commerciale affichait un déficit de € 0,3 milliard. Par rapport au solde négatif de € 1,9 milliard enregistré au mois de décembre 2014, cela représente une amélioration de € 1,6 milliard. Les exportations se sont élevées à € 19,1 milliards, soit une augmentation de 6,5 % par rapport à décembre 2014. Les importations se sont établies à € 19,4 milliards, ce qui représente une diminution de 2,5 % par rapport à la période correspondante l'année précédente.

Les premières estimations pour 2015 attestent un meilleur résultat que pour l'année précédente. En 2015, le montant des exportations s'est élevé à € 236,7 milliards, celui des importations à € 240,6 milliards, soit une diminution de respectivement 1,9 % et 3,1 % par rapport à 2014. Cette contraction provient principalement du commerce international de produits minéraux, où l'on a enregistré d'importantes chutes des prix. La balance commerciale de 2015 se solde par un déficit de € 3,9 milliards, soit une remontée de € 3,1 milliards par comparaison avec le solde négatif de € 7 milliards affiché l'année précédente.

Cette amélioration procède de la progression du solde de la balance commerciale intracommunautaire, dont le déficit a été ramené de € 9,7 milliards en 2014 à € 1,8 milliard en 2015, en raison d'une chute des importations (-4,5 %) associée au maintien du niveau des exportations. En valeur, ce sont les importations en provenance des Pays-Bas qui ont enregistré le plus net recul (€ 8,9 milliards), attribuable principalement au pétrole

La balance commerciale extracommunautaire, qui présentait un excédent de € 2,8 milliards en 2014, a enregistré un déficit de € 2,1 milliards en 2015. Cette contraction de € 4,9 milliards provient en grande partie d'une chute des exportations (-6,2 %). En valeur, ce sont les exportations à destination de la Chine qui ont accusé le plus net recul (€ -0,8 milliard). Parmi les replis les plus marqués des exportations extracommunautaires, l'on retrouve les

catégories « véhicules automobiles » et « diamant ».

S'agissant des importations extracommunautaires, ce sont celles en provenance des États-Unis qui connaissent la plus forte hausse (€ +0,9 milliard). Cette augmentation est répartie sur plusieurs catégories de produits, notamment les produits pharmaceutiques.

En 2015, le volume total des exportations s'est contracté de 1,3 % et les importations, de 2,7 % par rapport à l'année précédente. Le taux de couverture a dès lors progressé de 1,4 %. Les termes de l'échange se sont dégradés de 0,2 %, car les valeurs unitaires à l'exportation (-0,6 %) ont plus diminué que celles à l'importation (-0,4 %).

### 1.3 Données

TABLEAU 1 ESTIMATION RAPIDE DES RÉSULTATS DU MOIS DE JANVIER 2016

	Exportations		Importations		Soldes (en milliards d'euros)	
	En milliards d'euros	Pourcentages de variation <sup>1</sup>	En milliards d'euros	Pourcentages de variation <sup>1</sup>	Janvier 2016	(p.m.) Janvier 2015
Commerce intracommunautaire (UE)	14,1	9,2	12,9	-2,8	1,2	-0,4
Commerce extracommunautaire (extra UE)	5,0	0,1	6,2	7,4	-1,2	-0,7
Total	19,1	6,7	19,1	0,3	0,0	-1,1

TABLEAU 2 RÉSULTATS DU MOIS DE DÉCEMBRE 2015

DÉCEMBRE 2015	Exportations		Importations		Soldes (en milliards d'euros)	
	En milliards d'euros	Pourcentages de variation <sup>1</sup>	En milliards d'euros	Pourcentages de variation <sup>1</sup>	Décembre 2015	(p.m.) Décembre 2014
Commerce intracommunautaire (UE)	13,4	8,8	13,7	-5,4	-0,4	-2,2
Commerce extracommunautaire (extra UE)	5,7	1,4	5,6	5,3	0,1	0,3
Total	19,1	6,5	19,4	-2,5	-0,3	-1,9
JANVIER - DÉCEMBRE 2015					Jan. - déc. 2015	(p.m.) Jan - déc. 2014
Commerce intracommunautaire (UE)	168,0	0,0	169,8	-4,5	-1,8	-9,7
Commerce extracommunautaire (extra UE)	68,7	-6,2	70,8	0,4	-2,1	2,8
Total	236,7	-1,9	240,6	-3,1	-3,9	-7,0

TABLEAU 3 INDICATEURS DU COMMERCE EXTÉRIEUR

MOYENNE DES TROIS DERNIERS MOIS ( octobre, novembre, décembre ) (Variation en pourcentage par rapport à la moyenne de la période correspondante de l'année précédente)	Exportations	Importations	Evolution des termes de l'échange	Evolution du taux de couverture
Commerce intracommunautaire (UE)	3,4	-4,4		
Commerce extracommunautaire (UE)	-4,1	0,5		
Total	1,1	-3,1		
Valeurs unitaires	-2,4	-1,7	-0,7	
Volumes	3,6	-1,4		5,1
MOYENNE DE 2015 (Variation en pourcentage par rapport à la moyenne de la période correspondante de l'année précédente)				
Valeurs unitaires	-0,6	-0,4	-0,2	
Volumes	-1,3	-2,7		1,4

Source: ICN

N.B.: Ces chiffres, établis selon le concept national, sont provisoires et donc susceptibles d'être revus. Le concept national est fondé sur le franchissement de la frontière nationale par les marchandises lors de transactions entre résidents et non-résidents. Le concept communautaire est plus large et comprend également les transactions sur marchandises entre non-résidents. Les marchandises en transit ne sont reprises dans aucune de ces statistiques. Les totaux pour l'intra-UE comprennent le commerce avec les 27 autres États membres.

Les termes de l'échange mesurent la relation entre les valeurs unitaires des exportations et celles des importations. Une évolution des termes de l'échange positive indique une hausse plus forte des valeurs unitaires des exportations que celles des importations ou une baisse moins rapide des valeurs unitaires des exportations que celles des importations.

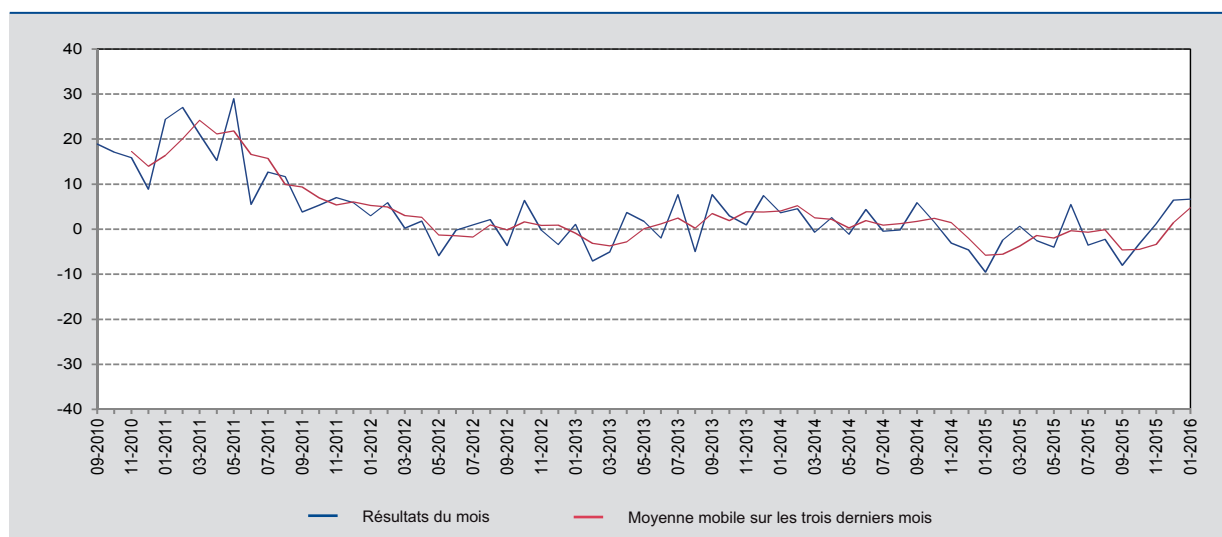
Le taux de couverture est la relation entre les volumes d'exportations et les volumes d'importations. Une évolution du taux de couverture positive indique une croissance plus rapide des volumes d'exportations par rapport aux volumes d'importations ou une baisse moins rapide des volumes d'exportations par rapport à la diminution des volumes d'importations.

<sup>1</sup> Par rapport à la période correspondante de l'année précédente.

## 2. Évolution des exportations, des importations et de la balance commerciale

GRAPHIQUE 1 EXPORTATIONS

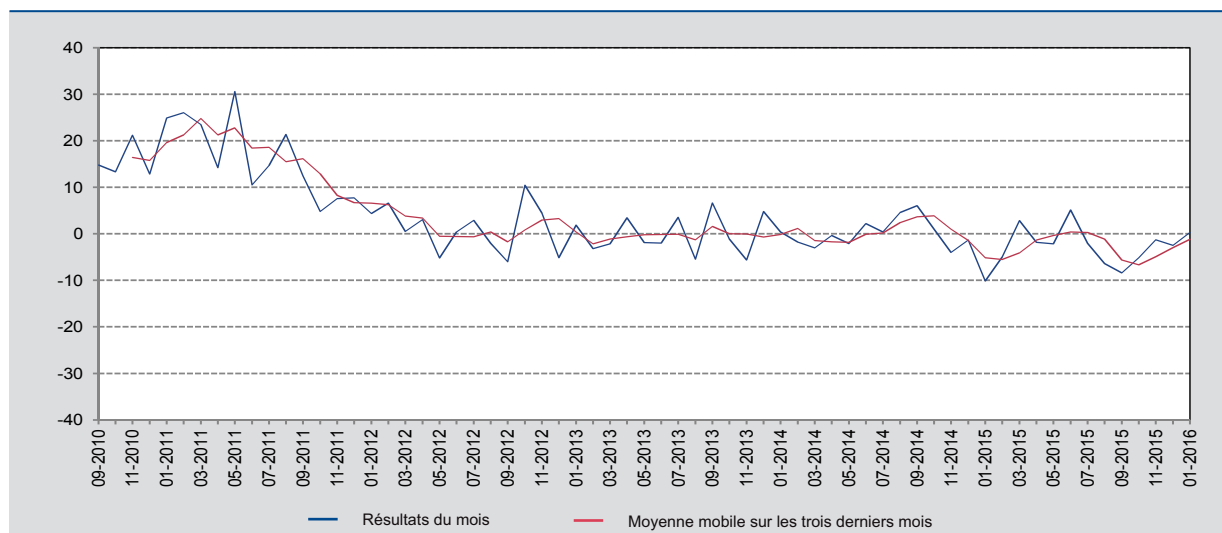
(variation en pourcentage par rapport au mois correspondant de l'année précédente)



Source : ICN.

GRAPHIQUE 2 IMPORTATIONS

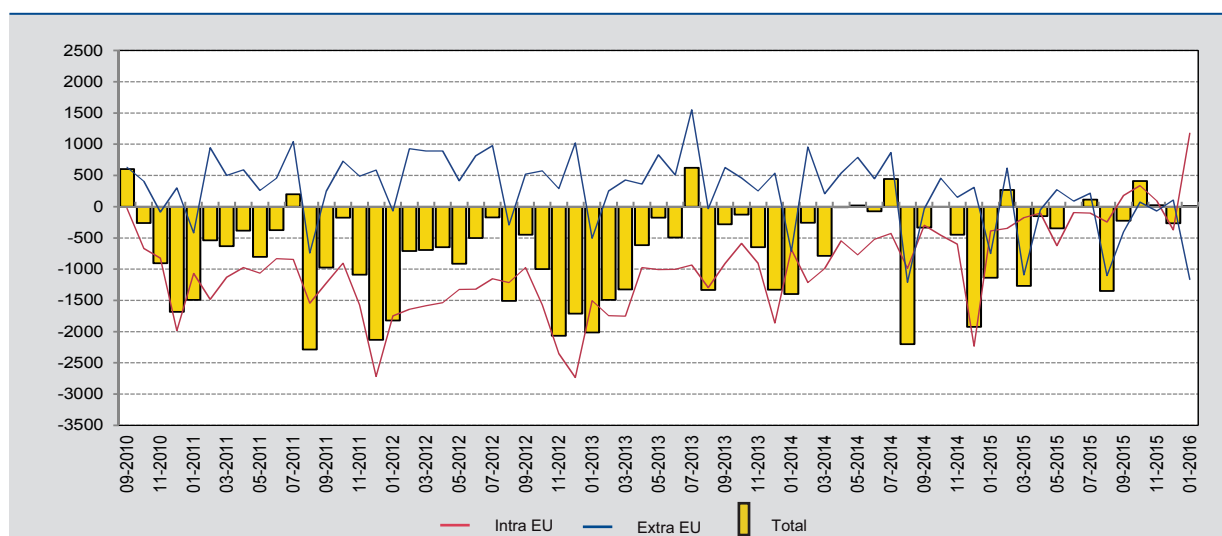
(variation en pourcentage par rapport au mois correspondant de l'année précédente)



Source : ICN.

### GRAPHIQUE 3 BALANCE COMMERCIALE

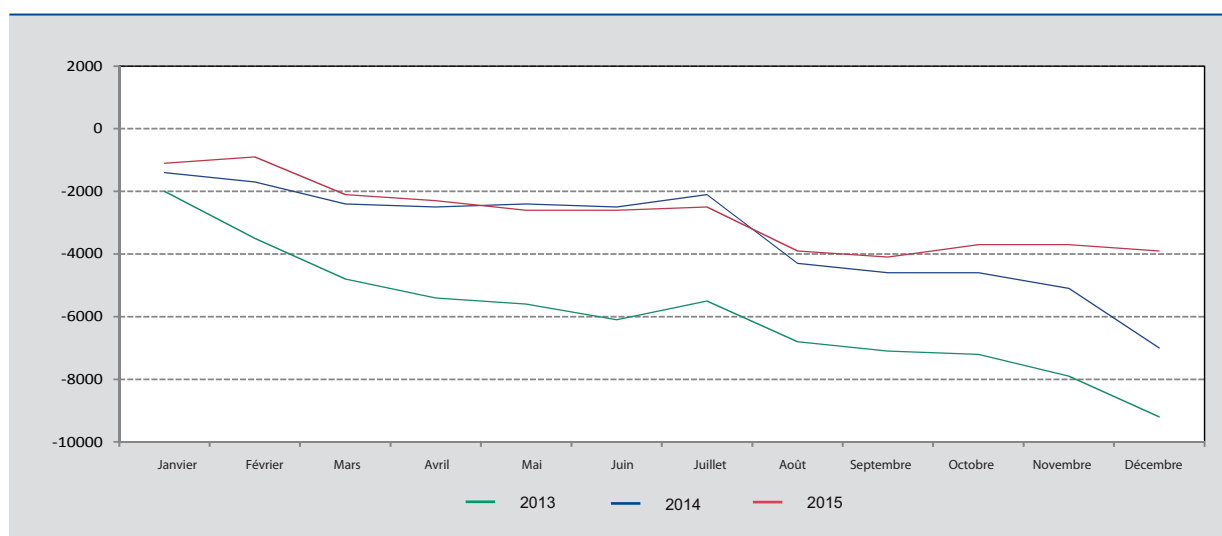
(millions d'euros)



Source: ICN.

### GRAPHIQUE 4 BALANCE COMMERCIALE: ÉVOLUTION CUMULÉE

(millions d'euros)



Source: BNB.