



15/02/2016

COMMUNIQUÉ DE PRESSE

Liens: [Publication](#)

[NBB.Stat](#)

[Information générale](#)

1. Évolution du commerce extérieur belge

Balance commerciale légèrement négative en décembre 2015

1.1 Estimations rapides

Les estimations rapides pour le mois de décembre 2015 (tableau 1) indiquent un déficit commercial de € 0,3 milliard. Les exportations sont estimées à € 19,5 milliards, soit une augmentation de 8,7 % par rapport à décembre 2014. Les importations sont estimées à € 19,8 milliards, ce qui correspond à une diminution de 0,1 % par rapport à décembre 2014.

1.2 Évolutions récentes

En novembre 2015 (tableau 2), la balance commerciale affiche un léger excédent de € 0,1 milliard. Par rapport au déficit de € 0,5 milliard en novembre 2014, il s'agit d'une amélioration de € 0,6 milliard.

Les exportations et les importations se sont établies respectivement à €19,2 et €19,1 milliards. Par rapport à novembre 2014, tant les exportations que les importations ont baissé, les exportations de 0,5 % et les importations de 3,1 %.

Globalement, l'année 2015 présente jusque novembre un résultat moins négatif que 2014, mais affiche toujours un déficit. Les exportations cumulées s'élèvent à € 216,1 milliards, et les importations cumulées à € 217,6 milliards, ce qui entraîne un déficit de la balance commerciale de € 1,5 milliard. Par rapport au déficit de € 5,1 milliards enregistré en novembre 2014, il s'agit d'une hausse de € 3,6 milliards.

La comparaison des trois derniers mois (de septembre à novembre) avec les mois correspondants de 2014 (tableau 3) révèle que les prix des biens exportés ont diminué de 3,6 % et ceux des biens importés de 2,8 %, d'où une détérioration des termes de l'échange de 0,8 %. En revanche, on assiste à une amélioration du taux de couverture de 4,1 %, puisque les volumes d'exportations (-1,3 %) ont baissé moins fortement que les volumes d'importations (-5,2 %).

1.3 Données

TABLEAU 1 ESTIMATION RAPIDE DES RÉSULTATS DU MOIS DE DÉCEMBRE 2015

	Exportations		Importations		Soldes (en milliards d'euros)	
	En milliards d'euros	Pourcentages de variation ¹	En milliards d'euros	Pourcentages de variation ¹	Décembre 2015	(p.m.) Décembre 2014
Commerce intracommunautaire (UE)	13,7	11,4	13,9	-3,9	-0,3	-2,2
Commerce extracommunautaire (extra UE)	5,8	2,9	5,9	10,3	-0,1	0,3
Total	19,5	8,7	19,8	-0,1	-0,3	-1,9

TABLEAU 2 RÉSULTATS DU MOIS DE NOVEMBRE 2015

NOVEMBRE 2015	Exportations		Importations		Soldes (en milliards d'euros)	
	En milliards d'euros	Pourcentages de variation ¹	En milliards d'euros	Pourcentages de variation ¹	Novembre 2015	(p.m.) Novembre 2014
Commerce intracommunautaire (UE)	14,0	3,0	13,9	-2,4	0,1	-0,6
Commerce extracommunautaire (extra UE)	5,1	-8,9	5,2	-4,9	-0,1	0,2
Total	19,2	-0,5	19,1	-3,1	0,1	-0,5
JANVIER - NOVEMBRE 2015					Jan. - nov. 2015	(p.m.) Jan - nov. 2014
Commerce intracommunautaire (UE)	153,0	-1,8	152,5	-6,6	0,5	-7,5
Commerce extracommunautaire (extra UE)	63,1	-6,7	65,1	-0,1	-2,0	2,5
Total	216,1	-3,3	217,6	-4,7	-1,5	-5,1

TABLEAU 3 INDICATEURS DU COMMERCE EXTÉRIEUR

MOYENNE DES TROIS DERNIERS MOIS (septembre, octobre, novembre) (Variation en pourcentage par rapport à la moyenne de la période correspondante de l'année précédente)	Exportations	Importations	Evolution des termes de l'échange	Evolution du taux de couverture
Commerce intracommunautaire (UE)	-2,6	-8,8		
Commerce extracommunautaire (UE)	-10,3	-5,6		
Total	-4,9	-7,9		
Valeurs unitaires	-3,6	-2,8	-0,8	
Volumes	-1,3	-5,2		4,1

Source: ICN

N.B.: Ces chiffres, établis selon le concept national, sont provisoires et donc susceptibles d'être revus. Le concept national est fondé sur le franchissement de la frontière nationale par les marchandises lors de transactions entre résidents et non-résidents. Le concept communautaire est plus large et comprend également les transactions sur marchandises entre non-résidents. Les marchandises en transit ne sont reprises dans aucune de ces statistiques. Les totaux pour l'intra-UE comprennent le commerce avec les 27 autres Etats membres.

Les termes de l'échange mesurent la relation entre les valeurs unitaires des exportations et celles des importations. Une évolution des termes de l'échange positive indique une hausse plus forte des valeurs unitaires des exportations que celles des importations ou une baisse moins rapide des valeurs unitaires des exportations que celles des importations.

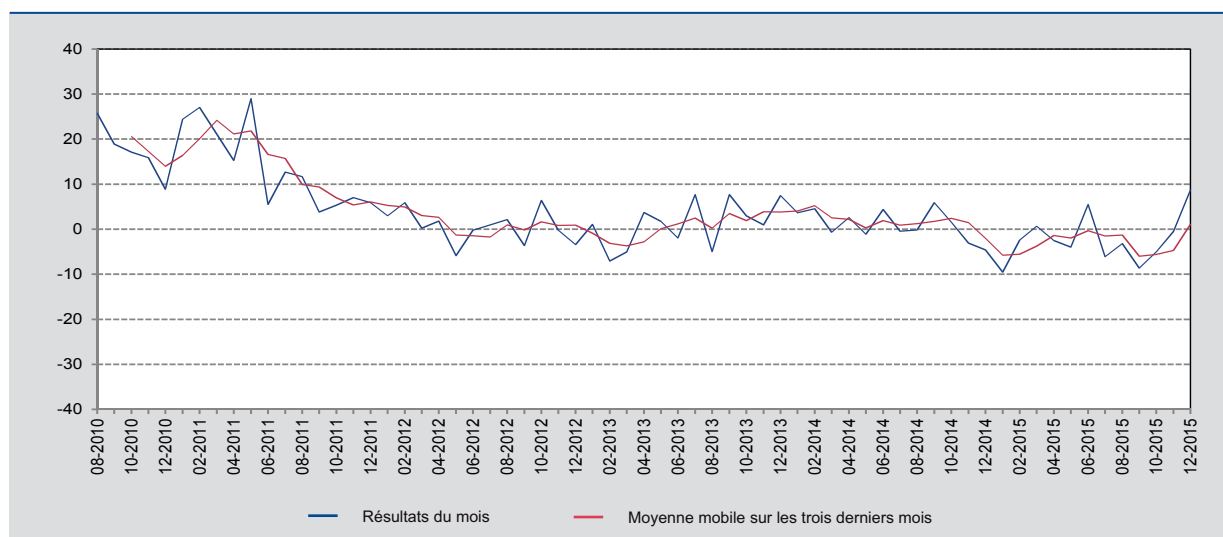
Le taux de couverture est la relation entre les volumes d'exportations et les volumes d'importations. Une évolution du taux de couverture positive indique une croissance plus rapide des volumes d'exportations par rapport aux volumes d'importations ou une baisse moins rapide des volumes d'exportations par rapport à la diminution des volumes d'importations.

¹ Par rapport à la période correspondante de l'année précédente.

2. Évolution des exportations, des importations et de la balance commerciale

GRAPHIQUE 1 EXPORTATIONS

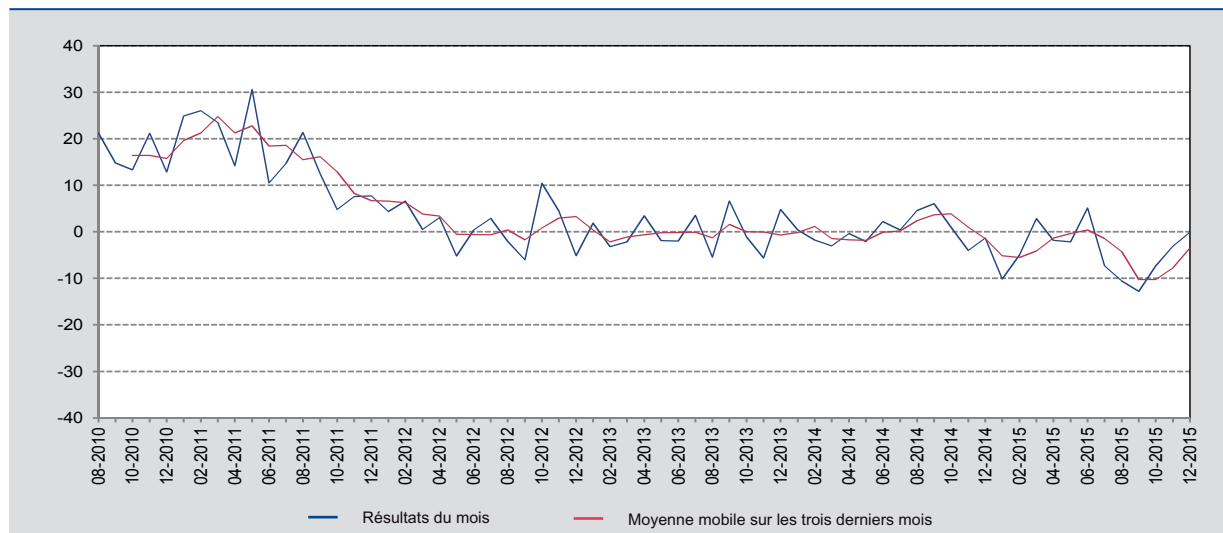
(variation en pourcentage par rapport au mois correspondant de l'année précédente)



Source : ICN.

GRAPHIQUE 2 IMPORTATIONS

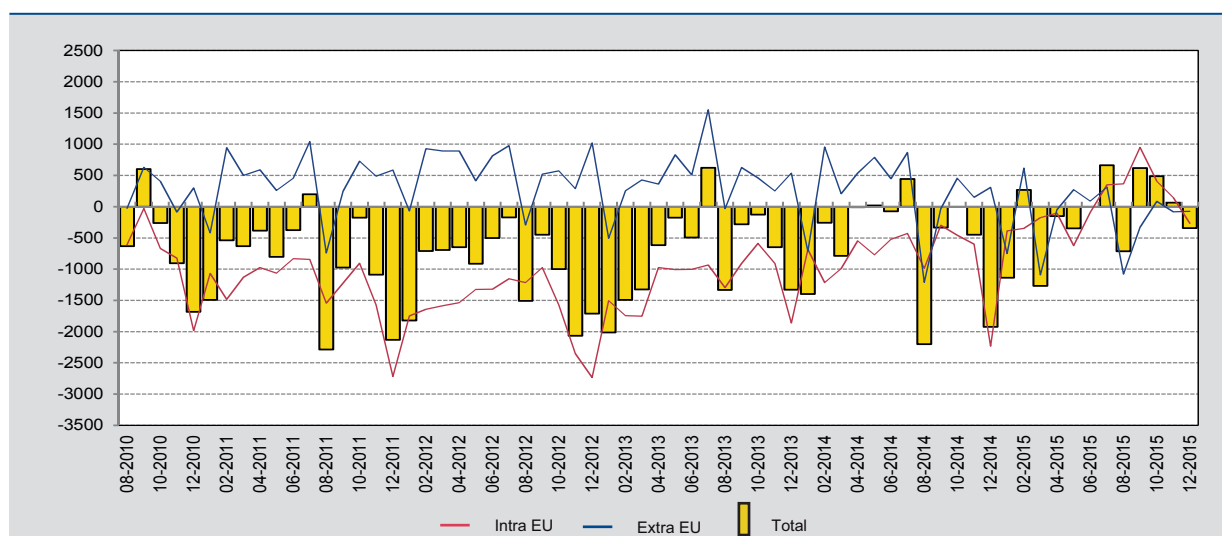
(variation en pourcentage par rapport au mois correspondant de l'année précédente)



Source : ICN.

GRAPHIQUE 3 BALANCE COMMERCIALE

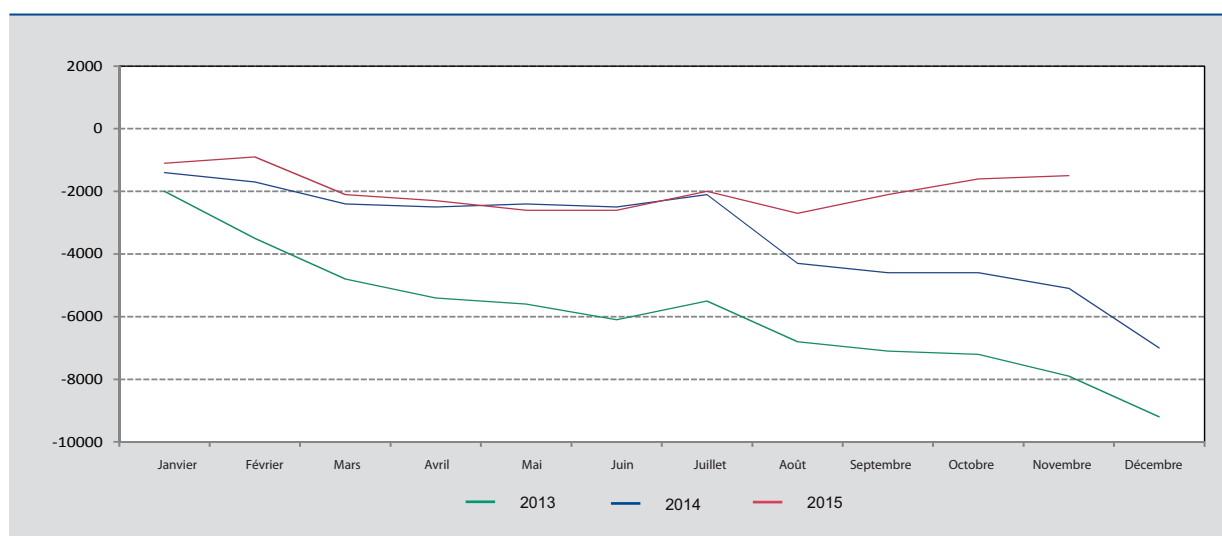
(millions d'euros)



Source: ICN.

GRAPHIQUE 4 BALANCE COMMERCIALE: ÉVOLUTION CUMULÉE

(millions d'euros)



Source: BNB.