



2011-02-15

COMMUNIQUÉ DE PRESSE

Liens: [Publication](#)

[BelgoStat On-line](#)

[Information générale](#)

1. Évolution du commerce extérieur belge

Balance commerciale négative au mois de novembre 2010

Au mois de novembre 2010, les montants des exportations et des importations (tableau 1) s'élèvent respectivement à 18,9 et à 19,4 milliards d'euros. Par rapport au mois de novembre 2009, cela correspond à une augmentation de 17,8 p.c. pour les exportations et de 21,6 p.c. pour les importations.

La balance commerciale enregistre un déficit de 0,6 milliard d'euros pour le mois de novembre 2010 alors que celle de novembre 2009 était en équilibre.

Si l'on compare les trois derniers mois à la période correspondante de 2009, on constate que le volume des exportations (+10,0 p.c.) a augmenté plus rapidement que celui des importations (+4,9 p.c.), conduisant à une évolution positive du taux de couverture de 4,9 p.c. Par contre, les termes de l'échange se détériorent de 3,0 p.c., les valeurs unitaires à l'exportation augmentant de 8,7 p.c. alors que celles à l'importation progressent pour leur part de 12,1 p.c.

Les estimations rapides pour décembre 2010 (tableau 2) s'élèvent à 17,5 milliards d'euros pour les exportations (+11,1 p.c. par rapport à décembre 2009) et à 19,1 milliards d'euros pour les importations (+13,4 p.c. par rapport à décembre 2009), ce qui conduit à un déficit de 1,5 milliard d'euros de la balance commerciale.

TABLEAU 1 INDICATEURS DU COMMERCE EXTÉRIEUR

NOVEMBRE 2010

	Exportations		Importations		Soldes (en milliards d'euros)	
	En milliards d'euros	Pourcentages de variation ¹	En milliards d'euros	Pourcentages de variation ¹	Novembre 2010	p.m. Novembre 2009
Commerce intracommunautaire (UE)	13,6	15,1	14,3	19,2	-0,7	-0,2
Commerce extracommunautaire (extra UE)	5,3	25,3	5,1	28,9	0,2	0,2
Total	18,9	17,8	19,4	21,6	-0,6	0,0

MOYENNES DES TROIS DERNIERS MOIS (septembre, octobre, novembre)

(Variation en pourcentage par rapport à la moyenne de la période correspondante de l'année précédente)

	Exportations	Importations	Evolution des termes de l'échange	Evolution du taux de couver- ture
Commerce intracommunautaire (UE)	14,4	15,7		
Commerce extracommunautaire (extra UE)	35,2	22,9		
Total	19,6	17,5		
Valeurs unitaires	8,7	12,1	-3,0	
Volumes	10,0	4,9		4,9

Source: ICN

N.B.: Ces chiffres, établis selon le concept national, sont provisoires et donc susceptibles d'être revus. Le concept national s'appuie sur le transfert de propriété entre un résident et un non-résident, tandis que le concept communautaire est fondé sur le franchissement de la frontière nationale par les marchandises. Les totaux pour l'intra-UE comprennent le commerce avec les 26 autres Etats membres.

Les termes de l'échange mesurent la relation entre les valeurs unitaires des exportations et celles des importations. Une évolution des termes de l'échange positive indique une hausse plus forte des valeurs unitaires des exportations que celles des importations ou une baisse moins rapide des valeurs d'unité des exportations que celles des importations.

Le taux de couverture est la relation entre les volumes d'exportations et les volumes d'importations. Une évolution du taux de couverture positive indique une croissance plus rapide des volumes d'exportations par rapport aux volumes d'importations ou une baisse moins rapide des volumes d'exportations par rapport à la diminution des volumes d'importations.

¹ Par rapport à la période correspondante de l'année précédente.

TABLEAU 2 ESTIMATION RAPIDE DES RÉSULTATS DU MOIS DE DÉCEMBRE 2010

(milliards d'euros, variation en pourcentage par rapport à la moyenne de la période correspondante de l'année précédente)

	Exportations		Importations		Soldes (en milliards d'euros)	
	En milliards d'euros	Pourcentages de variation ¹	En milliards d'euros	Pourcentages de variation ¹	Décembre 2010	p.m. Décembre 2009
Commerce intracommunautaire (UE)	12,8	15,2	14,9	18,8	-2,1	-1,4
Commerce extracommunautaire (extra UE)	4,8	1,4	4,2	-2,6	0,6	0,4
Total	17,5	11,1	19,1	13,4	-1,5	-1,0

Source: ICN

N.B.: Ces chiffres, établis selon le concept national, sont provisoires et donc susceptibles d'être revus. Le concept national s'appuie sur le transfert de propriété entre un résident et un non-résident, tandis que le concept communautaire est fondé sur le franchissement de la frontière nationale par les marchandises. Voir point 2 de la notice méthodologique disponible dans le bulletin mensuel de la statistique du commerce extérieur.

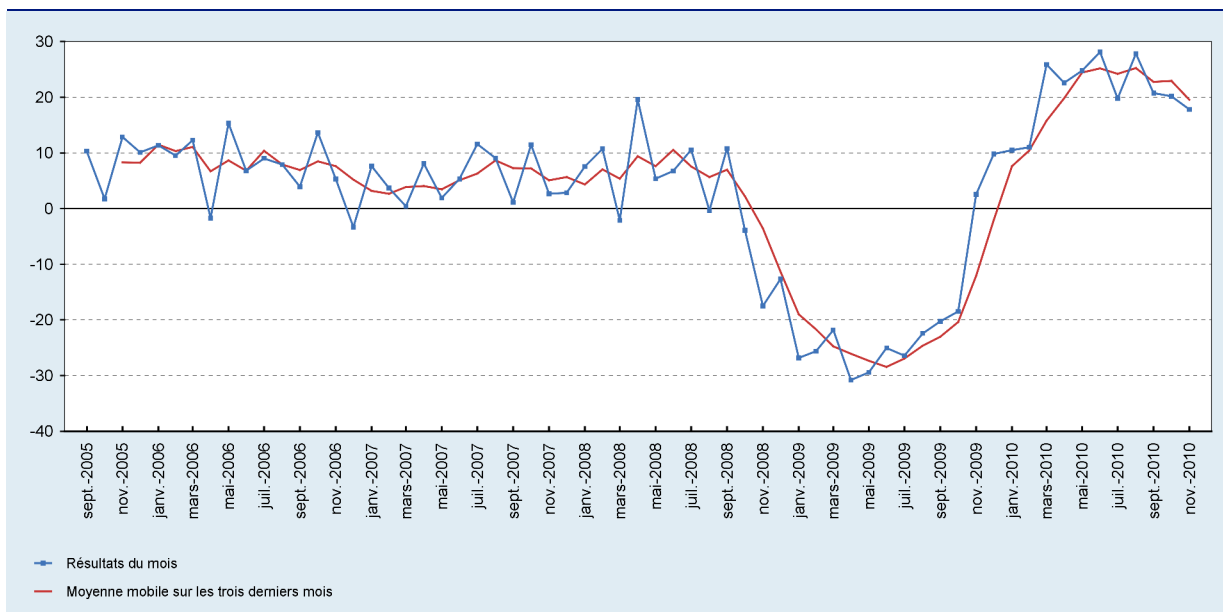
Les totaux pour l'intra-UE comprennent le commerce avec les 26 autres Etats membres.

¹ Par rapport à la période correspondante de l'année précédente.

2. Évolution des exportations, des importations et de la balance commerciale

GRAPHIQUE 1 EXPORTATIONS

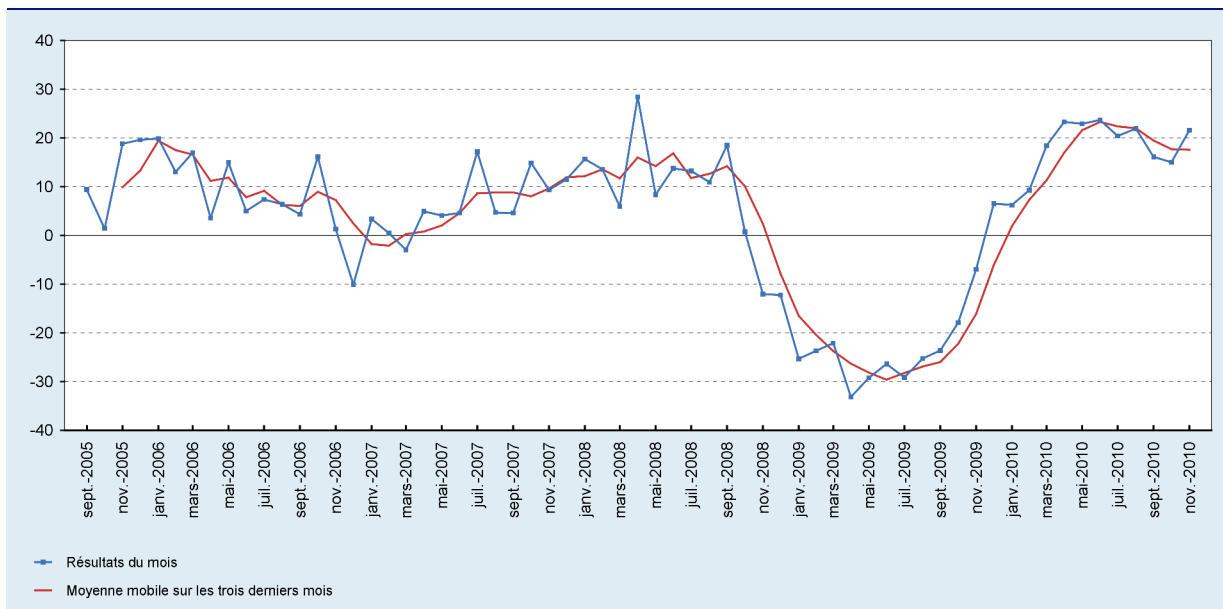
(variation en pourcentage par rapport à la moyenne de la période correspondante de l'année précédente)



Source: ICN

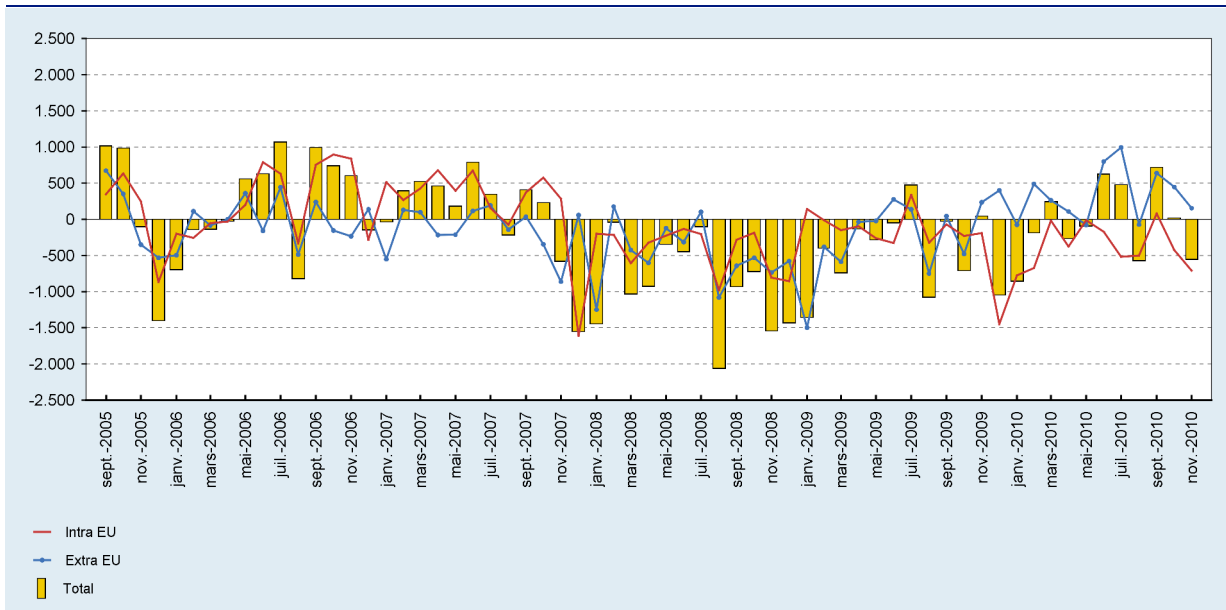
GRAPHIQUE 2 IMPORTATIONS

(variation en pourcentage par rapport à la moyenne de la période correspondante de l'année précédente)



Source: ICN

GRAPHIQUE 3 BALANCE COMMERCIALE
(millions d'euros)



Source: ICN