



2008-11-24

## COMMUNIQUÉ DE PRESSE

Liens: [Publication](#)[BelgoStat On-line](#)[Information générale](#)

## 1. Évolution du commerce extérieur belge

## Balance commerciale fortement déficitaire au mois d'août 2008

Pour le mois d'août 2008 la valeur des exportations et des importations s'élève respectivement à 18,6 et 20,4 milliards d'euros, soit une augmentation de 4,7 et 14,9 p.c. par rapport au mois correspondant de l'année précédente. La balance commerciale se solde ainsi par un déficit de quelque 1,9 milliard d'euros, dans le respect de la tradition qui veut qu'au mois d'août elle soit déficitaire.

Ce déficit résulte tant de l'évolution défavorable du taux de couverture que de celle des termes de l'échange. Sur les trois derniers mois, le taux de couverture a diminué de 1,7 p.c. par rapport à celui de la période correspondante de 2007, sous l'effet d'une progression plus rapide du volume des importations (+7,3 p.c.) que des exportations (+5,5 p.c.). Les termes de l'échange se détériorent quant à eux de 4,7 p.c., les valeurs unitaires ayant augmenté de 10,5 p.c. à l'importation et de 5,5 p.c. à l'exportation.

TABLEAU 1 INDICATEURS DU COMMERCE EXTÉRIEUR

AOÛT 2008

	Exportations		Importations		Soldes (en milliards d'euros)	
	En milliards d'euros	Pourcentages de variation <sup>1</sup>	En milliards d'euros	Pourcentages de variation <sup>1</sup>	Août 2008	p.m. Août 2007
Commerce intracommunautaire (UE)	14,4	9,1	14,4	11,2	0,0	0,3
Commerce extracommunautaire (extra UE)	4,1	-8,2	6,0	24,8	-1,9	-0,3
Total	18,6	4,7	20,4	14,9	-1,9	-0,1

MOYENNES DES TROIS DERNIERS MOIS (JUIN, JUILLET, AOÛT)

(Variation en pourcentage par rapport à la moyenne de la période correspondante de l'année précédente)

	Exportations	Importations	Evolution des termes de l'échange	Evolution du taux de couverture
Commerce intracommunautaire (UE)	12,7	15,3		
Commerce extracommunautaire (extra UE)	6,3	28,1		
Total	11,1	18,7		
Valeurs unitaires	5,3	10,5	-4,7	
Volumes	5,5	7,3		-1,7

Source: ICN

**N.B.:** Ces chiffres, établis selon le concept national, sont provisoires et donc susceptibles d'être revus. Le concept national s'appuie sur le transfert de propriété entre un résident et un non-résident, tandis que le concept communautaire est fondé sur le franchissement de la frontière nationale par les marchandises. Pour plus de détails, nous renvoyons à l'article paru dans le Bulletin mensuel du commerce extérieur de mars 2001. Les totaux pour l'intra-UE comprennent le commerce avec les 26 autres États membres.

Les termes de l'échange mesurent la relation entre les valeurs unitaires des exportations et celles des importations. Une évolution des termes de l'échange positive indique une hausse plus forte des valeurs unitaires des exportations que celles des importations ou une baisse moins rapide des valeurs d'unité des exportations que celles des importations.

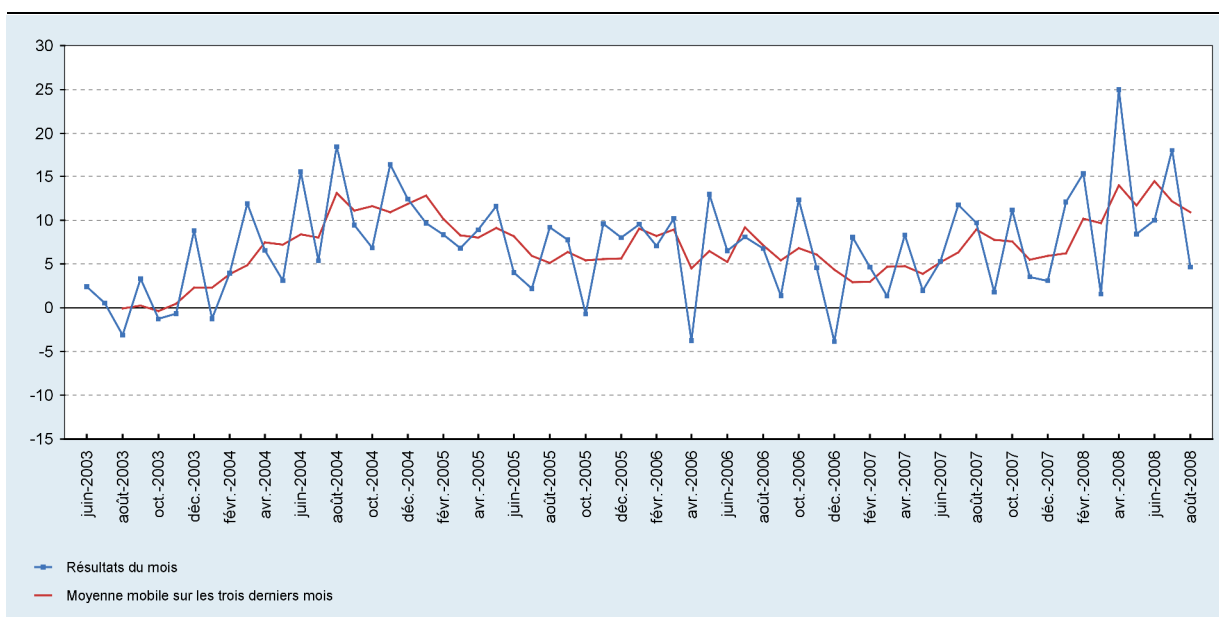
Le taux de couverture est la relation entre les volumes d'exportations et les volumes d'importations. Une évolution du taux de couverture positive indique une croissance plus rapide des volumes d'exportations par rapport aux volumes d'importations ou une baisse moins rapide des volumes d'exportations par rapport à la diminution des volumes d'importations.

<sup>1</sup> Par rapport à la période correspondante de l'année précédente.

## 2. Évolution des exportations, des importations et de la balance commerciale

### GRAPHIQUE 1 EXPORTATIONS

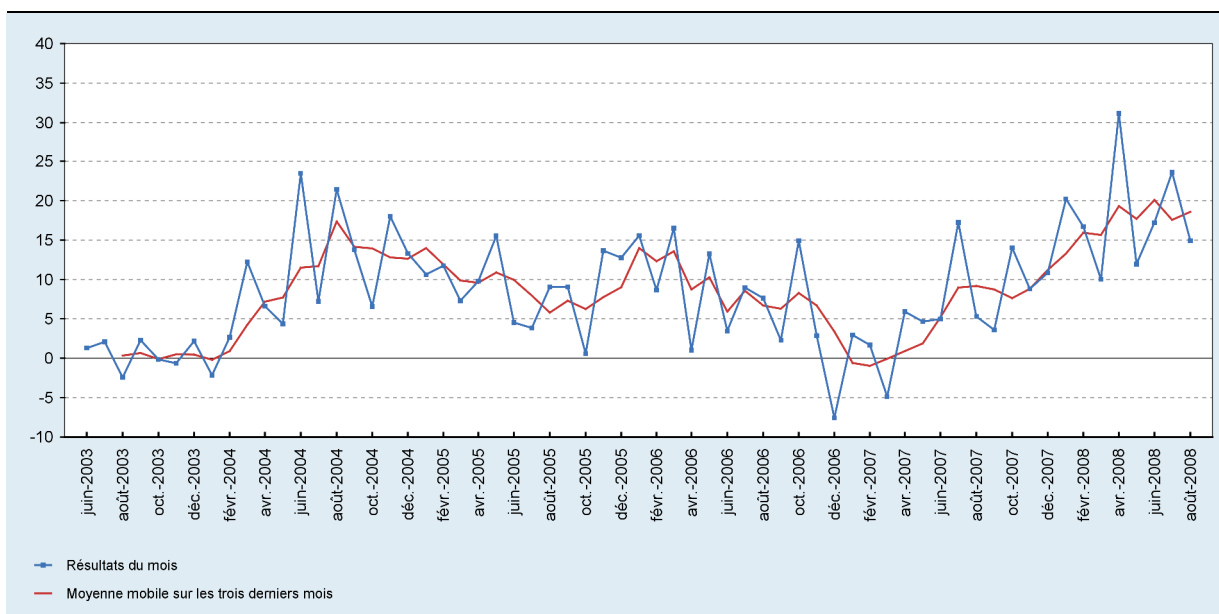
(variation en pourcentage par rapport à la moyenne de la période correspondante de l'année précédente)



Source: ICN

### GRAPHIQUE 2 IMPORTATIONS

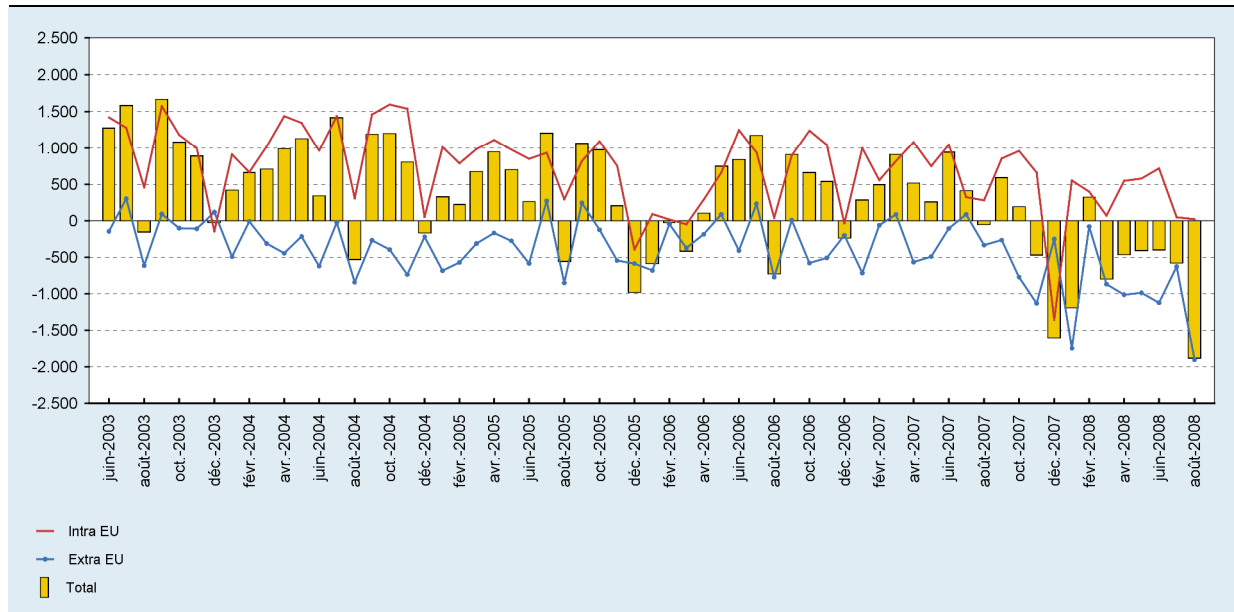
(variation en pourcentage par rapport à la moyenne de la période correspondante de l'année précédente)



Source: ICN

**GRAPHIQUE 3 BALANCE COMMERCIALE**

(millions d'euros)



Source: ICN

**Note technique**

A l'occasion de cette publication, les statistiques ont été substantiellement revues à partir du mois d'octobre 2007. Ces révisions trouvent leur origine dans la résolution de deux problèmes dans la production des statistiques .

Le premier problème découlait des effets de la phase de transition due à l'introduction d'un système de déclaration informatisé par l'Administration des Douanes (le PaperLess Douanes et Accises - PLDA) qui s'est traduit par des retards et des interruptions de livraison des déclarations. Il a donc fallu procéder à des estimations complémentaires pour combler le manque de couverture des données de base relatives au commerce extracommunautaire. Le second problème provient de la création de l'unité TVA dans la procédure de déclaration TVA qui permet de regrouper auprès d'un seul déclarant la procédure de déclaration en matière de TVA d'un groupe d'entreprises liées. L'apparition de telles procédures a perturbé les méthodes d'estimation visant à pallier dans les statistiques intracommunautaires aux déclarations manquantes, y compris celles dont le montant est inférieur aux seuils de déclaration. Ces méthodes s'appuient sur une confrontation entre les données déclarées dans le système Intrastat et les données déclarées à la TVA. Une identification imparfaite des unités TVA et de leur composition occasionnait un risque de surestimation des statistiques intracommunautaires produites.

En ce qui concerne les statistiques extracommunautaires, la disponibilité récente via le PLDA des données effectives a permis de remplacer les estimations pour les 8 premiers mois de 2008 par des données réellement déclarés.

Dans le domaine des statistiques intracommunautaires, la procédure d'estimation a été ajustée en vue d'annihiler l'effet de la présence des unités TVA dans les informations en provenance de l'administration de la TVA, par une meilleure identification de celles-ci et de leur composition au moyen des informations à leur sujet transmises régulièrement par cette dernière.

Simultanément, les indices de prix et de volume ont été révisés pour tenir compte à la fois des révisions précitées et des aménagements apportés aux nomenclatures utilisées pour leur calcul.