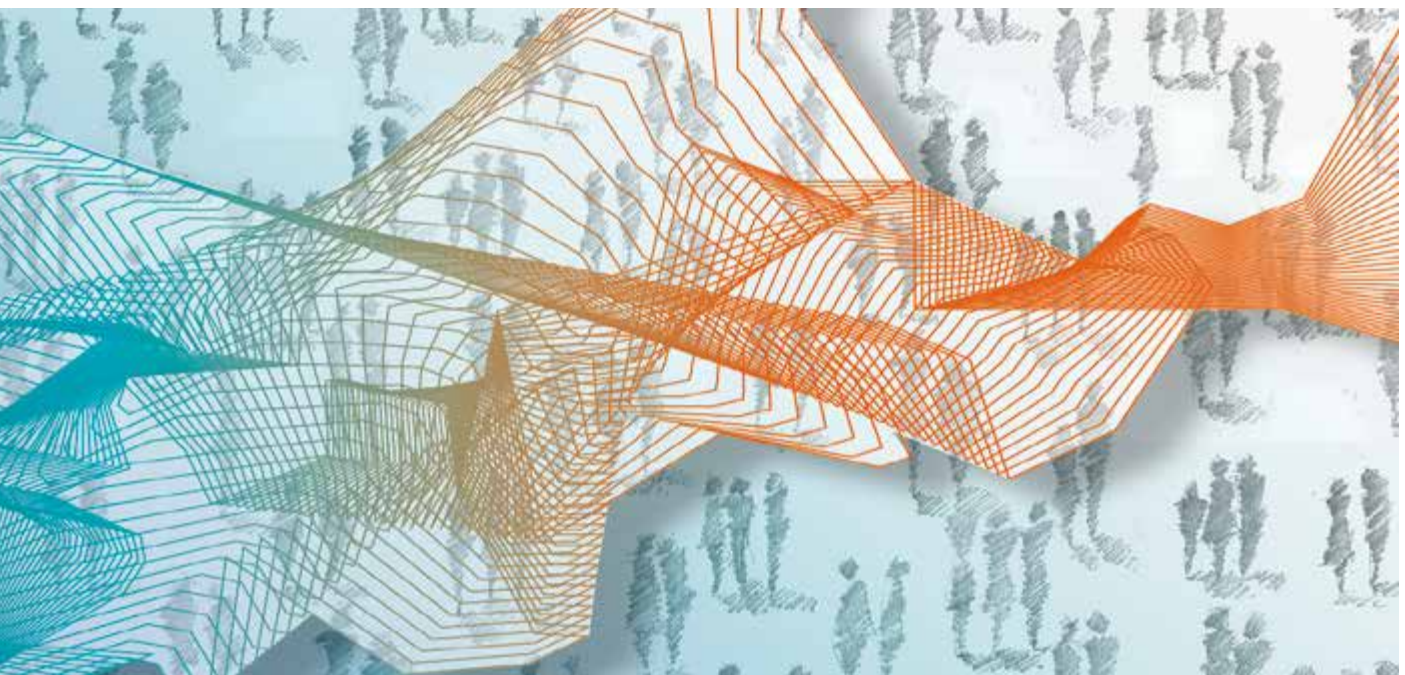




Institut des comptes nationaux



Statistique du commerce extérieur

Bulletin mensuel 2016-09

Contenu de la publication

Les règlements européens cités dans la notice méthodologique en fin de publication prescrivent les délais de transmission des statistiques du commerce extérieur à Eurostat, l'Office statistique de l'Union européenne.

Pour les statistiques extracommunautaires, ce délai est de 6 semaines après le mois de référence.

Pour les statistiques intracommunautaires, il est de 10 semaines.

Ce dernier délai détermine la date de publication du Bulletin mensuel du commerce extérieur.

Le calendrier de publication est le suivant:

2016-10	16 janvier 2017
2016-11	15 février 2017
2016-12	15 mars 2017
2017-01	18 avril 2017
2017-02	15 mai 2017
2017-03	15 juin 2017
2017-04	14 juillet 2017
2017-05	14 août 2017
2017-06	15 septembre 2017
2017-07	16 octobre 2017
2017-08	15 novembre 2017
2017-09	15 décembre 2017

© Institut des comptes nationaux
Banque nationale de Belgique, Bruxelles

Tous droits réservés.

La reproduction de cette publication, en tout ou en partie, à des fins éducatives et non commerciale est autorisée avec mention de la source.

ISSN 1372-8954 (print)
ISSN 1780-440X (online)

Vol.20 numéro 09 - Données traitées jusqu'au 01 décembre 2016

Table des matières

Commentaire - Concept national

1. Évolution du commerce extérieur belge	7
2. Évolution des exportations, des importations et de la balance commerciale	9
3. Résultats de janvier à septembre 2016	11
3.1 Résultats par pays partenaires	11
3.2 Résultats par division du Système Harmonisé	12

Tableaux

1. Concept national	15
1.1 Commerce extérieur de la Belgique selon le concept national: évolution mensuelle	15
1.2 Commerce extérieur de la Belgique selon le concept national: évolution cumulée	16
1.3 Commerce extérieur de la Belgique selon le concept national: pourcentages de variation, données cumulées	17
1.4 Commerce extérieur de la Belgique selon le concept national par pays partenaires: chiffres mensuels	18
1.5 Commerce extérieur de la Belgique selon le concept national par pays partenaires: chiffres cumulés	20
1.6 Commerce extérieur de la Belgique selon le concept national par sections du Système Harmonisé: chiffres mensuels	22
1.7 Commerce extérieur de la Belgique selon le concept national par sections du Système Harmonisé: chiffres cumulés	23
2. Concept communautaire	25
2.1 Commerce extérieur de la Belgique selon le concept communautaire: évolution mensuelle	25
2.2 Commerce extérieur de la Belgique selon le concept communautaire: évolution cumulée	26

Notice méthodologique	27
Remarques générales	35
Signes conventionnels	37
Liste des abréviations	39

Commentaire - Concept national

1. Évolution du commerce extérieur belge

Excédent de la balance commerciale d'octobre 2016

1.1 Estimation rapide

L'estimation rapide indique un excédent de € 0,2 milliard pour octobre 2016 (tableau 1). Les exportations sont estimées à € 20,2 milliards et les importations à € 20,0 milliards. Tant les exportations (-2,7 %) que les importations (-1,8 %) ont diminué par rapport à octobre 2015.

1.2 Évolutions récentes

En septembre 2016, la balance commerciale a affiché un excédent de € 1,5 milliard (tableau 2), ce qui constitue une amélioration par rapport à l'excédent de € 0,1 milliard enregistré en septembre 2015.

Les exportations sont estimées à € 22,0 milliards et les importations à € 20,5 milliards. Les deux flux ont progressé par rapport à septembre 2015, les exportations de 9,8 % et les importations de 2,8 %. Cette hausse des exportations comme des importations provient d'un accroissement des échanges commerciaux dans les catégories des produits chimiques, des produits pharmaceutiques et du diamant.

Les neuf premiers mois de 2016 présentent un excédent de la balance commerciale de € 3,7 milliards. Les exportations cumulées sont estimées à € 185,4 milliards et les importations cumulées à € 181,7 milliards. Par rapport au déficit de la balance commerciale de € 1,7 milliard enregistré en septembre 2015, il s'agit d'une amélioration de € 5,4 milliards.

La comparaison des trois derniers mois (de juillet à septembre) révèle que les volumes et les prix évoluent en sens inverse (tableau 3). Les prix unitaires baissent et les volumes échangés progressent. Les prix des biens exportés (-1,2 %) diminuent davantage que les prix des biens importés (-0,5 %), d'où une détérioration des termes de l'échange de 0,7 %. En revanche, le taux de couverture s'améliore de 8,1 %, en raison d'une hausse des volumes exportés (8,5 %), combinée à une augmentation moins marquée des volumes importés (0,4 %). En volume, il y a surtout eu plus de produits chimiques et pharmaceutiques exportés.

1.3 Données

TABLEAU 1 ESTIMATION RAPIDE DES RÉSULTATS DU MOIS D'OCTOBRE 2016

OCTOBRE 2016	Exportations		Importations		Soldes (en milliards d'euros)	
	En milliards d'euros	Pourcentages de variation ¹	En milliards d'euros	Pourcentages de variation ¹	Octobre 2016	(p.m.) Octobre 2015
Commerce intracommunautaire (UE)	14,2	-3,4	14,0	-2,6	0,2	0,3
Commerce extracommunautaire (extra UE)	6,0	-1,2	6,0	-0,1	0,0	0,1
Total	20,2	-2,7	20,0	-1,8	0,2	0,4

TABLEAU 2 RÉSULTATS DU MOIS D'SEPTEMBRE 2016

SEPTEMBRE 2016	Exportations		Importations		Soldes (en milliards d'euros)	
	En milliards d'euros	Pourcentages de variation ¹	En milliards d'euros	Pourcentages de variation ¹	Septembre 2016	(p.m.) Septembre 2015
Commerce intracommunautaire (UE)	15,1	2,4	14,1	-0,7	0,9	0,5
Commerce extracommunautaire (extra UE)	6,9	30,3	6,3	11,4	0,5	-0,4
Total	22,0	9,8	20,5	2,8	1,5	0,1
JANVIER - SEPTEMBRE 2016					Jan. - sept. 2016	(p.m.) Jan. - sept. 2015
Commerce intracommunautaire (UE)	129,9	3,8	124,6	0,2	5,3	0,8
Commerce extracommunautaire (extra UE)	55,5	7,7	57,1	5,7	-1,6	-2,5
Total	185,4	5,0	181,7	1,8	3,7	-1,7

TABLEAU 3 INDICATEURS DU COMMERCE EXTÉRIEUR

MOYENNE DES TROIS DERNIERS MOIS (juillet, août, septembre) (Variation en pourcentage par rapport à la moyenne de la période correspondante de l'année précédente)	Exportations	Importations	Évolution des termes de l'échange	Évolution du taux de couverture
Commerce intracommunautaire (UE)	2,7	-4,4		
Commerce extracommunautaire (UE)	18,9	9,9		
Total	7,2	-0,1		
Valeurs unitaires	-1,2	-0,5	-0,7	
Volumes	8,5	0,4		8,1

Source: ICN

N.B.: Ces chiffres, établis selon le concept national, sont provisoires et donc susceptibles d'être revus. Le concept national est fondé sur le franchissement de la frontière nationale par les marchandises lors de transactions entre résidents et non-résidents. Le concept communautaire est plus large et comprend également les transactions sur marchandises entre non-résidents. Les marchandises en transit ne sont reprises dans aucune de ces statistiques. Les totaux pour l'intra-UE comprennent le commerce avec les 27 autres Etats membres.

Les termes de l'échange mesurent la relation entre les valeurs unitaires des exportations et celles des importations. Une évolution des termes de l'échange positive indique une hausse plus forte des valeurs unitaires des exportations que celles des importations ou une baisse moins rapide des valeurs unitaires des exportations que celles des importations.

Le taux de couverture est la relation entre les volumes d'exportations et les volumes d'importations. Une évolution du taux de couverture positive indique une croissance plus rapide des volumes d'exportations par rapport aux volumes d'importations ou une baisse moins rapide des volumes d'exportations par rapport à la diminution des volumes d'importations.

¹ Par rapport à la période correspondante de l'année précédente.

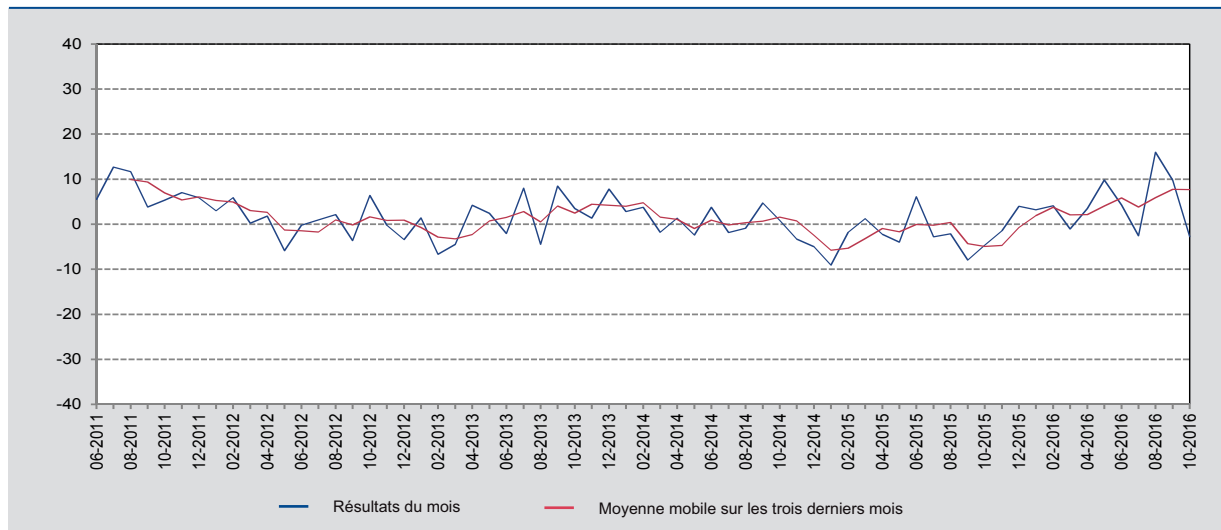
Notice méthodologique

À la suite de la réorganisation d'une entreprise internationale active sur le marché belge, ses flux d'importations et d'exportations ont augmenté de manière constante depuis février 2016. Au lieu d'être un simple pays transitaire, la Belgique est devenue la plaque tournante pour l'achat et la vente de ses produits. Dans la mesure où les flux d'importations et d'exportations ont augmenté à un rythme semblable, ils sont sans incidence sur le solde de la balance commerciale. La progression susmentionnée n'est toutefois pas visible chaque mois dans les flux totaux, car elle est compensée certains mois par un recul des échanges commerciaux d'autres entreprises.

2. Évolution des exportations, des importations et de la balance commerciale

GRAPHIQUE 1 EXPORTATIONS

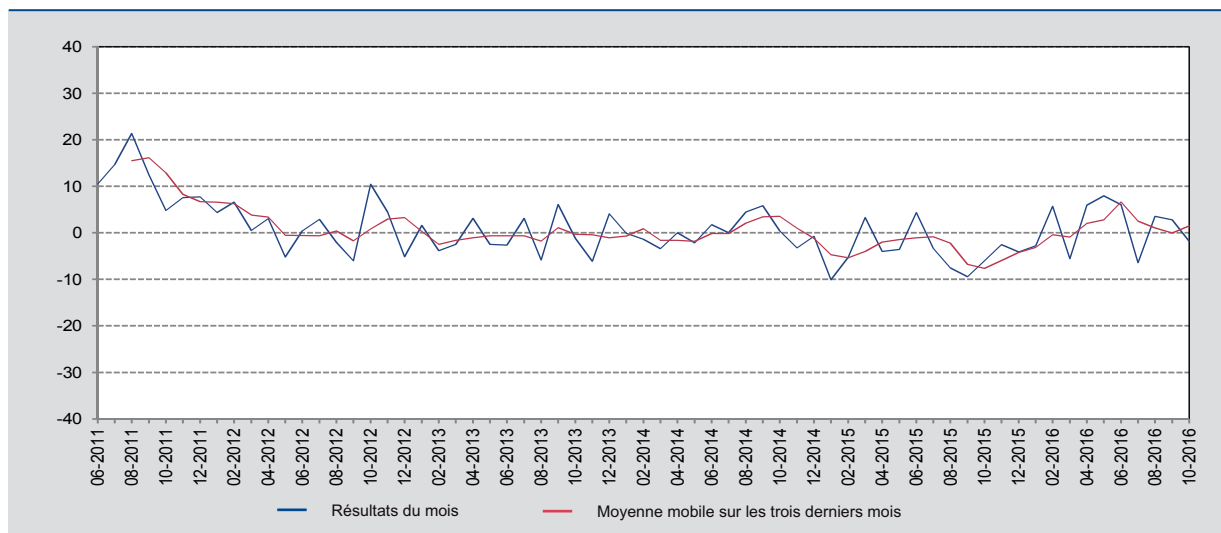
(variation en pourcentage par rapport au mois correspondant de l'année précédente)



Source : ICN.

GRAPHIQUE 2 IMPORTATIONS

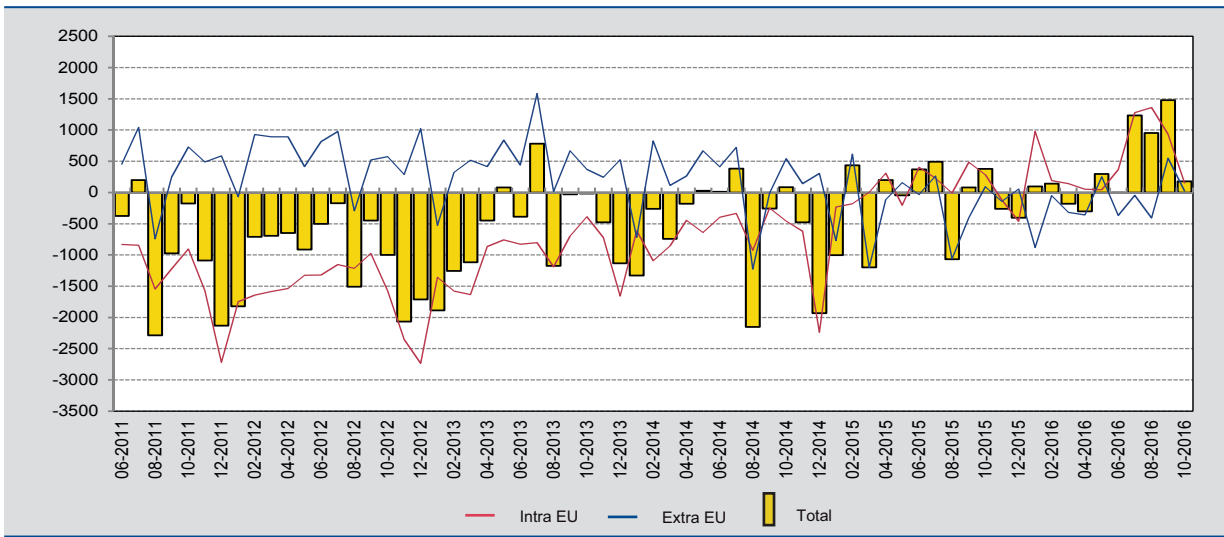
(variation en pourcentage par rapport au mois correspondant de l'année précédente)



Source : ICN.

GRAPHIQUE 3 BALANCE COMMERCIALE

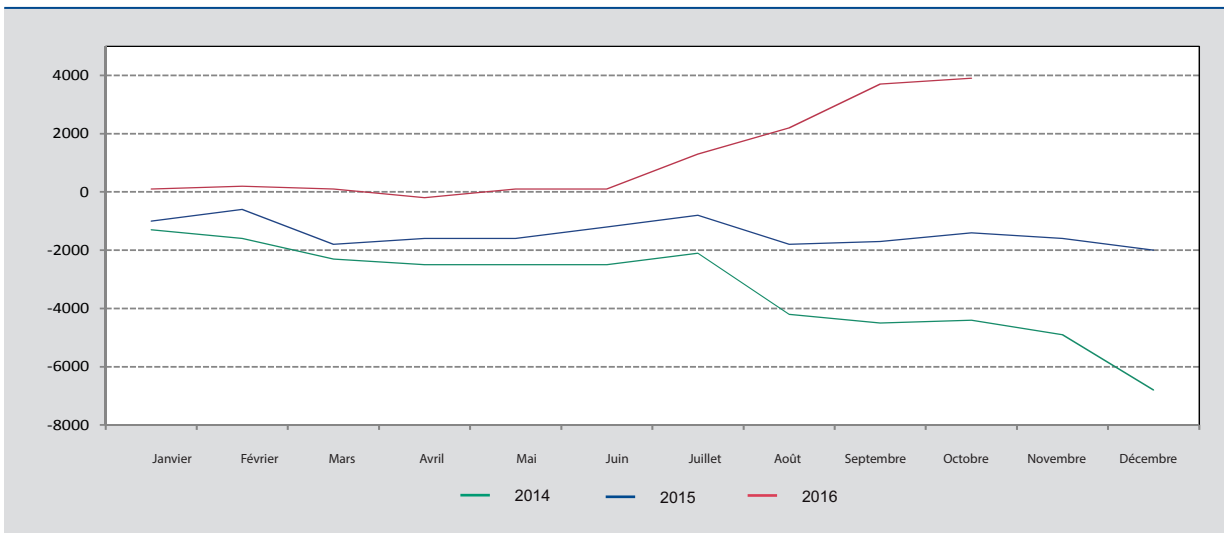
(millions d'euros)



Source: ICN.

GRAPHIQUE 4 BALANCE COMMERCIALE: ÉVOLUTION CUMULÉE

(millions d'euros)



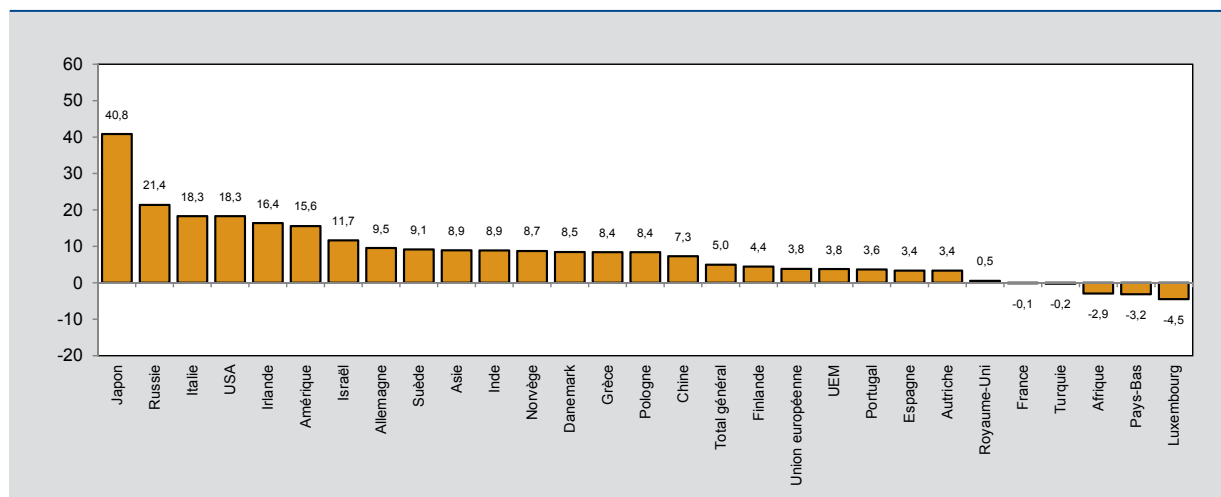
Source: ICN.

3. Résultats de janvier à septembre 2016

3.1 Résultats par pays partenaires

GRAPHIQUE 5 EXPORTATIONS PAR PAYS ET PAR ZONE

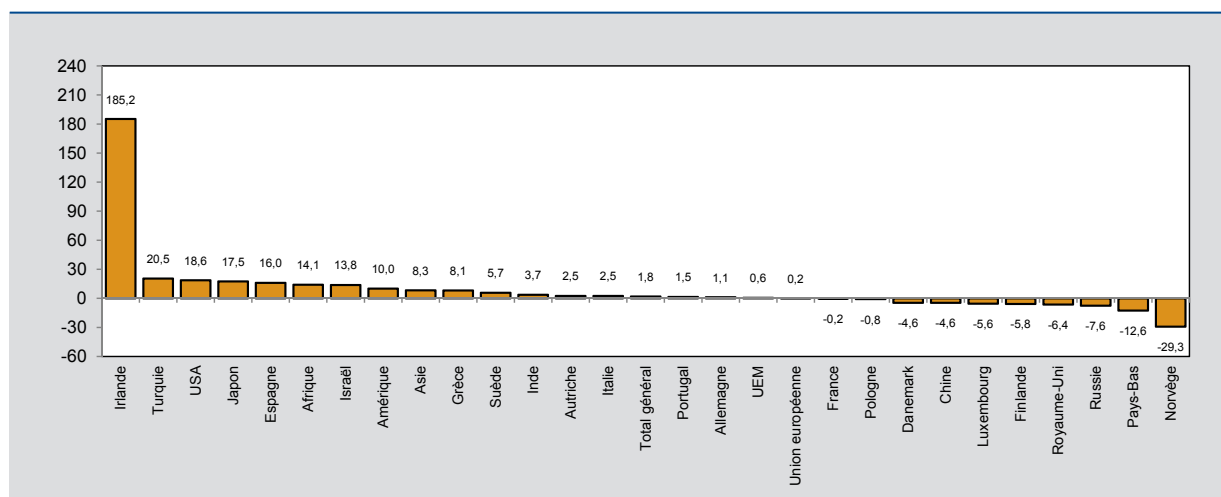
(pourcentages de variation par rapport à la moyenne de la période correspondante de l'année précédente)



Source: ICN.

GRAPHIQUE 6 IMPORTATIONS PAR PAYS ET PAR ZONE

(pourcentages de variation par rapport à la moyenne de la période correspondante de l'année précédente)

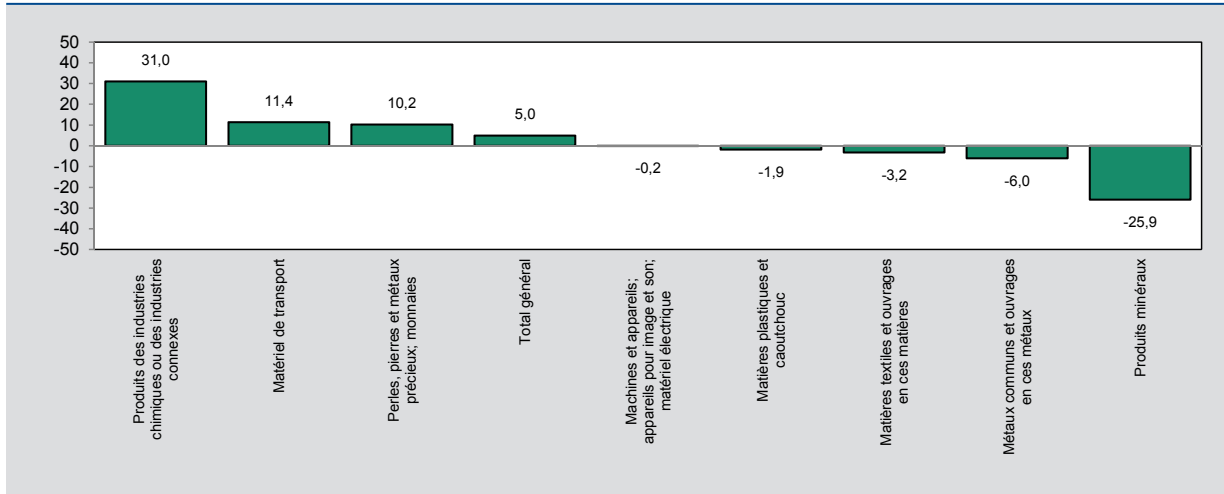


Source: ICN.

3.2 Résultats par division du Système Harmonisé

GRAPHIQUE 7 EXPORTATIONS DE CERTAINES DIVISIONS DU SYSTÈME HARMONISÉ

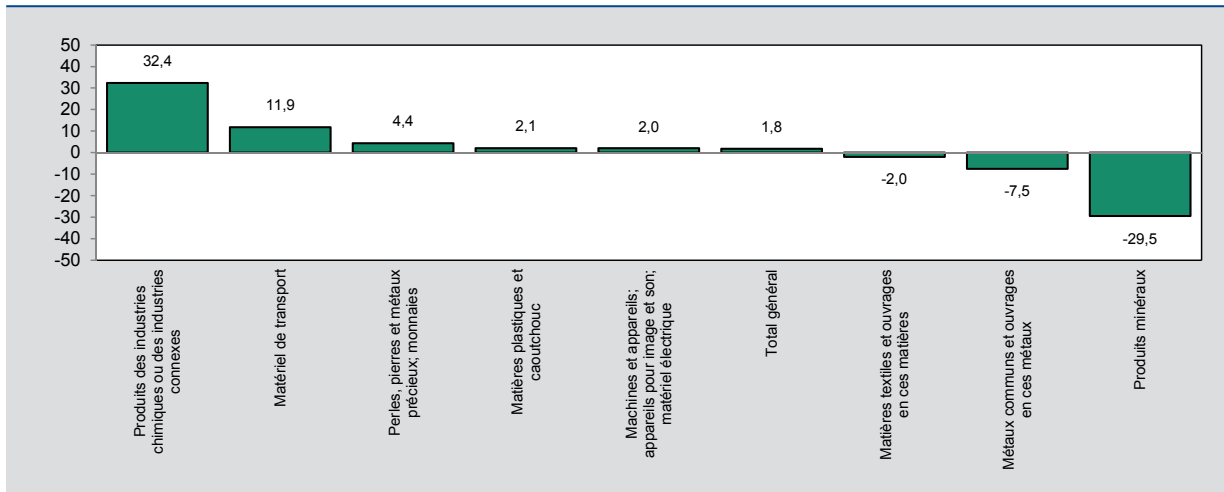
(pourcentages de variation par rapport à la moyenne de la période correspondante de l'année précédente)



Source: ICN.

GRAPHIQUE 8 IMPORTATIONS DE CERTAINES DIVISIONS DU SYSTÈME HARMONISÉ

(pourcentages de variation par rapport à la moyenne de la période correspondante de l'année précédente)



Source: ICN.

Tableaux

1. CONCEPT NATIONAL

1.1 COMMERCE EXTÉRIEUR DE LA BELGIQUE SELON LE CONCEPT NATIONAL: ÉVOLUTION MENSUELLE

(millions d'euros)

	Exportations			Importations			Balance commerciale		
	Total	Intra-UE ¹	Extra-UE	Total	Intra-UE ¹	Extra-UE	Total	Intra-UE ¹	Extra-UE
2012 jan.	18.889,3	13.366,7	5.522,6	20.709,9	15.116,8	5.593,1	-1.820,6	-1.750,1	-70,5
fév.	20.516,1	14.042,4	6.473,6	21.227,3	15.684,0	5.543,3	-711,2	-1.641,6	930,4
mars	22.317,0	15.412,0	6.905,0	23.009,8	16.996,8	6.013,0	-692,8	-1.584,7	891,9
avril	19.768,8	13.566,5	6.202,3	20.416,2	15.104,4	5.311,9	-647,4	-1.537,9	890,5
mai	20.015,8	13.981,5	6.034,3	20.929,6	15.308,4	5.621,2	-913,8	-1.326,9	413,2
juin	20.260,5	14.042,0	6.218,5	20.763,9	15.361,8	5.402,2	-503,4	-1.319,8	816,4
juill.	19.434,3	13.131,0	6.303,3	19.607,4	14.283,3	5.324,1	-173,1	-1.152,3	979,2
août	17.910,0	12.771,2	5.138,8	19.419,0	13.985,7	5.433,3	-1.509,0	-1.214,5	-294,5
sep.	19.134,4	13.600,1	5.534,4	19.584,9	14.573,1	5.011,8	-450,5	-973,0	522,5
oct.	20.880,1	14.886,9	5.993,2	21.878,0	16.459,9	5.418,0	-997,9	-1.573,1	575,2
nov.	19.680,0	13.813,1	5.866,9	21.745,5	16.166,7	5.578,8	-2.065,5	-2.353,6	288,1
déc.	17.493,4	11.551,0	5.942,4	19.206,8	14.285,4	4.921,3	-1.713,4	-2.734,4	1.021,0
2013 jan.	19.155,9	13.836,0	5.319,8	21.041,3	15.194,7	5.846,6	-1.885,4	-1.358,6	-526,8
fév.	19.151,0	13.493,4	5.657,6	20.407,1	15.069,6	5.337,5	-1.256,1	-1.576,2	320,1
mars	21.318,2	15.144,2	6.174,0	22.437,0	16.779,2	5.657,8	-1.118,8	-1.635,0	516,2
avril	20.601,3	14.419,0	6.182,3	21.050,3	15.284,7	5.765,6	-449,0	-865,7	416,7
mai	20.496,8	14.036,3	6.460,5	20.415,7	14.795,4	5.620,4	81,1	-759,1	840,2
juin	19.834,4	13.982,0	5.852,4	20.220,6	14.808,6	5.412,0	-386,2	-826,7	440,4
juill.	20.997,6	14.021,6	6.976,0	20.217,8	14.825,6	5.392,2	779,8	-804,0	1.583,8
août	17.111,1	11.883,5	5.227,6	18.286,4	13.074,4	5.212,0	-1.175,3	-1.190,9	15,6
sep.	20.752,3	14.339,7	6.412,6	20.781,3	15.037,7	5.743,6	-29,0	-698,0	669,0
oct.	21.600,7	15.016,0	6.584,8	21.619,6	15.404,7	6.214,9	-18,9	-388,7	369,8
nov.	19.939,5	14.184,4	5.755,0	20.417,6	14.907,8	5.509,8	-478,1	-723,4	245,2
déc.	18.854,1	12.868,5	5.985,6	19.988,6	14.527,3	5.461,4	-1.134,5	-1.658,8	524,2
2014 jan.	19.697,4	14.181,0	5.516,5	21.026,9	14.793,7	6.233,1	-1.329,5	-612,8	-716,7
fév.	19.865,0	13.520,9	6.344,1	20.128,3	14.612,5	5.515,8	-263,3	-1.091,6	828,3
mars	20.930,3	14.777,4	6.152,9	21.671,5	15.632,0	6.039,5	-741,2	-854,6	113,4
avril	20.873,8	14.471,4	6.402,4	21.053,2	14.916,0	6.137,2	-179,4	-444,6	265,1
mai	20.007,5	13.796,5	6.211,1	19.978,6	14.436,8	5.541,8	28,9	-640,4	669,3
juin	20.584,9	14.274,9	6.310,0	20.572,6	14.672,6	5.900,0	12,3	-397,7	410,1
juill.	20.604,1	14.052,7	6.551,4	20.220,4	14.387,9	5.832,5	383,7	-335,2	719,0
août	16.956,2	12.174,3	4.782,0	19.107,6	13.098,2	6.009,4	-2.151,4	-924,0	-1.227,4
sep.	21.731,2	15.405,2	6.325,9	21.989,5	15.655,2	6.334,4	-258,3	-249,9	-8,4
oct.	21.784,8	15.415,6	6.369,2	21.701,2	15.873,7	5.827,5	83,6	-458,2	541,7
nov.	19.280,6	13.683,2	5.597,4	19.758,3	14.301,2	5.457,1	-477,7	-618,0	140,3
déc.	17.912,3	12.299,2	5.613,1	19.843,9	14.536,4	5.307,5	-1.931,6	-2.237,2	305,6
2015 jan.	17.904,8	12.956,2	4.948,6	18.906,2	13.188,5	5.717,7	-1.001,4	-232,4	-769,0
fév.	19.507,1	13.359,0	6.148,1	19.071,2	13.537,1	5.534,1	435,9	-178,1	614,0
mars	21.188,7	15.076,1	6.112,6	22.385,6	15.074,6	7.311,0	-1.196,9	1,5	-1.198,5
avril	20.405,9	14.298,9	6.107,0	20.208,5	13.988,8	6.219,8	197,4	310,1	-112,7
mai	19.214,4	13.236,7	5.977,7	19.261,4	13.442,3	5.819,1	-47,0	-205,6	158,6
juin	21.839,1	15.467,2	6.371,9	21.470,1	15.064,0	6.406,1	369,0	403,2	-34,2
juill.	20.030,6	14.008,0	6.022,6	19.539,9	13.779,9	5.760,1	490,7	228,1	262,5
août	16.596,6	12.048,7	4.547,9	17.665,1	12.057,4	5.607,7	-1.068,5	-8,7	-1.059,8
sep.	19.996,3	14.717,4	5.278,9	19.917,2	14.233,5	5.683,7	79,1	483,9	-404,8
oct.	20.776,6	14.655,9	6.120,7	20.399,5	14.371,0	6.028,5	377,1	284,9	92,2
nov.	19.003,1	13.829,6	5.173,5	19.263,0	13.946,6	5.316,4	-259,9	-117,0	-142,9
déc.	18.620,8	12.838,4	5.782,4	19.026,0	13.299,4	5.726,7	-405,2	-461,0	55,7
2016 jan. ^P	18.472,1	13.507,1	4.964,9	18.375,4	12.529,1	5.846,4	96,7	978,1	-881,5
fév. ^P	20.305,9	13.877,2	6.428,6	20.165,0	13.686,1	6.478,9	140,9	191,1	-50,3
mars ^P	20.960,4	15.064,1	5.896,3	21.138,7	14.922,7	6.216,0	-178,3	141,4	-319,6
avril ^P	21.110,9	14.799,3	6.311,6	21.414,3	14.745,4	6.668,9	-303,4	53,9	-357,4
mai ^P	21.097,0	14.556,5	6.540,5	20.799,2	14.510,9	6.288,3	297,8	45,6	252,2
juin ^P	22.772,4	16.273,7	6.498,7	22.773,6	15.906,4	6.867,3	-1,2	367,4	-368,6
juill. ^P	19.517,0	13.300,1	6.216,8	18.282,8	12.021,2	6.261,6	1.234,2	1.279,0	-44,8
août ^P	19.244,6	13.494,1	5.750,5	18.289,6	12.132,9	6.156,7	955,0	1.361,2	-406,1
sep. ^P	21.950,5	15.071,5	6.878,9	20.470,5	14.140,7	6.329,8	1.480,0	930,8	549,2

¹ Résultats ajustés - voir point 6.2 de la notice méthodologique (<https://www.nbb.be/fr/statistiques/commerce-exterieur/methodologie>).

1.2 COMMERCE EXTÉRIEUR DE LA BELGIQUE SELON LE CONCEPT NATIONAL: ÉVOLUTION CUMULÉE

(millions d'euros)

		Exportations			Importations			Balance commerciale		
		Total	Intra-UE ¹	Extra-UE	Total	Intra-UE ¹	Extra-UE	Total	Intra-UE ¹	Extra-UE
2012	jan.	18.889,3	13.366,7	5.522,6	20.709,9	15.116,8	5.593,1	-1.820,6	-1.750,1	-70,5
	jan.-fév.	39.405,4	27.409,1	11.996,2	41.937,2	30.800,8	11.136,4	-2.531,8	-3.391,7	859,9
	jan.-mars	61.722,4	42.821,1	18.901,2	64.947,0	47.797,6	17.149,4	-3.224,6	-4.976,4	1.751,8
	jan.-avril	81.491,2	56.387,6	25.103,5	85.363,2	62.902,0	22.461,3	-3.872,0	-6.514,3	2.642,3
	jan.-mai	101.507,0	70.369,1	31.137,8	106.292,8	78.210,4	28.082,5	-4.785,8	-7.841,2	3.055,5
	jan.-juin	121.767,5	84.411,1	37.356,3	127.056,7	93.572,2	33.484,7	-5.289,2	-9.161,0	3.871,9
	jan.-juill.	141.201,8	97.542,1	43.659,6	146.664,1	107.855,5	38.808,8	-5.462,3	-10.313,3	4.851,1
	jan.-août	159.111,8	110.313,3	48.798,4	166.083,1	121.841,2	44.242,1	-6.971,3	-11.527,8	4.556,6
	jan.-sep.	178.246,2	123.913,4	54.332,8	185.668,0	136.414,3	49.253,9	-7.421,8	-12.500,8	5.079,1
	jan.-oct.	199.126,3	138.800,3	60.326,0	207.546,0	152.874,2	54.671,9	-8.419,7	-14.073,9	5.654,3
	jan.-nov.	218.806,3	152.613,4	66.192,9	229.291,5	169.040,9	60.250,7	-10.485,2	-16.427,5	5.942,4
	jan.-déc.	236.299,7	164.164,4	72.135,3	248.498,3	183.326,3	65.172,0	-12.198,6	-19.161,9	6.963,4
2013	jan.	19.155,9	13.836,0	5.319,8	21.041,3	15.194,7	5.846,6	-1.885,4	-1.358,6	-526,8
	jan.-fév.	38.306,9	27.329,4	10.977,4	41.448,4	30.264,3	11.184,1	-3.141,5	-2.934,8	-206,7
	jan.-mars	59.625,1	42.473,6	17.151,4	63.885,4	47.043,5	16.841,9	-4.260,3	-4.569,8	309,5
	jan.-avril	80.226,4	56.892,6	23.333,7	84.935,7	62.328,2	22.607,5	-4.709,3	-5.435,5	726,2
	jan.-mai	100.723,2	70.928,9	29.794,2	105.351,4	77.123,6	28.227,9	-4.628,2	-6.194,6	1.566,4
	jan.-juin	120.557,6	84.910,9	35.646,6	125.572,0	91.932,2	33.639,9	-5.014,4	-7.021,3	2.006,8
	jan.-juill.	141.555,2	98.932,5	42.622,6	145.789,8	106.757,8	39.032,1	-4.234,6	-7.825,3	3.590,6
	jan.-août	158.666,3	110.816,0	47.850,2	164.076,2	119.832,2	44.244,1	-5.409,9	-9.016,2	3.606,2
	jan.-sep.	179.418,6	125.155,7	54.262,8	184.857,5	134.869,9	49.987,7	-5.438,9	-9.714,2	4.275,2
	jan.-oct.	201.019,3	140.171,7	60.847,6	206.477,1	150.274,6	56.202,6	-5.457,8	-10.102,9	4.645,0
	jan.-nov.	220.958,8	154.356,1	66.602,6	226.894,7	165.182,4	61.712,4	-5.935,9	-10.826,3	4.890,2
	jan.-déc.	239.812,9	167.224,6	72.588,2	246.883,3	179.709,7	67.173,8	-7.070,4	-12.485,1	5.414,4
2014	jan.	19.697,4	14.181,0	5.516,5	21.026,9	14.793,7	6.233,1	-1.329,5	-612,8	-716,7
	jan.-fév.	39.562,4	27.701,9	11.860,6	41.155,2	29.406,2	11.748,9	-1.592,8	-1.704,4	111,6
	jan.-mars	60.492,7	42.479,3	18.013,5	62.826,7	45.038,2	17.788,4	-2.334,0	-2.559,0	225,0
	jan.-avril	81.366,5	56.950,7	24.415,9	83.879,9	59.954,2	23.925,6	-2.513,4	-3.003,6	490,1
	jan.-mai	101.374,0	70.747,2	30.627,0	103.858,5	74.391,0	29.467,4	-2.484,5	-3.644,0	1.159,4
	jan.-juin	121.958,9	85.022,1	36.937,0	124.431,1	89.063,6	35.367,4	-2.472,2	-4.041,7	1.569,5
	jan.-juill.	142.563,0	99.074,8	43.488,4	144.651,5	103.451,5	41.199,9	-2.088,5	-4.376,9	2.288,5
	jan.-août	159.519,2	111.249,1	48.270,4	163.759,1	116.549,7	47.209,3	-4.239,9	-5.300,9	1.061,1
	jan.-sep.	181.250,4	126.654,3	54.596,3	185.748,6	132.204,9	53.543,7	-4.498,2	-5.550,8	1.052,7
	jan.-oct.	203.035,2	142.069,9	60.965,5	207.449,8	148.078,6	59.371,2	-4.414,6	-6.009,0	1.594,4
	jan.-nov.	222.315,8	155.753,1	66.562,9	227.208,1	162.379,8	64.828,3	-4.892,3	-6.627,0	1.734,7
	jan.-déc.	240.228,1	168.052,3	72.176,0	247.052,0	176.916,2	70.135,8	-6.823,9	-8.864,2	2.040,3
2015	jan.	17.904,8	12.956,2	4.948,6	18.906,2	13.188,5	5.717,7	-1.001,4	-232,4	-769,0
	jan.-fév.	37.411,9	26.315,2	11.096,7	37.977,4	26.725,6	11.251,8	-565,5	-410,5	-155,0
	jan.-mars	58.600,6	41.391,3	17.209,3	60.363,0	41.800,2	18.562,8	-1.762,4	-409,0	-1.353,5
	jan.-avril	79.006,5	55.690,2	23.316,3	80.571,5	55.789,0	24.782,6	-1.565,0	-98,9	-1.466,2
	jan.-mai	98.220,9	68.926,9	29.294,0	99.832,9	69.231,3	30.601,7	-1.612,0	-304,5	-1.307,6
	jan.-juin	120.060,0	84.394,1	35.665,9	121.303,0	84.295,3	37.007,8	-1.243,0	98,7	-1.341,8
	jan.-juill.	140.090,6	98.402,1	41.688,5	140.842,9	98.075,2	42.767,9	-752,3	326,8	-1.079,3
	jan.-août	156.687,2	110.450,8	46.236,4	158.508,0	110.132,6	48.375,6	-1.820,8	318,1	-2.139,1
	jan.-sep.	176.683,5	125.168,2	51.515,3	178.425,2	124.366,1	54.059,3	-1.741,7	802,0	-2.543,9
	jan.-oct.	197.460,1	139.824,1	57.636,0	198.824,7	138.737,1	60.087,8	-1.364,6	1.086,9	-2.451,7
	jan.-nov.	216.463,2	153.653,7	62.809,5	218.087,7	152.683,7	65.404,2	-1.624,5	969,9	-2.594,6
	jan.-déc.	235.084,0	166.492,1	68.591,9	237.113,7	165.983,1	71.130,9	-2.029,7	508,9	-2.538,9
2016	jan. ^P	18.472,1	13.507,1	4.964,9	18.375,4	12.529,1	5.846,4	96,7	978,1	-881,5
	jan.-fév. ^P	38.778,0	27.384,3	11.393,5	38.540,4	26.215,2	12.325,3	237,6	1.169,2	-931,8
	jan.-mars ^P	59.738,4	42.448,4	17.289,8	59.679,1	41.137,9	18.541,3	59,3	1.310,6	-1.251,4
	jan.-avril ^P	80.849,3	57.247,7	23.601,4	81.093,4	55.883,3	25.210,2	-244,1	1.364,5	-1.608,8
	jan.-mai ^P	101.946,3	71.804,2	30.141,9	101.892,6	70.394,2	31.498,5	53,7	1.410,1	-1.356,6
	jan.-juin ^P	124.718,7	88.077,9	36.640,6	124.666,2	86.300,6	38.365,8	52,5	1.777,5	-1.725,2
	jan.-juill. ^P	144.235,7	101.378,0	42.857,4	142.949,0	98.321,8	44.627,4	1.286,7	3.056,5	-1.770,0
	jan.-août ^P	163.480,3	114.872,1	48.607,9	161.238,6	110.454,7	50.784,1	2.241,7	4.417,7	-2.176,1
	jan.-sep. ^P	185.430,8	129.943,6	55.486,8	181.709,1	124.595,4	57.113,9	3.721,7	5.348,5	-1.626,9

¹ Résultats ajustés - voir point 6.2 de la notice méthodologique (<https://www.nbb.be/fr/statistiques/commerce-exterieur/methodologie>).

1.3 COMMERCE EXTÉRIEUR DE LA BELGIQUE SELON LE CONCEPT NATIONAL: POURCENTAGES DE VARIATION, DONNÉES CUMULÉES

(pourcentages de variation par rapport à la période correspondante de l'année précédente)

		Valeurs ¹		Quantités		Valeurs unitaires	
		Exportations	Importations	Exportations	Importations	Exportations	Importations
2012	jan.	3,0	4,4	-1,8	-2,1	4,8	6,7
	jan.-fév.	4,5	5,5	-0,7	-1,7	5,2	7,4
	jan.-mars	2,9	3,7	-1,7	-3,4	4,7	7,4
	jan.-avril	2,6	3,6	-1,9	-3,3	4,7	7,1
	jan.-mai	0,8	1,7	-3,3	-4,6	4,3	6,6
	jan.-juin	0,7	1,5	-3,1	-4,2	3,9	6,0
	jan.-juill.	0,7	1,7	-2,8	-3,8	3,7	5,7
	jan.-août	0,9	1,2	-2,4	-4,0	3,4	5,5
	jan.-sep.	0,3	0,4	-2,9	-4,6	3,3	5,3
	jan.-oct.	1,0	1,4	-2,2	-3,4	3,2	5,0
	jan.-nov.	0,8	1,7	-2,0	-2,9	2,9	4,7
	jan.-déc.	0,5	1,2	-2,2	-3,2	2,8	4,5
2013	jan.	1,4	1,6	-0,6	-1,0	2,0	2,6
	jan.-fév.	-2,8	-1,2	-3,7	-2,5	1,0	1,4
	jan.-mars	-3,4	-1,6	-4,4	-2,9	1,0	1,3
	jan.-avril	-1,6	-0,5	-2,0	-1,5	0,4	1,0
	jan.-mai	-0,8	-0,9	-0,9	-1,4	0,2	0,5
	jan.-juin	-1,0	-1,2	-1,2	-1,6	0,2	0,4
	jan.-juill.	0,3	-0,6	0,1	-0,7	0,2	0,1
	jan.-août	-0,3	-1,2	-0,5	-0,9	0,2	-0,3
	jan.-sep.	0,7	-0,4	0,5	-0,1	0,1	-0,3
	jan.-oct.	1,0	-0,5	1,1	0,2	-0,1	-0,8
	jan.-nov.	1,0	-1,0	1,1	-0,3	-0,1	-0,8
	jan.-déc.	1,5	-0,6	1,7	0,0	-0,2	-0,6
2014	jan.	2,8	-0,1	5,1	2,5	-2,1	-2,5
	jan.-fév.	3,3	-0,7	4,9	0,6	-1,6	-1,3
	jan.-mars	1,5	-1,7	3,1	0,1	-1,6	-1,8
	jan.-avril	1,4	-1,2	3,0	1,1	-1,5	-2,3
	jan.-mai	0,6	-1,4	1,9	0,6	-1,2	-2,0
	jan.-juin	1,2	-0,9	2,2	0,8	-1,0	-1,7
	jan.-juill.	0,7	-0,8	1,6	0,8	-0,9	-1,6
	jan.-août	0,5	-0,2	1,4	1,1	-0,9	-1,3
	jan.-sep.	1,0	0,5	1,8	2,0	-0,8	-1,4
	jan.-oct.	1,0	0,5	1,4	1,7	-0,4	-1,2
	jan.-nov.	0,6	0,1	0,8	1,3	-0,2	-1,2
	jan.-déc.	0,2	0,1	0,6	1,7	-0,4	-1,6
2015	jan.	-9,1	-10,1	-7,7	-5,5	-1,5	-4,8
	jan.-fév.	-5,4	-7,7	-4,1	-4,2	-1,4	-3,6
	jan.-mars	-3,1	-3,9	-1,9	-1,7	-1,2	-2,2
	jan.-avril	-2,9	-3,9	-2,8	-3,2	-0,2	-0,7
	jan.-mai	-3,1	-3,9	-3,4	-4,0	0,3	0,1
	jan.-juin	-1,6	-2,5	-2,2	-3,0	0,6	0,5
	jan.-juill.	-1,7	-2,6	-2,4	-3,2	0,7	0,5
	jan.-août	-1,8	-3,2	-2,2	-3,4	0,4	0,2
	jan.-sep.	-2,5	-3,9	-2,5	-3,8	0,0	-0,1
	jan.-oct.	-2,7	-4,2	-2,4	-3,9	-0,4	-0,2
	jan.-nov.	-2,6	-4,0	-2,0	-3,7	-0,6	-0,4
	jan.-déc.	-2,1	-4,0	-1,6	-3,7	-0,5	-0,3
2016	jan. ^p	3,2	-2,8	4,6	0,1	-1,4	-2,9
	jan.-fév. ^p	3,7	1,5	6,2	5,3	-2,4	-3,6
	jan.-mars ^p	2,0	-1,1	5,3	4,0	-3,2	-4,9
	jan.-avril ^p	2,3	0,7	6,9	6,4	-4,2	-5,4
	jan.-mai ^p	3,8	2,1	8,7	7,9	-4,5	-5,4
	jan.-juin ^p	3,9	2,8	8,8	8,3	-4,5	-5,1
	jan.-juill. ^p	3,0	1,5	7,7	6,5	-4,4	-4,7
	jan.-août ^p	4,3	1,7	8,5	6,2	-3,9	-4,2
	jan.-sep. ^p	5,0	1,8	8,7	5,7	-3,5	-3,6

¹ Résultats ajustés - voir point 6.2 de la notice méthodologique (<https://www.nbb.be/fr/statistiques/commerce-exterieur/methodologie>).

1.4 COMMERCE EXTÉRIEUR DE LA BELGIQUE SELON LE CONCEPT NATIONAL PAR PAYS PARTENAIRES: CHIFFRES MENSUELS

(chiffres provisoires)

	2016						Balance commerciale
	sep.						
	Exportations			Importations			
	Total	Variations par rapport à la période correspondante de l'année précédente		Total	Variations par rapport à la période correspondante de l'année précédente		
millions d'euros ¹	en p.c.	millions d'euros	millions d'euros ¹	en p.c.	millions d'euros	millions d'euros	
Total général	21.950,5	9,8	1.953,7	20.470,5	2,8	553,7	1.480,0
Europe	16.146,6	3,6	553,6	15.366,4	-0,5	-78,8	780,2
Union européenne	15.071,5	2,4	354,7	14.147,0	-0,6	-89,7	924,5
Union Economique et Monétaire	11.843,5	2,1	242,5	11.708,5	0,1	5,9	135,0
France	3.176,3	2,8	85,9	2.198,7	-6,8	-160,2	977,6
Luxembourg	420,2	-0,7	-3,0	200,0	-14,6	-34,1	220,2
Pays-Bas	2.355,1	-3,0	-73,8	3.579,9	-11,4	-459,7	-1.224,8
Allemagne	3.430,5	5,4	176,7	2.970,9	-1,9	-57,2	459,6
Italie	984,5	-1,1	-11,3	778,5	-12,0	-106,4	206,0
Irlande	129,8	20,3	21,9	1.078,5	296,8	806,7	-948,7
Grèce	101,0	29,6	23,1	22,7	5,6	1,2	78,3
Portugal	111,2	10,3	10,4	80,1	0,9	0,7	31,1
Espagne	580,0	5,7	31,3	466,9	9,9	42,2	113,1
Finlande	127,0	9,4	10,9	77,3	-6,6	-5,5	49,7
Autriche	213,2	1,9	4,0	117,8	-15,5	-21,6	95,4
Slovénie	32,9	-9,4	-3,4	16,9	-11,1	-2,1	16,0
Malte	5,3	-35,4	-2,9	4,0	81,8	1,8	1,3
Chypre	12,8	-22,4	-3,7	3,8	-66,1	-7,4	9,0
Slovaquie	73,3	-20,4	-18,8	65,5	6,9	4,2	7,8
Estonie	21,3	-5,3	-1,2	17,1	40,2	4,9	4,2
Lettonie	24,4	-0,4	-0,1	7,7	-22,2	-2,2	16,7
Lituanie	44,6	-8,4	-4,1	22,2	2,3	0,5	22,4
Autres pays de l'Union Européenne	3.228,1	3,6	112,2	2.438,4	-3,8	-95,5	789,7
Royaume-Uni	1.665,9	3,3	53,5	1.083,0	-10,6	-129,0	582,9
Danemark	173,8	10,0	15,8	83,5	-7,1	-6,4	90,3
Suède	398,9	4,7	18,0	534,7	23,3	101,0	-135,8
Pologne	497,3	6,4	30,1	267,7	-8,5	-24,9	229,6
Tchéquie	192,4	-1,5	-3,0	271,4	8,7	21,7	-79,0
Hongrie	126,4	0,1	0,1	101,9	-11,8	-13,7	24,5
Bulgarie	44,6	-13,1	-6,7	17,2	-69,3	-38,9	27,4
Roumanie	104,4	4,3	4,3	62,5	-13,1	-9,4	41,9
Croatie	24,3	0,8	0,2	10,3	10,8	1,0	14,0
Autres pays européens	1.075,1	22,7	198,8	1.219,5	1,0	11,6	-144,4
Norvège	135,3	57,5	49,4	115,1	-60,8	-178,5	20,2
Suisse	381,3	13,8	46,2	245,9	5,6	13,1	135,4
Turquie	250,2	2,8	6,8	206,6	35,6	54,2	43,6
Russie	207,7	49,6	68,9	558,3	28,9	125,1	-350,6
Autres pays d'Europe	100,6	37,6	27,5	93,6	-2,5	-2,4	7,0
Afrique	588,6	11,5	60,7	736,0	52,5	253,5	-147,4
Algérie	67,9	41,2	19,8	75,9	268,5	55,3	-8,0
Tunisie	21,3	40,1	6,1	8,6	-3,4	-0,3	12,7
Congo (Rép.Dém.)	22,7	1,8	0,4	27,6	9,5	2,4	-4,9
Rwanda	5,3	152,4	3,2	0,5	66,7	0,2	4,8
Angola	12,1	9,0	1,0	21,3	-7,4	-1,7	-9,2
Afrique du Sud	73,1	15,7	9,9	215,3	68,7	87,7	-142,2
Autres pays d'Afrique	386,2	5,6	20,3	386,8	39,6	109,7	-0,6
Amérique	1.999,6	43,9	609,7	1.772,4	4,9	82,8	227,2
Etats-Unis	1.416,0	46,0	446,0	1.140,2	13,3	133,7	275,8
Canada	185,6	36,4	49,5	155,1	-20,7	-40,5	30,5
Mexique	68,4	25,5	13,9	147,5	3,4	4,8	-79,1
Colombie	33,1	128,3	18,6	25,9	28,9	5,8	7,2
Brésil	164,2	30,7	38,6	133,9	-15,6	-24,7	30,3
Argentine	31,3	77,8	13,7	6,3	-55,6	-7,9	25,0
Autres pays d'Amérique	101,0	41,3	29,5	163,6	7,8	11,8	-62,6
Asie	2.906,4	36,6	779,0	2.531,6	14,0	311,7	374,8
Iran	33,8	71,6	14,1	7,0	337,5	5,4	26,8
Israël	159,0	51,7	54,2	89,2	23,4	16,9	69,8
Arabie saoudite	125,7	3,4	4,1	74,6	-11,8	-10,0	51,1
Emirats arabes unis	288,9	35,7	76,0	185,2	-9,3	-19,1	103,7
Inde	835,5	56,3	301,0	280,5	23,0	52,4	555,0

1.4 COMMERCE EXTÉRIEUR DE LA BELGIQUE SELON LE CONCEPT NATIONAL PAR PAYS PARTENAIRES: CHIFFRES MENSUELS (SUITE)

(chiffres provisoires)

	2016						Balance commerciale Total millions d'euros
	sep.						
	Exportations			Importations			
	Total	Variations par rapport à la période correspondante de l'année précédente		Total	Variations par rapport à la période correspondante de l'année précédente		
	millions d'euros ¹	en p.c.	millions d'euros	millions d'euros ¹	en p.c.	millions d'euros	
Thaïlande	80,8	50,2	27,0	84,6	5,5	4,4	-3,8
Singapour	79,7	12,6	8,9	198,1	367,2	155,7	-118,4
Chine	450,8	26,7	95,1	550,0	-2,6	-14,8	-99,2
Corée du Sud	99,3	30,7	23,3	83,4	-1,2	-1,0	15,9
Japon	255,1	55,1	90,6	577,2	23,5	110,0	-322,1
Taiwan	44,3	36,7	11,9	50,1	15,4	6,7	-5,8
Hong-Kong	138,9	3,8	5,1	82,9	-6,3	-5,6	56,0
Autres pays d'Asie	314,4	27,3	67,5	268,8	4,2	10,7	45,6
Australie et Océanie	132,1	24,6	26,1	57,7	-19,5	-14,0	74,4
Australie	112,4	41,0	32,7	24,6	-28,3	-9,7	87,8
Nouvelle-Zélande	16,8	-28,2	-6,6	28,1	6,4	1,7	-11,3
Autres pays d'Océanie	2,9	-3,3	-0,1	5,0	-54,5	-6,0	-2,1
Divers	177,1	-29,6	-74,4	6,4	-28,1	-2,5	170,7

¹ Résultats ajustés - voir point 6.2 de la notice méthodologique (<https://www.nbb.be/fr/statistiques/commerce-exterieur/methodologie>).

1.5 COMMERCE EXTÉRIEUR DE LA BELGIQUE SELON LE CONCEPT NATIONAL PAR PAYS PARTENAIRES: CHIFFRES CUMULÉS

(chiffres provisoires)

	2016						Balance commerciale Total millions d'euros
	sep.						
	Exportations			Importations			
	Total	Variations par rapport à la période correspondante de l'année précédente		Total	Variations par rapport à la période correspondante de l'année précédente		
millions d'euros ¹	en p.c.	millions d'euros	millions d'euros ¹	en p.c.	millions d'euros	millions d'euros	
Total général	185.430,8	5,0	8.745,9	181.709,1	1,8	3.285,8	3.721,7
Europe	138.673,9	4,5	5.924,4	135.643,5	-0,3	-409,8	3.030,4
Union européenne	129.943,8	3,8	4.776,1	124.644,3	0,2	262,7	5.299,5
Union Economique et Monétaire	103.282,8	3,8	3.738,9	104.071,4	0,6	616,5	-788,6
France	27.388,0	-0,1	-36,4	19.648,7	-0,2	-37,7	7.739,3
Luxembourg	3.544,4	-4,5	-166,6	1.910,9	-5,6	-112,6	1.633,5
Pays-Bas	20.477,7	-3,1	-665,9	33.290,2	-12,6	-4.807,8	-12.812,5
Allemagne	30.542,6	9,5	2.661,2	26.647,3	1,1	286,1	3.895,3
Italie	8.866,5	18,3	1.372,3	7.244,6	2,5	175,0	1.621,9
Irlande	1.186,6	16,4	167,1	6.872,2	185,2	4.462,5	-5.685,6
Grèce	735,1	8,4	57,0	236,0	8,1	17,7	499,1
Portugal	936,1	3,6	32,9	723,8	1,5	10,4	212,3
Espagne	4.717,5	3,4	153,3	4.420,5	16,0	609,3	297,0
Finlande	1.051,9	4,4	44,7	762,2	-5,8	-46,6	289,7
Autriche	1.841,0	3,4	59,9	1.094,0	2,5	26,6	747,0
Slovénie	311,8	14,4	39,2	155,5	2,6	4,0	156,3
Malte	55,3	-7,2	-4,3	30,2	6,3	1,8	25,1
Chypre	104,6	-16,5	-20,7	56,7	-8,4	-5,2	47,9
Slovaquie	665,5	-2,2	-14,8	573,4	1,5	8,3	92,1
Estonie	207,7	21,4	36,6	128,6	23,9	24,8	79,1
Lettonie	216,8	-3,1	-6,9	68,5	-0,7	-0,5	148,3
Lituanie	433,4	7,2	29,2	208,0	-0,9	-1,8	225,4
Autres pays de l'Union Européenne	26.661,3	4,1	1.038,0	20.572,8	-1,7	-352,4	6.088,5
Royaume-Uni	13.854,8	0,5	71,5	9.110,8	-6,4	-619,4	4.744,0
Danemark	1.385,7	8,5	108,1	730,2	-4,6	-35,2	655,5
Suède	3.168,5	9,1	265,3	3.805,4	5,7	204,5	-636,9
Pologne	4.013,7	8,4	311,5	2.342,3	-0,8	-19,0	1.671,4
Tchéquie	1.693,3	2,8	46,1	2.465,0	13,5	293,8	-771,7
Hongrie	1.068,2	7,8	77,0	985,5	-1,9	-19,2	82,7
Bulgarie	400,1	5,9	22,1	388,0	-37,6	-233,9	12,1
Roumanie	879,3	12,8	100,1	607,7	5,6	32,0	271,6
Croatie	197,5	21,8	35,4	89,0	14,1	11,0	108,5
Autres pays européens	8.730,1	15,2	1.150,3	10.999,2	-5,8	-674,0	-2.269,1
Norvège	902,1	8,7	72,4	1.943,5	-29,3	-804,1	-1.041,4
Suisse	3.168,9	26,2	657,1	2.032,5	9,2	170,6	1.136,4
Turquie	2.244,0	-0,2	-5,3	1.682,4	20,5	286,1	561,6
Russie	1.603,0	21,4	282,1	4.733,9	-7,6	-390,1	-3.130,9
Autres pays d'Europe	811,9	21,5	143,8	606,8	11,6	63,0	205,1
Afrique	4.900,6	-2,9	-148,7	5.189,8	14,1	639,4	-289,2
Algérie	451,6	-10,5	-52,9	220,3	86,5	102,2	231,3
Tunisie	181,3	5,9	10,1	113,1	5,4	5,8	68,2
Congo (Rép.Dém.)	192,2	-0,2	-0,4	205,1	26,8	43,4	-12,9
Rwanda	30,0	25,0	6,0	2,8	7,7	0,2	27,2
Angola	95,3	19,9	15,8	347,7	-9,6	-36,9	-252,4
Afrique du Sud	576,1	-9,4	-59,8	1.308,3	16,3	183,5	-732,2
Autres pays d'Afrique	3.374,1	-1,9	-67,0	2.992,6	12,9	341,5	381,5
Amérique	16.031,1	15,6	2.159,4	16.570,9	10,0	1.505,5	-539,8
USA	11.891,8	18,3	1.838,9	10.603,6	18,6	1.663,6	1.288,2
Canada	1.083,1	25,8	222,0	1.555,0	-13,4	-241,6	-471,9
Mexique	662,2	16,2	92,4	1.607,2	28,9	360,0	-945,0
Colombie	198,0	34,9	51,2	195,9	-5,4	-11,2	2,1
Brésil	1.222,2	-1,6	-19,7	1.103,1	-3,8	-43,1	119,1
Argentine	208,1	4,9	9,7	163,4	8,5	12,8	44,7
Autres pays d'Amérique	765,3	-4,4	-35,6	1.343,1	-14,8	-234,1	-577,8
Asie	23.293,9	8,9	1.904,9	23.631,8	8,3	1.815,6	-337,9
Iran	224,4	3,3	7,1	24,0	163,7	14,9	200,4
Israël	1.364,6	11,7	142,5	831,1	13,8	100,9	533,5
Arabie saoudite	913,9	0,3	2,3	771,4	16,8	110,9	142,5
Emirats arabes unis	2.285,6	11,8	241,3	1.776,2	-9,5	-187,4	509,4
Inde	6.153,6	8,9	502,0	2.409,0	3,7	85,4	3.744,6

1.5 COMMERCE EXTÉRIEUR DE LA BELGIQUE SELON LE CONCEPT NATIONAL PAR PAYS PARTENAIRES: CHIFFRES CUMULÉS (SUITE)

(chiffres provisoires)

	2016						Balance commerciale Total millions d'euros
	sep.						
	Exportations			Importations			
	Total	Variations par rapport à la période correspondante de l'année précédente		Total	Variations par rapport à la période correspondante de l'année précédente		
	millions d'euros ¹	en p.c.	millions d'euros	millions d'euros ¹	en p.c.	millions d'euros	
Thaïlande	548,4	-4,1	-23,4	799,9	-2,7	-22,6	-251,5
Singapour	711,5	8,6	56,1	2.507,5	235,2	1.759,4	-1.796,0
Chine	3.760,0	7,3	255,9	5.117,3	-4,6	-246,5	-1.357,3
Corée du Sud	766,6	-5,0	-40,4	1.061,1	5,1	51,5	-294,5
Japon	2.054,0	40,8	595,6	4.813,0	17,5	717,6	-2.759,0
Taiwan	384,1	7,4	26,4	522,7	21,0	90,8	-138,6
Hong-Kong	1.612,4	-6,1	-104,5	611,7	-23,5	-187,9	1.000,7
Autres pays d'Asie	2.514,7	10,7	243,8	2.386,6	-16,5	-471,7	128,1
Australie et Océanie	1.078,2	9,7	95,5	619,3	-25,2	-208,4	458,9
Australie	925,6	12,5	102,8	361,9	-30,1	-156,1	563,7
Nouvelle-Zélande	126,6	-3,4	-4,5	208,8	-7,1	-16,0	-82,2
Autres pays d'Océanie	25,9	-10,4	-3,0	48,8	-42,7	-36,3	-22,9
Divers	1.453,1	-45,0	-1.189,8	53,8	-51,3	-56,7	1.399,3

¹ Résultats ajustés - voir point 6.2 de la notice méthodologique (<https://www.nbb.be/fr/statistiques/commerce-exterieur/methodologie>).

1.6 COMMERCE EXTÉRIEUR DE LA BELGIQUE SELON LE CONCEPT NATIONAL PAR SECTIONS DU SYSTÈME HARMONISÉ: CHIFFRES MENSUELS

(chiffres provisoires)

		2016						Balance commerciale
		sep.						
		Exportations			Importations			
		Total	Variations par rapport à la période correspondante de l'année précédente		Total	Variations par rapport à la période correspondante de l'année précédente		
		millions d'euros ¹	en p.c.	millions d'euros	millions d'euros ¹	en p.c.	millions d'euros	millions d'euros
Total général		21.950,5	9,8	1.953,7	20.470,5	2,8	553,3	1.480,0
I	Animaux vivants et produits du règne animal	547,9	-0,9	-5,2	450,0	-6,3	-30,4	97,9
II	Produits du règne végétal	490,2	-2,6	-13,0	642,9	-2,3	-14,9	-152,7
III	Graisses, huiles, cires (animales ou végétales)	111,0	1,4	1,5	106,2	-26,0	-37,3	4,8
IV	Produits alimentaires; boissons et tabacs	1.354,9	7,8	97,5	938,3	-1,3	-12,8	416,6
V	Produits minéraux	1.449,6	-14,2	-239,3	2.224,1	-20,2	-563,3	-774,5
VI	Produits des industries chimiques ou des industries connexes	4.802,5	36,1	1.273,3	4.120,3	32,0	998,2	682,2
VII	Matières plastiques et caoutchouc	1.692,3	-4,7	-83,5	1.065,5	-1,6	-17,8	626,8
VIII	Peaux et cuirs	76,9	4,5	3,3	51,6	-0,6	-0,3	25,3
IX	Bois et liège, ouvrages en ces matières	157,5	3,8	5,7	164,0	-4,4	-7,5	-6,5
X	Pâtes de bois; papier, carton et leurs applications	337,1	-0,5	-1,6	310,2	-6,6	-22,1	26,9
XI	Matières textiles et ouvrages en ces matières	617,3	-6,1	-40,1	519,6	-11,1	-65,1	97,7
XII	Chaussures, coiffures, parapluies, et articles similaires	45,2	-2,6	-1,2	79,5	-12,1	-10,9	-34,3
XIII	Ouvrages en pierres; ciments, produits céramiques et verre	236,8	-0,5	-1,3	204,2	-5,0	-10,7	32,6
XIV	Perles, pierres et métaux précieux; monnaies	1.638,7	42,9	492,1	1.571,2	28,6	349,1	67,5
XV	Métaux communs et ouvrages en ces métaux	1.647,5	-0,4	-6,1	1.369,2	-6,0	-87,7	278,3
XVI	Machines et appareils; appareils pour image et son; matériel électrique	2.295,2	3,3	72,5	2.724,7	-0,9	-23,8	-429,5
XVII	Matériel de transport	2.799,2	8,4	216,0	2.745,8	6,4	165,0	53,4
XVIII	Optique, précision, photographie, horlogerie, instruments de musique	735,5	11,8	77,5	631,6	-0,1	-0,8	103,9
XIX	Armes et munitions	9,4	-53,7	-10,9	4,4	-54,6	-5,3	5,0
XX	Marchandises et produits divers	295,4	6,0	16,6	372,5	-2,0	-7,7	-77,1
XXI	Objets d'art ²	610,6	19,8	100,9	174,6	-19,0	-40,9	436,0

¹ Résultats ajustés - voir point 6.2 de la notice méthodologique (<https://www.nbb.be/fr/statistiques/commerce-exterieur/methodologie>).

² Comprend entre autres les marchandises sous confidentialité.

1.7 COMMERCE EXTÉRIEUR DE LA BELGIQUE SELON LE CONCEPT NATIONAL PAR SECTIONS DU SYSTÈME HARMONISÉ: CHIFFRES CUMULÉS

(chiffres provisoires)

		2016						
		sep.						
		Exportations			Importations			Balance commerciale
		Total	Variations par rapport à la période correspondante de l'année précédente		Total	Variations par rapport à la période correspondante de l'année précédente		Total
		millions d'euros ¹	en p.c.	millions d'euros	millions d'euros ¹	en p.c.	millions d'euros	millions d'euros
Total général		185.430,8	5,0	8.745,9	181.709,1	1,8	3.283,9	3.721,7
I	Animaux vivants et produits du règne animal	4.678,6	-2,4	-116,0	4.237,2	-1,0	-41,7	441,4
II	Produits du règne végétal	4.476,0	0,3	15,2	6.165,1	2,4	144,1	-1.689,1
III	Graisses, huiles, cires (animales ou végétales)	996,8	2,3	22,5	1.104,8	-2,6	-29,9	-108,0
IV	Produits alimentaires; boissons et tabacs	11.399,6	6,8	721,4	8.475,0	6,0	478,4	2.924,6
V	Produits minéraux	12.702,1	-25,9	-4.441,3	19.714,3	-29,5	-8.244,6	-7.012,2
VI	Produits des industries chimiques ou des industries connexes	40.687,2	31,0	9.629,6	34.889,2	32,4	8.541,3	5.798,0
VII	Matières plastiques et caoutchouc	15.378,0	-1,8	-290,7	9.752,5	2,1	200,4	5.625,5
VIII	Peaux et cuirs	644,8	4,4	27,4	548,8	3,0	16,1	96,0
IX	Bois et liège, ouvrages en ces matières	1.382,1	0,6	8,5	1.650,4	1,4	22,9	-268,3
X	Pâtes de bois; papier, carton et leurs applications	2.792,7	0,6	16,9	2.837,3	-0,7	-20,6	-44,6
XI	Matières textiles et ouvrages en ces matières	5.014,9	-3,2	-165,6	4.859,1	-2,0	-97,3	155,8
XII	Chaussures, coiffures, parapluies, et articles similaires	450,5	4,3	18,4	907,6	3,5	30,4	-457,1
XIII	Ouvrages en pierres; ciments, produits céramiques et verre	1.989,6	-1,5	-31,2	1.873,4	2,6	48,2	116,2
XIV	Perles, pierres et métaux précieux; monnaies	13.053,0	10,2	1.212,6	12.510,5	4,4	528,0	542,5
XV	Métaux communs et ouvrages en ces métaux	13.958,2	-6,0	-891,0	12.557,6	-7,5	-1.020,3	1.400,6
XVI	Machines et appareils; appareils pour image et son; matériel électrique	19.961,5	-0,2	-35,9	24.760,6	2,0	492,3	-4.799,1
XVII	Matériel de transport	22.386,5	11,4	2.295,7	24.158,3	11,9	2.562,8	-1.771,8
XVIII	Optique, précision, photographie, horlogerie, instruments de musique	6.250,8	7,4	430,3	6.046,6	3,2	184,4	204,2
XIX	Armes et munitions	52,8	-80,3	-215,8	29,8	-71,4	-74,3	23,0
XX	Marchandises et produits divers	2.287,1	4,2	91,2	3.115,4	2,5	75,2	-828,3
XXI	Objets d'art ²	4.888,0	10,1	446,7	1.515,1	-25,3	-512,7	3.372,9

¹ Résultats ajustés - voir point 6.2 de la notice méthodologique (<https://www.nbb.be/fr/statistiques/commerce-exterieur/methodologie>).

² Comprend entre autres les marchandises sous confidentialité.

2. CONCEPT COMMUNAUTAIRE

2.1 COMMERCE EXTÉRIEUR DE LA BELGIQUE SELON LE CONCEPT COMMUNAUTAIRE: ÉVOLUTION MENSUELLE

(millions d'euros)

	Exportations			Importations			Balance commerciale		
	Total	Intra-UE ¹	Extra-UE	Total	Intra-UE ¹	Extra-UE	Total	Intra-UE ¹	Extra-UE
2012 jan.	27.308,6	19.439,6	7.869,0	27.459,0	18.541,1	8.917,9	-150,4	898,4	-1.048,8
fév.	29.597,6	20.566,2	9.031,4	28.751,4	19.520,2	9.231,2	846,2	1.046,0	-199,8
mars	32.744,9	22.805,9	9.939,1	31.559,9	21.464,8	10.095,0	1.185,0	1.341,0	-155,9
avril	28.717,0	19.804,9	8.912,0	27.729,6	18.820,0	8.909,6	987,4	985,0	2,4
mai	29.345,5	20.436,6	8.908,9	29.012,5	19.291,2	9.721,3	333,0	1.145,4	-812,4
juin	29.968,6	20.664,7	9.303,9	28.734,2	19.505,1	9.229,0	1.234,4	1.159,5	74,9
juill.	28.982,6	19.865,2	9.117,4	27.884,9	18.352,0	9.532,8	1.097,7	1.513,1	-415,4
août	26.918,6	19.174,1	7.744,5	26.962,5	17.684,0	9.278,6	-43,9	1.490,2	-1.534,1
sep.	28.091,8	20.267,8	7.824,0	26.843,5	18.302,5	8.541,1	1.248,3	1.965,3	-717,1
oct.	30.376,0	21.621,7	8.754,3	29.863,6	20.475,5	9.388,1	512,4	1.146,2	-633,8
nov.	29.742,7	21.019,1	8.723,6	30.643,7	21.023,7	9.620,0	-901,0	-4,6	-896,4
déc.	25.531,9	17.386,3	8.145,6	26.343,4	17.964,6	8.378,8	-811,5	-578,3	-233,2
2013 jan.	28.492,9	20.531,5	7.961,3	28.501,8	18.560,4	9.941,4	-8,9	1.971,1	-1.980,0
fév.	28.085,3	19.825,8	8.259,5	27.861,4	19.055,4	8.806,1	223,9	770,4	-546,6
mars	30.976,9	21.933,3	9.043,6	30.751,4	21.085,3	9.666,2	225,5	848,0	-622,6
avril	30.242,6	21.242,9	8.999,8	28.930,5	19.199,3	9.731,1	1.312,1	2.043,5	-731,4
mai	30.097,1	20.932,8	9.164,3	28.094,8	18.665,5	9.429,3	2.002,3	2.267,3	-265,0
juin	28.362,8	20.010,1	8.352,7	27.259,4	18.001,8	9.257,7	1.103,4	2.008,4	-905,0
juill.	30.817,4	20.859,5	9.957,9	28.405,2	18.922,2	9.483,0	2.412,2	1.937,4	474,9
août	25.732,2	17.772,9	7.959,3	25.338,6	16.501,4	8.837,2	393,6	1.271,4	-877,8
sep.	30.972,6	21.829,6	9.142,9	28.076,0	18.578,5	9.497,5	2.896,6	3.251,2	-354,6
oct.	31.564,6	21.879,9	9.684,7	30.202,5	19.330,1	10.872,4	1.362,1	2.549,9	-1.187,7
nov.	29.597,3	20.806,7	8.790,6	27.885,9	18.731,5	9.154,3	1.711,4	2.075,2	-363,8
déc.	27.014,3	18.717,8	8.296,5	26.988,1	17.728,1	9.260,0	26,2	989,7	-963,5
2014 jan.	28.977,4	20.985,6	7.991,8	28.600,6	18.237,6	10.363,0	376,8	2.748,0	-2.371,2
fév.	28.894,3	20.070,7	8.823,7	27.604,3	18.305,4	9.298,9	1.290,0	1.765,2	-475,2
mars	31.099,0	22.042,3	9.056,7	29.929,9	19.721,6	10.208,3	1.169,1	2.320,7	-1.151,5
avril	30.381,7	21.154,9	9.226,8	28.620,0	18.451,8	10.168,2	1.761,7	2.703,1	-941,3
mai	29.531,7	20.513,8	9.017,9	27.693,8	18.347,9	9.345,9	1.837,9	2.165,8	-327,9
juin	29.851,6	21.056,0	8.795,5	28.516,4	18.353,5	10.162,9	1.335,2	2.702,6	-1.367,4
juill.	30.240,6	21.062,8	9.177,8	28.056,9	17.879,1	10.177,8	2.183,7	3.183,7	-1.000,0
août	25.987,8	18.714,0	7.273,8	26.481,7	16.521,4	9.960,3	-493,9	2.192,6	-2.686,5
sep.	32.216,0	22.982,3	9.233,7	30.776,2	19.668,7	11.107,5	1.439,8	3.313,6	-1.873,8
oct.	32.937,5	23.179,1	9.758,4	30.585,3	20.130,4	10.454,9	2.352,2	3.048,7	-696,5
nov.	29.069,3	20.886,0	8.183,2	27.481,7	18.195,7	9.286,0	1.587,6	2.690,3	-1.102,8
déc.	26.973,2	18.609,8	8.363,4	27.125,8	17.925,1	9.200,8	-152,6	684,7	-837,3
2015 jan.	27.280,3	19.810,9	7.469,4	26.399,4	16.385,6	10.013,8	880,9	3.425,3	-2.544,5
fév.	29.232,6	20.521,1	8.711,5	26.997,6	17.076,7	9.920,9	2.235,0	3.444,3	-1.209,4
mars	31.977,6	23.004,2	8.973,4	31.068,8	18.936,5	12.132,3	908,8	4.067,7	-3.158,9
avril	30.914,9	21.750,4	9.164,4	29.095,1	17.863,4	11.231,7	1.819,8	3.887,0	-2.067,2
mai	29.012,0	20.379,8	8.632,3	27.352,1	17.128,2	10.223,9	1.659,9	3.251,6	-1.591,6
juin	32.807,8	23.499,7	9.308,0	30.723,1	19.474,8	11.248,2	2.084,7	4.024,9	-1.940,2
juill.	30.922,6	21.861,5	9.061,1	28.392,1	17.767,3	10.624,8	2.530,5	4.094,2	-1.563,7
août	26.570,0	19.181,0	7.389,1	25.875,5	15.750,2	10.125,3	694,5	3.430,7	-2.736,2
sep.	30.638,2	22.884,9	7.753,3	28.355,1	18.206,2	10.148,9	2.283,1	4.678,7	-2.395,6
oct.	31.470,3	22.508,7	8.961,6	29.358,0	18.534,0	10.824,0	2.112,3	3.974,7	-1.862,4
nov.	29.076,0	21.341,8	7.734,2	27.761,6	18.242,1	9.519,5	1.314,4	3.099,7	-1.785,3
déc.	28.872,2	20.275,0	8.597,2	27.245,8	16.996,2	10.249,5	1.626,4	3.278,8	-1.652,3
2016 jan. ^P	28.336,1	21.220,0	7.116,1	26.332,5	16.115,8	10.216,7	2.003,6	5.104,2	-3.100,6
fév. ^P	30.100,0	21.377,4	8.722,6	28.684,7	17.923,5	10.761,2	1.415,3	3.453,8	-2.038,6
mars ^P	31.578,4	22.913,0	8.665,4	29.269,9	18.817,4	10.452,4	2.308,5	4.095,5	-1.787,0
avril ^P	30.061,4	21.385,3	8.676,2	28.140,0	17.634,2	10.505,9	1.921,4	3.751,1	-1.829,7
mai ^P	29.666,5	21.043,3	8.623,2	27.474,1	17.329,9	10.144,2	2.192,4	3.713,3	-1.521,0
juin ^P	31.855,2	23.170,8	8.684,4	29.810,6	19.075,8	10.734,8	2.044,6	4.095,0	-2.050,4
juill. ^P	28.059,7	19.935,6	8.124,1	24.982,1	14.905,2	10.076,9	3.077,6	5.030,4	-1.952,8
août ^P	27.892,4	20.004,2	7.888,2	24.998,0	14.867,5	10.130,4	2.894,4	5.136,6	-2.242,2
sep. ^P	30.947,9	22.022,8	8.925,1	27.232,5	16.994,6	10.237,9	3.715,4	5.028,2	-1.312,8

¹ Résultats ajustés - voir point 6.2 de la notice méthodologique (<https://www.nbb.be/fr/statistiques/commerce-exterieur/methodologie>).

2.2 COMMERCE EXTÉRIEUR DE LA BELGIQUE SELON LE CONCEPT COMMUNAUTAIRE: ÉVOLUTION CUMULÉE

(millions d'euros)

		Exportations			Importations			Balance commerciale		
		Total	Intra-UE ¹	Extra-UE	Total	Intra-UE ¹	Extra-UE	Total	Intra-UE ¹	Extra-UE
2012	jan.	27.308,6	19.439,6	7.869,0	27.459,0	18.541,1	8.917,9	-150,4	898,4	-1.048,8
	jan.-fév.	56.906,2	40.005,8	16.900,4	56.210,4	38.061,3	18.149,1	695,8	1.944,4	-1.248,6
	jan.-mars	89.651,1	62.811,7	26.839,5	87.770,3	59.526,1	28.244,1	1.880,8	3.285,4	-1.404,5
	jan.-avril	118.368,1	82.616,6	35.751,5	115.499,9	78.346,1	37.153,7	2.868,2	4.270,4	-1.402,1
	jan.-mai	147.713,6	103.053,2	44.660,4	144.512,4	97.637,3	46.875,0	3.201,2	5.415,8	-2.214,5
	jan.-juin	177.682,2	123.717,9	53.964,3	173.246,5	117.142,4	56.104,0	4.435,6	6.575,3	-2.139,6
	jan.-juill.	206.664,7	143.583,1	63.081,7	201.131,4	135.494,4	65.636,8	5.533,3	8.088,4	-2.555,0
	jan.-août	233.583,3	162.757,2	70.826,2	228.093,9	153.178,4	74.915,4	5.489,4	9.578,6	-4.089,1
	jan.-sep.	261.675,1	183.025,0	78.650,2	254.937,5	171.480,9	83.456,5	6.737,7	11.543,9	-4.806,2
	jan.-oct.	292.051,1	204.646,7	87.404,5	284.801,1	191.956,4	92.844,6	7.250,1	12.690,1	-5.440,0
	jan.-nov.	321.793,8	225.665,8	96.128,1	315.444,8	212.980,1	102.464,6	6.349,1	12.685,5	-6.336,4
	jan.-déc.	347.325,7	243.052,1	104.273,7	341.788,2	230.944,7	110.843,4	5.537,6	12.107,2	-6.569,6
2013	jan.	28.492,9	20.531,5	7.961,3	28.501,8	18.560,4	9.941,4	-8,9	1.971,1	-1.980,0
	jan.-fév.	56.578,1	40.357,3	16.220,8	56.363,2	37.615,8	18.747,5	215,0	2.741,5	-2.526,6
	jan.-mars	87.555,0	62.290,6	25.264,4	87.114,6	58.701,1	28.413,7	440,5	3.589,5	-3.149,2
	jan.-avril	117.797,7	83.533,5	34.264,2	116.045,1	77.900,4	38.144,8	1.752,6	5.633,0	-3.880,6
	jan.-mai	147.894,7	104.466,3	43.428,5	144.139,9	96.565,9	47.574,1	3.754,9	7.900,3	-4.145,6
	jan.-juin	176.257,5	124.476,4	51.781,2	171.399,4	114.567,7	56.831,8	4.858,3	9.908,7	-5.050,6
	jan.-juill.	207.074,9	145.335,9	61.739,1	199.804,5	133.489,9	66.314,8	7.270,5	11.846,1	-4.575,7
	jan.-août	232.807,1	163.108,8	69.698,4	225.143,2	149.991,3	75.152,0	7.664,1	13.117,5	-5.453,5
	jan.-sep.	263.779,7	184.938,4	78.841,3	253.219,1	168.569,8	84.649,5	10.560,7	16.368,7	-5.808,1
	jan.-oct.	295.344,4	206.818,3	88.526,0	283.421,7	187.899,9	95.521,9	11.922,8	18.918,6	-6.995,8
	jan.-nov.	324.941,6	227.625,0	97.316,6	311.307,5	206.631,4	104.676,2	13.634,2	20.993,8	-7.359,6
	jan.-déc.	351.956,0	246.342,8	105.613,1	338.295,6	224.359,5	113.936,2	13.660,4	21.983,5	-8.323,1
2014	jan.	28.977,4	20.985,6	7.991,8	28.600,6	18.237,6	10.363,0	376,8	2.748,0	-2.371,2
	jan.-fév.	57.871,7	41.056,3	16.815,5	56.204,9	36.543,0	19.661,9	1.666,8	4.513,2	-2.846,4
	jan.-mars	88.970,8	63.098,6	25.872,2	86.134,8	56.264,6	29.870,2	2.835,9	6.833,9	-3.997,9
	jan.-avril	119.352,5	84.253,5	35.099,0	114.754,8	74.716,4	40.038,4	4.597,6	9.537,0	-4.939,2
	jan.-mai	148.884,3	104.767,3	44.116,9	142.448,6	93.064,3	49.384,3	6.435,5	11.702,8	-5.267,1
	jan.-juin	178.735,8	125.823,3	52.912,4	170.965,0	111.417,8	59.547,2	7.770,7	14.405,4	-6.634,5
	jan.-juill.	208.976,4	146.886,1	62.090,2	199.021,9	129.296,9	69.725,0	9.954,4	17.589,1	-7.634,5
	jan.-août	234.964,2	165.600,1	69.364,0	225.503,6	145.818,3	79.685,3	9.460,5	19.781,7	-10.321,0
	jan.-sep.	267.180,2	188.582,4	78.597,7	256.279,8	165.487,0	90.792,8	10.900,3	23.095,3	-12.194,8
	jan.-oct.	300.117,7	211.761,5	88.356,1	286.865,1	185.617,4	101.247,7	13.252,5	26.144,0	-12.891,3
	jan.-nov.	329.187,0	232.647,5	96.539,3	314.346,8	203.813,1	110.533,7	14.840,1	28.834,3	-13.994,1
	jan.-déc.	356.160,2	251.257,3	104.902,7	341.472,7	221.738,2	119.734,5	14.687,5	29.519,0	-14.831,4
2015	jan.	27.280,3	19.810,9	7.469,4	26.399,4	16.385,6	10.013,8	880,9	3.425,3	-2.544,5
	jan.-fév.	56.512,9	40.332,0	16.180,9	53.397,1	33.462,3	19.934,7	3.115,9	8.669,6	-3.753,9
	jan.-mars	88.490,4	63.336,2	25.154,3	84.465,9	52.398,8	32.067,0	4.024,7	10.937,3	-6.912,8
	jan.-avril	119.405,3	85.086,6	34.318,7	113.560,9	70.262,2	43.298,7	5.844,5	14.824,3	-8.980,0
	jan.-mai	148.417,3	105.466,4	42.951,0	140.913,0	87.390,4	53.522,6	7.504,4	18.075,9	-10.571,6
	jan.-juin	181.225,1	128.966,1	52.259,0	171.636,1	106.865,2	64.770,8	9.589,1	22.100,8	-12.511,8
	jan.-juill.	212.147,7	150.827,6	61.320,1	200.028,2	124.632,5	75.395,6	12.119,6	26.195,0	-14.075,5
	jan.-août	238.717,7	170.008,6	68.709,2	225.903,7	140.382,7	85.520,9	12.814,1	29.625,7	-16.811,7
	jan.-sep.	269.355,9	192.893,5	76.462,5	254.258,8	158.588,9	95.669,8	15.097,2	34.304,4	-19.207,3
	jan.-oct.	300.826,3	215.402,2	85.424,1	283.616,9	177.122,9	106.493,8	17.209,5	38.279,1	-21.069,7
	jan.-nov.	329.902,3	236.744,0	93.158,3	311.378,4	195.365,0	116.013,3	18.523,9	41.378,8	-22.855,0
	jan.-déc.	358.774,6	257.019,0	101.755,5	338.624,2	212.361,2	126.262,8	20.150,3	44.657,6	-24.507,3
2016	jan. P	28.336,1	21.220,0	7.116,1	26.332,5	16.115,8	10.216,7	2.003,6	5.104,2	-3.100,6
	jan.-fév. P	58.436,1	42.597,4	15.838,7	55.017,2	34.039,3	20.977,9	3.418,9	8.558,0	-5.139,2
	jan.-mars P	90.014,5	65.510,4	24.504,1	84.287,1	52.856,7	31.430,3	5.727,4	12.653,5	-6.926,2
	jan.-avril P	120.075,9	86.895,7	33.180,3	112.427,1	70.490,9	41.936,2	7.648,8	16.404,6	-8.755,9
	jan.-mai P	149.742,4	107.939,0	41.803,5	139.901,2	87.820,8	52.080,4	9.841,2	20.117,9	-10.276,9
	jan.-juin P	181.597,6	131.109,8	50.487,9	169.711,8	106.896,6	62.815,2	11.885,8	24.212,9	-12.327,3
	jan.-juill. P	209.657,3	151.045,4	58.612,0	194.693,9	121.801,8	72.892,1	14.963,4	29.243,3	-14.280,1
	jan.-août P	237.549,7	171.049,6	66.500,2	219.691,9	136.669,3	83.022,5	17.857,8	34.379,9	-16.522,3
	jan.-sep. P	268.497,6	193.072,4	75.425,3	246.924,3	153.663,9	93.260,4	21.573,2	39.408,1	-17.835,1

¹ Résultats ajustés - voir point 6.2 de la notice méthodologique (<https://www.nbb.be/fr/statistiques/commerce-exterieur/methodologie>).

Notice méthodologique

1. Base

1.1 Publications

La Banque nationale de Belgique (BNB) publie, pour le compte de l'Institut des comptes nationaux (ICN), les statistiques du commerce extérieur de la Belgique, sous la forme:

- d'un communiqué de presse et d'un Bulletin mensuel qui fournissent une synthèse rapide des évolutions récentes;
- d'un Bulletin trimestriel - Résultats régionaux, qui fournit une ventilation régionale des exportations et des importations.

1.2 Base communautaire

Ces statistiques sont établies en vertu:

Règlement de base Intrastat

- Règlement (CEE) n° 638/2004 du Parlement européen et du Conseil du 31 mars 2004 relatif aux statistiques communautaires des échanges de biens entre États membres et abrogeant le règlement (CEE) n° 3330/91 du Conseil (JO L 102, 07-04-2004)

modifié par:

- Règlement (CE) n° 222/2009 du Parlement européen et du Conseil du 11 mars 2009 modifiant le règlement (CEE) n° 638/2004 relatif aux statistiques communautaires des échanges de biens entre États membres (JO L 87, 31-03-2009)
- Règlement (UE) n° 1093/2013 de la Commission du 4 novembre 2013 modifiant le règlement (CE) n° 638/2004 de Parlement européen et du Conseil et le règlement (CE) n° 1982/2004 de la Commission en ce qui concerne la simplification du système Intrastat et la collecte d'informations Intrastat.
- Règlement (CE) n° 659/2014 du Parlement européen et du Conseil du 15 mai 2014 modifiant le règlement (CEE) n° 638/2004 relatif aux statistiques communautaires des échanges de biens entre États membres en ce qui concerne l'attribution de pouvoirs délégués et de compétences d'exécution à la Commission pour l'adoption de certaines mesures, la communication d'informations par l'administration douanière, l'échange de données confidentielles entre les États membres et la définition de la valeur statistique (PB L 189, 27.06.2014).

Règlement d'exécution Intrastat

- Règlement (CEE) n° 1982/2004 de la Commission du 18 novembre 2004 concernant la mise en oeuvre du règlement (CE) n° 638/2004 du Parlement européen et du Conseil relatif aux statistiques communautaires des échanges de biens entre États membres et abrogeant les règlements (CE) n° 1901/2000 et (CEE) n° 3590/92 de la Commission (JO L 343, 19-11-2004)

modifié par:

- Règlement (CE) n° 1915/2005 de la Commission du 24 novembre 2005 modifiant le règlement (CE) n° 1982/2004 en ce qui concerne la simplification de l'enregistrement de la quantité et les spécifications relatives aux mouvements particuliers de biens (JO L 307,24-11-2005).
- Règlement (UE) N° 91/2010 de la Commission du 2 février 2010 modifiant le règlement (CE) n° 1982/2004 concernant la mise en œuvre du règlement (CE) n° 638/2004 du Parlement européen et du Conseil relatif aux statistiques communautaires des échanges de biens entre États membres, en ce qui concerne la liste des biens exclus des statistiques, la communication d'informations par l'administration fiscale et l'évaluation de la qualité (JO L 31, 03.02.2010).
- Règlement (UE) N° 96/2010 de la Commission du 4 février 2010 modifiant le règlement (CE) n° 1982/2004 concernant la mise en œuvre du règlement (CE) n° 638/2004 du Parlement européen et du Conseil relatif aux statistiques communautaires des échanges de biens entre États membres en ce qui concerne le seuil de simplification, le commerce par caractéristiques des entreprises, les marchandises ou mouvements particuliers et les codes de la nature de la transaction (JO L 34, 05.02.2010).
- Règlement (UE) n° 1093/2013 de la Commission du 4 novembre 2013 modifiant le règlement (CE) n° 638/2004 de Parlement européen et du Conseil et le règlement (CE) n° 1982/2004 de la Commission en ce qui concerne la simplification du système Intrastat et la collecte d'informations Intrastat.

Règlement de base Extrastat

- [Règlement \(CE\) N° 471/2009](#) du Parlement Européen et du Conseil du 6 mai 2009 concernant les statistiques communautaires relatives au commerce extérieur avec les pays tiers et abrogeant le règlement (CE) n o 1172/95 du Conseil (JO L 152, 16/06/2009).

Règlement d'exécution Extrastat

- [Règlement \(UE\) N° 92/2010](#) de la Commission du 2 février 2010 mettant en œuvre le règlement (CE) n° 471/2009 du Parlement européen et du Conseil concernant les statistiques communautaires relatives au commerce extérieur avec les pays tiers, en ce qui concerne les échanges de données entre les autorités douanières et les autorités statistiques nationales, l'élaboration des statistiques et l'évaluation de la qualité (JO L 31, 03.02.2010).
- [Règlement \(UE\) N° 113/2010](#) de la Commission du 9 février 2010 mettant en œuvre le règlement (CE) N° 471/2009 du Parlement européen et du Conseil concernant les statistiques communautaires relatives au commerce extérieur avec les pays tiers, pour ce qui est des échanges visés, de la définition des données, de l'établissement de statistiques du commerce par caractéristiques des entreprises et par monnaie de facturation, et des biens ou mouvements particuliers.

1.3 Base légale nationale

Ces statistiques sont établies en vertu:

Règlement Statistique Générale

- Loi du 4 juillet 1962 concernant la statistique publique (M.B. 20-07-1962)

modifiée par:

- Loi du 1er août 1985 (M.B. 06-08-1985)
- Loi du 21 décembre 1994 (M.B. 23-12-1994)
- Loi du 2 janvier 2001 (M.B. 03-01-2001 - 2e édition)
- Loi du 8 août 2002 (M.B. 29-08-2002)
- Loi du 22 mars 2006 (M.B. 24-04-2006 - 02-05-2006 errata)
- Loi du 22 décembre 2008 (M.B. 29-12-2008)
- Loi du 6 mai 2009 (M.B. 19-05-2009)
- Loi du 26 juin 2000 relative à l'introduction de l'euro dans la législation concernant les matières visées à l'article 78 de la Constitution (M.B. 29-07-2000)
- Arrêté royal du 10 septembre 2009 fixant le délai et les modalités de paiement des amendes administratives en exécution de l'article 21 octies de la loi du 4 juillet 1962 relative à la statistique publique (M.B. 18-09-2009)

Réglementation spécifique Inostrat

- Arrêté royal du 9 janvier 2005 prescrivant une statistique mensuelle des échanges de biens entre la Belgique et les autres États membres de l'Union européenne (M.B. 26-01-2005)

modifié par:

- Arrêté royal du 11 janvier 2006 (M.B. 30-01-2006)
- Arrêté royal du 21 février 2010 (M.B. 26-02-2010)
- Arrêté royal du 10 octobre 2014 (M.B. 23-10-2014)
- Arrêté royal du 8 février 1995 portant désignation de certains agents chargés de rechercher et de constater les infractions ayant trait aux statistiques visées par l'art. 108 f, de la loi du 21 décembre 1994 portant des dispositions sociales et diverses (M.B. 14-03-1995)

modifié par:

- Arrêté royal du 26 décembre 1998 (M.B. 10-02-1999)
- Arrêté royal du 19 octobre 2009 (M.B. 047-11-2009)

2. Système de l'échange de biens

2.1 Commerce selon le concept national

Dans le but notamment d'assurer la cohérence entre, d'une part, les chiffres du commerce extérieur et, d'autre part, ceux de la balance des paiements et des comptes nationaux, la plupart des statistiques du commerce extérieur sont établies selon le concept national. Ce concept diffère à plusieurs titres du concept communautaire (cf. point 2.2). L'une des principales différences réside dans le fait que les données selon le concept national ne tiennent pas compte des opérations à l'importation et à l'exportation réalisées par des non-résidents assujettis à la TVA en Belgique et dans lesquelles aucun résident n'intervient. Les opérations suivies de retours de marchandises ne sont pas non plus prises en compte. Pour de plus amples informations, cf. l'article du Bulletin mensuel 2009-11, disponible sur demande adressée par e-mail à sxpublication@nbb.be.

2.2 Commerce selon le concept communautaire

Les résultats présentés selon le concept communautaire sont comparables aux publications de l'Union européenne.

Les exportations extracommunautaires et expéditions intracommunautaires comprennent toutes les marchandises qui quittent la Belgique avec une destination définitive, en ce compris celles

préalablement mises en libre pratique et ensuite expédiées vers un autre État membre pour mise en consommation. Toutes les marchandises en rapport avec le perfectionnement actif et passif (exportations temporaires et réexportations) sont aussi prises en compte.

Les importations extracommunautaires et arrivées intracommunautaires comprennent toutes les marchandises qui entrent en Belgique pour mise en consommation, ainsi que celles qui sont seulement mises en libre pratique. Toutes les marchandises en rapport avec le perfectionnement actif et passif (importations temporaires et réimportations), en ce compris les sorties d'entrepôt pour importation (mais non les entrées en entrepôt) sont prises en compte.

3. Données quantitatives

Les résultats sont collectés et détaillés en valeur et en quantité (soit en masse nette, soit en unité supplémentaire, selon le type de produit). Toutes les publications présentent des résultats en valeur, exprimés en euros (milliers ou millions).

3.1 Valeur des marchandises

La valeur statistique est la valeur à la frontière belge. Elle comprend, tant à l'importation qu'à l'exportation, le prix hors usine de la marchandise majoré des coûts de transport et d'assurance jusqu'à la frontière belge, mais abstraction faite des taxes et subventions. À l'exportation, il s'agit donc du prix FOB, c'est-à-dire sans les coûts de transport et d'assurance liés au trajet effectué à l'étranger, alors qu'à l'importation il s'agit d'un prix CIF qui inclut les coûts de transport et d'assurance à l'étranger.

Pour les résultats du commerce intracommunautaire à partir de 1998, la valeur facturée entre partenaires commerciaux dans les différents États membres est cependant considérée comme représentative de la valeur statistique, sans corrections supplémentaires du fait des coûts de transport et d'assurance pour le trajet effectué en Belgique ou à l'étranger.

En ce qui concerne le trafic après perfectionnement, la valeur à déclarer inclut également les coûts du perfectionnement, qui s'ajoutent à la valeur intrinsèque des marchandises proprement dites. Avant perfectionnement, la valeur à déclarer se limite à la valeur intrinsèque des marchandises. En ce qui concerne les réparations, depuis 2005, seul le trafic après réparation est déclaré, et uniquement à la valeur de la réparation.

3.2 Masse

La masse nette est la masse de la marchandise, exprimée en kilogrammes, qui correspond au poids propre de la marchandise sans celui des emballages. Cette masse intervient dans le calcul des indices (cf. point 6.4).

3.3 Unités supplémentaires

Pour certaines marchandises, une unité supplémentaire est prescrite, qui mesure mieux la quantité échangée: nombre de pièces, nombre de paires, mètre carré, mètre cube, etc. Ces unités supplémentaires remplacent la masse pour le calcul des indices des valeurs unitaires de certains produits (cf. point 6.4).

Dans l'"Annuaire" du commerce extérieur, publié sur [NBB.Stat](#), non seulement les valeurs mais aussi le volume, exprimé en unités supplémentaires ou en kilogrammes (si aucune unité supplémentaire n'est disponible), sont présentés pour toutes les combinaisons de produits et de pays (environ 10 000 produits pour quelque 200 pays). Ces chiffres ne sont disponibles que

selon le concept communautaire. Les données établies selon le concept national sont moins détaillées.

4. Données qualitatives

4.1 Classification des marchandises

Les marchandises sont classées selon plusieurs systèmes. Le Bulletin mensuel a recours au Système Harmonisé, tandis que le Bulletin trimestriel et internet présentent également les résultats selon d'autres systèmes de classification.

4.1.1 Système Harmonisé (SH) / Nomenclature combinée (NC)

Le Système Harmonisé de désignation et de codification des marchandises à 6 chiffres a été développé par l'Organisation mondiale des douanes. L'Office statistique de l'Union européenne (EUROSTAT) l'a étendu pour former la Nomenclature combinée à 8 chiffres.

Le Bulletin mensuel mentionne le premier niveau, soit les 21 sections, et le Bulletin trimestriel le premier et le deuxième niveau, c'est-à-dire les 21 sections et les 98 chapitres SH/NC. L'Annuaire disponible sur internet donne toutes les subdivisions pertinentes de la Nomenclature combinée (NC8).

La publication annuelle sur internet de la Nomenclature INTRASTAT destinée aux déclarants, qui reprend la description complète des subdivisions NC, est également disponible pour les utilisateurs des statistiques.

4.1.2 Classification par grandes catégories économiques (CGCE)

La CGCE est une synthèse macroéconomique de la CTCl qui met l'accent sur l'usage économique des produits. Le Bulletin trimestriel présente les grands groupes de produits de la CGCE.

Les données établies selon d'autres nomenclatures sont disponibles sur demande ou sur le site Internet ([NBB.Stat](#)).

4.2 Pays partenaire

Pour le commerce extracommunautaire (avec les pays hors UE), le pays partenaire est toujours, à l'importation, le pays d'origine, sauf lorsque ce dernier est un État membre de l'UE, auquel cas le pays de provenance est retenu. Pour le commerce intracommunautaire (avec les États membres de l'UE), le pays partenaire est toujours le pays de provenance. Lors des exportations intracommunautaires et extracommunautaires, seul le pays de destination au moment de l'expédition est connu. Certaines origines ou destinations correspondent à des concepts douaniers, tels la "mer", les "avitaillements" et les "provisions de bord".

Le Bulletin mensuel et le Bulletin trimestriel présentent la ventilation par continent ainsi que les principaux partenaires commerciaux.

L'Annuaire disponible sur internet comprend la liste complète de tous les pays.

5. Sources

5.1 Commerce extracommunautaire

Le commerce avec les pays tiers, appelé commerce extracommunautaire, est observé sur la base des documents douaniers (système Extrastat).

5.2 Commerce intracommunautaire

Le commerce avec les États membres de l'UE, appelé commerce intracommunautaire, est observé au moyen du système Intrastat, auquel plus de 17 000 entreprises belges font directement rapport. Il s'agit des entreprises qui, sur une base annuelle, dépassent le seuil des 1 000 000 euros en expéditions et/ou 1 500 000 euros en arrivées avec les États membres de l'UE. Depuis juillet 2013, les totaux pour l'UE couvrent les 28 États membres moins la Belgique. À cette date, les totaux historiques ont également été recalculés.

6. Élaboration des résultats

6.1 Résultats estimés, provisoires et définitifs

Une estimation rapide du total des flux intracommunautaires et extracommunautaires est publiée dans le Bulletin mensuel six semaines après la fin du mois. Cette première estimation est remplacée le mois suivant par une première version provisoire des résultats mensuels détaillés. Ces résultats provisoires sont maintenus pendant au moins six mois avant d'être revus. Lors de cette révision, les corrections et les réponses tardives sont reprises dans les résultats du mois concerné, de même que les résultats cumulés. Les résultats sont alors devenus définitifs, sauf si des erreurs importantes sont découvertes par après ou si des modifications méthodologiques sont apportées.

6.2 Ajustement du commerce intracommunautaire

Tous les résultats concernant le commerce avec les États membres sont ajustés selon la méthode dite de l'"échantillon constant". Les résultats des entreprises qui ont répondu pour le mois statistique concerné sont comparés à ceux du mois correspondant de l'année précédente. Ces résultats sont ensuite rehaussés à l'aide d'un coefficient afin d'éviter la sous-estimation systématique observée dans le passé.

La méthode d'estimation des statistiques mensuelles a été modifiée, afin de corriger les biais systématiques observés entre les premières estimations et les estimations définitives. À partir de la publication de novembre 2013, un facteur correctif (k_t) est appliqué à l'estimateur actuel décrit dans le bulletin mensuel de septembre 2010. Ce facteur est ajusté mensuellement sur base des biais observés au cours des périodes précédentes.

$$\hat{Y}_t = k_t \sum_{h=1}^H \sum_{i=1}^{c_{th}} (\hat{w}_{thi} \cdot y_{thi})$$

Pour l'établissement des données révisées et définitives, un ajustement est effectué sur la base des données de la TVA, aussi bien pour les réponses tardives que pour le commerce à mettre à l'actif des entreprises qui se trouvent au-dessous du seuil Intrastat.

6.3 Ajustement du commerce extracommunautaire

A partir de la publication de novembre 2013, un facteur correctif est appliqué aux montants du commerce extracommunautaire, afin de corriger les biais systématiques observés entre les premières estimations et les résultats définitifs. Ce facteur est ajusté mensuellement sur base des biais observés au cours des périodes précédentes.

6.4 Répartition régionale des exportations et importations

La Belgique est un État fédéral subdivisé en trois régions: la région flamande, la région wallonne et la région de Bruxelles-Capitale. La publication trimestrielle répond au besoin d'informations statistiques des entités fédérées auxquelles ont été attribuées certaines compétences économiques, comme la promotion des exportations.

Pour l'application de la Nomenclature des unités territoriales statistiques (NUTS) développée par Eurostat, cette subdivision en régions correspond au premier niveau (NUTS 1).

La répartition régionale du commerce extérieur s'effectue sur la base des déclarations des entreprises. Celles-ci doivent déclarer, pour chaque transaction commerciale, la région d'où les marchandises exportées sont initialement parties et celle à laquelle les marchandises importées sont destinées. Pour de plus amples informations à ce propos, cf. l'article du Bulletin trimestriel numéro spécial pour la période 2002-2003.

6.5 Confidentialité

Certains résultats au niveau des détails sont camouflés. Si la plus grande partie ou la totalité des importations et/ou exportations d'un produit déterminé en provenance ou à destination d'un pays est réalisée par une ou deux entreprises, ces dernières peuvent nous adresser une demande de confidentialité. Si la valeur du commerce pour une combinaison produit-pays est réalisée pour plus de 80 % par ces entreprises, cette valeur ne sera pas reprise sous le code-produit ou sous le code-pays réel mais bien sous un code général.

7. Références bibliographiques

"Nouvelles estimations des statistiques du commerce extérieur de la Belgique", Bulletin mensuel des statistiques du commerce extérieur de l'UEBL, 1995 - résultats définitifs, ICN, Bruxelles, octobre 1997, pp. 6-14.

"Tableau de passage des résultats UEBL selon la définition nationale aux résultats de la Belgique selon la définition communautaire", Bulletin mensuel des statistiques du commerce extérieur de la Belgique, 1998-01, ICN, Bruxelles, avril 1998, pp. 5-6.

"Modifications au chapitre 8: Statistiques du commerce extérieur", Bulletin statistique de la Banque nationale de Belgique, 1998-II, pp. 12-20.

"Nouveaux indices du commerce extérieur", Bulletin mensuel des statistiques du commerce extérieur de la Belgique, 1998-04, ICN, Bruxelles, juillet 1998, pp. 5-8.

"La statistique du commerce extérieur en concept national", Bulletin mensuel des statistiques du commerce extérieur de la Belgique, 2009-11, ICN, Bruxelles, février 2010.

"Correction des chiffres relatifs aux importations et exportations de diamants", Bulletin mensuel des statistiques du commerce extérieur de la Belgique, 2003-01, ICN, Bruxelles, avril 2003.

"Nouvelles statistiques régionales du commerce extérieur", Bulletin trimestriel des statistiques du commerce extérieur, numéro spécial pour la période 2002-2003, ICN, Bruxelles, mai 2004.

"Ruptures dans les séries statistiques relatives au commerce extérieur à partir de janvier 2005", Bulletin mensuel des statistiques du commerce extérieur de la Belgique, 2005-01, ICN, Bruxelles, avril 2005.

8. Diffusion

8.1 Information méthodologique

De plus amples informations méthodologiques sur le contenu et le mode de calcul des résultats statistiques ont été publiées dans certains numéros des périodiques. Les références bibliographiques se trouvent en note au-dessous des tableaux publiés et sont mentionnées au point précédent.

Les personnes désireuses de recevoir ces informations peuvent s'adresser à la Banque nationale de Belgique, service Statistiques extérieures, boulevard de Berlaimont 14, 1000 Bruxelles, tél. +32 2 221 48 34, fax +32 2 221 30 30.

8.2 Abonnements aux périodiques

Le service Statistiques extérieures publie deux publications avec les références suivantes:

- Bulletin mensuel "Statistique du commerce extérieur" (Belgique); 12 numéros par an; ISSN 1372-8954 (français), ISSN 1372-8962 (néerlandais);
- Bulletin trimestriel "Statistique du commerce extérieur" (Belgique), 4 numéros par an; ISSN 1372-8970 (français), ISSN 1372-8989 (néerlandais).

Vous pouvez consulter ces publications en ligne et les télécharger gratuitement via le site internet (<https://www.nbb.be/fr/statistiques/generalites/publications-statistiques>).

Vous pouvez souscrire gratuitement un abonnement par e-mail à ces publications statistiques via la rubrique "[e-service](#)". Elles vous seront envoyées automatiquement par e-mail à leur date de publication. La version papier du Bulletin trimestriel peut être commandée contre paiement via la rubrique "[Print-on-demand](#)".

Les séries détaillées relatives au commerce extérieur sont également disponibles sur le site internet ([NBB.Stat](#)).

8.3 Abonnements à des résultats détaillés

La fourniture de résultats plus détaillés du commerce extérieur "sur mesure" est possible, sous la forme d'un abonnement. La distribution est assurée par l'Agence pour le commerce extérieur (ACE), service Statistiques, rue Montoyer 3, 1000 Bruxelles, tél. +32 2 206 35 64/65, fax +32 2 203 18 12.

Pour de plus amples informations, vous pouvez également vous adresser à la Banque nationale de Belgique, service Statistiques extérieures, boulevard de Berlaimont 14, 1000 Bruxelles, tél. +32 2 221 44 79, fax +32 2 221 30 30, sxpublication@nbb.be

La diffusion des résultats des statistiques du transport relève de l'Institut national de statistique, rue de Louvain 44, 1000 Bruxelles, tél. +32 2 548 62 11, fax +32 2 548 62 62.

Remarques générales

Les totaux indiqués dans les tableaux peuvent différer de la somme des rubriques en raison des arrondis.

Le site internet de la Banque nationale de Belgique présente le [calendrier de publication](#) des principales statistiques économiques établies par la Banque et l'ICN.

En application du SDDS (IMF's Special Data Dissemination Standard), ce calendrier reprend également toutes les statistiques du SDDS. Les dates de publication sont celles qui ont été communiquées par les institutions qui établissent la statistique; certaines d'entre elles publient par leurs propres canaux des calendriers de publication de leurs statistiques plus détaillés que ceux mentionnés sur le site internet de la Banque.

Signes conventionnels

e	estimation
p	provisoire
-	la donnée n'existe pas ou n'a pas de sens
n.	non disponible
n.d.a.	non dénommé ailleurs
p.m.	pour mémoire
0 ou 0,0	néant ou inférieur à la moitié de la dernière unité retenue

Liste des abréviations

AR	Arrêté royal
ACE	Agence pour le Commerce Extérieur
BNB	Banque nationale de Belgique
CE	Communauté européenne
CEE	Communauté économique européenne
CGCE	Classification par grandes catégories économiques
CIF	Cost, insurance, freight
CTCI	Classification type pour le commerce international
EUR	Euro
EUROSTAT	Office statistique des Communautés européennes
FMI	Institution financière monétaire
FOB	Free on board
ICN	Institut des comptes nationaux
IMF	International Monetary Fund
ISSN	International Standard Serial Number
JO	Journal officiel
MB	Moniteur belge
NC	Nomenclature combinée
NSTR	Nomenclature pour statistiques des transports
NUTS	Nomenclature des Unités Territoriales Statistiques
SDDS	Special Data Dissemination Standard (IMF)
SH	Système harmonisé
STATEC	Service central de la statistique et des études économiques (Luxembourg)
TVA	Taxe sur la valeur ajoutée
UE	Union européenne
UEBL	Union économique belgo-luxembourgeoise

Commandes

Sur le site internet de la Banque nationale de Belgique, via la rubrique "[e-service](#)", vous pouvez souscrire gratuitement un abonnement par e-mail à cette publication. Elle vous sera envoyée par e-mail à la date de publication.

Via la rubrique "[Print-on-demand](#)", il y a la possibilité de commander une version papier de cette publication contre paiement.

Pour plus d'informations

Les personnes qui désirent plus d'informations sur le contenu, la méthodologie, les méthodes de calcul et les sources peuvent se mettre en rapport avec le service Statistiques extérieures de la Banque nationale de Belgique.

Tél. +32 2 221 48 34 - Fax +32 2 221 30 30

sxpublications@nbb.be

Editeur responsable

Rudi Acx

Chef du département Statistique générale

Banque nationale de Belgique

Société anonyme

RPM Bruxelles - Numéro d'entreprise: 0203.201.340

Siège social: boulevard de Berlaimont 14 - BE-1000 Bruxelles

www.nbb.be

© Illustrations: Banque nationale de Belgique

Mise en pages: BNB Statistique générale

Couverture: BNB AG - Prepress & Image

Publié en décembre 2016