



Institut des comptes nationaux

Statistique du commerce extérieur

Bulletin mensuel 2011-02

Contenu de la publication

Les règlements européens cités dans la notice méthodologique en fin de publication prescrivent les délais de transmission des statistiques du commerce extérieur à Eurostat, l'Office statistique de l'Union européenne.

Pour les statistiques extracommunautaires, ce délai est de 6 semaines après le mois de référence.

Pour les statistiques intracommunautaires, il est de 10 semaines.

Ce dernier délai détermine la date de publication du Bulletin mensuel du commerce extérieur.

Le calendrier de publication est le suivant:

2011-03	17 juin 2011
2011-04	15 juillet 2011
2011-05	16 août 2011
2011-06	15 septembre 2011
2011-07	14 octobre 2011
2011-08	16 novembre 2011
2011-09	15 décembre 2011

© Institut des comptes nationaux - Banque nationale de Belgique, Bruxelles

Tous droits réservés.

La reproduction de cette publication, en tout ou en partie, à des fins éducatives et non commerciales est autorisée avec mention de la source.

ISSN 1372-8954 (print)
ISSN 1780-440X (online)

Vol 15. numéro 2 - Données traitées jusqu'au 2 mai 2011

Table des matières

Commentaire - Concept national	5
1 Évolution du commerce extérieur belge en février 2011	7
2 Évolution des exportations, des importations et de la balance commerciale	9
3 Résultats de janvier à février 2011	10
3.1 Résultats par pays partenaires	10
3.2 Résultats par division du système harmonisé	11
Tableaux	13
1 Concept national	15
1.1 Commerce extérieur de la Belgique selon le concept national: évolution mensuelle	15
1.2 Commerce extérieur de la Belgique selon le concept national: évolution cumulée	16
1.3 Commerce extérieur de la Belgique selon le concept national: indices mensuels	17
1.4 Commerce extérieur de la Belgique selon le concept national: pourcentages de variation, données cumulées	18
1.5 Commerce extérieur de la Belgique selon le concept national par pays partenaire: chiffres mensuels	19
1.6 Commerce extérieur de la Belgique selon le concept national par pays partenaire: chiffres cumulés	21
1.7 Commerce extérieur de la Belgique selon le concept national par section du Système Harmonisé: chiffres mensuels	23
1.8 Commerce extérieur de la Belgique selon le concept national par section du Système Harmonisé: chiffres cumulés	24
2. Concept communautaire	25
2.1 Commerce extérieur de la Belgique selon le concept communautaire: évolution mensuelle	25
2.2 Commerce extérieur de la Belgique selon le concept communautaire: évolution cumulée	26
Notice méthodologique	27
Remarques générales	35
Signes conventionnels	37
Liste des abréviations	39

Commentaire - Concept national

1. Évolution du commerce extérieur belge en février 2011

Balance commerciale légèrement négative au mois de février 2011

Au mois de février 2011, les montants des exportations et des importations (tableau 1) s'élèvent respectivement à 19,6 et à 19,7 milliards d'euros. Par rapport au mois de février 2010, cela correspond à une augmentation de 24,8 p.c. pour les exportations et de 24,2 p.c. pour les importations.

La balance commerciale enregistre un léger déficit de 0,1 milliard d'euros pour le mois de février 2011 alors que celle de février 2010 affichait un déficit de 0,2 milliard.

Si l'on compare les trois derniers mois à la période correspondante de l'année précédente, on constate que le volume des exportations (+7,0 p.c.) a augmenté plus rapidement que celui des importations (+4,2 p.c.), conduisant à une évolution positive du taux de couverture de 2,7 p.c. Par contre, les termes de l'échange se détériorent de 2,6 p.c., les valeurs unitaires à l'exportation augmentant de 11,9 p.c. alors que celles à l'importation progressent pour leur part de 14,9 p.c.

Les estimations rapides pour mars 2011 (tableau 2) s'élèvent à 22,6 milliards d'euros tant pour les exportations (+19,8 p.c. par rapport à mars 2010) que pour les importations (+20,9 p.c. par rapport à mars 2010) avec un léger excédent de la balance commerciale.

TABLEAU 1 INDICATEURS DU COMMERCE EXTÉRIEUR

FÉVRIER 2011

	Exportations		Importations		Soldes (en milliards d'euros)	
	En milliards d'euros	Pourcentages de variation ¹	En milliards d'euros	Pourcentages de variation ¹	Février 2011	p.m. Février 2010
Commerce intracommunautaire (UE)	13,5	17,3	14,7	21,2	-1,3	-0,7
Commerce extracommunautaire (extra UE)	6,1	45,4	5,0	34,0	1,1	0,5
Total	19,6	24,8	19,7	24,2	-0,1	-0,2

MOYENNES DES TROIS DERNIERS MOIS (décembre, janvier, février)

(Variation en pourcentage par rapport à la moyenne de la période correspondante de l'année précédente)

	Exportations	Importations	Evolution des termes de l'échange	Evolution du taux de couverture
Commerce intracommunautaire (UE)	17,5	18,7		
Commerce extracommunautaire (extra UE)	26,1	22,9		
Total	19,8	19,7		
Valeurs unitaires	11,9	14,9	-2,6	
Volumes	7,0	4,2		2,7

Source: ICN

N.B.: Ces chiffres, établis selon le concept national, sont provisoires et donc susceptibles d'être revus. Le concept national s'appuie sur le transfert de propriété entre un résident et un non-résident, tandis que le concept communautaire est fondé sur le franchissement de la frontière nationale par les marchandises. Les totaux pour l'intra-UE comprennent le commerce avec les 26 autres Etats membres.

Les termes de l'échange mesurent la relation entre les valeurs unitaires des exportations et celles des importations. Une évolution des termes de l'échange positive indique une hausse plus forte des valeurs unitaires des exportations que celles des importations ou une baisse moins rapide des valeurs d'unité des exportations que celles des importations.

Le taux de couverture est la relation entre les volumes d'exportations et les volumes d'importations. Une évolution du taux de couverture positive indique une croissance plus rapide des volumes d'exportations par rapport aux volumes d'importations ou une baisse moins rapide des volumes d'exportations par rapport à la diminution des volumes d'importations.

¹ Par rapport à la période correspondante de l'année précédente.

TABLEAU 2 ESTIMATION RAPIDE DES RÉSULTATS DU MOIS DE MARS 2011

(milliards d'euros, variation en pourcentage par rapport à la moyenne de la période correspondante de l'année précédente)

	Exportations		Importations		Soldes (en milliards d'euros)	
	En milliards d'euros	Pourcentages de variation ¹	En milliards d'euros	Pourcentages de variation ¹	Mars 2011	p.m. Mars 2010
Commerce intracommunautaire (UE)	16,0	15,0	16,7	20,3	-0,8	0,0
Commerce extracommunautaire (extra UE)	6,7	33,1	5,8	22,7	0,8	0,3
Total	22,6	19,8	22,6	20,9	0,1	0,2

Source: ICN

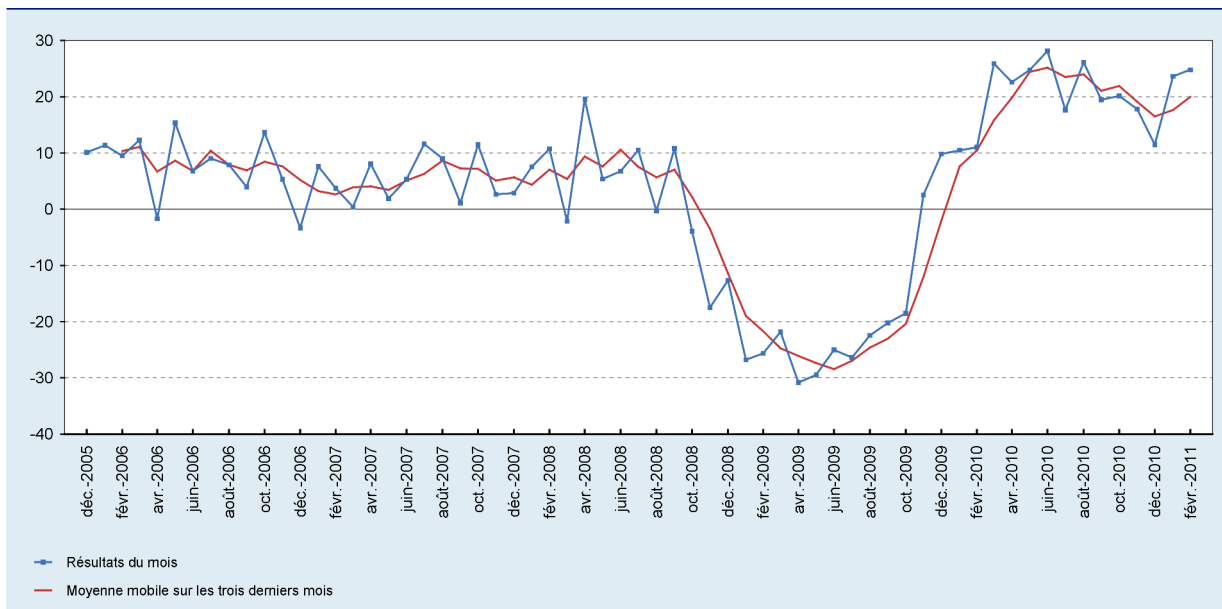
N.B.: Ces chiffres, établis selon le concept national, sont provisoires et donc susceptibles d'être revus. Le concept national s'appuie sur le transfert de propriété entre un résident et un non-résident, tandis que le concept communautaire est fondé sur le franchissement de la frontière nationale par les marchandises. Voir point 2 de la notice méthodologique disponible dans le bulletin mensuel de la statistique du commerce extérieur.
Les totaux pour l'intra-UE comprennent le commerce avec les 26 autres Etats membres.

¹ Par rapport à la période correspondante de l'année précédente.

2. Évolution des exportations, des importations et de la balance commerciale

GRAPHIQUE 1 EXPORTATIONS

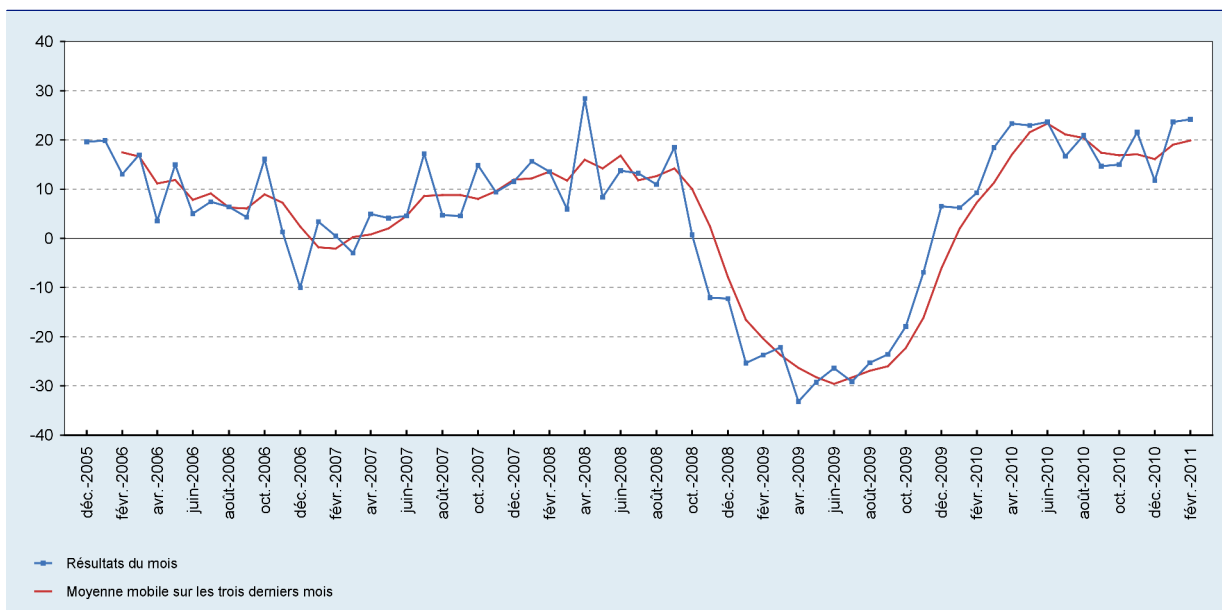
(variation en pourcentage par rapport au mois correspondant de l'année précédente)



Source: ICN

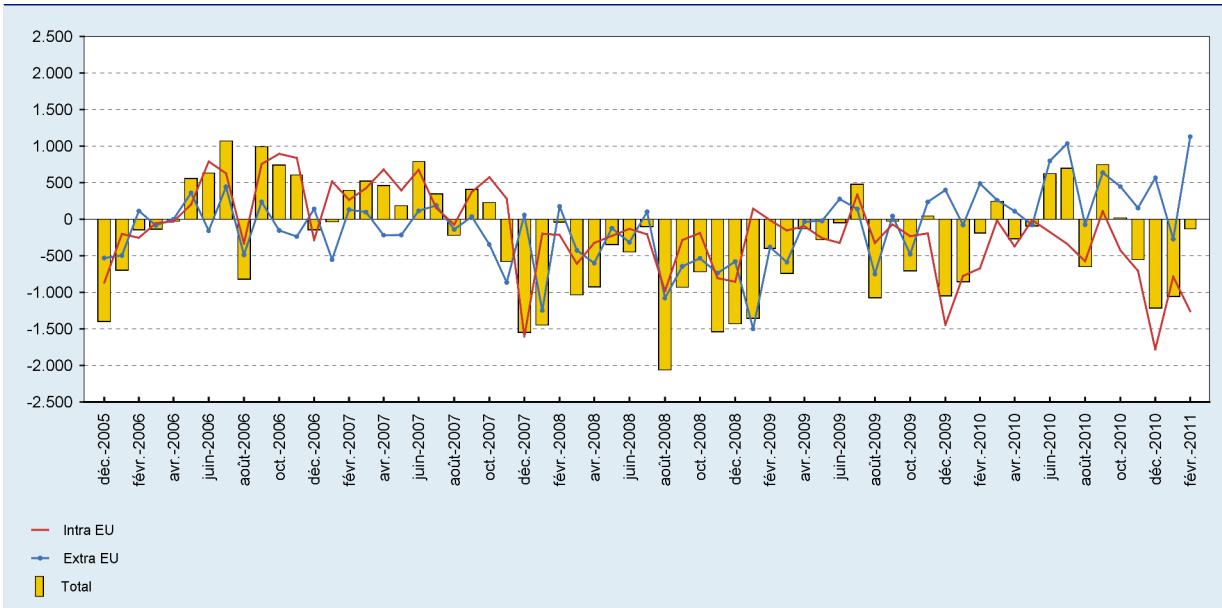
GRAPHIQUE 2 IMPORTATIONS

(variation en pourcentage par rapport au mois correspondant de l'année précédente)



Source: ICN

GRAPHIQUE 3 BALANCE COMMERCIALE
(millions d'euros)

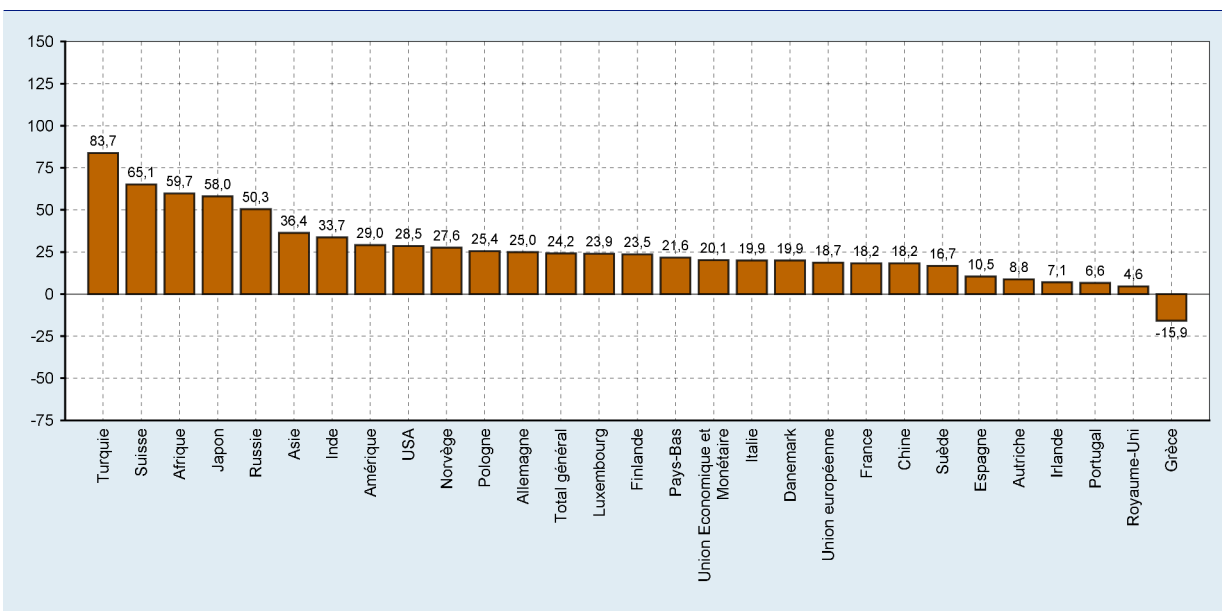


Source: ICN

3. Résultats de janvier à février 2011

3.1 Résultats par pays partenaires

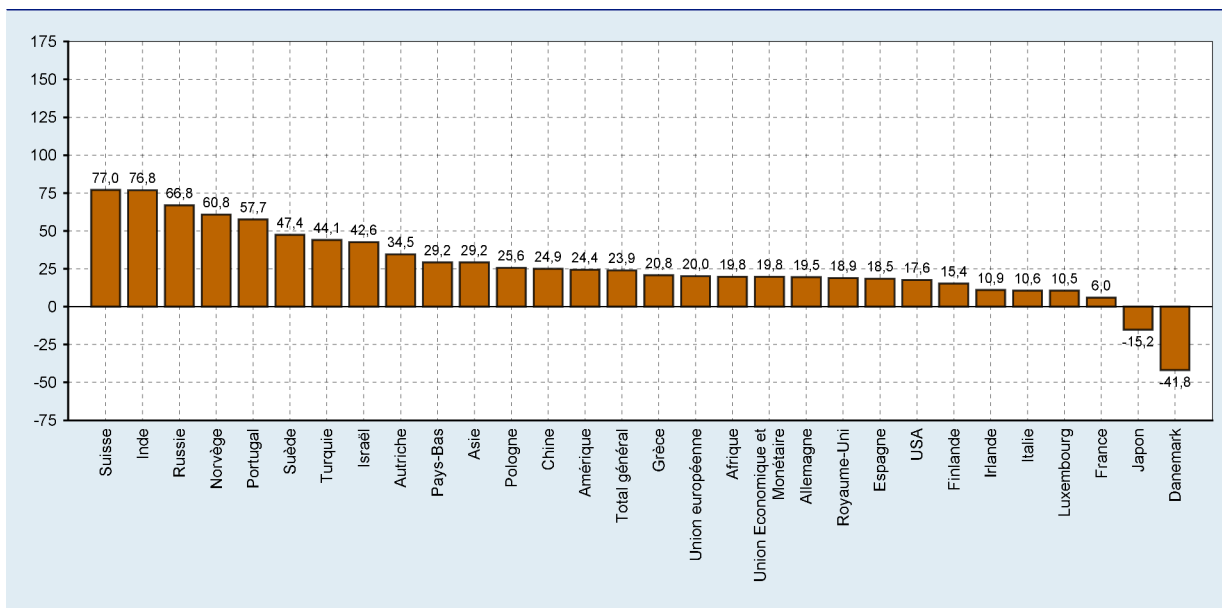
GRAPHIQUE 4 EXPORTATIONS PAR PAYS ET PAR ZONE
(pourcentages de variation par rapport à la moyenne de la période correspondante de l'année précédente)



Source: ICN

GRAPHIQUE 5 IMPORTATIONS PAR PAYS ET PAR ZONE

(pourcentages de variation par rapport à la moyenne de la période correspondante de l'année précédente)

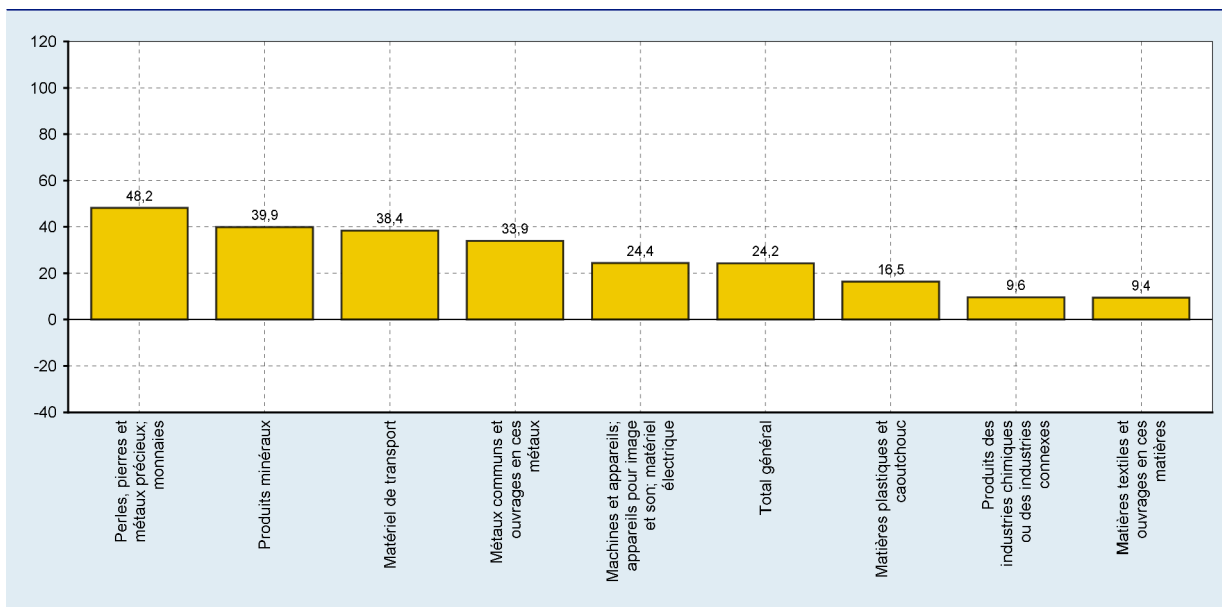


Source: ICN

3.2 Résultats par division du système harmonisé

GRAPHIQUE 6 EXPORTATIONS DE CERTAINES DIVISIONS DU SYSTÈME HARMONISÉ

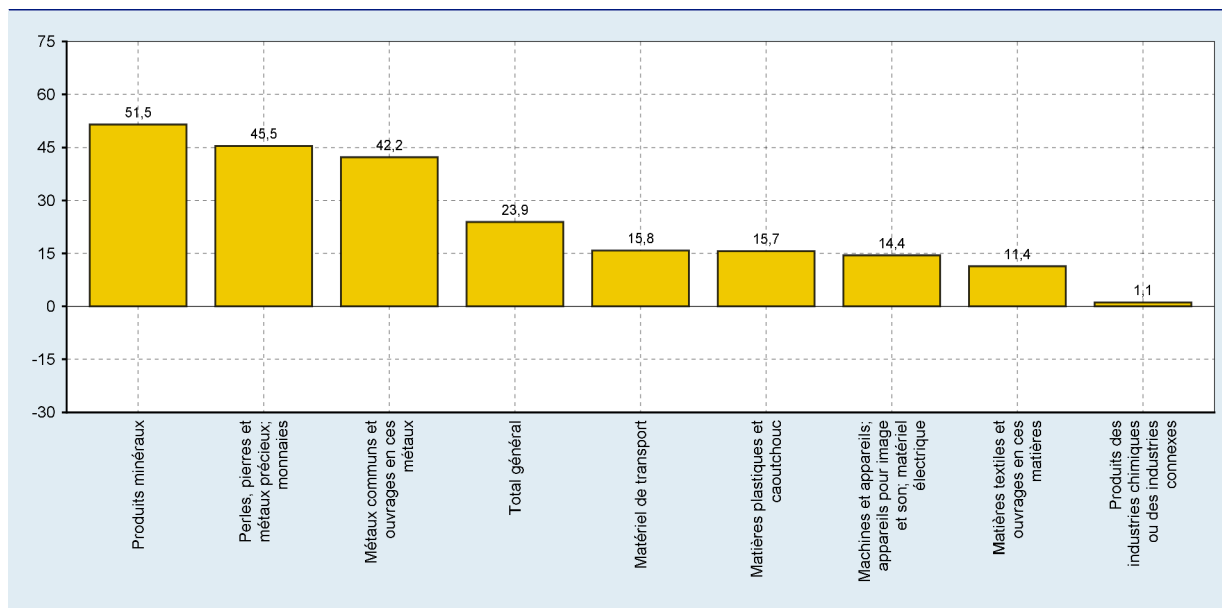
(pourcentages de variation par rapport à la moyenne de la période correspondante de l'année précédente)



Source: ICN

GRAPHIQUE 7 IMPORTATIONS DE CERTAINES DIVISIONS DU SYSTÈME HARMONISÉ

(pourcentages de variation par rapport à la moyenne de la période correspondante de l'année précédente)



Source: ICN

Tableaux

1. CONCEPT NATIONAL

1.1 COMMERCE EXTÉRIEUR DE LA BELGIQUE SELON LE CONCEPT NATIONAL: ÉVOLUTION MENSUELLE

(millions d'euros)

		Exportations			Importations			Balance commerciale		
		Total	Intra-UE ¹	Extra-UE	Total	Intra-UE ¹	Extra-UE	Total	Intra-UE ¹	Extra-UE
2007	jan.	17.428,5	13.409,8	4.018,7	17.463,6	12.893,0	4.570,6	-35,1	516,8	-552,0
	fév.	17.167,2	12.976,8	4.190,4	16.772,1	12.712,0	4.060,1	395,1	264,8	130,3
	mars	19.630,0	14.909,4	4.720,6	19.106,9	14.483,4	4.623,4	523,1	426,0	97,2
	avril	17.183,6	13.175,1	4.008,5	16.721,3	12.495,7	4.225,6	462,3	679,4	-217,1
	mai	18.344,7	13.949,9	4.394,8	18.161,3	13.553,0	4.608,3	183,4	396,9	-213,5
	juin	19.301,4	14.680,9	4.620,6	18.509,9	14.004,5	4.505,4	791,5	676,4	115,1
	juill.	18.147,5	13.245,0	4.902,5	17.802,7	13.090,8	4.711,9	344,8	154,2	190,6
	août	16.192,9	12.069,9	4.123,0	16.409,9	12.145,2	4.264,7	-217,0	-75,3	-141,7
	sep.	18.374,4	14.009,8	4.364,6	17.967,7	13.638,0	4.329,7	406,7	371,8	34,9
	oct.	20.515,2	15.688,0	4.827,2	20.286,6	15.112,1	5.174,5	228,6	575,9	-347,3
	nov.	18.957,2	14.693,7	4.263,5	19.537,3	14.411,3	5.126,0	-580,1	282,4	-862,5
	déc.	16.471,5	12.159,7	4.311,8	18.021,9	13.766,9	4.254,9	-1.550,4	-1.607,2	56,9
2008	jan.	18.746,8	14.631,4	4.115,4	20.194,3	14.830,8	5.363,5	-1.447,5	-199,4	-1.248,1
	fév.	19.009,5	14.796,5	4.213,0	19.049,6	15.012,0	4.037,6	-40,1	-215,5	175,4
	mars	19.211,2	14.892,2	4.319,0	20.244,7	15.500,7	4.744,1	-1.033,5	-608,5	-425,1
	avril	20.547,7	15.623,4	4.924,3	21.473,3	15.946,9	5.526,4	-925,6	-323,5	-602,2
	mai	19.325,8	14.420,7	4.905,1	19.673,6	14.646,6	5.027,0	-347,8	-225,9	-121,9
	juin	20.605,5	15.564,4	5.041,1	21.053,2	15.695,6	5.357,5	-447,7	-131,2	-316,4
	juill.	20.056,9	14.570,6	5.486,3	20.159,5	14.774,6	5.384,9	-102,6	-204,0	101,4
	août	16.141,4	12.263,3	3.878,1	18.203,6	13.244,7	4.958,9	-2.062,2	-981,4	-1.080,8
	sep.	20.359,8	15.109,0	5.250,8	21.289,5	15.394,6	5.894,8	-929,7	-285,7	-644,0
	oct.	19.711,6	15.017,3	4.694,3	20.432,3	15.205,1	5.227,3	-720,7	-187,8	-533,0
	nov.	15.638,6	11.913,7	3.724,9	17.180,4	12.720,1	4.460,3	-1.541,8	-806,4	-735,4
	déc.	14.384,5	10.578,7	3.805,8	15.816,8	11.432,8	4.384,0	-1.432,3	-854,1	-578,2
2009	jan.	13.721,4	10.943,3	2.778,1	15.076,6	10.799,3	4.277,3	-1.355,2	144,0	-1.499,1
	fév.	14.134,3	10.875,3	3.259,0	14.531,6	10.889,8	3.641,7	-397,3	-14,5	-382,7
	mars	15.021,7	11.588,9	3.432,8	15.761,3	11.740,8	4.020,4	-739,6	-151,9	-587,7
	avril	14.212,6	10.744,3	3.468,3	14.345,5	10.840,9	3.504,7	-132,9	-96,6	-36,4
	mai	13.635,0	10.149,9	3.485,1	13.916,8	10.409,4	3.507,4	-281,8	-259,5	-22,2
	juin	15.446,9	11.587,2	3.859,6	15.496,8	11.913,2	3.583,6	-49,9	-326,0	276,1
	juill.	14.762,1	11.043,0	3.719,0	14.285,6	10.705,9	3.579,7	476,5	337,2	139,3
	août	12.521,0	9.731,6	2.789,4	13.597,3	10.056,6	3.540,7	-1.076,3	-324,9	-751,3
	sep.	16.236,8	12.164,6	4.072,2	16.263,1	12.233,7	4.029,4	-26,3	-69,1	42,9
	oct.	16.065,0	12.335,9	3.729,1	16.773,3	12.566,9	4.206,4	-708,3	-231,0	-477,2
	nov.	16.032,1	11.800,9	4.231,3	15.986,9	11.992,0	3.994,9	45,2	-191,1	236,3
	déc.	15.794,3	11.102,8	4.691,5	16.842,6	12.551,4	4.291,2	-1.048,3	-1.448,6	400,3
2010	jan. ^P	15.160,0	11.047,2	4.112,7	16.014,6	11.824,8	4.189,8	-854,6	-777,6	-77,0
	fév. ^P	15.692,1	11.495,4	4.196,8	15.878,6	12.168,4	3.710,2	-186,5	-673,0	486,6
	mars ^P	18.908,9	13.889,1	5.019,8	18.664,9	13.906,5	4.758,4	244,0	-17,4	261,4
	avril ^P	17.424,5	12.799,3	4.625,2	17.690,5	13.173,8	4.516,6	-266,0	-374,5	108,5
	mai ^P	17.014,2	12.450,1	4.564,1	17.107,6	12.463,9	4.643,7	-93,4	-13,8	-79,6
	juin ^P	19.790,4	13.990,3	5.800,0	19.165,7	14.164,2	5.001,5	624,7	-173,9	798,6
	juill. ^P	17.365,0	11.926,5	5.438,6	16.666,2	12.262,0	4.404,2	698,8	-335,5	1.034,4
	août ^P	15.790,7	11.226,6	4.564,2	16.439,0	11.799,6	4.639,4	-648,3	-573,0	-75,3
	sep. ^P	19.398,0	13.798,9	5.599,1	18.651,0	13.687,8	4.963,2	747,0	111,1	635,9
	oct. ^P	19.304,6	13.923,2	5.381,4	19.286,0	14.350,6	4.935,5	18,6	-427,4	445,9
	nov. ^P	18.884,9	13.583,6	5.301,3	19.438,5	14.290,8	5.147,7	-553,6	-707,2	153,6
	déc. ^P	17.608,1	12.779,2	4.828,8	18.823,6	14.559,3	4.264,3	-1.215,5	-1.780,1	564,5
2011	jan. ^P	18.745,4	13.274,6	5.470,8	19.803,6	14.059,5	5.744,1	-1.058,2	-784,9	-273,3
	fév. ^P	19.584,3	13.483,4	6.101,0	19.714,8	14.743,9	4.971,0	-130,5	-1.260,5	1.130,0

N.B.: Suite à une modification du traitement statistique des importations et des exportations de gaz, d'électricité et de marchandises en vue de réparations, une rupture dans les séries peut apparaître à partir de janvier 2005. Pour plus d'informations, voir l'article dans le Bulletin mensuel de janvier 2005.

¹ Résultats ajustés - voir point 6.2 de la notice méthodologique en fin de volume.

1.2 COMMERCE EXTÉRIEUR DE LA BELGIQUE SELON LE CONCEPT NATIONAL: ÉVOLUTION CUMULÉE

(millions d'euros)

		Exportations			Importations			Balance commerciale		
		Total	Intra-UE ¹	Extra-UE	Total	Intra-UE ¹	Extra-UE	Total	Intra-UE ¹	Extra-UE
2007	jan.	17.428,5	13.409,8	4.018,7	17.463,6	12.893,0	4.570,6	-35,1	516,8	-552,0
	jan.-fév.	34.595,7	26.386,6	8.209,1	34.235,7	25.605,0	8.630,7	360,0	781,6	-421,7
	jan.-mars	54.225,7	41.296,0	12.929,7	53.342,6	40.088,4	13.254,1	883,1	1.207,6	-324,5
	jan.-avril	71.409,3	54.471,1	16.938,2	70.063,9	52.584,1	17.479,7	1.345,4	1.887,0	-541,6
	jan.-mai	89.754,0	68.421,0	21.333,0	88.225,2	66.137,1	22.088,0	1.528,8	2.283,9	-755,1
	jan.-juin	109.055,4	83.101,9	25.953,6	106.735,1	80.141,6	26.593,4	2.320,3	2.960,3	-640,0
	jan.-juill.	127.202,9	96.346,9	30.856,1	124.537,8	93.232,4	31.305,3	2.665,1	3.114,5	-449,4
	jan.-août	143.395,8	108.416,8	34.979,1	140.947,7	105.377,6	35.570,0	2.448,1	3.039,2	-591,1
	jan.-sep.	161.770,2	122.426,6	39.343,7	158.915,4	119.015,6	39.899,7	2.854,8	3.411,0	-556,2
	jan.-oct.	182.285,4	138.114,6	44.170,9	179.202,0	134.127,7	45.074,2	3.083,4	3.986,9	-903,5
	jan.-nov.	201.242,6	152.808,3	48.434,4	198.739,3	148.539,0	50.200,2	2.503,3	4.269,3	-1.766,0
	jan.-déc.	217.714,1	164.968,0	52.746,2	216.761,2	162.305,9	54.455,1	952,9	2.662,1	-1.709,1
2008	jan.	18.746,8	14.631,4	4.115,4	20.194,3	14.830,8	5.363,5	-1.447,5	-199,4	-1.248,1
	jan.-fév.	37.756,3	29.427,9	8.328,4	39.243,9	29.842,8	9.401,1	-1.487,6	-414,9	-1.072,7
	jan.-mars	56.967,5	44.320,1	12.647,4	59.488,6	45.343,5	14.145,2	-2.521,1	-1.023,4	-1.497,8
	jan.-avril	77.515,2	59.943,5	17.571,7	80.961,9	61.290,4	19.671,6	-3.446,7	-1.346,9	-2.100,0
	jan.-mai	96.841,0	74.364,2	22.476,8	100.635,5	75.937,0	24.698,6	-3.794,5	-1.572,8	-2.221,9
	jan.-juin	117.446,5	89.928,6	27.517,9	121.688,7	91.632,6	30.056,1	-4.242,2	-1.704,0	-2.538,3
	jan.-juill.	137.503,4	104.499,2	33.004,2	141.848,2	106.407,2	35.441,0	-4.344,8	-1.908,0	-2.436,9
	jan.-août	153.644,8	116.762,5	36.882,3	160.051,8	119.651,9	40.399,9	-6.407,0	-2.889,4	-3.517,7
	jan.-sep.	174.004,6	131.871,5	42.133,1	181.341,3	135.046,5	46.294,7	-7.336,7	-3.175,1	-4.161,7
	jan.-oct.	193.716,2	146.888,8	46.827,4	201.773,6	150.251,6	51.522,0	-8.057,4	-3.362,9	-4.694,7
	jan.-nov.	209.354,8	158.802,5	50.552,3	218.954,0	162.971,7	55.982,3	-9.599,2	-4.169,3	-5.430,1
	jan.-déc.	223.739,3	169.381,2	54.358,1	234.770,8	174.404,5	60.366,3	-11.031,5	-5.023,4	-6.008,3
2009	jan.	13.721,4	10.943,3	2.778,1	15.076,6	10.799,3	4.277,3	-1.355,2	144,0	-1.499,1
	jan.-fév.	27.855,7	21.818,6	6.037,1	29.608,2	21.689,1	7.919,0	-1.752,5	129,5	-1.881,8
	jan.-mars	42.877,4	33.407,5	9.469,9	45.369,5	33.429,9	11.939,4	-2.492,1	-22,4	-2.469,5
	jan.-avril	57.090,0	44.151,8	12.938,2	59.715,0	44.270,8	15.444,1	-2.625,0	-119,0	-2.505,9
	jan.-mai	70.725,0	54.301,7	16.423,3	73.631,8	54.680,2	18.951,5	-2.906,8	-378,5	-2.528,1
	jan.-juin	86.171,9	65.888,9	20.282,9	89.128,6	66.593,4	22.535,1	-2.956,7	-704,5	-2.252,0
	jan.-juill.	100.934,0	76.931,9	24.001,9	103.414,2	77.299,3	26.114,8	-2.480,2	-367,3	-2.112,7
	jan.-août	113.455,0	86.663,5	26.791,3	117.011,5	87.355,9	29.655,5	-3.556,5	-692,2	-2.864,0
	jan.-sep.	129.691,8	98.828,1	30.863,5	133.274,6	99.589,6	33.684,9	-3.582,8	-761,3	-2.821,1
	jan.-oct.	145.756,8	111.164,0	34.592,6	150.047,9	112.156,5	37.891,3	-4.291,1	-992,3	-3.298,3
	jan.-nov.	161.788,9	122.964,9	38.823,9	166.034,8	124.148,5	41.886,2	-4.245,9	-1.183,4	-3.062,0
	jan.-déc.	177.583,2	134.067,7	43.515,4	182.877,4	136.699,9	46.177,4	-5.294,2	-2.632,0	-2.661,7
2010	jan. ^P	15.160,0	11.047,2	4.112,7	16.014,6	11.824,8	4.189,8	-854,6	-777,6	-77,0
	jan.-fév. ^P	30.852,1	22.542,6	8.309,5	31.893,2	23.993,2	7.900,0	-1.041,1	-1.450,6	409,6
	jan.-mars ^P	49.761,0	36.431,7	13.329,3	50.558,1	37.899,7	12.658,4	-797,1	-1.468,0	671,0
	jan.-avril ^P	67.185,5	49.231,0	17.954,5	68.248,6	51.073,5	17.175,0	-1.063,1	-1.842,5	779,5
	jan.-mai ^P	84.199,7	61.681,1	22.518,6	85.356,2	63.537,4	21.818,7	-1.156,5	-1.856,3	699,9
	jan.-juin ^P	103.990,1	75.671,4	28.318,6	104.521,9	77.701,6	26.820,2	-531,8	-2.030,2	1.498,5
	jan.-juill. ^P	121.355,1	87.597,9	33.757,2	121.188,1	89.963,6	31.224,4	167,0	-2.365,7	2.532,9
	jan.-août ^P	137.145,8	98.824,5	38.321,4	137.627,1	101.763,2	35.863,8	-481,3	-2.938,7	2.457,6
	jan.-sep. ^P	156.543,8	112.623,4	43.920,5	156.278,1	115.451,0	40.827,0	265,7	-2.827,6	3.093,5
	jan.-oct. ^P	175.848,4	126.546,6	49.301,9	175.564,1	129.801,6	45.762,5	284,3	-3.255,0	3.539,4
	jan.-nov. ^P	194.733,3	140.130,2	54.603,2	195.002,6	144.092,4	50.910,2	-269,3	-3.962,2	3.693,0
	jan.-déc. ^P	212.341,4	152.909,4	59.432,0	213.826,2	158.651,7	55.174,5	-1.484,8	-5.742,3	4.257,5
2011	jan. ^P	18.745,4	13.274,6	5.470,8	19.803,6	14.059,5	5.744,1	-1.058,2	-784,9	-273,3
	jan.-fév. ^P	38.329,7	26.758,0	11.571,8	39.518,4	28.803,4	10.715,1	-1.188,7	-2.045,4	856,7

N.B.: Suite à une modification du traitement statistique des importations et des exportations de gaz, d'électricité et de marchandises en vue de réparations, une rupture dans les séries peut apparaître à partir de janvier 2005. Pour plus d'informations, voir l'article dans le Bulletin mensuel de janvier 2005.

¹ Résultats ajustés - voir point 6.2 de la notice méthodologique en fin de volume.

1.3 COMMERCE EXTÉRIEUR DE LA BELGIQUE SELON LE CONCEPT NATIONAL: INDICES MENSUELS

(indices année 2000 = 100)

		Valeurs ¹		Quantités ²		Valeurs unitaires		Termes de l'échange ³
		Exportations	Importations	Exportations	Importations	Exportations	Importations	
2007	jan.	132,3	137,0	114,8	121,6	115,2	112,7	102,3
	fév.	130,3	131,6	113,3	117,5	115,0	112,0	102,7
	mars	149,1	149,9	128,3	130,7	116,1	114,7	101,3
	avril	130,5	131,2	110,2	112,4	118,4	116,7	101,5
	mai	139,3	142,5	118,9	124,0	117,1	114,9	101,9
	juin	146,6	145,2	124,6	125,3	117,6	115,9	101,5
	juill.	137,8	139,7	115,7	118,1	119,0	118,3	100,6
	août	122,9	128,8	104,0	109,7	118,2	117,3	100,7
	sep.	139,5	141,0	117,2	118,9	119,0	118,5	100,4
	oct.	155,8	159,2	130,2	133,0	119,6	119,7	99,9
	nov.	143,9	153,3	121,0	125,5	119,0	122,2	97,4
	déc.	125,1	141,4	104,7	115,8	119,4	122,0	97,9
2008	jan.	142,3	158,4	117,8	128,1	120,8	123,7	97,7
	fév.	144,3	149,5	118,3	119,6	122,0	125,0	97,7
	mars	145,9	158,8	119,0	124,6	122,5	127,5	96,1
	avril	156,0	168,5	126,5	133,7	123,3	126,0	97,9
	mai	146,7	154,4	118,7	120,7	123,7	127,9	96,7
	juin	156,4	165,2	124,1	125,5	126,0	131,6	95,7
	juill.	152,3	158,2	119,6	119,1	127,3	132,7	95,9
	août	122,6	142,8	96,5	108,5	127,0	131,6	96,5
	sep.	154,6	167,0	121,7	126,7	127,0	131,8	96,3
	oct.	149,7	160,3	119,7	125,5	125,0	127,7	97,9
	nov.	118,7	134,8	97,2	107,8	122,1	125,0	97,7
	déc.	109,2	124,1	91,9	103,5	118,8	119,9	99,1
2009	jan.	104,2	118,3	88,7	100,3	117,4	118,0	99,5
	fév.	107,3	114,0	92,3	100,1	116,2	113,9	102,0
	mars	114,1	123,7	99,3	108,4	114,8	114,1	100,7
	avril	107,9	112,6	95,2	100,7	113,3	111,8	101,3
	mai	103,5	109,2	91,5	97,2	113,2	112,4	100,7
	juin	117,3	121,6	103,4	107,6	113,5	113,0	100,4
	juill.	112,1	112,1	96,7	96,5	115,9	116,2	99,7
	août	95,1	106,7	82,1	91,3	115,7	116,8	99,0
	sep.	123,3	127,6	105,0	109,4	117,4	116,6	100,6
	oct.	122,0	131,6	103,0	113,2	118,4	116,2	101,8
	nov.	121,7	125,4	106,4	111,1	114,4	112,9	101,3
	déc.	119,9	132,2	105,1	115,3	114,1	114,6	99,5
2010	jan. P	115,1	125,7	94,2	103,6	122,2	121,3	100,8
	fév. P	119,2	124,6	99,4	102,4	119,9	121,6	98,6
	mars P	143,6	146,4	120,1	120,1	119,5	121,9	98,0
	avril P	132,3	138,8	107,4	112,2	123,2	123,7	99,6
	mai P	129,2	134,2	104,4	106,3	123,8	126,2	98,1
	juin P	150,3	150,4	119,7	116,8	125,6	128,8	97,5
	juill. P	131,8	130,8	105,8	101,9	124,6	128,3	97,1
	août P	119,9	129,0	96,4	101,8	124,4	126,7	98,2
	sep. P	147,3	146,3	116,8	114,0	126,1	128,3	98,3
	oct. P	146,6	151,3	116,2	117,4	126,2	128,9	97,9
	nov. P	143,4	152,5	112,0	116,5	128,1	130,9	97,8
	déc. P	133,7	147,7	102,3	108,7	130,7	135,8	96,2
2011	jan. P	142,1	155,5	106,5	112,8	133,4	137,8	96,9
	fév. P	148,5	154,8	110,2	112,9	134,7	137,0	98,3

N.B.: Suite à une modification du traitement statistique des importations et des exportations de gaz, d'électricité et de marchandises en vue de réparations, une rupture dans les séries peut apparaître à partir de janvier 2005. Pour plus d'informations, voir l'article dans le Bulletin mensuel de janvier 2005.

¹ Résultats ajustés - voir point 6.2 de la notice méthodologique en fin de volume.

² Indice des quantités IQ = (indice des valeurs IV/indices des valeurs unitaires IUV) x 100.

³ Terme de l'échange IT = ((IUVx/IUVm) x 100)

où

- IT = indice des termes de l'échange

- IUVx = indice des valeurs unitaires à l'exportation

- IUVm = indice des valeurs unitaires à l'importation

1.4 COMMERCE EXTÉRIEUR DE LA BELGIQUE SELON LE CONCEPT NATIONAL: POURCENTAGES DE VARIATION, DONNÉES CUMULÉES

(pourcentages de variation par rapport à la période correspondante de l'année précédente)

	Valeurs ¹		Quantités		Valeurs unitaires	
	Exportations	Importations	Exportations	Importations	Exportations	Importations
2007						
jan.	7,6	3,4	6,7	7,3	0,8	-3,7
jan.-fév.	5,6	1,9	5,2	5,7	0,4	-3,6
jan.-mars	3,7	0,1	3,5	4,1	0,2	-3,9
jan.-avril	4,7	1,2	3,6	3,9	1,0	-2,6
jan.-mai	4,1	1,8	2,8	3,7	1,3	-1,8
jan.-juin	4,3	2,3	2,8	3,7	1,5	-1,4
jan.-juill.	5,3	4,2	3,6	5,0	1,7	-0,7
jan.-août	5,7	4,2	4,0	4,8	1,7	-0,5
jan.-sep.	5,2	4,3	3,2	4,2	1,9	0,1
jan.-oct.	5,8	5,4	3,5	4,6	2,2	0,8
jan.-nov.	5,5	5,8	3,2	4,3	2,2	1,4
jan.-déc.	5,3	6,2	2,8	4,2	2,5	1,9
2008						
jan.	7,6	15,6	2,6	5,4	4,9	9,8
jan.-fév.	9,1	14,6	3,4	3,6	5,5	10,7
jan.-mars	5,1	11,5	-0,4	0,6	5,5	10,8
jan.-avril	8,6	15,6	3,2	4,9	5,2	10,1
jan.-mai	7,9	14,1	2,5	3,4	5,3	10,4
jan.-juin	7,7	14,0	2,0	2,8	5,6	10,9
jan.-juill.	8,1	13,9	2,2	2,5	5,8	11,1
jan.-août	7,2	13,6	1,1	2,1	6,0	11,2
jan.-sep.	7,6	14,1	1,4	2,6	6,0	11,2
jan.-oct.	6,3	12,6	0,4	1,7	5,9	10,7
jan.-nov.	4,0	10,2	-1,5	0,2	5,6	9,9
jan.-déc.	2,8	8,3	-2,3	-0,6	5,1	9,0
2009						
jan.	-26,8	-25,4	-24,7	-21,7	-2,8	-4,6
jan.-fév.	-26,2	-24,5	-23,3	-19,1	-3,8	-6,7
jan.-mars	-24,7	-23,7	-21,1	-17,1	-4,6	-8,0
jan.-avril	-26,3	-26,2	-22,0	-19,1	-5,5	-8,8
jan.-mai	-27,0	-26,8	-22,2	-19,1	-6,1	-9,5
jan.-juin	-26,6	-26,7	-21,3	-18,4	-6,8	-10,3
jan.-juill.	-26,6	-27,1	-21,0	-18,4	-7,1	-10,6
jan.-août	-26,2	-26,9	-20,3	-18,1	-7,3	-10,7
jan.-sep.	-25,5	-26,5	-19,6	-17,6	-7,3	-10,8
jan.-oct.	-24,7	-25,6	-19,0	-16,8	-7,1	-10,6
jan.-nov.	-22,7	-24,2	-16,8	-15,2	-7,1	-10,6
jan.-déc.	-20,6	-22,1	-14,8	-13,3	-6,9	-10,1
2010						
jan. ^p	9,4	6,3	4,9	3,3	4,3	2,9
jan.-fév. ^p	9,5	7,8	5,4	2,7	3,9	4,9
jan.-mars ^p	14,5	11,7	10,1	5,6	4,0	5,8
jan.-avril ^p	17,1	14,4	11,5	7,1	5,1	6,8
jan.-mai ^p	18,6	16,1	12,0	7,6	5,9	7,9
jan.-juin ^p	20,3	17,4	12,8	7,8	6,7	8,9
jan.-juill. ^p	19,9	17,3	12,2	7,5	6,8	9,1
jan.-août ^p	20,6	17,7	12,8	7,9	6,9	9,1
jan.-sep. ^p	20,5	17,3	12,6	7,5	7,0	9,2
jan.-oct. ^p	20,8	17,7	12,9	7,6	7,0	9,4
jan.-nov. ^p	20,5	18,1	12,1	7,4	7,5	10,0
jan.-déc. ^p	19,4	17,0	10,6	5,7	8,0	10,7
2011						
jan. ^p	24,2	23,5	13,9	8,8	9,1	13,5
jan.-fév. ^p	24,8	23,7	12,8	9,5	10,7	13,0

N.B.: Suite à une modification du traitement statistique des importations et des exportations de gaz, d'électricité et de marchandises en vue de réparations, une rupture dans les séries peut apparaître à partir de janvier 2005. Pour plus d'informations, voir l'article dans le Bulletin mensuel de janvier 2005.

¹ Résultats ajustés - voir point 6.2 de la notice méthodologique en fin de volume.

1.5 COMMERCE EXTÉRIEUR DE LA BELGIQUE SELON LES PAYS PARTENAIRES: CHIFFRES MENSUELS SELON LE CONCEPT NATIONAL

(chiffres provisoires)

	2011						Balance commerciale Total
	fév.						
	Exportations			Importations			
	Total	Variations par rapport à la période correspondante de l'année précédente		Total	Variations par rapport à la période correspondante de l'année précédente		
millions d'euros ¹	en p.c.	millions d'euros	millions d'euros ¹	en p.c.	millions d'euros	millions d'euros	
Total général	19.584,3	24,8	3.891,8	19.714,8	24,2	3.836,3	-130,5
Europe	14.598,1	19,7	2.401,5	16.193,7	24,4	3.173,1	-1.595,6
Union européenne	13.483,4	17,3	1.987,6	14.743,9	21,2	2.576,0	-1.260,5
Union Economique et Monétaire	11.211,7	18,2	1.729,5	12.418,1	19,2	2.001,1	-1.206,4
France	3.234,6	16,6	460,7	2.464,0	6,9	158,8	770,6
Luxembourg	435,3	24,9	86,8	150,9	8,5	11,8	284,4
Pays-Bas	2.471,3	19,5	402,6	4.772,6	29,0	1.071,8	-2.301,3
Allemagne	3.027,6	21,6	538,2	3.272,0	20,8	563,8	-244,4
Italie	817,2	14,9	105,8	602,9	8,6	47,5	214,3
Irlande	116,1	2,9	3,3	241,4	7,0	15,7	-125,3
Grèce	73,9	-17,3	-15,5	14,5	-22,5	-4,2	59,4
Portugal	101,4	11,7	10,6	101,3	47,7	32,7	0,1
Espagne	516,4	15,8	70,5	483,1	7,8	34,8	33,3
Finlande	110,1	24,1	21,4	76,3	8,2	5,8	33,8
Autriche	185,8	8,2	14,1	152,6	45,1	47,4	33,2
Slovénie	32,5	18,2	5,0	12,4	40,9	3,6	20,1
Malte	5,9	13,5	0,7	3,0	-58,9	-4,3	2,9
Chypre	17,7	60,9	6,7	6,8	-20,9	-1,8	10,9
Slovaquie	54,2	41,1	15,8	64,5	38,1	17,8	-10,3
Estonie	11,7	27,2	2,5	10,9	29,8	2,5	0,8
Autres pays de l'Union Européenne	2.271,7	12,8	258,7	2.325,7	32,8	574,2	-54,0
Royaume-Uni	1.160,7	5,8	63,9	1.132,5	26,8	239,6	28,2
Danemark	128,4	13,3	15,1	78,3	10,0	7,1	50,1
Suède	261,6	16,2	36,4	423,2	52,5	145,7	-161,6
Lettonie	9,4	38,2	2,6	4,8	20,0	0,8	4,6
Lituanie	33,2	6,8	2,1	18,3	57,8	6,7	14,9
Pologne	368,5	35,2	95,9	229,0	29,7	52,4	139,5
Tchéquie	160,7	16,9	23,2	226,0	29,4	51,4	-65,3
Hongrie	71,7	8,0	5,3	94,3	34,0	23,9	-22,6
Bulgarie	18,7	7,5	1,3	68,4	119,2	37,2	-49,7
Roumanie	58,9	28,0	12,9	40,2	21,8	7,2	18,7
Autres pays européens	1.114,7	58,8	412,9	1.449,8	70,0	597,1	-335,1
Norvège	86,9	16,3	12,2	332,0	60,1	124,7	-245,1
Suisse	345,5	64,0	134,8	227,9	82,0	102,7	117,6
Turquie	322,7	76,4	139,8	150,6	42,6	45,0	172,1
Russie	246,3	52,2	84,5	669,8	74,2	285,2	-423,5
Autres pays d'Europe	113,3	58,0	41,6	69,5	131,7	39,5	43,8
Afrique	573,0	60,4	215,7	325,3	10,5	30,8	247,7
Algérie	65,0	51,9	22,2	3,8	-94,0	-60,0	61,2
Tunisie	26,0	22,6	4,8	21,1	9,3	1,8	4,9
Congo (Rép.Dém.)	19,6	29,8	4,5	11,1	-9,8	-1,2	8,5
Rwanda	1,1	-50,0	-1,1	1,0	150,0	0,6	0,1
Angola	9,2	-29,8	-3,9	1,0	233,3	0,7	8,2
Afrique du Sud	91,9	76,4	39,8	112,3	43,1	33,8	-20,4
Autres pays d'Afrique	360,1	70,8	149,3	174,9	45,7	54,9	185,2
Amérique	1.378,5	50,1	460,3	1.144,4	15,9	157,3	234,1
Etats-Unis	986,6	60,2	370,9	725,4	15,1	95,2	261,2
Canada	76,9	-0,4	-0,3	82,9	38,9	23,2	-6,0
Mexique	51,1	3,7	1,8	28,0	-16,2	-5,4	23,1
Colombie	16,7	131,9	9,5	42,7	22,7	7,9	-26,0
Brésil	145,4	39,9	41,5	98,0	42,9	29,4	47,4
Argentine	24,3	73,6	10,3	9,6	47,7	3,1	14,7
Autres pays d'Amérique	77,6	53,1	26,9	157,8	2,5	3,8	-80,2
Asie	2.572,9	38,9	720,6	1.980,6	29,4	449,5	592,3
Iran	56,1	107,0	29,0	14,8	19,4	2,4	41,3
Israël	163,6	7,1	10,8	123,5	37,2	33,5	40,1
Arabie saoudite	86,1	60,9	32,6	33,8	-14,4	-5,7	52,3
Emirats arabes unis	162,0	36,9	43,7	139,2	74,0	59,2	22,8
Inde	663,9	29,9	152,9	408,1	116,8	219,9	255,8

1.5 COMMERCE EXTÉRIEUR DE LA BELGIQUE SELON LES PAYS PARTENAIRES: CHIFFRES MENSUELS SELON LE CONCEPT NATIONAL (SUITE)

(chiffres provisoires)

	2011						
	fév.						
	Exportations			Importations			Balance commerciale
	Total	Variations par rapport à la période correspondante de l'année précédente		Total	Variations par rapport à la période correspondante de l'année précédente		Total
	millions d'euros ¹	en p.c.	millions d'euros	millions d'euros ¹	en p.c.	millions d'euros	millions d'euros
Thaïlande	58,2	3,9	2,2	56,8	27,1	12,1	1,4
Singapour	56,8	32,1	13,8	16,4	-47,1	-14,6	40,4
Chine	392,2	28,3	86,4	439,0	13,6	52,4	-46,8
Corée du Sud	106,0	74,9	45,4	55,4	26,8	11,7	50,6
Japon	162,2	37,2	44,0	366,2	-4,3	-16,3	-204,0
Taiwan	59,1	51,9	20,2	28,3	23,0	5,3	30,8
Hong-Kong	382,3	144,1	225,7	19,9	-30,4	-8,7	362,4
Autres pays d'Asie	224,3	6,5	13,7	279,0	54,1	97,9	-54,7
Australie et Océanie	113,5	35,1	29,5	69,8	63,9	27,2	43,7
Australie	97,8	29,7	22,4	49,0	46,7	15,6	48,8
Nouvelle-Zélande	10,9	73,0	4,6	7,5	-8,5	-0,7	3,4
Autres pays d'Océanie	4,8	108,7	2,5	13,3	1.230,0	12,3	-8,5
Divers	348,3	23,0	65,2	1,1	-47,6	-1,0	347,2

N.B.: Suite à une modification du traitement statistique des importations et des exportations de gaz, d'électricité et de marchandises en vue de réparations, une rupture dans les séries peut apparaître à partir de janvier 2005. Pour plus d'informations, voir l'article dans le Bulletin mensuel de janvier 2005.

¹ Résultats ajustés - voir point 6.2 de la notice méthodologique en fin de volume.

1.6 COMMERCE EXTÉRIEUR DE LA BELGIQUE SELON LES PAYS PARTENAIRES: CHIFFRES CUMULÉS SELON LE CONCEPT NATIONAL

(chiffres provisoires)

	2011						Balance commerciale Total
	fév.						
	Exportations			Importations			
	Total	Variations par rapport à la période correspondante de l'année précédente		Total	Variations par rapport à la période correspondante de l'année précédente		
millions d'euros ¹	en p.c.	millions d'euros	millions d'euros ¹	en p.c.	millions d'euros	millions d'euros	
Total général	38.329,7	24,2	7.477,2	39.518,4	23,9	7.625,3	-1.188,7
Europe	28.886,2	21,1	5.025,8	31.775,0	23,2	5.977,6	-2.888,8
Union européenne	26.758,0	18,7	4.214,8	28.803,4	20,1	4.810,9	-2.045,4
Union Economique et Monétaire	22.268,7	20,1	3.734,5	24.370,9	19,8	4.022,2	-2.102,2
France	6.422,6	18,2	990,7	4.739,0	6,0	269,4	1.683,6
Luxembourg	864,4	23,9	166,7	315,7	10,5	30,1	548,7
Pays-Bas	4.949,7	21,6	879,4	9.766,3	29,2	2.208,5	-4.816,6
Allemagne	6.067,3	25,0	1.212,9	6.152,1	19,5	1.001,9	-84,8
Italie	1.608,7	19,9	267,1	1.130,9	10,6	108,3	477,8
Irlande	221,9	7,1	14,7	475,8	10,9	46,9	-253,9
Grèce	146,2	-15,9	-27,6	35,5	20,8	6,1	110,7
Portugal	198,1	6,6	12,3	204,5	57,7	74,8	-6,4
Espagne	993,6	10,5	94,6	954,9	18,5	148,8	38,7
Finlande	209,9	23,5	40,0	157,0	15,4	20,9	52,9
Autriche	352,5	8,8	28,5	274,4	34,5	70,4	78,1
Slovénie	60,6	17,9	9,2	23,4	24,5	4,6	37,2
Malte	17,4	65,7	6,9	7,8	-21,2	-2,1	9,6
Chypre	28,3	18,9	4,5	12,4	-24,9	-4,1	15,9
Slovaquie	103,5	35,1	26,9	121,2	45,1	37,7	-17,7
Estonie	23,8	40,8	6,9	18,7	8,7	1,5	5,1
Autres pays de l'Union Européenne	4.489,3	12,0	481,3	4.432,4	21,6	787,9	56,9
Royaume-Uni	2.322,9	4,6	101,4	2.176,1	18,9	346,5	146,8
Danemark	265,0	19,9	43,9	154,0	-41,8	-110,7	111,0
Suède	521,7	16,7	74,8	796,0	47,4	256,1	-274,3
Lettonie	20,4	50,0	6,8	9,2	9,5	0,8	11,2
Lituanie	74,2	46,6	23,6	41,1	13,5	4,9	33,1
Pologne	676,3	25,4	137,1	428,8	25,6	87,3	247,5
Tchéquie	315,1	18,1	48,2	421,5	29,1	95,1	-106,4
Hongrie	139,7	14,2	17,4	176,7	24,4	34,7	-37,0
Bulgarie	38,8	20,5	6,6	129,6	66,8	51,9	-90,8
Roumanie	115,4	23,4	21,9	81,0	33,2	20,2	34,4
Autres pays européens	2.128,1	61,4	809,9	2.971,6	64,7	1.167,4	-843,5
Norvège	182,7	27,6	39,5	712,2	60,8	269,4	-529,5
Suisse	663,4	65,1	261,6	453,2	77,0	197,1	210,2
Turquie	631,7	83,7	287,9	308,7	44,1	94,5	323,0
Russie	447,4	50,3	149,8	1.382,0	66,8	553,5	-934,6
Autres pays d'Europe	202,9	53,8	71,0	115,5	84,5	52,9	87,4
Afrique	1.052,9	59,7	393,5	628,6	19,8	103,8	424,3
Algérie	110,1	51,6	37,5	36,3	-62,0	-59,3	73,8
Tunisie	48,2	0,2	0,1	37,3	-5,3	-2,1	10,9
Congo (Rép.Dém.)	42,6	52,1	14,6	20,1	-6,9	-1,5	22,5
Rwanda	3,5	-2,8	-0,1	2,0	100,0	1,0	1,5
Angola	19,7	-32,1	-9,3	1,1	266,7	-	18,6
Afrique du Sud	187,9	94,7	91,4	208,1	47,8	67,3	-20,2
Autres pays d'Afrique	640,8	68,0	259,3	323,5	43,0	97,3	317,3
Amérique	2.737,4	29,0	616,1	2.617,7	24,4	513,0	119,7
USA	1.981,1	28,5	439,6	1.581,0	17,6	236,8	400,1
Canada	167,0	9,4	14,4	182,5	18,4	28,3	-15,5
Mexique	105,6	14,3	13,2	88,0	18,4	13,7	17,6
Colombie	27,6	109,1	14,4	79,2	21,7	14,1	-51,6
Brésil	245,1	27,8	53,3	234,0	76,5	101,4	11,1
Argentine	45,8	36,7	12,3	27,8	11,2	2,8	18,0
Autres pays d'Amérique	165,4	72,1	69,3	425,2	37,4	115,7	-259,8
Asie	4.764,9	36,4	1.272,2	4.350,7	29,2	982,6	414,2
Iran	90,9	107,1	47,0	21,4	0,9	0,2	69,5
Israël	325,3	18,0	49,6	327,0	42,6	97,7	-1,7
Arabie saoudite	153,9	53,9	53,9	88,3	20,0	14,7	65,6
Emirats arabes unis	291,5	48,4	95,1	393,0	141,4	230,2	-101,5
Inde	1.314,2	33,7	331,1	771,4	76,8	335,0	542,8

1.6 COMMERCE EXTÉRIEUR DE LA BELGIQUE SELON LES PAYS PARTENAIRES: CHIFFRES CUMULÉS SELON LE CONCEPT NATIONAL (SUITE)

(chiffres provisoires)

	2011						
	fév.						
	Exportations			Importations			Balance commerciale
	Total	Variations par rapport à la période correspondante de l'année précédente		Total	Variations par rapport à la période correspondante de l'année précédente		Total
millions d'euros ¹	en p.c.	millions d'euros	millions d'euros ¹	en p.c.	millions d'euros	millions d'euros	
Thaïlande	123,8	1,7	2,1	113,6	18,1	17,4	10,2
Singapour	118,2	60,2	44,4	37,4	-41,0	-26,0	80,8
Chine	764,1	18,2	117,8	1.006,2	24,9	200,8	-242,1
Corée du Sud	188,7	61,3	71,7	104,0	20,2	17,5	84,7
Japon	319,6	58,0	117,3	723,2	-15,2	-129,2	-403,6
Taiwan	119,0	71,7	49,7	65,6	35,3	17,1	53,4
Hong-Kong	506,5	79,2	223,8	94,0	42,2	27,9	412,5
Autres pays d'Asie	449,3	18,1	68,9	605,5	41,9	178,9	-156,2
Australie et Océanie	225,3	32,5	55,3	142,3	53,0	49,3	83,0
Australie	191,6	30,7	45,0	109,2	42,7	32,7	82,4
Nouvelle-Zélande	24,7	62,5	9,5	13,5	-6,9	-1,0	11,2
Autres pays d'Océanie	9,0	11,1	0,9	19,6	880,0	17,6	-10,6
Divers	663,1	21,1	115,3	4,2	-16,0	-0,8	658,9

N.B.: Suite à une modification du traitement statistique des importations et des exportations de gaz, d'électricité et de marchandises en vue de réparations, une rupture dans les séries peut apparaître à partir de janvier 2005. Pour plus d'informations, voir l'article dans le Bulletin mensuel de janvier 2005.

¹ Résultats ajustés - voir point 6.2 de la notice méthodologique en fin de volume.

1.7 COMMERCE EXTÉRIEUR DE LA BELGIQUE SELON LES SECTIONS DU SYSTÈME HARMONISÉ: CHIFFRES MENSUELS SELON LE CONCEPT NATIONAL

(chiffres provisoires)

		2011						Balance commerciale Total
		fév.						
		Exportations			Importations			
		Total	Variations par rapport à la période correspondante de l'année précédente		Total	Variations par rapport à la période correspondante de l'année précédente		
millions d'euros ¹	en p.c.	millions d'euros	millions d'euros ¹	en p.c.	millions d'euros	millions d'euros		
Total général		19.584,3	24,8	3.891,8	19.714,8	24,2	3.836,2	-130,5
I	Animaux vivants et produits du règne animal	469,0	15,0	61,2	416,5	22,1	75,5	52,5
II	Produits du règne végétal	459,8	6,5	27,9	666,5	46,0	210,1	-206,7
III	Graisses, huiles, cires (animales ou végétales)	116,1	44,4	35,7	145,2	51,4	49,3	-29,1
IV	Produits alimentaires; boissons et tabacs	958,3	11,5	98,8	701,0	8,8	56,8	257,3
V	Produits minéraux	2.400,6	43,3	724,9	4.097,0	55,4	1.460,3	-1.696,4
VI	Produits des industries chimiques ou des industries connexes	3.298,3	17,4	489,8	2.505,4	3,4	81,4	792,9
VII	Matières plastiques et caoutchouc	1.753,1	14,5	222,1	1.004,9	14,8	129,8	748,2
VIII	Peaux et cuirs	50,9	13,1	5,9	47,5	11,2	4,8	3,4
IX	Bois et liège, ouvrages en ces matières	148,9	19,3	24,1	160,8	9,2	13,5	-11,9
X	Pâtes de bois; papier, carton et leurs applications	357,7	13,4	42,4	383,6	15,5	51,5	-25,9
XI	Matières textiles et ouvrages en ces matières	592,9	6,6	36,5	576,2	13,5	68,5	16,7
XII	Chaussures, coiffures, parapluies, et articles similaires	54,6	5,4	2,8	111,8	8,1	8,4	-57,2
XIII	Ouvrages en pierres; ciments, produits céramiques et verre	242,1	15,2	31,9	198,0	13,3	23,2	44,1
XIV	Perles, pierres et métaux précieux; monnaies	1.610,7	48,1	523,0	1.164,2	40,3	334,2	446,5
XV	Métaux communs et ouvrages en ces métaux	2.053,8	31,6	493,8	1.857,2	38,8	519,3	196,6
XVI	Machines et appareils; appareils pour image et son; matériel électrique	2.062,8	24,5	406,3	2.502,1	18,2	386,0	-439,3
XVII	Matériel de transport	2.120,6	33,5	532,3	2.248,1	15,4	300,3	-127,5
XVIII	Optique, précision, photographie, horlogerie, instruments de musique	361,3	14,1	44,5	452,8	12,3	49,5	-91,5
XIX	Armes et munitions	13,7	-63,9	-24,2	5,7	-17,4	-1,2	8,0
XX	Marchandises et produits divers	220,8	7,2	14,9	310,1	9,0	25,6	-89,3
XXI	Objets d'art ²	238,2	69,4	97,6	160,2	-6,1	-10,5	78,0

N.B.: Suite à une modification du traitement statistique des importations et des exportations de gaz, d'électricité et de marchandises en vue de réparations, une rupture dans les séries peut apparaître à partir de janvier 2005. Pour plus d'informations, voir l'article dans le Bulletin mensuel de janvier 2005.

¹ Résultats ajustés - voir point 6.2 de la notice méthodologique en fin de volume.

² Comprend entre autres les marchandises sous confidentialité.

1.8 COMMERCE EXTÉRIEUR DE LA BELGIQUE SELON LES SECTIONS DU SYSTÈME HARMONISÉ: CHIFFRES CUMULÉS SELON LE CONCEPT NATIONAL

(chiffres provisoires)

		2011						Balance commerciale
		fév.						
		Exportations			Importations			
		Total	Variations par rapport à la période correspondante de l'année précédente		Total	Variations par rapport à la période correspondante de l'année précédente		
millions d'euros ¹	en p.c.	millions d'euros	millions d'euros ¹	en p.c.	millions d'euros	millions d'euros		
Total général		38.329,7	24,2	7.477,2	39.518,4	23,9	7.625,2	-1.188,7
I	Animaux vivants et produits du règne animal	938,3	16,2	131,1	819,9	21,3	143,7	118,4
II	Produits du règne végétal	930,8	14,7	119,5	1.228,9	32,2	299,2	-298,1
III	Graisses, huiles, cires (animales ou végétales)	221,6	37,5	60,5	294,4	54,1	103,3	-72,8
IV	Produits alimentaires; boissons et tabacs	1.856,7	11,8	195,7	1.398,8	10,7	135,6	457,9
V	Produits minéraux	4.745,5	39,9	1.354,1	8.591,8	51,5	2.921,1	-3.846,3
VI	Produits des industries chimiques ou des industries connexes	6.472,1	9,6	565,4	4.930,6	1,1	55,0	1.541,5
VII	Matières plastiques et caoutchouc	3.428,0	16,5	484,5	1.965,7	15,7	266,3	1.462,3
VIII	Peaux et cuirs	96,7	20,9	16,7	99,3	16,3	13,9	-2,6
IX	Bois et liège, ouvrages en ces matières	288,5	19,5	47,1	315,2	7,0	20,6	-26,7
X	Pâtes de bois; papier, carton et leurs applications	723,7	15,9	99,3	751,8	12,5	83,6	-28,1
XI	Matières textiles et ouvrages en ces matières	1.169,9	9,4	100,8	1.154,6	11,4	117,9	15,3
XII	Chaussures, coiffures, parapluies, et articles similaires	112,2	15,6	15,1	217,0	5,0	10,4	-104,8
XIII	Ouvrages en pierres; ciments, produits céramiques et verre	480,4	14,2	59,9	388,4	14,4	48,9	92,0
XIV	Perles, pierres et métaux précieux; monnaies	3.033,3	48,1	985,9	2.569,9	45,5	803,1	463,4
XV	Métaux communs et ouvrages en ces métaux	4.054,2	33,9	1.026,4	3.575,0	42,2	1.061,1	479,2
XVI	Machines et appareils; appareils pour image et son; matériel électrique	4.024,6	24,4	788,6	4.981,6	14,4	628,5	-957,0
XVII	Matériel de transport	4.128,7	38,4	1.145,8	4.246,6	15,8	578,7	-117,9
XVIII	Optique, précision, photographie, horlogerie, instruments de musique	701,3	11,4	71,9	884,3	13,6	105,8	-183,0
XIX	Armes et munitions	30,1	-40,8	-20,7	12,6	-17,6	-2,7	17,5
XX	Marchandises et produits divers	419,9	8,3	32,0	592,8	10,1	54,2	-172,9
XXI	Objets d'art ²	473,2	72,2	198,4	499,3	55,1	177,4	-26,1

N.B.: Suite à une modification du traitement statistique des importations et des exportations de gaz, d'électricité et de marchandises en vue de réparations, une rupture dans les séries peut apparaître à partir de janvier 2005. Pour plus d'informations, voir l'article dans le Bulletin mensuel de janvier 2005.

¹ Résultats ajustés - voir point 6.2 de la notice méthodologique en fin de volume.

² Comprend entre autres les marchandises sous confidentialité.

2. CONCEPT COMMUNAUTAIRE

2.1 COMMERCE EXTÉRIEUR DE LA BELGIQUE: ÉVOLUTION MENSUELLE SELON LE CONCEPT COMMUNAUTAIRE

(millions d'euros)

	Exportations			Importations			Balance commerciale		
	Total	Intra-UE ¹	Extra-UE	Total	Intra-UE ¹	Extra-UE	Total	Intra-UE ¹	Extra-UE
2007 jan.	25.312,1	19.549,2	5.762,9	24.112,5	16.674,9	7.437,6	1.199,6	2.874,3	-1.674,6
fév.	25.060,7	18.956,3	6.104,4	23.276,1	16.639,3	6.636,8	1.784,6	2.317,1	-532,4
mars	28.747,6	21.673,2	7.074,4	26.876,1	19.421,7	7.454,5	1.871,5	2.251,6	-380,0
avril	24.223,7	18.713,6	5.510,1	23.232,9	16.299,8	6.933,2	990,8	2.413,9	-1.423,0
mai	25.715,1	19.766,4	5.948,7	24.615,8	17.119,1	7.496,7	1.099,3	2.647,3	-1.548,0
juin	27.484,8	21.341,3	6.143,5	25.655,6	18.291,4	7.364,1	1.829,2	3.049,8	-1.220,6
juill.	26.296,5	19.339,3	6.957,2	24.498,3	16.833,7	7.664,7	1.798,2	2.505,6	-707,5
août	24.202,9	18.282,0	5.920,9	23.476,6	16.326,4	7.150,2	726,3	1.955,6	-1.229,2
sep.	27.285,3	20.704,7	6.580,6	25.284,4	18.014,8	7.269,6	2.000,9	2.689,9	-689,0
oct.	28.900,0	22.109,3	6.790,7	28.124,4	19.743,5	8.380,9	775,6	2.365,8	-1.590,2
nov.	28.075,9	21.418,1	6.657,8	27.293,2	19.452,4	7.840,8	782,7	1.965,7	-1.183,0
déc.	23.144,6	17.395,1	5.749,5	23.852,3	17.086,2	6.766,2	-707,7	308,9	-1.016,7
2008 jan.	26.887,1	21.136,2	5.750,9	26.880,6	18.711,3	8.169,3	6,5	2.424,9	-2.418,4
fév.	27.245,2	21.276,8	5.968,4	25.314,7	19.045,8	6.268,9	1.930,5	2.231,0	-300,5
mars	27.288,1	21.416,4	5.871,7	26.969,7	19.470,5	7.499,2	318,4	1.945,9	-1.627,5
avril	29.170,2	22.165,3	7.005,0	28.351,0	20.020,3	8.330,8	819,2	2.145,0	-1.325,8
mai	26.720,1	20.356,6	6.363,4	25.859,8	17.953,7	7.906,1	860,3	2.403,0	-1.542,7
juin	29.020,0	22.325,3	6.694,7	28.448,2	20.150,1	8.298,1	571,8	2.175,2	-1.603,4
juill.	28.238,2	21.136,6	7.101,6	27.504,4	18.608,1	8.896,3	733,8	2.528,5	-1.794,7
août	23.630,8	18.266,7	5.364,1	24.603,2	16.593,6	8.009,7	-972,4	1.673,1	-2.645,6
sep.	29.457,5	22.498,9	6.958,6	29.035,2	19.819,4	9.215,8	422,3	2.679,4	-2.257,1
oct.	28.262,5	21.759,2	6.503,3	28.051,3	19.385,9	8.665,5	211,2	2.373,3	-2.162,2
nov.	23.531,0	18.215,0	5.316,0	24.134,6	17.002,5	7.132,1	-603,6	1.212,5	-1.816,2
déc.	21.355,2	16.042,5	5.312,8	21.891,2	14.824,3	7.066,9	-536,0	1.218,2	-1.754,2
2009 jan.	20.519,2	16.041,4	4.477,8	20.784,6	13.941,2	6.843,4	-265,4	2.100,2	-2.365,6
fév.	21.273,9	16.425,8	4.848,1	20.583,0	14.445,5	6.137,5	690,9	1.980,3	-1.289,4
mars	23.192,9	17.757,7	5.435,2	22.557,4	16.046,3	6.511,1	635,5	1.711,4	-1.076,0
avril	21.365,0	16.181,9	5.183,1	20.059,7	14.270,5	5.789,1	1.305,3	1.911,4	-606,0
mai	20.424,7	15.244,6	5.180,1	19.127,0	13.538,8	5.588,2	1.297,7	1.705,9	-408,2
juin	23.284,7	17.544,1	5.740,6	21.511,6	15.568,2	5.943,4	1.773,1	1.975,9	-202,8
juill.	22.370,0	16.606,1	5.764,0	20.385,0	14.474,7	5.910,3	1.985,0	2.131,4	-146,4
août	19.003,3	14.643,3	4.360,0	18.674,2	13.041,0	5.633,2	329,1	1.602,3	-1.273,2
sep.	24.285,7	18.358,7	5.927,0	22.894,8	16.486,2	6.408,6	1.390,9	1.872,4	-481,5
oct.	23.713,0	18.411,0	5.302,0	22.985,3	16.379,1	6.606,2	727,7	2.031,8	-1.304,1
nov.	23.185,3	17.366,1	5.819,1	21.438,6	15.243,6	6.195,0	1.746,7	2.122,5	-375,9
déc.	22.743,9	16.413,5	6.330,3	22.343,4	15.850,1	6.493,3	400,5	563,4	-162,9
2010 jan. ^P	22.452,3	16.670,0	5.782,3	21.445,9	14.883,5	6.562,3	1.006,4	1.786,4	-780,0
fév. ^P	23.552,0	17.325,4	6.226,6	21.874,7	15.811,5	6.063,2	1.677,3	1.514,0	163,3
mars ^P	28.310,4	20.604,5	7.705,9	25.998,8	18.399,2	7.599,5	2.311,6	2.205,3	106,3
avril ^P	25.395,4	18.653,3	6.742,2	24.237,6	17.041,2	7.196,4	1.157,8	1.612,0	-454,2
mai ^P	24.598,3	18.106,4	6.491,9	23.437,2	16.093,2	7.344,0	1.161,1	2.013,2	-852,2
juin ^P	28.334,6	20.549,7	7.784,9	26.172,4	18.372,3	7.800,0	2.162,2	2.177,4	-15,1
juill. ^P	25.488,6	17.981,9	7.506,6	23.670,4	16.232,9	7.437,6	1.818,2	1.749,0	69,1
août ^P	23.651,9	17.052,4	6.599,5	23.109,8	15.460,9	7.648,9	542,1	1.591,5	-1.049,4
sep. ^P	28.023,9	20.653,3	7.370,6	26.120,8	18.091,7	8.029,1	1.903,1	2.561,6	-658,5
oct. ^P	27.877,2	20.275,1	7.602,1	26.251,1	18.333,7	7.917,4	1.626,1	1.941,5	-315,3
nov. ^P	27.374,8	20.205,6	7.169,1	26.627,3	18.470,1	8.157,3	747,5	1.735,6	-988,1
déc. ^P	25.116,3	18.703,0	6.413,2	25.270,6	18.374,4	6.896,2	-154,3	328,6	-483,0
2011 jan. ^P	27.045,8	19.776,4	7.269,4	26.672,5	17.834,0	8.838,5	373,3	1.942,3	-1.569,1
fév. ^P	28.088,0	20.171,8	7.916,1	27.145,4	18.964,5	8.180,9	942,6	1.207,3	-264,8

N.B.: A partir de janvier 2003, les envois à vue qui ne sont pas réellement suivis d'une vente ou d'un achat ne sont plus repris dans les chiffres de l'import-export pour le diamant. Ceci engendre une rupture dans les chiffres entre 2002 et 2003. Pour plus de détails, voir l'article dans le Bulletin mensuel de janvier 2003. Suite à une modification du traitement statistique des importations et des exportations de gaz, d'électricité et de marchandises en vue de réparations, une rupture dans les séries peut apparaître à partir de janvier 2005. Pour plus d'informations, voir l'article dans le Bulletin mensuel de janvier 2005.

¹ Résultats ajustés - voir point 6.2 de la notice méthodologique en fin de volume.

2.2 COMMERCE EXTÉRIEUR DE LA BELGIQUE: ÉVOLUTION CUMULÉE SELON LE CONCEPT COMMUNAUTAIRE

(millions d'euros)

	Exportations			Importations			Balance commerciale			
	Total	Intra-UE ¹	Extra-UE	Total	Intra-UE ¹	Extra-UE	Total	Intra-UE ¹	Extra-UE	
2007	jan.	25.312,1	19.549,2	5.762,9	24.112,5	16.674,9	7.437,6	1.199,6	2.874,3	-1.674,6
	jan.-fév.	50.372,9	38.505,5	11.867,3	47.388,6	33.314,2	14.074,4	2.984,2	5.191,4	-2.207,0
	jan.-mars	79.120,5	60.178,7	18.941,7	74.264,7	52.735,9	21.528,9	4.855,7	7.443,0	-2.587,0
	jan.-avril	103.344,2	78.892,3	24.451,8	97.497,6	69.035,7	28.462,1	5.846,5	9.856,9	-4.010,0
	jan.-mai	129.059,4	98.658,7	30.400,5	122.113,4	86.154,8	35.958,8	6.945,8	12.504,2	-5.558,0
	jan.-juin	156.544,2	120.000,0	36.544,0	147.768,9	104.446,2	43.322,9	8.775,0	15.554,0	-6.778,6
	jan.-juill.	182.840,7	139.339,3	43.501,2	172.267,3	121.279,9	50.987,6	10.573,2	18.059,6	-7.486,1
	jan.-août	207.043,6	157.621,3	49.422,1	195.743,9	137.606,3	58.137,8	11.299,5	20.015,2	-8.715,3
	jan.-sep.	234.328,9	178.326,0	56.002,7	221.028,2	155.621,1	65.407,4	13.300,4	22.705,1	-9.404,3
	jan.-oct.	263.228,9	200.435,3	62.793,4	249.152,7	175.364,6	73.788,3	14.076,0	25.070,9	-10.994,5
	jan.-nov.	291.304,8	221.853,4	69.451,2	276.445,9	194.817,0	81.629,1	14.858,7	27.036,6	-12.177,5
	jan.-déc.	314.449,4	239.248,5	75.200,7	300.298,2	211.903,2	88.395,3	14.151,0	27.345,5	-13.194,2
2008	jan.	26.887,1	21.136,2	5.750,9	26.880,6	18.711,3	8.169,3	6,5	2.424,9	-2.418,4
	jan.-fév.	54.132,3	42.413,0	11.719,3	52.195,4	37.757,1	14.438,2	1.937,0	4.655,9	-2.718,9
	jan.-mars	81.420,4	63.829,4	17.591,0	79.165,0	57.227,6	21.937,4	2.255,4	6.601,8	-4.346,4
	jan.-avril	110.590,7	85.994,7	24.596,0	107.516,1	77.247,9	30.268,2	3.074,6	8.746,8	-5.672,2
	jan.-mai	137.310,7	106.351,3	30.959,4	133.375,8	95.201,6	38.174,3	3.934,9	11.149,8	-7.214,9
	jan.-juin	166.330,7	128.676,6	37.654,1	161.824,1	115.351,7	46.472,4	4.506,7	13.325,0	-8.818,3
	jan.-juill.	194.569,0	149.813,2	44.755,7	189.328,5	133.959,8	55.368,7	5.240,5	15.853,5	-10.613,0
	jan.-août	218.199,8	168.079,9	50.119,8	213.931,7	150.553,4	63.378,4	4.268,1	17.526,6	-13.258,6
	jan.-sep.	247.657,3	190.578,8	57.078,4	242.966,9	170.372,8	72.594,2	4.690,4	20.206,0	-15.515,7
	jan.-oct.	275.919,8	212.338,0	63.581,7	271.018,2	189.758,7	81.259,7	4.901,6	22.579,3	-17.677,9
	jan.-nov.	299.450,8	230.553,0	68.897,7	295.152,8	206.761,2	88.391,8	4.298,0	23.791,8	-19.494,1
	jan.-déc.	320.806,0	246.595,5	74.210,5	317.044,0	221.585,5	95.458,7	3.762,0	25.010,0	-21.248,3
2009	jan.	20.519,2	16.041,4	4.477,8	20.784,6	13.941,2	6.843,4	-265,4	2.100,2	-2.365,6
	jan.-fév.	41.793,1	32.467,2	9.325,9	41.367,5	28.386,7	12.980,9	425,5	4.080,5	-3.655,0
	jan.-mars	64.986,0	50.224,9	14.761,1	63.925,0	44.433,0	19.492,0	1.061,0	5.791,9	-4.731,0
	jan.-avril	86.351,0	66.406,8	19.944,2	83.984,6	58.703,5	25.281,1	2.366,3	7.703,3	-5.337,0
	jan.-mai	106.775,7	81.651,4	25.124,3	103.111,6	72.242,3	30.869,3	3.664,0	9.409,2	-5.745,2
	jan.-juin	130.060,4	99.195,5	30.864,9	124.623,2	87.810,5	36.812,7	5.437,1	11.385,1	-5.948,0
	jan.-juill.	152.430,4	115.801,6	36.628,9	145.008,2	102.285,2	42.723,0	7.422,1	13.516,5	-6.094,4
	jan.-août	171.433,7	130.444,9	40.988,9	163.682,4	115.326,2	48.356,2	7.751,2	15.118,8	-7.367,6
	jan.-sep.	195.719,4	148.803,6	46.915,9	186.577,2	131.812,4	54.764,8	9.142,1	16.991,2	-7.849,1
	jan.-oct.	219.432,4	167.214,6	52.217,9	209.562,5	148.191,5	61.371,0	9.869,8	19.023,0	-9.153,2
	jan.-nov.	242.617,7	184.580,7	58.037,0	231.001,1	163.435,1	67.566,0	11.616,5	21.145,5	-9.529,1
	jan.-déc.	265.361,5	200.994,2	64.367,3	253.344,5	179.285,2	74.059,3	12.017,0	21.708,9	-9.692,0
2010	jan. ^P	22.452,3	16.670,0	5.782,3	21.445,9	14.883,5	6.562,3	1.006,4	1.786,4	-780,0
	jan.-fév. ^P	46.004,3	33.995,4	12.008,9	43.320,6	30.695,0	12.625,5	2.683,7	3.300,4	-616,7
	jan.-mars ^P	74.314,7	54.599,9	19.714,8	69.319,4	49.094,2	20.225,0	4.995,3	5.505,7	-510,4
	jan.-avril ^P	99.710,1	73.253,2	26.457,0	93.557,0	66.135,4	27.421,4	6.153,1	7.117,7	-964,6
	jan.-mai ^P	124.308,4	91.359,6	32.948,9	116.994,2	82.228,6	34.765,4	7.314,2	9.130,9	-1.816,8
	jan.-juin ^P	152.643,0	111.909,3	40.733,8	143.166,6	100.600,9	42.565,4	9.476,4	11.308,3	-1.831,9
	jan.-juill. ^P	178.131,6	129.891,2	48.240,4	166.837,0	116.833,8	50.003,0	11.294,6	13.057,3	-1.762,8
	jan.-août ^P	201.783,4	146.943,6	54.839,9	189.946,8	132.294,7	57.651,9	11.836,7	14.648,8	-2.812,2
	jan.-sep. ^P	229.807,3	167.596,9	62.210,5	216.067,6	150.386,4	65.681,0	13.739,8	17.210,4	-3.470,7
	jan.-oct. ^P	257.684,6	187.872,0	69.812,6	242.318,7	168.720,1	73.598,4	15.365,9	19.151,9	-3.786,0
	jan.-nov. ^P	285.059,3	208.077,6	76.981,7	268.946,0	187.190,2	81.755,7	16.113,4	20.887,5	-4.774,1
	jan.-déc. ^P	310.175,6	226.780,6	83.394,9	294.216,7	205.564,6	88.651,9	15.959,1	21.216,1	-5.257,1
2011	jan. ^P	27.045,8	19.776,4	7.269,4	26.672,5	17.834,0	8.838,5	373,3	1.942,3	-1.569,1
	jan.-fév. ^P	55.133,7	39.948,2	15.185,5	53.817,9	36.798,5	17.019,4	1.315,9	3.149,6	-1.833,9

N.B.: A partir de janvier 2003, les envois à vue qui ne sont pas réellement suivis d'une vente ou d'un achat ne sont plus repris dans les chiffres de l'import-export pour le diamant. Ceci engendre une rupture dans les chiffres entre 2002 et 2003. Pour plus de détails, voir l'article dans le Bulletin mensuel de janvier 2003. Suite à une modification du traitement statistique des importations et des exportations de gaz, d'électricité et de marchandises en vue de réparations, une rupture dans les séries peut apparaître à partir de janvier 2005. Pour plus d'informations, voir l'article dans le Bulletin mensuel de janvier 2005.

¹ Résultats ajustés - voir point 6.2 de la notice méthodologique en fin de volume.

Notice méthodologique

1. Base

1.1 Publications

La Banque nationale de Belgique (BNB) publie, pour le compte de l'Institut des comptes nationaux (ICN), les statistiques du commerce extérieur de la Belgique, sous la forme:

- d'un communiqué de presse et d'un Bulletin mensuel qui fournissent une synthèse rapide des évolutions récentes;
- d'un Bulletin Trimestriel - Résultats régionaux, qui fournit une ventilation régionale des exportations et des importations.

1.2 Base communautaire

Ces statistiques sont établies en vertu:

Règlement de base Intrastat

- Règlement (CEE) n° 638/2004 du Parlement européen et du Conseil du 31 mars 2004 relatif aux statistiques communautaires des échanges de biens entre États membres et abrogeant le règlement (CEE) n° 3330/91 du Conseil (JO L 102, 07-04-2004)

modifié par:

- Règlement (CE) n° 222/2009 du Parlement européen et du Conseil du 11 mars 2009 modifiant le règlement (CEE) n° 638/2004 relatif aux statistiques communautaires des échanges de biens entre États membres (JO L 87, 31-03-2009)

Règlement d'exécution Intrastat

- Règlement (CEE) n° 1982/2004 de la Commission du 18 novembre 2004 concernant la mise en œuvre du règlement (CE) n° 638/2004 du Parlement européen et du Conseil relatif aux statistiques communautaires des échanges de biens entre États membres et abrogeant les règlements (CE) n° 1901/2000 et (CEE) n° 3590/92 de la Commission (JO L 343, 19-11-2004)

modifié par:

- Règlement (CE) n° 1915/2005 de la Commission du 24 novembre 2005 modifiant le règlement (CE) n° 1982/2004 en ce qui concerne la simplification de l'enregistrement de la quantité et les spécifications relatives aux mouvements particuliers de biens (JO L 307, 24-11-2005)

Règlement de base Extrastat

- Règlement (CE) n° 1172/95 du Conseil du 22 mai 1995 relatif aux statistiques des échanges de biens de la Communauté et de ses États membres avec les pays tiers (JO L 118 du 25-05-1995)

Règlement d'exécution Extrastat

- Règlement (CE) n° 1917/2000 de la Commission du 7 septembre 2000 fixant certaines dispositions d'application du règlement (CE) n° 1172/95 du Conseil en ce qui concerne la statistique du commerce extérieur (JO L 229 du 09-09-2000)

modifié par:

- Règlement (CE) n° 179/2005 de la Commission du 2 février 2005 modifiant le règlement (CE) n° 1917/2000 en ce qui concerne la transmission des données à la Commission (JO L 30, 03-02-2005)
- Règlement (CE) n° 1949/2005 de la Commission du 28 novembre 2005 modifiant le règlement (CE) n° 1917/2000 en ce qui concerne les mouvements particuliers et l'exclusion des échanges relatifs aux opérations de réparation (JO L 312, 29-11-2005)

1.3 Base légale nationale

Ces statistiques sont établies en vertu:

Règlement Statistique Générale

- Loi du 4 juillet 1962 concernant la statistique publique (M.B. 20-07-1962)

modifiée par:

- Loi du 1er août 1985 (M.B. 06-08-1985)
- Loi du 21 décembre 1994 (M.B. 23-12-1994)
- Loi du 2 janvier 2001 (M.B. 03-01-2001 - 2^e édition)
- Loi du 8 août 2002 (M.B. 29-08-2002)
- Loi du 22 mars 2006 (M.B. 24-04-2006 - 02-05-2006 errata)
- Loi du 22 décembre 2008 (M.B. 29-12-2008)
- Loi du 26 juin 2000 relative à l'introduction de l'euro dans la législation concernant les matières visées à l'article 78 de la Constitution (M.B. 29-07-2000)
- Arrêté royal du 10 septembre 2009 fixant le délai et les modalités de paiement des amendes administratives en exécution de l'article 21octies de la loi du 4 juillet 1962 relative à la statistique publique (M.B. 18-09-2009)

Règlementation spécifique Inrastat

- Arrêté royal du 9 janvier 2005 prescrivant une statistique mensuelle des échanges de biens entre la Belgique et les autres États membres de l'Union européenne (M.B. 26-01-2005)

modifié par:

- Arrêté royal du 11 janvier 2006 (M.B. 30-01-2006)
- Arrêté royal du 8 février 1995 portant désignation de certains agents chargés de rechercher et de constater les infractions ayant trait aux statistiques visées par l'art. 108, f, de la loi du 21 décembre 1994 portant des dispositions sociales et diverses (M.B. 14-03-1995)

modifié par:

- Arrêté royal du 26 décembre 1998 (M.B. 10-02-1999)

2. Système de l'échange de biens

2.1 Commerce selon le concept national

Dans le but notamment d'assurer la cohérence entre, d'une part, les chiffres du commerce extérieur et, d'autre part, ceux de la balance des paiements et des comptes nationaux, la plupart des statistiques du commerce extérieur sont établies selon le concept national. Ce concept diffère à plusieurs titres du concept communautaire (cf. point 2.2). L'une des principales différences réside dans le fait que les données selon le concept national ne tiennent pas compte des opérations à l'importation et à l'exportation réalisées par des non-résidents assujettis à la TVA en Belgique et dans lesquelles aucun résident n'intervient. Les opérations suivies de retours de marchandises ne sont pas non plus prises en compte. Pour de plus amples informations, cf. l'article du Bulletin mensuel 2009-11, disponible sur demande adressée par e-mail à publication.foreigntrade@nbb.be.

2.2 Commerce selon le concept communautaire

Les résultats présentés selon le concept communautaire sont comparables aux publications de l'Union européenne.

Les exportations extracommunautaires et expéditions intracommunautaires comprennent toutes les marchandises qui quittent la Belgique avec une destination définitive, en ce compris celles préalablement mises en libre pratique et ensuite expédiées vers un autre État membre pour mise en consommation. Toutes les marchandises en rapport avec le perfectionnement actif et passif (exportations temporaires et réexportations) sont aussi prises en compte.

Les importations extracommunautaires et arrivées intracommunautaires comprennent toutes les marchandises qui entrent en Belgique pour mise en consommation, ainsi que celles qui sont seulement mises en libre pratique.

Toutes les marchandises en rapport avec le perfectionnement actif et passif (importations temporaires et réimportations), en ce compris les sorties d'entrepôt pour importation (mais non les entrées en entrepôt) sont prises en compte.

3. Données quantitatives

Les résultats sont collectés et détaillés en valeur et en quantité (soit en masse nette, soit en unité supplémentaire, selon le type de produit). Toutes les publications présentent des résultats en valeur, exprimés en euros (milliers ou millions).

3.1 Valeur des marchandises

La valeur statistique est la valeur à la frontière belge. Elle comprend, tant à l'importation qu'à l'exportation, le prix hors usine de la marchandise majoré des coûts de transport et d'assurance jusqu'à la frontière belge, mais abstraction faite des taxes et subventions. À l'exportation, il s'agit donc du prix FOB, c'est-à-dire sans les coûts de transport et d'assurance liés au trajet effectué à l'étranger, alors qu'à l'importation il s'agit d'un prix CIF qui inclut les coûts de transport et d'assurance à l'étranger.

Pour les résultats du commerce intracommunautaire à partir de 1998, la valeur facturée entre partenaires commerciaux dans les différents États membres est cependant considérée comme représentative de la valeur statistique, sans corrections supplémentaires du fait des coûts de transport et d'assurance pour le trajet effectué en Belgique ou à l'étranger.

En ce qui concerne le trafic après perfectionnement, la valeur à déclarer inclut également les coûts du perfectionnement, qui s'ajoutent à la valeur intrinsèque des marchandises proprement

dites. Avant perfectionnement, la valeur à déclarer se limite à la valeur intrinsèque des marchandises. En ce qui concerne les réparations, depuis 2005, seul le trafic après réparation est déclaré, et uniquement à la valeur de la réparation.

3.2 Masse

La masse nette est la masse de la marchandise, exprimée en kilogrammes, qui correspond au poids propre de la marchandise sans celui des emballages. Cette masse intervient dans le calcul des indices (cf. point 6.3).

3.3 Unités supplémentaires

Pour certaines marchandises, une unité supplémentaire est prescrite, qui mesure mieux la quantité échangée: nombre de pièces, nombre de paires, mètre carré, mètre cube, etc. Ces unités supplémentaires remplacent la masse pour le calcul des indices des valeurs unitaires de certains produits (cf. point 6.3).

Dans l'Annuaire du commerce extérieur, publié sur internet (www.belgostat.be), non seulement les valeurs mais aussi le volume, exprimé en unités supplémentaires ou en kilogrammes (si aucune unité supplémentaire n'est disponible), sont présentés pour toutes les combinaisons de produits et de pays (environ 10 000 produits pour quelque 200 pays). Ces chiffres ne sont disponibles que selon le concept communautaire. Les données établies selon le concept national sont moins détaillées.

4. Données qualitatives

4.1 Classification des marchandises

Les marchandises sont classées selon plusieurs systèmes. Le Bulletin mensuel a recours au Système harmonisé, tandis que le Bulletin trimestriel et internet présentent également les résultats selon d'autres systèmes de classification.

4.1.1 Système harmonisé (SH) / Nomenclature combinée (NC)

Le Système harmonisé de désignation et de codification des marchandises à 6 chiffres a été développé par l'Organisation mondiale des douanes. L'Office statistique de l'Union européenne (Eurostat) l'a étendu pour former la Nomenclature combinée à 8 chiffres.

Le Bulletin mensuel mentionne le premier niveau, soit les 21 sections, et le Bulletin trimestriel le premier et le deuxième niveau, c'est-à-dire les 21 sections et les 98 chapitres SH/NC. L'Annuaire disponible sur internet donne toutes les subdivisions pertinentes de la Nomenclature combinée (NC8).

La publication annuelle sur internet de la Nomenclature Intrastat destinée aux déclarants, qui reprend la description complète des subdivisions NC, est également disponible pour les utilisateurs des statistiques.

4.1.2 Classification par grandes catégories économiques (CGCE)

La CGCE est une synthèse macroéconomique de la CTCl qui met l'accent sur l'usage économique des produits. Le Bulletin trimestriel présente les grands groupes de produits de la CGCE.

Les données établies selon d'autres nomenclatures sont disponibles sur demande ou sur le site Internet <http://www.belgostat.be>.

4.2 Pays partenaire

Pour le commerce extracommunautaire (avec les pays hors UE), le pays partenaire est toujours, à l'importation, le pays d'origine, sauf lorsque ce dernier est un État membre de l'UE, auquel cas le pays de provenance est retenu. Pour le commerce intracommunautaire (avec les États membres de l'UE), le pays partenaire est toujours le pays de provenance. Lors des exportations intracommunautaires et extracommunautaires, seul le pays de destination au moment de l'expédition est connu. Certaines origines ou destinations correspondent à des concepts douaniers, tels la «mer», les «avitaillements» et les «provisions de bord».

Le Bulletin mensuel et le Bulletin trimestriel présentent la ventilation par continent ainsi que les principaux partenaires commerciaux.

L'Annuaire disponible sur internet comprend la liste complète de tous les pays.

5. Sources

5.1 Commerce extracommunautaire

Le commerce avec les pays tiers, appelé commerce extracommunautaire, est observé sur la base des documents douaniers (système Extrastat).

5.2 Commerce intracommunautaire

Le commerce avec les États membres de l'UE, appelé commerce intracommunautaire, est observé au moyen du système Intrastat, auquel plus de 17 000 entreprises belges font directement rapport. Il s'agit des entreprises qui, sur une base annuelle, dépassent le seuil des 1 000 000 euros en expéditions et/ou 400 000 euros en arrivées avec les États membres de l'UE. Depuis janvier 2008, les totaux pour l'UE couvrent les 27 États membres moins la Belgique. À cette date, les totaux historiques ont également été recalculés.

6. Élaboration des résultats

6.1 Résultats estimés, provisoires et définitifs

Une estimation rapide du total des flux intracommunautaires et extracommunautaires est publiée dans le Bulletin mensuel six semaines après la fin du mois. Cette première estimation est remplacée le mois suivant par une première version provisoire des résultats mensuels détaillés. Ces résultats provisoires sont maintenus pendant au moins six mois avant d'être revus. Lors de cette révision, les corrections et les réponses tardives sont reprises dans les résultats du mois concerné, de même que les résultats cumulés. Les résultats sont alors devenus définitifs, sauf si des erreurs importantes sont découvertes par après ou si des modifications méthodologiques sont apportées.

6.2 Ajustement du commerce intracommunautaire

Tous les résultats concernant le commerce avec les États membres sont ajustés selon la méthode dite de l'«échantillon constant». Les résultats des entreprises qui ont répondu pour le mois statistique concerné sont comparés à ceux du mois correspondant de l'année précédente. Le taux de variation ainsi obtenu est ensuite appliqué aux résultats exhaustifs du mois correspondant de l'année précédente. Ces résultats sont ensuite rehaussés à l'aide d'un coefficient afin d'éviter la sous-estimation systématique observée dans le passé. Pour de plus amples informations, cf. l'article du Bulletin mensuel 2010-09, disponible sur demande adressée par e-mail à publication.foreigntrade@nbb.be."

Pour l'établissement des données révisées et définitives, un ajustement est effectué sur la base des données de la TVA, aussi bien pour les réponses tardives que pour le commerce à mettre à l'actif des entreprises qui se trouvent au-dessous du seuil Intrastat.

6.3 Indices du commerce extérieur selon le concept national (base 2000 = 100)

L'indice des valeurs unitaires, calculé par la formule de Fisher, est fondé sur les prix observés (sans tenir compte des retours), par unité de masse ou par unité supplémentaire, de chaque code-produit de la NC8. Un filtre élimine les valeurs de départ trop faibles et les variations extrêmes. Le prix du diamant non industriel repris dans les statistiques est celui fixé par le Conseil supérieur du diamant.

L'indice des valeurs est basé sur les résultats ajustés par code-produit de la NC8.

L'indice des quantités est le résultat de la division de l'indice des valeurs par l'indice des valeurs unitaires.

6.4 Répartition régionale des exportations et importations

La Belgique est un État fédéral subdivisé en trois régions: la région flamande, la région wallonne et la région de Bruxelles-Capitale. La publication trimestrielle répond au besoin d'informations statistiques des entités fédérées auxquelles ont été attribuées certaines compétences économiques, comme la promotion des exportations.

Pour l'application de la Nomenclature des unités territoriales statistiques (NUTS) développée par Eurostat, cette subdivision en régions correspond au premier niveau (NUTS 1).

La répartition régionale du commerce extérieur s'effectue sur la base des déclarations des entreprises. Celles-ci doivent déclarer, pour chaque transaction commerciale, la région d'où les marchandises exportées sont initialement parties et celle à laquelle les marchandises importées sont destinées. Pour de plus amples informations à ce propos, cf. l'article du Bulletin trimestriel numéro spécial pour la période 2002-2003.

6.5 Confidentialité

Certains résultats au niveau des détails sont camouflés. Si la plus grande partie ou la totalité des importations et/ou exportations d'un produit déterminé en provenance ou à destination d'un pays est réalisée par une ou deux entreprises, ces dernières peuvent nous adresser une demande de confidentialité. Si la valeur du commerce pour une combinaison produit-pays est réalisée pour plus de 80 p.c. par ces entreprises, cette valeur ne sera pas reprise sous le code-produit ou sous le code-pays réel mais bien sous un code général.

7. Références bibliographiques

«Nouvelles estimations des statistiques du commerce extérieur de la Belgique», Bulletin mensuel des statistiques du commerce extérieur de l'UEBL, 1995 - résultats définitifs, ICN, Bruxelles, octobre 1997, pp. 6-14.

«Tableau de passage des résultats UEBL selon la définition nationale aux résultats de la Belgique selon la définition communautaire», Bulletin mensuel des statistiques du commerce extérieur de la Belgique, 1998-01, ICN, Bruxelles, avril 1998, pp. 5-6.

«Modifications au chapitre 8: Statistiques du commerce extérieur», Bulletin statistique de la Banque nationale de Belgique, 1998-II, pp. 12-20.

«Nouveaux indices du commerce extérieur», Bulletin mensuel des statistiques du commerce extérieur de la Belgique, 1998-04, ICN, Bruxelles, juillet 1998, pp. 5-8.

«La statistique du commerce extérieur en concept national», Bulletin mensuel des statistiques du commerce extérieur de la Belgique, 2009-11, ICN, Bruxelles, février 2010.

«Correction des chiffres relatifs aux importations et exportations de diamants», Bulletin mensuel des statistiques du commerce extérieur de la Belgique, 2003-01, ICN, Bruxelles, avril 2002.

«Nouvelles statistiques régionales du commerce extérieur», Bulletin trimestriel des statistiques du commerce extérieur, numéro spécial pour la période 2002-2003, ICN, Bruxelles, mai 2004.

«Ruptures dans les séries statistiques relatives au commerce extérieur à partir de janvier 2005», Bulletin mensuel des statistiques du commerce extérieur de la Belgique, 2005-01, ICN, Bruxelles, avril 2005.

8. Diffusion

8.1 Information méthodologique

De plus amples informations méthodologiques sur le contenu et le mode de calcul des résultats statistiques ont été publiées dans certains numéros des périodiques. Les références bibliographiques se trouvent en note au-dessous des tableaux publiés et sont mentionnées à la page précédente. Ces articles sont disponibles. Une brochure complète consacrée à la méthodologie est en préparation.

Les personnes désireuses de recevoir ces informations peuvent s'adresser à la Banque nationale de Belgique, service Statistiques extérieures, boulevard de Berlaimont 14, 1000 Bruxelles, tél. +32 2 221 48 34, fax +32 2 221 30 30.

8.2 Abonnements aux périodiques

Le service Statistiques extérieures publie deux publications avec les références suivantes:

- Bulletin mensuel "Statistique du commerce extérieur" (Belgique); 12 numéros par an; ISSN 1372-8954 (français), ISSN 1372-8962 (néerlandais);
- Bulletin trimestriel "Statistique du commerce extérieur" (Belgique), 4 numéros par an; ISSN 1372-8970 (français), ISSN 1372-8989 (néerlandais).

Vous pouvez consulter ces publications en ligne et les télécharger gratuitement via le site internet (<http://www.nbb.be/pub/stats/stats.htm?l=fr&tab=Publications>).

Vous pouvez souscrire gratuitement un abonnement par e-mail à ces publications statistiques via la rubrique "e-service". Elles vous seront envoyées automatiquement par e-mail à leur date de publication.

La version papier du Bulletin trimestriel peut être commandée contre paiement via la rubrique "Print-on-demand".

Les séries détaillées relatives au commerce extérieur sont également disponibles sur le site internet (<http://www.nbb.be/belgostat/DataAccesLinker?Lang=F&Code=buithand>).

8.3 Abonnements à des résultats détaillés

La fourniture de résultats plus détaillés du commerce extérieur «sur mesure» est possible, sous la forme d'un abonnement. La distribution est assurée par l'Agence pour le commerce extérieur (ACE), service Statistiques, rue Montoyer 3, 1000 Bruxelles, tél. +32 2 206 35 64/65, fax +32 2 203 18 12.

Pour de plus amples informations, vous pouvez également vous adresser à la Banque nationale de Belgique, service Statistiques extérieures, boulevard de Berlaimont 14, 1000 Bruxelles, tél. +32 2 221 48 34, fax +32 2 221 30 30, publication.foreigntrade@nbb.be.

La diffusion des résultats des statistiques du transport relève de l'Institut national de statistique, rue de Louvain 44, 1000 Bruxelles, tél. +32 2 548 62 11, fax +32 2 548 62 62.

Remarques générales

Les totaux indiqués dans les tableaux peuvent différer de la somme des rubriques en raison des arrondis.

Le site internet de la Banque nationale de Belgique présente le calendrier de publication des principales statistiques économiques établies par la Banque et l'ICN.

<http://www.nbb.be/app/cal/F/CalThema.htm>

En application du SDDS (IMF's Special Data Dissemination Standard), ce calendrier reprend également toutes les statistiques du SDDS. Les dates de publication sont celles qui ont été communiquées par les institutions qui établissent la statistique; certaines d'entre elles publient par leurs propres canaux des calendriers de publication de leurs statistiques plus détaillés que ceux mentionnés sur le site internet de la Banque.

Signes conventionnels

e	estimation
p	provisoire
-	la donnée n'existe pas ou n'a pas de sens
n.	non disponible
n.d.a.	non dénommé ailleurs
p.m.	pour mémoire
p.c.	pour cent
0 ou 0,0	néant ou inférieur à la moitié de la dernière unité retenue

Liste des abréviations

AR	Arrêté royal
ACE	Agence pour le Commerce Extérieur
BNB	Banque nationale de Belgique
CE	Communauté européenne
CEE	Communauté économique européenne
CGCE	Classification par grandes catégories économiques
CIF	Cost, insurance, freight
CTCI	Classification type pour le commerce international
EUR	Euro
EUROSTAT	Office statistique des Communautés européennes
FMI	Institution financière monétaire
FOB	Free on board
ICN	Institut des comptes nationaux
IMF	International Monetary Fund
ISSN	International Standard Serial Number
JO	Journal officiel
MB	Moniteur belge
NC	Nomenclature combinée
NSTR	Nomenclature pour statistiques des transports
NUTS	Nomenclature des Unités Territoriales Statistiques
SDDS	Special Data Dissemination Standard (IMF)
SH	Système harmonisé
STATEC	Service central de la statistique et des études économiques (Luxembourg)
TVA	Taxe sur la valeur ajoutée
UE	Union européenne
UEBL	Union économique belgo-luxembourgeoise

Commandes

Sur le site internet de la Banque nationale de Belgique, via la rubrique "e-service", vous pouvez souscrire gratuitement un abonnement par e-mail à cette publication. Elle vous sera envoyée par e-mail à la date de publication.

Via la rubrique "Print-on-demand", il y a la possibilité de commander une version papier de la publication trimestrielle.

(<http://www.nbb.be/pub/stats/stats.htm?l=fr&tab=Publications>).

Pour plus d'informations

Les personnes qui désirent plus d'informations sur le contenu, la méthodologie, les méthodes de calcul et les sources peuvent se mettre en rapport avec le service Statistiques extérieures de la Banque nationale de Belgique.

Tél. +32 2 221 48 34 - Fax +32 2 221 30 30
foreigntrade@nbb.be

Banque nationale de Belgique
Société anonyme
RPM Bruxelles — Numéro d'entreprise: 0203.201.340
Siège social: boulevard de Berlaimont 14 — BE-1000 Bruxelles
www.nbb.be

Éditeur responsable
Rudi Acx
Chef du département Statistique générale

© Illustrations: Banque nationale de Belgique

Mise en pages: BNB Statistique générale
Couverture: BNB TS — Prepress & Image

Publié en mai 2011