



Institut des comptes nationaux

Statistique du commerce extérieur

Bulletin mensuel 2008-11



Eurosystème

Contenu de la publication

Les règlements européens cités dans la notice méthodologique en fin de publication prescrivent les délais de transmission des statistiques du commerce extérieur à Eurostat, l'Office statistique de l'Union européenne.

Pour les statistiques extracommunautaires, ce délai est de 6 semaines après le mois de référence.

Pour les statistiques intracommunautaires, il est de 10 semaines.

Ce dernier délai détermine la date de publication du Bulletin mensuel du commerce extérieur.

Le calendrier de publication est le suivant:

2008-12	16 mars 2009
2009-01	15 avril 2009
2009-02	15 mai 2009
2009-03	15 juin 2009
2009-04	15 juillet 2009
2009-05	14 août 2009
2009-06	15 septembre 2009
2009-07	16 octobre 2009
2009-08	16 novembre 2009
2009-09	15 décembre 2009

© Institut des comptes nationaux
Banque nationale de Belgique, Bruxelles

Tous droits réservés.

La reproduction de cette publication, en tout ou en partie, à des fins éducatives et non commerciales est autorisée avec mention de la source.

ISSN 1372-8954 (print)
ISSN 1780-440X (online)

Vol 12. numéro 11 - Données traitées jusqu'au 02 février 2009

Table des matières

Commentaire	5
1. Concept national	7
1.1 Évolution du commerce extérieur belge en novembre	7
1.2 Évolution des exportations, des importations et de la balance commerciale	9
1.3 Résultats de janvier à novembre 2008	10
1.3.1 Résultats par pays partenaires	10
1.3.2 Résultats par division du système harmonisé	11
1.4 Commerce extérieur de la Belgique selon le concept national: évolution mensuelle	13
1.5 Commerce extérieur de la Belgique selon le concept national: évolution cumulée	14
1.6 Commerce extérieur de la Belgique selon le concept national: indices mensuels	15
1.7 Commerce extérieur de la Belgique selon le concept national: pourcentages de variation, données cumulées	16
1.8 Commerce extérieur de la Belgique selon le concept national par pays partenaire: chiffres mensuels	17
1.9 Commerce extérieur de la Belgique selon le concept national par pays partenaire: chiffres cumulés	19
1.10 Commerce extérieur de la Belgique selon le concept national par section du Système Harmonisé: chiffres mensuels	21
1.11 Commerce extérieur de la Belgique selon le concept national par section du Système Harmonisé: chiffres cumulés	22
2. Concept communautaire	23
2.1 Commerce extérieur de la Belgique selon le concept communautaire: évolution mensuelle	24
2.2 Commerce extérieur de la Belgique selon le concept communautaire: évolution cumulée	25
Notice méthodologique	27
Remarques générales	35
Signes conventionnels	37
Liste des abréviations	39

Commentaire

1. Concept national

1.1 Évolution du commerce extérieur belge en novembre 2008

Balance commerciale aussi déficitaire au mois de novembre 2008

Pour le mois de novembre 2008, la valeur des importations et des exportations s'élève respectivement à 19,6 et 18,2 milliards d'euros, soit une diminution de 7,2 et 12,1 p.c. par rapport au mois correspondant de l'année précédente. La balance commerciale se solde ainsi par un déficit de quelque 1,4 milliard d'euros.

Le volume des importations a diminué de 0,4 p.c. sur les trois derniers mois, celui des exportations diminuant pour sa part de 3,7 p.c. Ceci a pour conséquence une diminution du taux de couverture de 3,3 p.c. De leur côté, les valeurs unitaires ont enregistré sur la même période une augmentation moyenne de 7,4 p.c. à l'importation et de quelque 4,9 p.c. à l'exportation entraînant une dégradation des termes de l'échange de 2,3 p.c.

TABLEAU 1 INDICATEURS DU COMMERCE EXTÉRIEUR

NOVEMBRE 2008

	Exportations		Importations		Soldes (en milliards d'euros)	
	En milliards d'euros	Pourcentages de variation ¹	En milliards d'euros	Pourcentages de variation ¹	Novembre 2008	p.m. Novembre 2007
Commerce intracommunautaire (UE)	14,2	-11,4	14,2	-7,6	0,0	0,7
Commerce extracommunautaire (extra UE)	3,9	-14,5	5,4	-6,2	-1,4	-1,1
Total	18,2	-12,1	19,6	-7,2	-1,4	-0,5

MOYENNES DES TROIS DERNIERS MOIS (SEPTEMBRE, OCTOBRE, NOVEMBRE)

(Variation en pourcentage par rapport à la moyenne de la période correspondante de l'année précédente)

	Exportations	Importations	Evolution des termes de l'échange	Evolution du taux de couverture
Commerce intracommunautaire (UE)	1,5	5,1		
Commerce extracommunautaire (extra UE)	-0,2	12,4		
Total	1,1	7,0		
Valeurs unitaires	4,9	7,4	-2,3	
Volumes	-3,7	-0,4		-3,3

Source: ICN

N.B.: Ces chiffres, établis selon le concept national, sont provisoires et donc susceptibles d'être revus. Le concept national s'appuie sur le transfert de propriété entre un résident et un non-résident, tandis que le concept communautaire est fondé sur le franchissement de la frontière nationale par les marchandises. Pour plus de détails, nous renvoyons à l'article paru dans le Bulletin mensuel du commerce extérieur de mars 2001. Les totaux pour l'intra-UE comprennent le commerce avec les 26 autres États membres.

Les termes de l'échange mesurent la relation entre les valeurs unitaires des exportations et celles des importations. Une évolution des termes de l'échange positive indique une hausse plus forte des valeurs unitaires des exportations que celles des importations ou une baisse moins rapide des valeurs d'unité des exportations que celles des importations.

Le taux de couverture est la relation entre les volumes d'exportations et les volumes d'importations. Une évolution du taux de couverture positive indique une croissance plus rapide des volumes d'exportations par rapport aux volumes d'importations ou une baisse moins rapide des volumes d'exportations par rapport à la diminution des volumes d'importations.

¹ Par rapport à la période correspondante de l'année précédente.

TABLEAU 2 ESTIMATION RAPIDE DES RÉSULTATS DU MOIS DE DÉCEMBRE 2008

(milliards d'euros, variation en pourcentage par rapport à la moyenne de la période correspondante de l'année précédente)

	Exportations		Importations	
	En milliards d'euros	Pourcentages de variation ¹	En milliards d'euros	Pourcentages de variation ¹
Commerce intracommunautaire (UE)	13,1	-2,1	12,9	-12,4
Commerce extracommunautaire (extra UE)	4,1	-10,0	5,2	9,1
Total	17,1	-4,1	18,1	-7,1

Source: ICN

N.B.: Ces chiffres, établis selon le concept national, sont provisoires et donc susceptibles d'être revus. Le concept national s'appuie sur le transfert de propriété entre un résident et un non-résident, tandis que le concept communautaire est fondé sur le franchissement de la frontière nationale par les marchandises. Pour plus de détails, nous renvoyons à l'article paru dans le Bulletin mensuel du commerce extérieur de mars 2001.

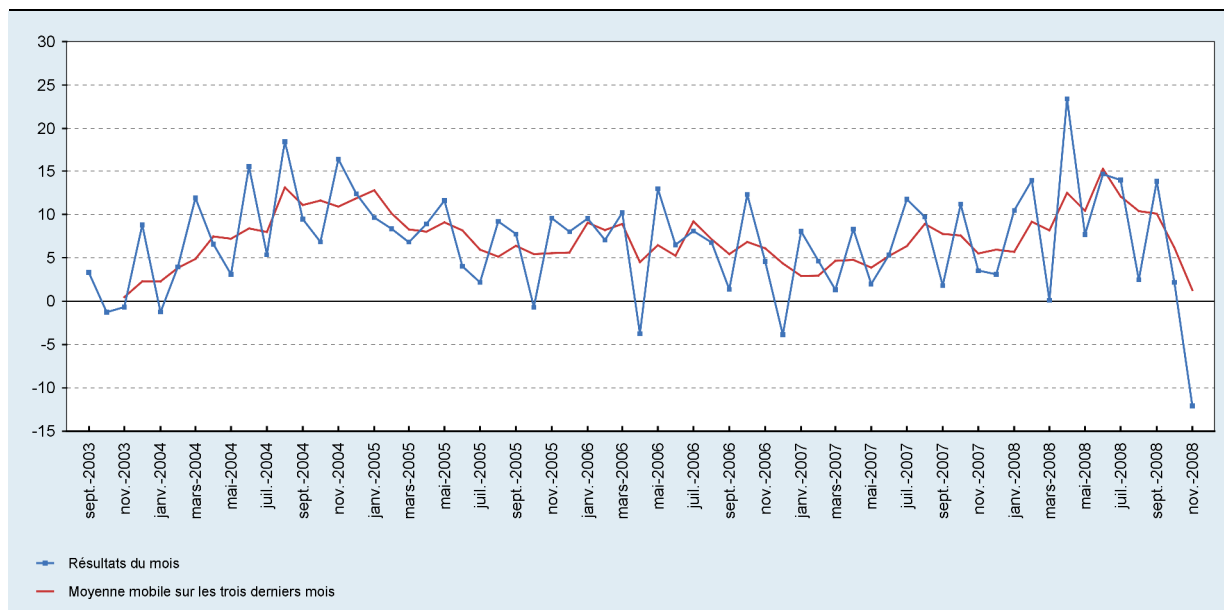
Les totaux pour l'intra-UE comprennent le commerce avec les 26 États membres.

¹ Par rapport à la période correspondante de l'année précédente.

1.2 Évolution des exportations, des importations et de la balance commerciale

GRAPHIQUE 1 EXPORTATIONS

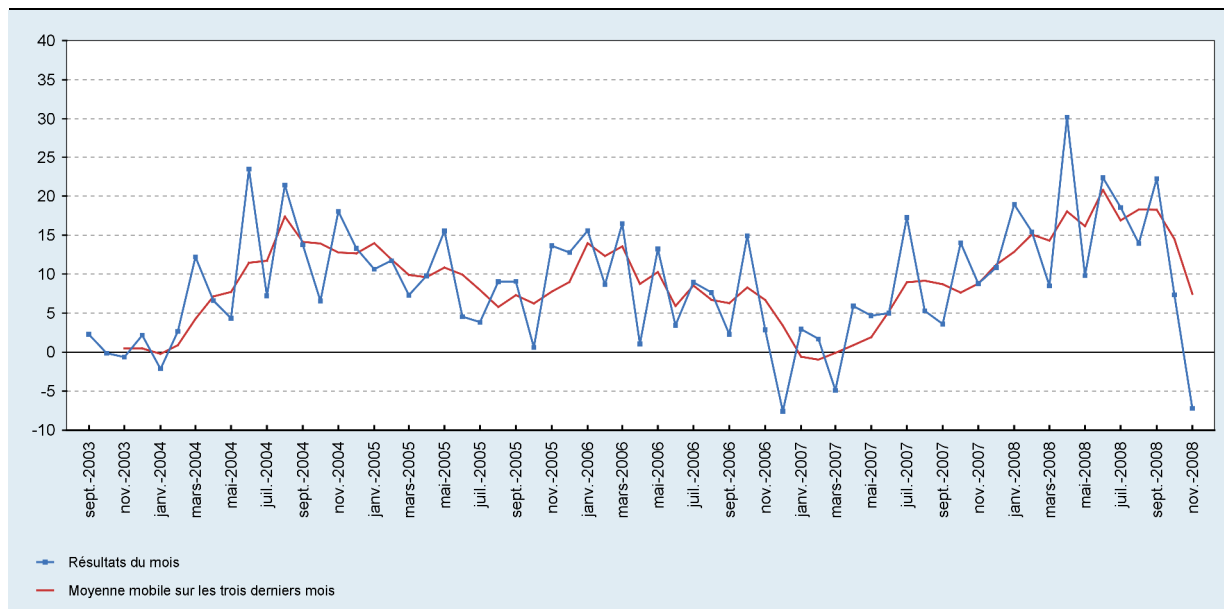
(variation en pourcentage par rapport à la moyenne de la période correspondante de l'année précédente)



Source: ICN

GRAPHIQUE 2 IMPORTATIONS

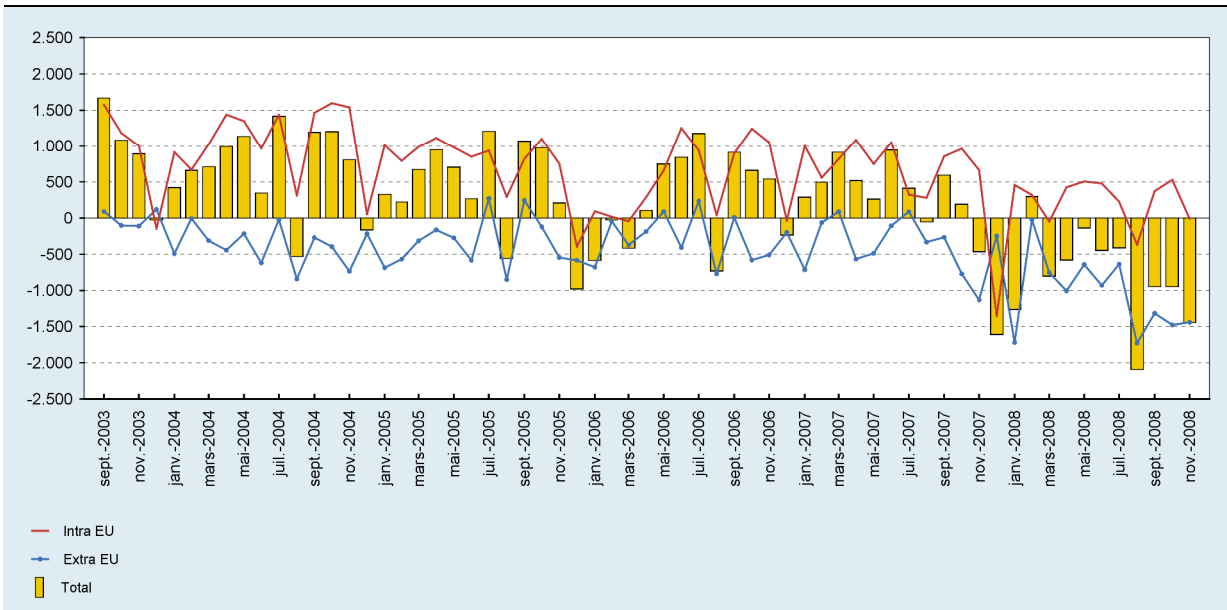
(variation en pourcentage par rapport à la moyenne de la période correspondante de l'année précédente)



Source: ICN

GRAPHIQUE 3 BALANCE COMMERCIALE

(millions d'euros)



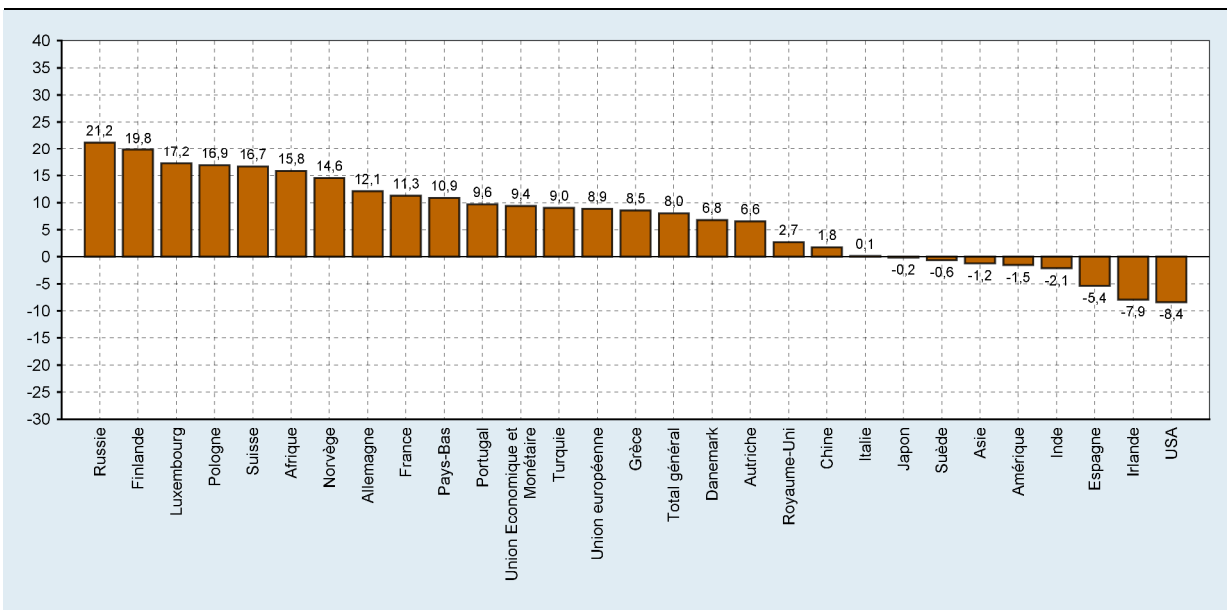
Source: ICN

1.3 Résultats de janvier à novembre 2008

1.3.1 Résultats par pays partenaires

GRAPHIQUE 4 EXPORTATIONS PAR PAYS ET PAR ZONE

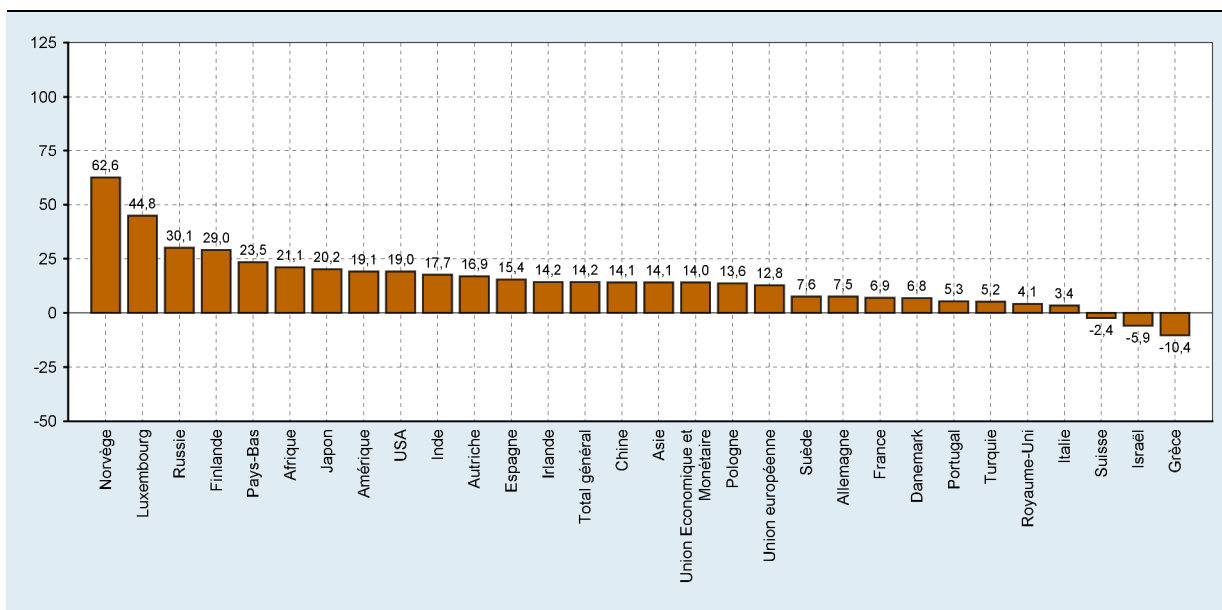
(pourcentages de variation par rapport à la moyenne de la période correspondante de l'année précédente)



Source: ICN

GRAPHIQUE 5 IMPORTATIONS PAR PAYS ET PAR ZONE

(pourcentages de variation par rapport à la moyenne de la période correspondante de l'année précédente)

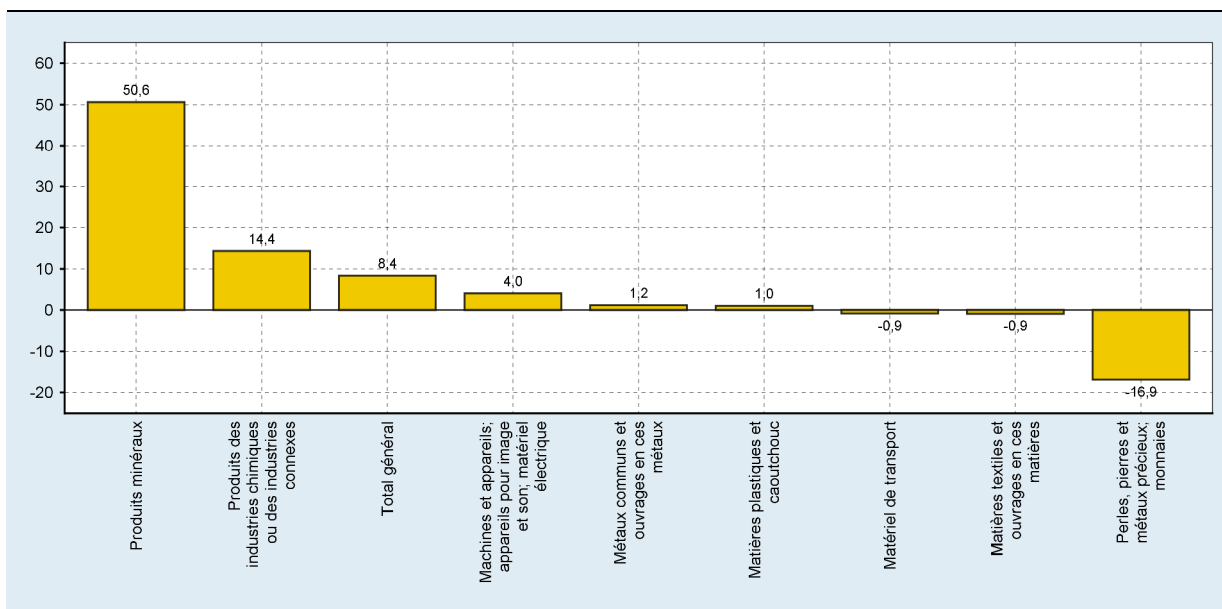


Source: ICN

1.3.2 Résultats par division du système harmonisé

GRAPHIQUE 6 EXPORTATIONS DE CERTAINES DIVISIONS DU SYSTÈME HARMONISÉ

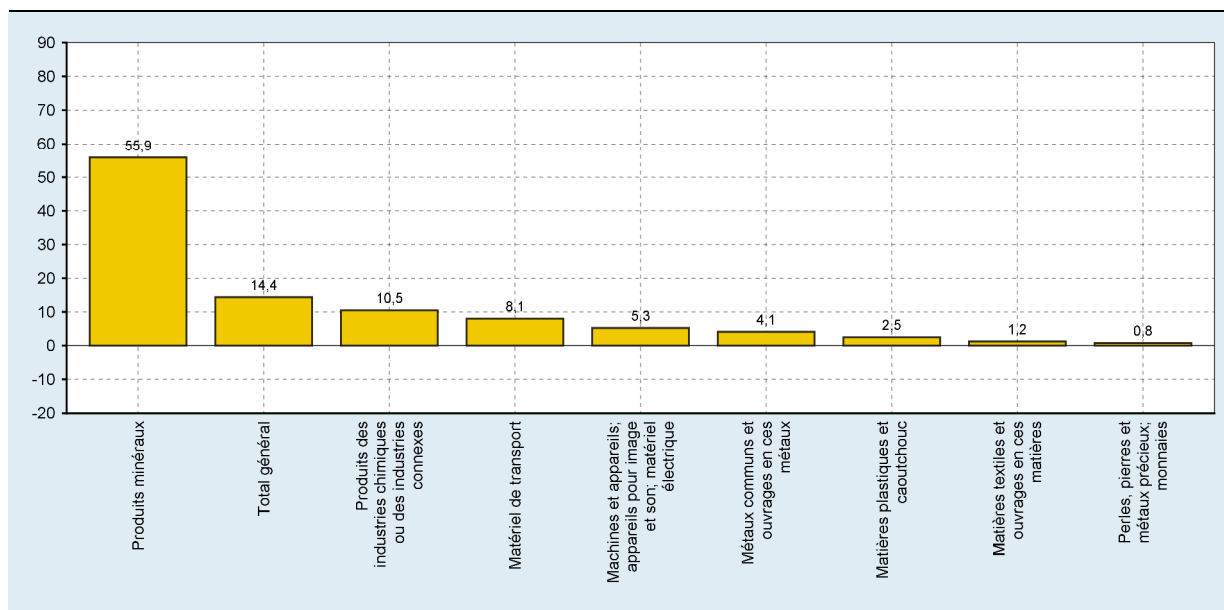
(pourcentages de variation par rapport à la moyenne de la période correspondante de l'année précédente)



Source: ICN

GRAPHIQUE 7 IMPORTATIONS DE CERTAINES DIVISIONS DU SYSTÈME HARMONISÉ

(pourcentages de variation par rapport à la moyenne de la période correspondante de l'année précédente)



Source: ICN

1.4 COMMERCE EXTÉRIEUR DE LA BELGIQUE SELON LE CONCEPT NATIONAL: ÉVOLUTION MENSUELLE

(millions d'euros)

		Exportations			Importations			Balance commerciale		
		Total	Intra-UE ¹	Extra-UE	Total	Intra-UE ¹	Extra-UE	Total	Intra-UE ¹	Extra-UE
2004	jan.	14.583,3	11.391,9	3.191,5	14.159,9	10.478,0	3.681,9	423,4	913,9	-490,4
	fév.	15.305,8	11.793,1	3.512,7	14.643,0	11.123,9	3.519,1	662,8	669,2	-6,4
	mars	17.903,9	13.933,2	3.970,7	17.192,5	12.909,3	4.283,2	711,4	1.023,9	-312,5
	avril	16.379,4	12.778,1	3.601,2	15.386,1	11.339,9	4.046,2	993,3	1.438,3	-445,0
	mai	15.420,3	11.810,3	3.610,0	14.287,1	10.462,2	3.824,9	1.133,2	1.348,2	-215,0
	juin	17.870,5	13.698,4	4.172,1	17.526,6	12.733,5	4.793,1	343,9	964,9	-621,0
	juill.	15.912,8	11.956,6	3.956,2	14.497,0	10.519,2	3.977,7	1.415,8	1.437,4	-21,6
	août	13.866,5	10.723,8	3.142,7	14.398,3	10.414,9	3.983,4	-531,8	308,8	-840,7
	sep.	17.823,2	13.938,9	3.884,3	16.629,6	12.476,8	4.152,9	1.193,6	1.462,1	-268,5
	oct.	17.872,0	13.979,8	3.892,2	16.670,7	12.384,6	4.286,1	1.201,3	1.595,1	-393,8
	nov.	17.420,4	13.807,4	3.613,0	16.614,8	12.266,7	4.348,1	805,6	1.540,7	-735,1
	déc.	16.704,4	12.973,9	3.730,5	16.869,2	12.919,9	3.949,3	-164,8	54,0	-218,8
2005	jan.	15.991,2	12.509,8	3.481,3	15.663,9	11.497,3	4.166,7	327,3	1.012,6	-685,3
	fév.	16.583,6	12.934,1	3.649,5	16.359,9	12.142,0	4.217,9	223,7	792,1	-568,4
	mars	19.123,5	14.908,3	4.215,2	18.447,7	13.919,4	4.528,2	675,8	988,9	-313,0
	avril	17.838,7	13.772,1	4.066,6	16.889,0	12.656,8	4.232,2	949,7	1.115,3	-165,5
	mai	17.209,4	13.012,6	4.196,8	16.505,0	12.034,1	4.470,9	704,4	978,4	-274,1
	juin	18.586,5	14.049,9	4.536,6	18.320,9	13.199,7	5.121,2	265,6	850,2	-584,6
	juill.	16.258,1	11.816,5	4.441,6	15.052,1	10.881,3	4.170,8	1.206,0	935,2	270,8
	août	15.141,6	11.593,2	3.548,3	15.699,8	11.301,2	4.398,6	-558,2	292,1	-850,2
	sep.	19.202,1	14.466,2	4.735,9	18.135,3	13.643,9	4.491,4	1.066,8	822,3	244,5
	oct.	17.746,5	13.615,9	4.130,6	16.768,7	12.517,0	4.251,8	977,8	1.099,0	-121,2
	nov.	19.090,1	14.733,9	4.356,2	18.883,0	13.981,1	4.901,9	207,1	752,8	-545,7
	déc.	18.040,3	13.880,7	4.159,6	19.021,0	14.275,7	4.745,2	-980,7	-395,0	-585,6
2006	jan.	17.515,5	13.527,5	3.988,0	18.101,9	13.435,0	4.666,9	-586,4	92,5	-678,9
	fév.	17.751,8	13.584,0	4.167,8	17.776,1	13.565,7	4.210,4	-24,3	18,3	-42,6
	mars	21.072,4	16.170,2	4.902,2	21.489,9	16.216,3	5.273,6	-417,5	-46,1	-371,4
	avril	17.170,0	13.260,6	3.909,4	17.065,3	12.970,0	4.095,3	104,7	290,6	-185,9
	mai	19.439,5	14.741,9	4.697,6	18.690,0	14.079,9	4.610,1	749,5	662,0	87,5
	juin	19.795,4	15.486,5	4.308,9	18.953,1	14.235,0	4.718,1	842,3	1.251,5	-409,2
	juill.	17.574,9	13.154,5	4.420,4	16.398,9	12.213,4	4.185,5	1.176,0	941,1	234,9
	août	16.165,4	12.621,2	3.544,2	16.895,6	12.581,0	4.314,7	-730,2	40,3	-770,5
	sep.	19.464,6	15.031,6	4.433,0	18.553,0	14.130,4	4.422,6	911,6	901,2	10,4
	oct.	19.932,1	15.452,4	4.479,7	19.270,0	14.210,8	5.059,2	662,1	1.241,7	-579,5
	nov.	19.961,2	15.428,0	4.533,2	19.422,1	14.378,5	5.043,6	539,1	1.049,5	-510,4
	déc.	17.343,4	13.105,9	4.237,5	17.579,4	13.142,8	4.436,6	-236,0	-36,9	-199,1
2007	jan.	18.924,2	14.716,8	4.207,4	18.637,3	13.714,7	4.922,6	286,9	1.002,1	-715,2
	fév.	18.574,1	14.180,0	4.394,0	18.076,7	13.621,9	4.454,8	497,4	558,1	-60,7
	mars	21.350,6	16.202,2	5.148,4	20.438,6	15.379,8	5.058,7	912,0	822,3	89,7
	avril	18.594,6	14.392,4	4.202,2	18.075,2	13.306,3	4.768,9	519,4	1.086,1	-566,7
	mai	19.823,1	15.140,6	4.682,5	19.563,0	14.391,2	5.171,8	260,1	749,4	-489,3
	juin	20.844,4	15.960,1	4.884,3	19.899,2	14.909,9	4.989,3	945,2	1.050,2	-105,0
	juill.	19.640,2	14.351,3	5.288,9	19.227,5	14.025,4	5.202,1	412,7	325,9	86,8
	août	17.735,4	13.230,2	4.505,2	17.789,6	12.951,2	4.838,4	-54,2	278,9	-333,1
	sep.	19.813,6	15.202,1	4.611,5	19.220,8	14.344,3	4.876,5	592,8	857,8	-265,1
	oct.	22.160,0	17.056,0	5.104,0	21.968,9	16.093,4	5.875,5	191,1	962,6	-771,5
	nov.	20.664,3	16.077,7	4.586,6	21.131,5	15.413,6	5.717,9	-467,2	664,0	-1.131,3
	déc.	17.877,4	13.348,2	4.529,3	19.484,6	14.705,7	4.778,8	-1.607,2	-1.357,6	-249,6
2008	jan. ^P	20.903,9	16.427,6	4.476,3	22.167,6	15.971,6	6.196,0	-1.263,7	456,0	-1.719,7
	fév. ^P	21.164,1	16.559,1	4.604,9	20.866,8	16.241,4	4.625,4	297,3	317,8	-20,5
	mars ^P	21.374,4	16.579,0	4.795,4	22.176,2	16.626,4	5.549,8	-801,8	-47,4	-754,4
	avril ^P	22.952,3	17.561,2	5.391,1	23.533,8	17.136,2	6.397,6	-581,5	425,0	-1.006,5
	mai ^P	21.343,5	16.129,6	5.213,9	21.479,6	15.622,9	5.856,7	-136,1	506,7	-642,8
	juin ^P	23.899,3	18.484,3	5.415,0	24.347,7	18.003,9	6.343,8	-448,4	480,4	-928,8
	juill. ^P	22.384,4	16.414,2	5.970,2	22.795,9	16.187,4	6.608,5	-411,5	226,8	-638,3
	août ^P	18.175,1	14.026,2	4.148,9	20.268,9	14.392,0	5.876,9	-2.093,8	-365,8	-1.728,0
	sep. ^P	22.552,6	17.078,7	5.473,9	23.500,3	16.708,2	6.792,1	-947,7	370,5	-1.318,2
	oct. ^P	22.638,5	17.759,3	4.879,1	23.585,1	17.230,9	6.354,2	-946,6	528,4	-1.475,1
	nov. ^P	18.163,5	14.240,8	3.922,8	19.610,7	14.248,1	5.362,7	-1.447,2	-7,3	-1.439,9

N.B.: Suite à une modification du traitement statistique des importations et des exportations de gaz, d'électricité et de marchandises en vue de réparations, une rupture dans les séries peut apparaître à partir de janvier 2005. Pour plus d'informations, voir l'article dans le Bulletin mensuel de janvier 2005.

¹ Résultats ajustés - voir point 6.2. de la notice méthodologique en fin de volume.

1.5 COMMERCE EXTÉRIEUR DE LA BELGIQUE SELON LE CONCEPT NATIONAL: ÉVOLUTION CUMULÉE

(millions d'euros)

		Exportations			Importations			Balance commerciale		
		Total	Intra-UE ¹	Extra-UE	Total	Intra-UE ¹	Extra-UE	Total	Intra-UE ¹	Extra-UE
2004	jan.	14.583,3	11.391,9	3.191,5	14.159,9	10.478,0	3.681,9	423,4	913,9	-490,4
	jan.-fév.	29.889,1	23.185,0	6.704,2	28.802,9	21.601,9	7.201,0	1.086,2	1.583,1	-496,8
	jan.-mars	47.793,0	37.118,2	10.674,9	45.995,4	34.511,2	11.484,2	1.797,6	2.607,0	-809,3
	jan.-avril	64.172,4	49.896,3	14.276,1	61.381,5	45.851,1	15.530,4	2.790,9	4.045,3	-1.254,3
	jan.-mai	79.592,7	61.706,6	17.886,1	75.668,6	56.313,3	19.355,3	3.924,1	5.393,5	-1.469,3
	jan.-juin	97.463,2	75.405,0	22.058,2	93.195,2	69.046,8	24.148,4	4.268,0	6.358,4	-2.090,3
	jan.-juill.	113.376,0	87.361,6	26.014,4	107.692,2	79.566,0	28.126,1	5.683,8	7.795,8	-2.111,9
	jan.-août	127.242,5	98.085,4	29.157,1	122.090,5	89.980,9	32.109,5	5.152,0	8.104,6	-2.952,6
	jan.-sep.	145.065,7	112.024,3	33.041,4	138.720,1	102.457,7	36.262,4	6.345,6	9.566,7	-3.221,1
	jan.-oct.	162.937,7	126.004,1	36.933,6	155.390,8	114.842,3	40.548,5	7.546,9	11.161,8	-3.614,9
	jan.-nov.	180.358,1	139.811,5	40.546,6	172.005,6	127.109,0	44.896,6	8.352,5	12.702,5	-4.350,0
	jan.-déc.	197.062,5	152.785,4	44.277,1	188.874,8	140.028,9	48.845,9	8.187,7	12.756,5	-4.568,8
2005	jan.	15.991,2	12.509,8	3.481,3	15.663,9	11.497,3	4.166,7	327,3	1.012,6	-685,3
	jan.-fév.	32.574,8	25.443,9	7.130,8	32.023,8	23.639,3	8.384,6	551,0	1.804,7	-1.253,7
	jan.-mars	51.698,3	40.352,2	11.346,0	50.471,5	37.558,7	12.912,8	1.226,8	2.793,6	-1.566,7
	jan.-avril	69.537,0	54.124,3	15.412,6	67.360,5	50.215,5	17.145,0	2.176,5	3.908,9	-1.732,2
	jan.-mai	86.746,4	67.136,9	19.609,4	83.865,5	62.249,6	21.615,9	2.880,9	4.887,3	-2.006,3
	jan.-juin	105.332,9	81.186,8	24.146,0	102.186,4	75.449,3	26.737,1	3.146,5	5.737,5	-2.590,9
	jan.-juill.	121.591,0	93.003,3	28.587,6	117.238,5	86.330,6	30.907,9	4.352,5	6.672,7	-2.320,1
	jan.-août	136.732,6	104.596,5	32.135,9	132.938,3	97.631,8	35.306,5	3.794,3	6.964,8	-3.170,3
	jan.-sep.	155.934,7	119.062,7	36.871,8	151.073,6	111.275,7	39.797,9	4.861,1	7.787,1	-2.925,8
	jan.-oct.	173.681,2	132.678,6	41.002,4	167.842,3	123.792,7	44.049,7	5.838,9	8.886,1	-3.047,0
	jan.-nov.	192.771,3	147.412,5	45.358,6	186.725,3	137.773,8	48.951,6	6.046,0	9.638,9	-3.592,7
	jan.-déc.	210.811,6	161.293,2	49.518,2	205.746,3	152.049,5	53.696,8	5.065,3	9.243,9	-4.178,3
2006	jan.	17.515,5	13.527,5	3.988,0	18.101,9	13.435,0	4.666,9	-586,4	92,5	-678,9
	jan.-fév.	35.267,3	27.111,5	8.155,8	35.878,0	27.000,7	8.877,3	-610,7	110,8	-721,5
	jan.-mars	56.339,7	43.281,7	13.058,0	57.367,9	43.217,0	14.150,9	-1.028,2	64,7	-1.092,9
	jan.-avril	73.509,7	56.542,3	16.967,4	74.433,2	56.187,0	18.246,2	-923,5	355,3	-1.278,8
	jan.-mai	92.949,2	71.284,2	21.665,0	93.123,2	70.266,9	22.856,3	-174,0	1.017,3	-1.191,3
	jan.-juin	112.744,6	86.770,7	25.973,9	112.076,3	84.501,9	27.574,4	668,3	2.268,8	-1.600,5
	jan.-juill.	130.319,5	99.925,2	30.394,3	128.475,2	96.715,3	31.759,9	1.844,3	3.209,9	-1.365,6
	jan.-août	146.484,9	112.546,4	33.938,5	145.370,8	109.296,3	36.074,6	1.114,1	3.250,2	-2.136,1
	jan.-sep.	165.949,5	127.578,0	38.371,5	163.923,8	123.426,7	40.497,2	2.025,7	4.151,4	-2.125,7
	jan.-oct.	185.881,6	143.030,4	42.851,2	183.193,8	137.637,5	45.556,4	2.687,8	5.393,1	-2.705,2
	jan.-nov.	205.842,8	158.458,4	47.384,4	202.615,9	152.016,0	50.600,0	3.226,9	6.442,6	-3.215,6
	jan.-déc.	223.186,2	171.564,3	51.621,9	220.195,3	165.158,8	55.036,6	2.990,9	6.405,7	-3.414,7
2007	jan.	18.924,2	14.716,8	4.207,4	18.637,3	13.714,7	4.922,6	286,9	1.002,1	-715,2
	jan.-fév.	37.498,3	28.896,8	8.601,4	36.714,0	27.336,6	9.377,4	784,3	1.560,2	-775,9
	jan.-mars	58.848,9	45.099,0	13.749,8	57.152,6	42.716,4	14.436,1	1.696,3	2.382,5	-686,2
	jan.-avril	77.443,5	59.491,4	17.952,0	75.227,8	56.022,7	19.205,0	2.215,7	3.468,6	-1.252,9
	jan.-mai	97.266,6	74.632,0	22.634,5	94.790,8	70.413,9	24.376,8	2.475,8	4.218,0	-1.742,2
	jan.-juin	118.111,0	90.592,1	27.518,8	114.690,0	85.323,8	29.366,1	3.421,0	5.268,2	-1.847,2
	jan.-juill.	137.751,2	104.943,4	32.807,7	133.917,5	99.349,2	34.568,2	3.833,7	5.594,1	-1.760,4
	jan.-août	155.486,6	118.173,6	37.312,9	151.707,1	112.300,4	39.406,6	3.779,5	5.873,0	-2.093,5
	jan.-sep.	175.300,2	133.375,7	41.924,4	170.927,9	126.644,7	44.283,1	4.372,3	6.730,8	-2.358,6
	jan.-oct.	197.460,2	150.431,7	47.028,4	192.896,8	142.738,1	50.158,6	4.563,4	7.693,4	-3.130,1
	jan.-nov.	218.124,5	166.509,4	51.615,0	214.028,3	158.151,7	55.876,5	4.096,2	8.357,4	-4.261,4
	jan.-déc.	236.001,9	179.857,6	56.144,3	233.512,9	172.857,4	60.655,3	2.489,0	6.999,8	-4.511,0
2008	jan. ^P	20.903,9	16.427,6	4.476,3	22.167,6	15.971,6	6.196,0	-1.263,7	456,0	-1.719,7
	jan.-fév. ^P	42.068,0	32.986,7	9.081,2	43.034,4	32.213,0	10.821,4	-966,4	773,8	-1.740,2
	jan.-mars ^P	63.442,4	49.565,7	13.876,6	65.210,6	48.839,4	16.371,2	-1.768,2	726,4	-2.494,6
	jan.-avril ^P	86.394,7	67.126,9	19.267,7	88.744,4	65.975,6	22.768,8	-2.349,7	1.151,4	-3.501,1
	jan.-mai ^P	107.738,2	83.256,5	24.481,6	110.224,0	81.598,5	28.625,5	-2.485,8	1.658,1	-4.143,9
	jan.-juin ^P	131.637,5	101.740,8	29.896,6	134.571,7	99.602,4	34.969,3	-2.934,2	2.138,5	-5.072,7
	jan.-juill. ^P	154.021,9	118.155,0	35.866,8	157.367,6	115.789,8	41.577,8	-3.345,7	2.365,3	-5.711,0
	jan.-août ^P	172.197,0	132.181,2	40.015,7	177.636,5	130.181,8	47.454,7	-5.439,5	1.999,5	-7.439,0
	jan.-sep. ^P	194.749,6	149.259,9	45.489,6	201.136,8	146.890,0	54.246,8	-6.387,2	2.370,0	-8.757,2
	jan.-oct. ^P	217.388,1	167.019,2	50.368,7	224.721,9	164.120,9	60.601,0	-7.333,8	2.898,4	-10.232,3
	jan.-nov. ^P	235.551,6	181.260,0	54.291,5	244.332,6	178.369,0	65.963,7	-8.781,0	2.891,1	-11.672,2

N.B.: Suite à une modification du traitement statistique des importations et des exportations de gaz, d'électricité et de marchandises en vue de réparations, une rupture dans les séries peut apparaître à partir de janvier 2005. Pour plus d'informations, voir l'article dans le Bulletin mensuel de janvier 2005.

¹ Résultats ajustés - voir point 6.2. de la notice méthodologique en fin de volume.

1.6 COMMERCE EXTÉRIEUR DE LA BELGIQUE SELON LE CONCEPT NATIONAL: INDICES MENSUELS

(indices année 2000 = 100)

		Valeurs ¹		Quantités ²		Valeurs unitaires		Termes de l'échange ³
		Exportations	Importations	Exportations	Importations	Exportations	Importations	
2004	jan.	100,7	101,1	102,8	104,4	97,9	96,8	101,2
	fév.	105,7	104,5	106,9	106,7	98,9	98,0	100,9
	mars	123,6	122,7	123,1	123,1	100,4	99,7	100,7
	avril	113,1	109,8	112,0	109,4	100,9	100,4	100,5
	mai	106,5	102,0	103,7	101,5	102,7	100,5	102,2
	juin	123,4	125,1	121,8	124,5	101,3	100,5	100,8
	juill.	109,9	103,5	107,8	101,5	101,9	102,0	99,9
	août	95,7	102,8	93,5	100,5	102,3	102,3	100,0
	sep.	123,1	118,7	119,4	115,5	103,0	102,8	100,2
	oct.	123,4	119,0	118,0	113,4	104,6	105,0	99,6
	nov.	120,3	118,6	116,8	115,4	102,9	102,8	100,2
	déc.	115,3	120,4	112,6	118,2	102,4	101,9	100,5
2005	jan.	110,4	111,8	105,8	106,8	104,4	104,7	99,7
	fév.	114,5	116,8	107,9	110,2	106,2	106,0	100,1
	mars	132,0	131,7	122,1	119,9	108,2	109,8	98,5
	avril	123,2	120,6	114,3	112,3	107,8	107,4	100,4
	mai	118,8	117,8	109,9	110,6	108,1	106,5	101,4
	juin	128,3	130,8	120,0	120,4	106,9	108,7	98,4
	juill.	112,2	107,5	103,8	97,9	108,2	109,7	98,6
	août	104,5	112,1	96,0	103,0	108,9	108,8	100,1
	sep.	132,6	129,5	120,8	116,4	109,7	111,3	98,6
	oct.	122,5	119,7	110,1	108,5	111,2	110,3	100,8
	nov.	131,8	134,8	119,8	122,5	110,0	110,0	100,0
	déc.	124,5	135,8	113,6	121,3	109,6	111,9	97,9
2006	jan.	121,0	129,3	106,8	112,2	113,2	115,2	98,3
	fév.	122,6	126,9	108,0	109,9	113,5	115,5	98,3
	mars	145,5	153,4	126,4	129,6	115,2	118,4	97,2
	avril	118,6	121,9	105,1	107,2	112,8	113,7	99,3
	mai	134,3	133,5	118,9	118,7	112,9	112,4	100,4
	juin	136,7	135,3	120,6	118,2	113,3	114,5	99,0
	juill.	121,4	117,1	106,1	102,7	114,4	114,1	100,3
	août	111,6	120,7	96,6	104,2	115,6	115,8	99,8
	sep.	134,4	132,5	118,7	117,7	113,2	112,5	100,6
	oct.	137,7	137,6	121,9	123,3	112,9	111,6	101,2
	nov.	137,9	138,7	120,9	122,2	114,0	113,5	100,5
	déc.	119,8	125,5	105,7	112,7	113,4	111,4	101,8
2007	jan.	130,7	133,1	113,8	118,5	114,9	112,3	102,3
	fév.	128,3	129,1	111,9	115,3	114,6	111,9	102,4
	mars	147,4	145,9	127,2	127,4	115,9	114,6	101,2
	avril	128,4	129,1	109,2	110,4	117,6	116,9	100,6
	mai	136,9	139,7	118,0	122,2	116,0	114,3	101,5
	juin	143,9	142,1	123,2	123,4	116,8	115,2	101,4
	juill.	135,6	137,3	114,7	116,2	118,3	118,2	100,1
	août	122,5	127,0	104,6	109,2	117,1	116,3	100,7
	sep.	136,8	137,3	115,7	117,0	118,2	117,3	100,8
	oct.	153,0	156,9	129,9	132,9	117,8	118,1	99,8
	nov.	142,7	150,9	120,3	125,2	118,6	120,5	98,4
	déc.	123,5	139,1	104,2	115,7	118,5	120,3	98,5
2008	jan. ^p	144,4	158,3	120,1	128,1	120,2	123,6	97,3
	fév. ^p	146,2	149,0	120,8	120,6	121,0	123,6	97,9
	mars ^p	147,6	158,4	121,7	126,6	121,3	125,1	96,9
	avril ^p	158,5	168,1	130,0	135,8	121,9	123,7	98,5
	mai ^p	147,4	153,4	121,1	122,0	121,7	125,7	96,8
	juin ^p	165,1	173,9	132,9	134,0	124,2	129,7	95,8
	juill. ^p	154,6	162,8	123,2	123,6	125,5	131,7	95,3
	août ^p	125,5	144,7	100,0	112,5	125,4	128,6	97,5
	sep. ^p	155,7	167,8	124,4	129,4	125,2	129,7	96,5
	oct. ^p	156,3	168,4	125,3	132,3	124,8	127,3	98,0
	nov. ^p	125,4	140,0	102,7	111,8	122,1	125,3	97,5

N.B.: Suite à une modification du traitement statistique des importations et des exportations de gaz, d'électricité et de marchandises en vue de réparations, une rupture dans les séries peut apparaître à partir de janvier 2005. Pour plus d'informations, voir l'article dans le Bulletin mensuel de janvier 2005.

¹ Résultats ajustés - voir point 6.2. de la notice méthodologique en fin de volume.

² Indice des quantités IQ = (indice des valeurs IV/indices des valeurs unitaires IUV) x 100.

³ Terme de l'échange IT = ((IUVx/IUVM) x 100)

où

- IT = indice des termes de l'échange

- IUVx = indice des valeurs unitaires à l'exportation

- IUVM = indice des valeurs unitaires à l'importation

1.7 COMMERCE EXTÉRIEUR DE LA BELGIQUE SELON LE CONCEPT NATIONAL: POURCENTAGES DE VARIATION, DONNÉES CUMULÉES

(pourcentages de variation par rapport à la période correspondante de l'année précédente)

	Valeurs ¹		Quantités		Valeurs unitaires	
	Exportations	Importations	Exportations	Importations	Exportations	Importations
2004						
jan.	-1,2	-2,1	2,8	1,1	-3,9	-3,2
jan.-fév.	1,3	0,2	4,6	3,4	-3,1	-3,1
jan.-mars	5,1	4,4	7,6	7,2	-2,4	-2,6
jan.-avril	5,4	4,9	7,3	6,4	-1,8	-1,4
jan.-mai	5,0	4,8	5,7	5,3	-0,7	-0,4
jan.-juin	6,8	7,9	6,8	7,7	0,0	0,2
jan.-juill.	6,6	7,8	6,1	6,7	0,5	1,0
jan.-août	7,8	9,2	6,8	7,5	0,9	1,6
jan.-sep.	8,0	9,8	6,6	7,5	1,3	2,1
jan.-oct.	7,8	9,4	5,9	6,5	1,8	2,8
jan.-nov.	8,6	10,2	6,5	7,0	2,0	3,0
jan.-déc.	8,9	10,5	6,6	7,0	2,2	3,2
2005						
jan.	9,6	10,6	2,9	2,3	6,6	8,1
jan.-fév.	9,0	11,2	1,9	2,8	7,0	8,2
jan.-mars	8,2	9,7	0,9	0,8	7,2	8,8
jan.-avril	8,4	9,7	1,2	1,3	7,1	8,4
jan.-mai	9,0	10,8	2,1	2,7	6,7	7,9
jan.-juin	8,1	9,7	1,5	1,6	6,5	7,9
jan.-juill.	7,2	8,9	0,7	0,9	6,5	7,9
jan.-août	7,5	8,9	0,9	1,1	6,5	7,7
jan.-sep.	7,5	8,9	1,0	1,1	6,5	7,7
jan.-oct.	6,6	8,0	0,1	0,5	6,4	7,5
jan.-nov.	6,9	8,6	0,4	1,1	6,5	7,4
jan.-déc.	7,0	8,9	0,4	1,2	6,5	7,6
2006						
jan.	9,6	15,6	1,0	5,1	8,5	10,0
jan.-fév.	8,3	12,1	0,6	2,4	7,7	9,5
jan.-mars	9,0	13,7	1,6	4,4	7,3	8,9
jan.-avril	5,8	10,5	-0,8	2,2	6,6	8,2
jan.-mai	7,2	11,1	0,9	3,2	6,2	7,6
jan.-juin	7,1	9,7	0,9	2,3	6,2	7,3
jan.-juill.	7,2	9,6	1,0	2,6	6,1	6,8
jan.-août	7,2	9,4	1,0	2,5	6,1	6,8
jan.-sep.	6,5	8,5	0,6	2,3	5,8	6,1
jan.-oct.	7,1	9,2	1,7	3,4	5,3	5,6
jan.-nov.	6,8	8,5	1,6	3,0	5,2	5,4
jan.-déc.	5,9	7,1	0,8	2,1	5,0	4,9
2007						
jan.	8,0	3,0	6,5	5,6	1,5	-2,5
jan.-fév.	6,3	2,3	5,1	5,3	1,2	-2,8
jan.-mars	4,5	-0,4	3,4	2,7	1,0	-3,0
jan.-avril	5,4	1,1	3,5	2,7	1,8	-1,6
jan.-mai	4,6	1,8	2,6	2,8	2,0	-1,0
jan.-juin	4,8	2,3	2,5	3,1	2,2	-0,7
jan.-juill.	5,7	4,2	3,3	4,4	2,3	-0,1
jan.-août	6,1	4,4	3,8	4,4	2,2	0,0
jan.-sep.	5,6	4,3	3,1	3,8	2,5	0,4
jan.-oct.	6,2	5,3	3,5	4,3	2,7	1,0
jan.-nov.	6,0	5,6	3,1	4,1	2,8	1,5
jan.-déc.	5,8	6,1	2,7	4,0	2,9	2,0
2008						
jan. ^p	10,5	18,9	5,6	8,1	4,6	10,1
jan.-fév. ^p	12,2	17,2	6,7	6,3	5,1	10,2
jan.-mars ^p	7,8	14,1	2,7	3,9	4,9	9,8
jan.-avril ^p	11,6	18,0	6,6	8,3	4,6	8,9
jan.-mai ^p	10,8	16,3	5,8	6,6	4,7	9,1
jan.-juin ^p	11,4	17,3	6,2	7,0	5,0	9,7
jan.-juill. ^p	11,8	17,5	6,4	6,9	5,1	9,9
jan.-août ^p	10,8	17,1	5,1	6,4	5,4	10,0
jan.-sep. ^p	11,1	17,7	5,4	6,9	5,4	10,1
jan.-oct. ^p	10,1	16,5	4,4	6,1	5,4	9,8
jan.-nov. ^p	8,0	14,2	2,6	4,5	5,2	9,3

N.B.: Suite à une modification du traitement statistique des importations et des exportations de gaz, d'électricité et de marchandises en vue de réparations, une rupture dans les séries peut apparaître à partir de janvier 2005. Pour plus d'informations, voir l'article dans le Bulletin mensuel de janvier 2005.

¹ Résultats ajustés - voir point 6.2. de la notice méthodologique en fin de volume.

1.8 COMMERCE EXTÉRIEUR DE LA BELGIQUE SELON LES PAYS PARTENAIRES: CHIFFRES MENSUELS SELON LE CONCEPT NATIONAL

(chiffres provisoires)

	2008						Balance commerciale Total
	nov.						
	Exportations			Importations			
	Total	Variations par rapport à la période correspondante de l'année précédente		Total	Variations par rapport à la période correspondante de l'année précédente		
millions d'euros ¹	en p.c.	millions d'euros	millions d'euros ¹	en p.c.	millions d'euros	millions d'euros	
Total général	18.163,5	-12,1	-2.500,3	19.610,7	-7,2	-1.521,5	-1.447,2
Europe	15.158,7	-11,3	-1.923,5	15.183,4	-8,3	-1.383,3	-24,7
Union européenne	14.240,8	-11,4	-1.837,8	14.248,1	-7,6	-1.165,2	-7,3
Union Economique et Monétaire	11.532,7	-11,5	-1.501,5	11.623,7	-9,3	-1.187,6	-91,0
France	3.448,7	-9,2	-351,1	2.171,7	-11,9	-294,2	1.277,0
Luxembourg	390,1	-15,1	-69,3	189,8	-20,3	-48,4	200,3
Pays-Bas	2.410,2	-10,8	-290,6	4.348,7	-12,8	-636,1	-1.938,5
Allemagne	3.129,7	-5,7	-188,1	3.065,6	-5,3	-171,2	64,1
Italie	840,6	-20,4	-215,0	600,1	-18,9	-139,6	240,5
Irlande	108,3	-30,1	-46,6	501,4	40,1	143,5	-393,1
Grèce	109,2	-25,7	-37,8	17,0	25,0	3,4	92,2
Portugal	115,8	-12,1	-15,9	64,4	-23,6	-19,9	51,4
Espagne	556,5	-29,3	-231,0	419,3	-4,9	-21,5	137,2
Finlande	141,8	-16,4	-27,8	114,5	0,5	0,6	27,3
Autriche	224,3	-8,8	-21,7	117,3	-1,3	-1,6	107,0
Slovénie	38,0	-11,2	-4,8	10,1	-9,8	-1,1	27,9
Malte	6,0	-7,7	-0,5	2,7	50,0	0,9	3,3
Chypre	13,6	-7,5	-1,1	1,2	-71,4	-3,0	12,4
Autres pays de l'Union Européenne	2.708,1	-11,0	-335,1	2.624,4	0,9	22,6	83,7
Royaume-Uni	1.334,3	-14,9	-233,8	1.325,7	0,6	7,5	8,6
Danemark	182,2	-7,0	-13,7	90,5	-6,9	-6,7	91,7
Suède	307,3	-13,9	-49,5	450,2	-13,3	-69,2	-142,9
Estonie	18,1	13,8	2,2	5,0	-25,4	-1,7	13,1
Lettonie	9,5	-47,8	-8,7	5,5	52,8	1,9	4,0
Lituanie	27,2	-7,8	-2,3	17,5	101,2	8,8	9,7
Pologne	323,4	-12,0	-44,2	204,2	-3,1	-6,6	119,2
Tchéquie	209,9	7,4	14,4	284,7	52,3	97,8	-74,8
Slovaquie	59,6	-9,2	-6,0	44,9	-18,2	-10,0	14,7
Hongrie	138,0	36,1	36,6	103,3	-2,5	-2,7	34,7
Bulgarie	34,4	0,6	0,2	48,4	-17,0	-9,9	-14,0
Roumanie	64,1	-32,2	-30,4	44,3	43,4	13,4	19,8
Autres pays européens	918,0	-8,5	-85,6	935,3	-18,9	-218,5	-17,3
Norvège	82,7	-20,7	-21,6	312,3	-15,2	-56,1	-229,6
Suisse	292,0	10,5	27,7	159,3	-14,6	-27,2	132,7
Turquie	166,5	-24,4	-53,6	141,3	-5,8	-8,7	25,2
Russie	274,2	-9,1	-27,5	247,9	-38,9	-157,8	26,3
Autres pays d'Europe	102,5	-9,4	-10,7	74,5	72,8	31,4	28,0
Afrique	461,7	18,7	72,8	315,7	-40,3	-213,4	146,0
Algérie	41,0	13,6	4,9	0,1	-98,8	-8,4	40,9
Tunisie	25,7	-15,7	-4,8	20,4	-17,7	-4,4	5,3
Congo (Rép.Dém.)	19,8	17,9	3,0	14,9	-51,6	-15,9	4,9
Rwanda	2,6	4,0	0,1	0,3	200,0	0,2	2,3
Angola	33,0	81,3	14,8	2,0	-94,0	-31,1	31,0
Afrique du Sud	68,4	5,1	3,3	136,6	-54,8	-165,9	-68,2
Autres pays d'Afrique	271,2	23,4	51,5	141,4	9,4	12,2	129,8
Amérique	972,6	-14,1	-159,9	1.807,8	10,8	176,7	-835,2
Etats-Unis	607,8	-26,2	-216,1	1.115,4	16,1	154,7	-507,6
Canada	88,4	19,8	14,6	175,6	31,0	41,5	-87,2
Mexique	52,2	24,9	10,4	105,1	49,5	34,8	-52,9
Colombie	11,1	-17,8	-2,4	35,6	115,8	19,1	-24,5
Brésil	107,4	7,2	7,2	221,2	34,5	56,8	-113,8
Argentine	14,8	-15,9	-2,8	31,1	42,0	9,2	-16,3
Autres pays d'Amérique	90,9	47,3	29,2	123,8	-53,0	-139,4	-32,9
Asie	1.430,4	-16,4	-280,8	2.191,4	-4,0	-92,3	-761,0
Iran	59,5	122,0	32,7	15,2	-4,4	-0,7	44,3
Israël	75,3	-69,1	-168,1	80,3	-55,9	-101,7	-5,0
Arabie saoudite	77,2	34,7	19,9	73,9	16,9	10,7	3,3
Emirats arabes unis	82,1	-45,0	-67,3	26,2	-74,5	-76,5	55,9
Inde	277,3	-18,9	-64,5	227,6	28,3	50,2	49,7

1.8 COMMERCE EXTÉRIEUR DE LA BELGIQUE SELON LES PAYS PARTENAIRES: CHIFFRES MENSUELS SELON LE CONCEPT NATIONAL (SUITE)

(chiffres provisoires)

	2008						
	nov.						
	Exportations			Importations			Balance commerciale
	Total	Variations par rapport à la période correspondante de l'année précédente		Total	Variations par rapport à la période correspondante de l'année précédente		Total
millions d'euros ¹	en p.c.	millions d'euros	millions d'euros ¹	en p.c.	millions d'euros	millions d'euros	
Thaïlande	47,4	-9,5	-5,0	71,2	-36,4	-40,8	-23,8
Singapour	41,6	2,5	1,0	66,2	73,3	28,0	-24,6
Chine	221,0	1,4	3,1	575,4	2,2	12,6	-354,4
Corée du Sud	74,3	5,4	3,8	194,2	10,4	18,3	-119,9
Japon	112,9	4,6	5,0	420,0	-4,1	-17,8	-307,1
Taiwan	18,9	-25,6	-6,5	40,6	-15,4	-7,4	-21,7
Hong-Kong	120,8	-28,7	-48,6	51,2	15,6	6,9	69,6
Autres pays d'Asie	222,2	6,6	13,8	349,4	8,0	26,0	-127,2
Australie et Océanie	77,1	-15,7	-14,4	109,7	-8,1	-9,7	-32,6
Australie	63,4	-14,8	-11,0	83,2	15,6	11,2	-19,8
Nouvelle-Zélande	7,2	-50,3	-7,3	14,0	-34,3	-7,3	-6,8
Autres pays d'Océanie	6,4	146,2	3,8	12,5	-52,1	-13,6	-6,1
Divers	63,0	-75,7	-195,9	2,8	211,1	1,9	60,2

N.B.: Suite à une modification du traitement statistique des importations et des exportations de gaz, d'électricité et de marchandises en vue de réparations, une rupture dans les séries peut apparaître à partir de janvier 2005. Pour plus d'informations, voir l'article dans le Bulletin mensuel de janvier 2005.

¹ Résultats ajustés - voir point 6.2. de la notice méthodologique en fin de volume.

1.9 COMMERCE EXTÉRIEUR DE LA BELGIQUE SELON LES PAYS PARTENAIRES: CHIFFRES CUMULÉS SELON LE CONCEPT NATIONAL

(chiffres provisoires)

	2008						Balance commerciale Total
	jan.-nov.						
	Exportations			Importations			
	Total	Variations par rapport à la période correspondante de l'année précédente		Total	Variations par rapport à la période correspondante de l'année précédente		
millions d'euros ¹	en p.c.	millions d'euros	millions d'euros ¹	en p.c.	millions d'euros	millions d'euros	
Total général	235.551,6	8,0	17.427,1	244.332,6	14,2	30.304,3	-8.781,0
Europe	193.203,2	9,3	16.353,5	191.303,1	13,6	22.961,2	1.900,1
Union européenne	181.260,0	8,9	14.749,4	178.369,0	12,8	20.217,5	2.891,0
Union Economique et Monétaire	147.409,4	9,4	12.633,3	147.582,8	14,0	18.169,7	-173,4
France	41.305,2	11,3	4.180,9	29.734,6	6,9	1.923,8	11.570,6
Luxembourg	5.383,8	17,3	792,0	2.808,3	44,8	869,3	2.575,5
Pays-Bas	31.051,9	10,8	3.040,2	56.609,3	23,5	10.751,9	-25.557,4
Allemagne	40.517,7	12,1	4.368,6	37.269,5	7,5	2.600,0	3.248,2
Italie	11.176,4	0,1	12,9	7.566,6	3,4	247,1	3.609,8
Irlande	1.468,3	-7,9	-126,0	3.572,7	14,2	443,4	-2.104,4
Grèce	1.633,6	8,5	128,3	183,4	-10,4	-21,2	1.450,2
Portugal	1.543,7	9,7	135,8	985,0	5,3	49,5	558,7
Espagne	8.071,7	-5,4	-457,9	5.467,1	15,4	729,4	2.604,6
Finlande	1.945,0	19,8	321,5	1.547,1	29,0	347,7	397,9
Autriche	2.598,5	6,6	159,9	1.582,6	16,9	229,0	1.015,9
Slovénie	471,3	14,5	59,6	150,8	11,8	15,9	320,5
Malte	72,9	6,9	4,7	42,6	130,3	24,1	30,3
Chypre	169,3	8,1	12,7	63,7	-39,0	-40,7	105,6
Autres pays de l'Union Européenne	33.850,7	6,7	2.116,8	30.786,2	7,1	2.048,6	3.064,5
Royaume-Uni	16.962,4	2,7	444,5	15.904,0	4,1	629,7	1.058,4
Danemark	2.284,2	6,8	144,7	1.075,7	6,8	68,3	1.208,5
Suède	3.739,6	-0,6	-23,8	5.580,1	7,6	393,3	-1.840,5
Estonie	215,1	18,8	34,1	69,9	-32,3	-33,4	145,2
Lettonie	159,1	-10,1	-17,8	67,3	58,7	24,9	91,8
Lituanie	392,6	13,7	47,2	191,7	5,8	10,5	200,9
Pologne	4.299,5	16,9	620,9	2.542,5	13,6	304,0	1.757,0
Tchéquie	2.450,0	20,6	418,8	2.274,3	14,3	285,4	175,7
Slovaquie	759,4	16,2	105,7	598,8	5,4	30,8	160,6
Hongrie	1.201,2	9,1	100,0	1.306,9	19,3	211,0	-105,7
Bulgarie	427,5	21,3	75,0	814,3	5,4	41,7	-386,8
Roumanie	959,6	21,1	167,5	360,7	29,4	82,0	598,9
Autres pays européens	11.943,2	15,5	1.605,6	12.934,2	26,9	2.743,0	-991,0
Norvège	1.217,4	14,6	154,6	3.916,6	62,6	1.507,5	-2.699,2
Suisse	3.409,9	16,7	486,9	1.893,6	-2,4	-46,4	1.516,3
Turquie	2.713,1	9,0	224,0	1.670,0	5,2	83,0	1.043,1
Russie	3.237,0	21,2	566,5	4.857,6	30,1	1.124,9	-1.620,6
Autres pays d'Europe	1.365,7	14,5	173,2	596,3	14,2	73,9	769,4
Afrique	5.532,8	15,8	756,6	4.605,4	21,1	801,1	927,4
Algérie	589,5	17,7	88,7	171,2	-13,3	-26,3	418,3
Tunisie	313,2	-0,5	-1,5	260,7	3,4	8,5	52,5
Congo (Rép.Dém.)	231,8	27,8	50,4	320,8	-4,9	-16,4	-89,0
Rwanda	29,3	6,9	1,9	4,4	238,5	-	24,9
Angola	287,6	55,8	103,0	131,7	-34,0	-67,8	155,9
Afrique du Sud	783,4	-4,4	-36,4	1.679,3	22,5	308,0	-895,9
Autres pays d'Afrique	3.298,2	20,1	550,8	2.037,3	41,0	592,6	1.260,9
Amérique	12.885,3	-1,5	-202,4	19.271,8	19,1	3.086,3	-6.386,5
USA	8.629,1	-8,4	-788,7	12.182,7	19,1	1.949,1	-3.553,6
Canada	1.014,1	4,4	42,6	1.515,5	28,1	332,9	-501,4
Mexique	628,4	26,2	130,3	939,5	25,0	188,0	-311,1
Colombie	140,7	19,7	23,2	304,6	99,3	151,8	-163,9
Brésil	1.362,9	31,4	325,9	1.985,4	2,3	44,4	-622,5
Argentine	252,1	-11,1	-31,6	333,8	40,1	95,6	-81,7
Autres pays d'Amérique	858,4	12,7	96,4	2.009,7	19,2	323,8	-1.151,3
Asie	19.685,4	-1,2	-239,9	28.011,6	14,1	3.454,8	-8.326,2
Iran	345,1	15,6	46,6	138,3	136,0	79,7	206,8
Israël	1.993,6	-22,4	-574,8	1.859,3	-5,9	-117,0	134,3
Arabie saoudite	818,5	21,7	146,1	583,8	1,3	7,6	234,7
Emirats arabes unis	1.419,1	3,8	52,2	1.315,4	13,1	151,9	103,7
Inde	4.641,9	-2,1	-101,5	2.775,0	17,7	417,0	1.866,9

1.9 COMMERCE EXTÉRIEUR DE LA BELGIQUE SELON LES PAYS PARTENAIRES: CHIFFRES CUMULÉS SELON LE CONCEPT NATIONAL (SUITE)

(chiffres provisoires)

	2008						
	jan.-nov.						
	Exportations			Importations			Balance commerciale
	Total	Variations par rapport à la période correspondante de l'année précédente		Total	Variations par rapport à la période correspondante de l'année précédente		Total
millions d'euros ¹	en p.c.	millions d'euros	millions d'euros ¹	en p.c.	millions d'euros	millions d'euros	
Thaïlande	531,3	-0,9	-5,1	834,2	-5,1	-44,7	-302,9
Singapour	495,0	23,3	93,4	649,5	69,0	265,2	-154,5
Chine	2.692,0	1,8	46,3	7.312,9	14,1	905,7	-4.620,9
Corée du Sud	980,4	25,3	197,7	1.922,9	8,7	153,3	-942,5
Japon	1.431,9	-0,1	-2,1	5.988,0	20,2	1.005,5	-4.556,1
Taiwan	298,1	-3,6	-11,1	504,7	-9,3	-51,8	-206,6
Hong-Kong	1.483,8	-15,8	-277,6	569,5	3,2	17,4	914,3
Autres pays d'Asie	2.555,1	6,3	150,4	3.558,7	23,0	665,3	-1.003,6
Australie et Océanie	1.415,7	40,7	409,4	1.109,5	-1,1	-12,8	306,2
Australie	899,4	6,9	58,4	726,1	9,0	60,2	173,3
Nouvelle-Zélande	124,2	1,1	1,4	280,1	10,9	27,6	-155,9
Autres pays d'Océanie	391,9	815,6	349,1	103,6	-49,2	-100,4	288,3
Divers	2.829,1	14,0	348,0	31,2	84,6	14,3	2.797,9

N.B.: Suite à une modification du traitement statistique des importations et des exportations de gaz, d'électricité et de marchandises en vue de réparations, une rupture dans les séries peut apparaître à partir de janvier 2005. Pour plus d'informations, voir l'article dans le Bulletin mensuel de janvier 2005.

¹ Résultats ajustés - voir point 6.2. de la notice méthodologique en fin de volume.

1.10 COMMERCE EXTÉRIEUR DE LA BELGIQUE SELON LE CONCEPT NATIONAL PAR SECTION DU SYSTÈME HARMONISÉ: CHIFFRES MENSUELS

(chiffres provisoires)

		2008						
		nov.						
		Exportations			Importations			Balance commerciale
		Total	Variations par rapport à la période correspondante de l'année précédente	Total	Variations par rapport à la période correspondante de l'année précédente	Total	Total	
		millions d'euros ¹	en p.c.	millions d'euros	en p.c.	millions d'euros	millions d'euros	
Total général		18.163,5	-12,1	-2.500,3	19.610,7	-7,2	-1.520,8	-1.447,2
I	Animaux vivants et produits du règne animal	442,2	-12,4	-62,7	384,6	-13,8	-61,8	57,6
II	Produits du règne végétal	455,9	-1,8	-8,2	540,7	-8,3	-49,0	-84,8
III	Graisses, huiles, cires (animales ou végétales)	116,7	7,7	8,3	160,4	38,2	44,3	-43,7
IV	Produits alimentaires; boissons et tabacs	1.055,1	-0,3	-3,0	810,4	1,2	9,5	244,7
V	Produits minéraux	1.928,2	-11,6	-252,8	3.802,9	-0,3	-9,8	-1.874,7
VI	Produits des industries chimiques ou des industries connexes	3.219,1	6,3	189,4	2.852,4	3,9	106,6	366,7
VII	Matières plastiques et caoutchouc	1.534,1	-20,9	-405,3	1.025,3	-13,9	-165,9	508,8
VIII	Peaux et cuirs	47,7	-9,1	-4,8	42,0	-19,7	-10,3	5,7
IX	Bois et liège, ouvrages en ces matières	132,8	-27,0	-49,1	155,0	-17,3	-32,5	-22,2
X	Pâtes de bois; papier, carton et leurs applications	404,2	-8,3	-36,4	455,6	4,5	19,8	-51,4
XI	Matières textiles et ouvrages en ces matières	659,3	-12,6	-95,0	507,3	-20,1	-127,6	152,0
XII	Chaussures, coiffures, parapluies, et articles similaires	44,2	10,8	4,3	58,5	2,1	1,2	-14,3
XIII	Ouvrages en pierres; ciments, produits céramiques et verre	283,9	-12,6	-41,0	199,4	-12,8	-29,2	84,5
XIV	Perles, pierres et métaux précieux; monnaies	609,8	-47,8	-557,3	749,7	-39,6	-490,9	-139,9
XV	Métaux communs et ouvrages en ces métaux	1.853,8	-19,9	-460,0	1.603,5	-14,7	-275,8	250,3
XVI	Machines et appareils; appareils pour image et son; matériel électrique	2.560,6	-5,0	-133,9	3.012,8	-9,7	-322,6	-452,2
XVII	Matériel de transport	1.877,6	-25,5	-643,0	2.208,5	-9,7	-238,1	-330,9
XVIII	Optique, précision, photographie, horlogerie, instruments de musique	490,6	13,0	56,4	574,5	6,5	35,1	-83,9
XIX	Armes et munitions	24,0	-16,1	-4,6	9,2	16,5	1,3	14,8
XX	Marchandises et produits divers	286,1	-7,1	-21,8	363,0	4,5	15,5	-76,9
XXI	Objets d'art ²	137,7	16,6	19,6	95,0	166,8	59,4	42,7

N.B.: Suite à une modification du traitement statistique des importations et des exportations de gaz, d'électricité et de marchandises en vue de réparations, une rupture dans les séries peut apparaître à partir de janvier 2005. Pour plus d'informations, voir l'article dans le Bulletin mensuel de janvier 2005.

¹ Résultats ajustés - voir point 6.2. de la notice méthodologique en fin de volume.

² Comprend entre autres les marchandises sous confidentialité.

1.11 COMMERCE EXTÉRIEUR DE LA BELGIQUE SELON LE CONCEPT NATIONAL PAR SECTION DU SYSTÈME HARMONISÉ: CHIFFRES CUMULÉS

(chiffres provisoires)

		2008						
		jan.-nov.						
		Exportations			Importations			Balance commerciale
		Total	Variations par rapport à la période correspondante de l'année précédente		Total	Variations par rapport à la période correspondante de l'année précédente		Total
		millions d'euros ¹	en p.c.	millions d'euros	millions d'euros ¹	en p.c.	millions d'euros	millions d'euros
Total général		235.551,6	8,4	18.221,9	244.332,6	14,4	30.806,2	-8.781,0
I	Animaux vivants et produits du règne animal	5.278,2	5,2	260,7	4.405,2	1,3	55,8	873,0
II	Produits du règne végétal	5.636,9	19,0	901,4	6.720,6	16,7	961,1	-1.083,7
III	Graisses, huiles, cires (animales ou végétales)	1.469,9	45,0	455,9	1.665,8	61,1	632,0	-195,9
IV	Produits alimentaires; boissons et tabacs	11.381,4	6,8	724,2	8.913,2	13,7	1.076,7	2.468,2
V	Produits minéraux	26.996,5	50,6	9.071,2	47.664,8	55,9	17.090,1	-20.668,3
VI	Produits des industries chimiques ou des industries connexes	38.612,1	14,4	4.853,8	32.507,5	10,5	3.093,4	6.104,6
VII	Matières plastiques et caoutchouc	21.352,4	1,0	221,3	13.170,6	2,5	317,2	8.181,8
VIII	Peaux et cuirs	648,4	-2,1	-14,2	573,0	-6,9	-42,5	75,4
IX	Bois et liège, ouvrages en ces matières	1.939,2	-7,5	-158,0	1.904,9	-8,8	-183,7	34,3
X	Pâtes de bois; papier, carton et leurs applications	4.924,6	3,8	178,4	5.068,1	8,1	380,7	-143,5
XI	Matières textiles et ouvrages en ces matières	8.188,2	-0,9	-73,6	7.216,0	1,2	87,7	972,2
XII	Chaussures, coiffures, parapluies, et articles similaires	757,1	20,0	126,4	1.152,5	7,1	76,0	-395,4
XIII	Ouvrages en pierres; ciments, produits céramiques et verre	3.516,5	2,4	80,7	2.490,4	1,5	36,6	1.026,1
XIV	Perles, pierres et métaux précieux; monnaies	10.771,1	-16,9	-2.191,1	12.376,8	0,8	97,9	-1.605,7
XV	Métaux communs et ouvrages en ces métaux	26.517,7	1,2	320,4	23.120,1	4,1	915,1	3.397,6
XVI	Machines et appareils; appareils pour image et son; matériel électrique	29.797,9	4,0	1.157,4	35.126,3	5,3	1.756,8	-5.328,4
XVII	Matériel de transport	27.711,4	-0,9	-239,8	28.875,5	8,1	2.151,7	-1.164,1
XVIII	Optique, précision, photographie, horlogerie, instruments de musique	5.082,5	25,2	1.021,7	6.149,8	19,6	1.007,0	-1.067,3
XIX	Armes et munitions	291,9	20,6	49,9	95,2	36,0	25,2	196,7
XX	Marchandises et produits divers	3.183,0	10,5	303,1	4.083,0	10,1	374,8	-900,0
XXI	Objets d'art ²	1.495,4	365,4	1.174,1	1.053,2	574,3	897,0	442,2

N.B.: Suite à une modification du traitement statistique des importations et des exportations de gaz, d'électricité et de marchandises en vue de réparations, une rupture dans les séries peut apparaître à partir de janvier 2005. Pour plus d'informations, voir l'article dans le Bulletin mensuel de janvier 2005.

¹ Résultats ajustés - voir point 6.2. de la notice méthodologique en fin de volume.

² Comprend entre autres les marchandises sous confidentialité.

2. Concept communautaire

2.1 COMMERCE EXTÉRIEUR DE LA BELGIQUE SELON LE CONCEPT COMMUNAUTAIRE: ÉVOLUTION MENSUELLE

(millions d'euros)

		Exportations			Importations			Balance commerciale		
		Total	Intra-UE ¹	Extra-UE	Total	Intra-UE ¹	Extra-UE	Total	Intra-UE ¹	Extra-UE
2004	jan.	18.183,6	13.960,2	4.223,4	16.923,1	12.223,3	4.699,7	1.260,5	1.736,8	-476,3
	fév.	19.435,1	14.807,8	4.627,3	17.747,8	13.297,3	4.450,5	1.687,3	1.510,4	176,8
	mars	22.686,8	17.511,5	5.175,4	21.043,5	15.456,4	5.587,1	1.643,3	2.055,1	-411,8
	avril	20.396,7	15.845,9	4.550,8	18.814,5	13.729,7	5.084,8	1.582,2	2.116,2	-534,0
	mai	19.233,6	14.594,2	4.639,4	17.514,6	12.543,6	4.970,9	1.719,0	2.050,6	-331,5
	juin	22.751,0	17.252,2	5.498,8	21.586,7	15.620,1	5.966,6	1.164,3	1.632,1	-467,8
	juill.	19.864,0	14.832,8	5.031,2	17.806,1	12.642,6	5.163,4	2.057,9	2.190,2	-132,3
	août	17.165,4	13.132,1	4.033,4	18.959,2	12.002,4	5.056,8	106,2	1.129,7	-1.023,4
	sep.	22.309,7	17.665,9	4.643,7	20.862,3	15.525,5	5.336,7	1.447,4	2.140,4	-693,0
	oct.	21.786,3	16.913,0	4.873,3	19.629,5	14.247,9	5.381,6	2.156,8	2.665,1	-508,3
	nov.	21.927,6	17.318,8	4.608,8	20.591,4	15.000,7	5.590,7	1.336,2	2.318,1	-981,9
	déc.	20.957,9	16.224,2	4.733,6	20.039,0	14.931,4	5.107,5	918,9	1.292,8	-373,9
2005	jan.	19.726,0	15.469,6	4.256,4	18.962,7	13.333,7	5.629,0	763,3	2.135,9	-1.372,7
	fév.	21.315,7	16.557,5	4.758,3	20.411,6	14.711,2	5.700,4	904,1	1.846,3	-942,1
	mars	24.771,5	19.414,8	5.356,7	23.424,2	17.197,3	6.226,9	1.347,3	2.217,5	-870,2
	avril	22.592,4	17.335,0	5.257,3	20.880,4	14.985,2	5.895,2	1.712,0	2.349,8	-637,9
	mai	21.942,1	16.525,2	5.416,9	20.660,1	14.734,4	5.925,6	1.282,0	1.790,8	-508,8
	juin	23.973,7	18.160,4	5.813,3	22.608,8	15.937,8	6.671,0	1.364,9	2.222,6	-857,7
	juill.	20.815,7	15.553,8	5.261,9	18.677,2	13.028,1	5.649,2	2.138,5	2.525,7	-387,2
	août	19.931,4	15.262,2	4.669,2	19.799,3	13.836,8	5.962,5	132,1	1.425,4	-1.293,3
	sep.	24.436,8	18.581,0	5.855,8	22.698,0	16.677,5	6.020,6	1.738,8	1.903,5	-164,8
	oct.	22.838,7	17.564,1	5.274,6	20.818,9	15.130,0	5.688,8	2.019,8	2.434,1	-414,3
	nov.	24.465,3	18.948,6	5.516,7	23.970,1	17.504,0	6.466,1	495,2	1.444,6	-949,4
	déc.	23.007,3	17.187,8	5.819,5	23.225,5	16.979,9	6.245,6	-218,2	207,9	-426,1
2006	jan.	22.720,8	17.564,8	5.156,0	22.610,4	16.012,5	6.597,8	110,4	1.552,3	-1.441,8
	fév.	23.045,7	17.668,4	5.377,3	22.275,2	16.247,7	6.027,5	770,5	1.420,7	-650,1
	mars	27.198,5	20.811,7	6.386,8	26.563,3	19.268,2	7.295,1	635,2	1.543,5	-908,3
	avril	22.401,9	17.257,8	5.144,0	21.513,9	15.533,0	5.980,9	888,0	1.724,9	-836,9
	mai	25.122,7	18.984,2	6.138,5	23.514,8	16.803,3	6.711,5	1.607,9	2.180,9	-573,1
	juin	26.100,5	20.532,6	5.567,9	24.118,8	17.396,1	6.722,6	1.981,7	3.136,5	-1.154,8
	juill.	22.904,9	17.082,3	5.822,6	21.204,6	15.155,4	6.049,2	1.700,3	1.926,9	-226,6
	août	22.040,4	16.894,9	5.145,5	22.141,2	15.692,4	6.448,8	-100,8	1.202,5	-1.303,3
	sep.	25.981,5	20.274,9	5.706,6	24.327,0	18.063,7	6.263,2	1.654,5	2.211,2	-556,7
	oct.	26.157,1	20.078,6	6.078,5	24.771,5	17.568,6	7.202,9	1.385,6	2.510,1	-1.124,4
	nov.	25.975,4	19.900,9	6.074,5	25.488,4	18.154,3	7.334,0	487,0	1.746,6	-1.259,5
	déc.	22.589,8	17.012,2	5.577,6	21.798,7	15.467,4	6.331,3	791,1	1.544,8	-753,7
2007	jan.	25.370,4	19.642,9	5.727,5	24.270,3	16.956,1	7.314,2	1.100,1	2.686,8	-1.586,7
	fév.	25.091,1	19.024,0	6.067,1	23.414,9	16.854,0	6.560,9	1.676,2	2.170,0	-493,9
	mars	28.760,9	21.691,0	7.069,9	26.745,9	19.396,4	7.349,5	2.015,0	2.294,6	-279,6
	avril	24.325,9	18.835,9	5.490,0	23.362,0	16.457,6	6.904,4	963,9	2.378,3	-1.414,4
	mai	25.821,7	19.873,4	5.948,3	24.767,1	17.284,5	7.482,6	1.054,6	2.588,9	-1.534,3
	juin	27.645,7	21.468,2	6.177,5	25.638,7	18.395,3	7.243,4	2.007,0	3.072,9	-1.065,9
	juill.	26.296,9	19.406,8	6.890,1	24.536,4	16.938,7	7.597,7	1.760,5	2.468,1	-707,5
	août	24.141,5	18.385,3	5.756,2	23.528,0	16.414,3	7.113,8	613,5	1.971,0	-1.357,5
	sep.	27.268,1	20.739,3	6.528,8	25.409,7	18.173,4	7.236,2	1.858,4	2.565,8	-707,4
	oct.	29.060,3	22.268,3	6.792,0	28.300,4	19.919,7	8.380,7	759,9	2.348,6	-1.588,6
	nov.	28.226,4	21.569,0	6.657,4	27.463,0	19.623,8	7.839,3	763,4	1.945,2	-1.181,8
	déc.	23.268,5	17.514,8	5.753,7	23.993,2	17.228,1	6.765,2	-724,7	286,7	-1.011,5
2008	jan. ^P	26.938,2	21.124,7	5.813,6	26.892,2	18.730,3	8.161,9	46,0	2.394,4	-2.348,3
	fév. ^P	27.217,5	21.251,0	5.966,5	25.232,0	19.039,1	6.192,9	1.985,5	2.211,9	-226,4
	mars ^P	27.540,5	21.393,0	6.147,5	26.901,3	19.413,3	7.488,0	639,2	1.979,6	-1.340,5
	avril ^P	29.167,6	22.145,2	7.022,4	28.271,9	20.013,6	8.258,3	895,7	2.131,6	-1.235,9
	mai ^P	26.671,5	20.310,5	6.361,0	25.759,8	17.917,2	7.842,6	911,7	2.393,3	-1.481,6
	juin ^P	30.184,0	23.466,9	6.717,1	29.578,3	21.270,3	8.308,0	605,7	2.196,6	-1.591,0
	juill. ^P	28.377,5	21.240,6	7.137,0	27.713,9	18.812,7	8.901,2	663,6	2.427,9	-1.764,3
	août ^P	23.652,7	18.359,7	5.293,1	24.794,0	16.758,7	8.035,3	-1.141,3	1.600,9	-2.742,3
	sep. ^P	29.330,6	22.568,8	6.761,7	28.987,9	19.878,9	9.109,0	342,7	2.689,9	-2.347,3
	oct. ^P	28.721,7	22.545,0	6.176,7	28.519,4	20.027,2	8.492,2	202,3	2.517,8	-2.315,5
	nov. ^P	23.836,6	18.732,8	5.103,8	24.250,0	17.330,2	6.919,8	-413,4	1.402,6	-1.816,0

N.B.: A partir de janvier 2003, les envois à vue qui ne sont pas réellement suivis d'une vente ou d'un achat ne sont plus repris dans les chiffres de l'import-export pour le diamant. Ceci engendre une rupture dans les chiffres entre 2002 et 2003. Pour plus de détails, voir l'article dans le Bulletin mensuel de janvier 2003. Suite à une modification du traitement statistique des importations et des exportations de gaz, d'électricité et de marchandises en vue de réparations, une rupture dans les séries peut apparaître à partir de janvier 2005. Pour plus d'informations, voir l'article dans le Bulletin mensuel de janvier 2005.

¹ Résultats ajustés - voir point 6.2. de la notice méthodologique en fin de volume.

2.2 COMMERCE EXTÉRIEUR DE LA BELGIQUE SELON LE CONCEPT COMMUNAUTAIRE: ÉVOLUTION CUMULÉE

(millions d'euros)

		Exportations			Importations			Balance commerciale		
		Total	Intra-UE ¹	Extra-UE	Total	Intra-UE ¹	Extra-UE	Total	Intra-UE ¹	Extra-UE
2004	jan.	18.183,6	13.960,2	4.223,4	16.923,1	12.223,3	4.699,7	1.260,5	1.736,8	-476,3
	jan.-fév.	37.618,7	28.768,0	8.850,7	34.670,9	25.520,6	9.150,2	2.947,8	3.247,2	-299,5
	jan.-mars	60.305,5	46.279,5	14.026,1	55.714,4	40.977,0	14.737,3	4.591,1	5.302,3	-711,3
	jan.-avril	80.702,2	62.125,4	18.576,9	74.528,9	54.706,7	19.822,1	6.173,3	7.418,5	-1.245,3
	jan.-mai	99.935,8	76.719,6	23.216,3	92.043,5	67.250,3	24.793,0	7.892,3	9.469,1	-1.576,8
	jan.-juin	122.686,8	93.971,8	28.715,1	113.630,2	82.870,4	30.759,6	9.056,6	11.101,2	-2.044,6
	jan.-juill.	142.550,8	108.804,6	33.746,3	131.436,3	95.513,0	35.923,0	11.114,5	13.291,4	-2.176,9
	jan.-août	159.716,2	121.936,7	37.779,7	148.495,5	107.515,4	40.979,8	11.220,7	14.421,1	-3.200,3
	jan.-sep.	182.025,9	139.602,6	42.423,4	169.357,8	123.040,9	46.316,5	12.668,1	16.561,5	-3.893,3
	jan.-oct.	203.812,2	156.515,6	47.296,7	188.987,3	137.288,8	51.698,1	14.824,9	19.226,6	-4.401,6
	jan.-nov.	225.739,8	173.834,4	51.905,5	209.578,7	152.289,5	57.288,8	16.161,1	21.544,7	-5.383,5
	jan.-déc.	246.697,7	190.058,6	56.639,1	229.617,7	167.220,9	62.396,3	17.080,0	22.837,5	-5.757,4
2005	jan.	19.726,0	15.469,6	4.256,4	18.962,7	13.333,7	5.629,0	763,3	2.135,9	-1.372,7
	jan.-fév.	41.041,7	32.027,1	9.014,7	39.374,3	28.044,9	11.329,4	1.667,4	3.982,2	-2.314,8
	jan.-mars	65.813,2	51.441,9	14.371,4	62.798,5	45.242,2	17.556,3	3.014,7	6.199,7	-3.185,0
	jan.-avril	88.405,6	68.776,9	19.628,7	83.678,9	60.227,4	23.451,5	4.726,7	8.549,5	-3.822,9
	jan.-mai	110.347,7	85.302,1	25.045,6	104.339,0	74.961,8	29.377,1	6.008,7	10.340,3	-4.331,7
	jan.-juin	134.321,4	103.462,5	30.858,9	126.947,8	90.899,6	36.048,1	7.373,6	12.562,9	-5.189,4
	jan.-juill.	155.137,1	119.016,3	36.120,8	145.625,0	103.927,7	41.697,3	9.512,1	15.088,6	-5.576,6
	jan.-août	175.068,5	134.278,5	40.790,0	165.424,3	117.764,5	47.659,8	9.644,2	16.514,0	-6.869,9
	jan.-sep.	199.505,3	152.859,5	46.645,8	188.122,3	134.442,0	53.680,4	11.383,0	18.417,5	-7.034,7
	jan.-oct.	222.344,0	170.423,6	51.920,4	208.941,2	149.572,0	59.369,2	13.402,8	20.851,6	-7.449,0
	jan.-nov.	246.809,3	189.372,2	57.437,1	232.911,3	167.076,0	65.835,3	13.898,0	22.296,2	-8.398,4
	jan.-déc.	269.816,6	206.560,0	63.256,6	256.136,8	184.055,9	72.080,9	13.679,8	22.504,1	-8.824,5
2006	jan.	22.720,8	17.564,8	5.156,0	22.610,4	16.012,5	6.597,8	110,4	1.552,3	-1.441,8
	jan.-fév.	45.766,5	35.233,2	10.533,3	44.885,6	32.260,2	12.625,3	880,9	2.973,0	-2.091,9
	jan.-mars	72.965,0	56.044,9	16.920,1	71.448,9	51.528,4	19.920,4	1.516,1	4.516,5	-3.000,2
	jan.-avril	95.366,9	73.302,7	22.064,1	92.962,8	67.061,4	25.901,3	2.404,1	6.241,4	-3.837,1
	jan.-mai	120.489,6	92.286,9	28.202,6	116.477,6	83.864,7	32.612,8	4.012,0	8.422,3	-4.410,2
	jan.-juin	146.590,1	112.819,5	33.770,5	140.596,4	101.260,8	39.335,4	5.993,7	11.558,8	-5.565,0
	jan.-juill.	169.495,0	129.901,8	39.593,1	161.801,0	116.416,2	45.384,6	7.694,0	13.485,7	-5.791,6
	jan.-août	191.535,4	146.796,7	44.738,6	183.942,2	132.108,6	51.833,4	7.593,2	14.688,2	-7.094,9
	jan.-sep.	217.516,9	167.071,6	50.445,2	208.269,2	150.172,3	58.096,6	9.247,7	16.899,4	-7.651,6
	jan.-oct.	243.674,0	187.150,2	56.523,7	233.040,7	167.740,9	65.299,5	10.633,3	19.409,5	-8.776,0
	jan.-nov.	269.649,4	207.051,1	62.598,2	258.529,1	185.895,2	72.633,5	11.120,3	21.156,1	-10.035,5
	jan.-déc.	292.239,2	224.063,3	68.175,8	280.327,8	201.362,6	78.964,8	11.911,4	22.700,9	-10.789,2
2007	jan.	25.370,4	19.642,9	5.727,5	24.270,3	16.956,1	7.314,2	1.100,1	2.686,8	-1.586,7
	jan.-fév.	50.461,5	38.666,9	11.794,6	47.685,2	33.810,1	13.875,1	2.776,3	4.856,8	-2.080,6
	jan.-mars	79.222,4	60.357,9	18.864,5	74.431,1	53.206,5	21.224,6	4.791,3	7.151,4	-2.360,2
	jan.-avril	103.548,3	79.193,8	24.354,5	97.793,1	69.664,1	28.129,0	5.755,2	9.529,7	-3.774,6
	jan.-mai	129.370,0	99.067,2	30.302,8	122.560,2	86.948,6	35.611,6	6.809,8	12.118,6	-5.308,9
	jan.-juin	157.015,7	120.535,4	36.480,3	148.198,9	105.343,9	42.855,0	8.816,8	15.191,5	-6.374,8
	jan.-juill.	183.312,6	139.942,2	43.370,4	172.735,3	122.282,6	50.452,7	10.577,3	17.659,6	-7.082,3
	jan.-août	207.454,1	158.327,5	49.126,6	196.263,3	138.696,9	57.566,5	11.190,8	19.630,6	-8.439,8
	jan.-sep.	234.722,2	179.066,8	55.655,4	221.673,0	156.870,3	64.802,7	13.049,2	22.196,4	-9.147,2
	jan.-oct.	263.782,5	201.335,1	62.447,4	249.973,4	176.790,0	73.183,4	13.809,1	24.545,0	-10.735,8
	jan.-nov.	292.008,9	222.904,1	69.104,8	277.436,4	196.413,8	81.022,7	14.572,5	26.490,2	-11.917,6
	jan.-déc.	315.277,4	240.418,9	74.858,5	301.429,6	213.641,9	87.787,9	13.847,8	26.776,9	-12.929,1
2008	jan. ^p	26.938,2	21.124,7	5.813,6	26.892,2	18.730,3	8.161,9	46,0	2.394,4	-2.348,3
	jan.-fév. ^p	54.155,7	42.375,7	11.780,1	52.124,2	37.769,4	14.354,8	2.031,5	4.606,3	-2.574,7
	jan.-mars ^p	81.696,2	63.768,7	17.927,6	79.025,5	57.182,7	21.842,8	2.670,7	6.585,9	-3.915,2
	jan.-avril ^p	110.863,8	85.913,9	24.950,0	107.297,4	77.196,3	30.101,1	3.566,4	8.717,5	-5.151,1
	jan.-mai ^p	137.535,3	106.224,4	31.311,0	133.057,2	95.113,5	37.943,7	4.478,1	11.110,8	-6.632,7
	jan.-juin ^p	167.719,3	129.691,3	38.028,1	162.635,5	116.383,8	46.251,7	5.083,8	13.307,4	-8.223,7
	jan.-juill. ^p	196.096,8	150.931,9	45.165,1	190.349,4	135.196,5	55.152,9	5.747,4	15.735,3	-9.988,0
	jan.-août ^p	219.749,5	169.291,6	50.458,2	215.143,4	151.955,2	63.188,2	4.606,1	17.336,2	-12.730,3
	jan.-sep. ^p	249.080,1	191.860,4	57.219,9	244.131,3	171.834,1	72.297,2	4.948,8	20.026,1	-15.077,6
	jan.-oct. ^p	277.801,8	214.405,4	63.396,6	272.650,7	191.861,3	80.789,4	5.151,1	22.543,9	-17.393,1
	jan.-nov. ^p	301.638,4	233.138,2	68.500,4	296.900,7	209.191,5	87.709,2	4.737,7	23.946,5	-19.209,1

N.B.: A partir de janvier 2003, les envois à vue qui ne sont pas réellement suivis d'une vente ou d'un achat ne sont plus repris dans les chiffres de l'import-export pour le diamant. Ceci engendre une rupture dans les chiffres entre 2002 et 2003. Pour plus de détails, voir l'article dans le Bulletin mensuel de janvier 2003. Suite à une modification du traitement statistique des importations et des exportations de gaz, d'électricité et de marchandises en vue de réparations, une rupture dans les séries peut apparaître à partir de janvier 2005. Pour plus d'informations, voir l'article dans le Bulletin mensuel de janvier 2005.

¹ Résultats ajustés - voir point 6.2. de la notice méthodologique en fin de volume.

Notice méthodologique

1. Base

1.1 Publications

La Banque nationale de Belgique (BNB) publie, pour le compte de l'Institut des comptes nationaux (ICN), les statistiques du commerce extérieur de la Belgique, sous la forme:

- d'un communiqué de presse et d'un Bulletin mensuel qui fournissent une synthèse rapide des évolutions récentes;
- d'un Bulletin Trimestriel – Résultats régionaux, qui fournit une ventilation régionale des exportations et des importations.

1.2 Base communautaire

Ces statistiques sont établies en vertu:

- du Règlement (CEE) n° 638/2004 du Parlement européen et du Conseil du 31 mars 2004 relatif aux statistiques communautaires des échanges de biens entre États membres et abrogeant le règlement (CEE) n° 3330/91 du Conseil (règlement de base Intrastat);
- du Règlement (CEE) n° 1982/2004 de la Commission du 18 novembre 2004 concernant la mise en oeuvre du règlement (CE) n° 638/2004 du Parlement européen et du Conseil relatif aux statistiques communautaires des échanges de biens entre États membres et abrogeant les règlements (CE) n° 1901/2000 et (CEE) n° 3590/92 de la Commission (règlement d'exécution Intrastat);
- du Règlement (CE) n° 1172/95 du Conseil du 22 mai 1995 relatif aux statistiques des échanges de biens de la Communauté et de ses États membres avec les pays tiers (règlement de base Extrastat).

1.3 Base légale nationale

Ces statistiques sont établies en vertu:

- Loi du 4 juillet 1962 concernant la statistique publique (M.B. 20.07.1962)
modifiée par:
 - Loi du 1er août 1985 (M.B. 6.08.1985)
 - Loi du 21 décembre 1994 (M.B. 23.12.1994)
 - Loi du 2 janvier 2001 (M.B. 03.01.2001 - 2ième édition)
 - Loi du 2 août 2002 (M.B. 29.08.2002)
 - Loi du 22 mars 2006 (M.B. 21.04.2006 - 02.05.2006 errata)
- Arrêté royal du 9 janvier 2005 prescrivant une statistique mensuelle des échanges de biens entre la Belgique et les autres Etats membres de l'Union européenne.
modifié par :
 - Arrêté royal du 11 janvier 2006 (M.B. 30.01.2006)

- Arrêté royal du 8 février 1995 portant désignation de certains agents chargés de rechercher et de constater les infractions ayant trait aux statistiques visées par l'art. 108, f, de la loi du 21 décembre 1994 portant des dispositions sociales et diverses (M.B. 14.03.1995), modifié par :
 - Arrêté royal du 26 décembre 1998 (M.B. 10.02.1999)

2. Système de l'échange de biens

2.1 Commerce selon le concept national

Dans le but notamment d'assurer la cohérence entre, d'une part, les chiffres du commerce extérieur et, d'autre part, ceux de la balance des paiements et des comptes nationaux, la plupart des statistiques du commerce extérieur sont établies selon le concept national. Ce concept diffère à plusieurs titres du concept communautaire (cf. point 2.2). L'une des principales différences réside dans le fait que les données selon le concept national ne tiennent pas compte des opérations à l'importation et à l'exportation réalisées par des non-résidents assujettis à la TVA en Belgique et dans lesquelles aucun résident n'intervient. Les opérations suivies de retours de marchandises ne sont pas non plus prises en compte. Pour de plus amples informations, cf. l'article du Bulletin mensuel 2001-03, disponible sur demande adressée par e-mail à publication.foreigntrade@nbb.be.

2.2 Commerce selon le concept communautaire

Les résultats présentés selon le concept communautaire sont comparables aux publications de l'Union européenne.

Les exportations extracommunautaires et expéditions intracommunautaires comprennent toutes les marchandises qui quittent la Belgique avec une destination définitive, en ce compris celles préalablement mises en libre pratique et ensuite expédiées vers un autre État membre pour mise en consommation. Toutes les marchandises en rapport avec le perfectionnement actif et passif (exportations temporaires et réexportations) sont aussi prises en compte.

Les importations extracommunautaires et arrivées intracommunautaires comprennent toutes les marchandises qui entrent en Belgique pour mise en consommation, ainsi que celles qui sont seulement mises en libre pratique. Toutes les marchandises en rapport avec le perfectionnement actif et passif (importations temporaires et réimportations), en ce compris les sorties d'entrepôt pour importation (mais non les entrées en entrepôt) sont prises en compte.

3. Données quantitatives

Les résultats sont collectés et détaillés en valeur et en quantité (soit en masse nette, soit en unité supplémentaire, selon le type de produit). Toutes les publications présentent des résultats en valeur, exprimés en euros (milliers ou millions).

3.1 Valeur des marchandises

La valeur statistique est la valeur à la frontière belge. Elle comprend, tant à l'importation qu'à l'exportation, le prix hors usine de la marchandise majoré des coûts de transport et d'assurance jusqu'à la frontière belge, mais abstraction faite des taxes et subventions. À l'exportation, il s'agit donc du prix FOB, c'est-à-dire sans les coûts de transport et d'assurance liés au trajet effectué à l'étranger, alors qu'à l'importation il s'agit d'un prix CIF qui inclut les coûts de transport et d'assurance à l'étranger.

Pour les résultats du commerce intracommunautaire à partir de 1998, la valeur facturée entre partenaires commerciaux dans les différents États membres est cependant considérée comme représentative de la valeur statistique, sans corrections supplémentaires du fait des coûts de transport et d'assurance pour le trajet effectué en Belgique ou à l'étranger. Par contre, les valeurs déclarées par des non-résidents font l'objet d'un ajustement (voir Bulletins mensuels de 2001-03 et de 2002-09).

En ce qui concerne le trafic après perfectionnement, la valeur à déclarer inclut également les coûts du perfectionnement, qui s'ajoutent à la valeur intrinsèque des marchandises proprement dites. Avant perfectionnement, la valeur à déclarer se limite à la valeur intrinsèque des marchandises. En ce qui concerne les réparations, depuis 2005, seul le trafic après réparation est déclaré, et uniquement à la valeur de la réparation.

3.2 Masse

La masse nette est la masse de la marchandise, exprimée en kilogrammes, qui correspond au poids propre de la marchandise sans celui des emballages. Cette masse intervient dans le calcul des indices (cf. point 6.3).

3.3 Unités supplémentaires

Pour certaines marchandises, une unité supplémentaire est prescrite, qui mesure mieux la quantité échangée: nombre de pièces, nombre de paires, mètre carré, mètre cube, etc. Ces unités supplémentaires remplacent la masse pour le calcul des indices des valeurs unitaires de certains produits (cf. point 6.3).

Dans l'«Annuaire» du commerce extérieur, publié sur internet (www.belgostat.be), non seulement les valeurs mais aussi le volume, exprimé en unités supplémentaires ou en kilogrammes (si aucune unité supplémentaire n'est disponible), sont présentés pour toutes les combinaisons de produits et de pays (environ 10.000 produits pour quelque 200 pays). Ces chiffres ne sont disponibles que selon le concept communautaire. Les données établies selon le concept national sont moins détaillées.

4. Données qualitatives

4.1 Classification des marchandises

Les marchandises sont classées selon plusieurs systèmes. Le Bulletin mensuel a recours au Système harmonisé, tandis que le Bulletin trimestriel et internet présentent également les résultats selon d'autres systèmes de classification.

4.1.1 Système harmonisé (SH) / Nomenclature combinée (NC)

Le Système harmonisé de désignation et de codification des marchandises à 6 chiffres a été développé par l'Organisation mondiale des douanes. L'Office statistique de l'Union européenne (Eurostat) l'a étendu pour former la Nomenclature combinée à huit chiffres.

Le Bulletin mensuel mentionne le premier niveau, soit les 21 sections, et le Bulletin trimestriel le premier et le deuxième niveau, c'est-à-dire les 21 sections et les 98 chapitres SH/NC. L'Annuaire disponible sur internet donne toutes les subdivisions pertinentes de la Nomenclature combinée (NC8).

La publication annuelle sur internet de la Nomenclature Intrastat destinée aux déclarants, qui reprend la description complète des subdivisions NC, est également disponible pour les utilisateurs des statistiques.

4.1.2 Classification par grandes catégories économiques (CGCE)

La CGCE est une synthèse macroéconomique de la CTCI qui met l'accent sur l'usage économique des produits. Le Bulletin trimestriel présente les grands groupes de produits de la CGCE.

Les données établies selon d'autres nomenclatures sont disponibles sur demande ou sur le site Internet <http://www.belgostat.be>.

4.2 Pays partenaire

Pour le commerce extracommunautaire (avec les pays hors UE), le pays partenaire est toujours, à l'importation, le pays d'origine, sauf lorsque ce dernier est un État membre de l'UE, auquel cas le pays de provenance est retenu. Pour le commerce intracommunautaire (avec les États membres de l'UE), le pays partenaire est toujours le pays de provenance. Lors des exportations intracommunautaires et extracommunautaires, seul le pays de destination au moment de l'expédition est connu. Certaines origines ou destinations correspondent à des concepts douaniers, tels la «mer», les «avitaillements» et les «provisions de bord».

Le Bulletin mensuel et le Bulletin trimestriel présentent la ventilation par continent ainsi que les principaux partenaires commerciaux.

L'Annuaire disponible sur internet comprend la liste complète de tous les pays.

5. Sources

5.1 Commerce extracommunautaire

Le commerce avec les pays tiers, appelé commerce extracommunautaire, est observé sur la base des documents douaniers (système Extrastat).

5.2 Commerce intracommunautaire

Le commerce avec les États membres de l'UE, appelé commerce intracommunautaire, est observé au moyen du système Intrastat, auquel plus de 17.000 entreprises belges font directement rapport. Il s'agit des entreprises qui, sur une base annuelle, dépassent le seuil des 1.000.000 euros en expéditions et/ou 400.000 euros en arrivées avec les États membres de l'UE. Depuis janvier 2008, les totaux pour l'UE couvrent les 27 États membres moins la Belgique. À cette date, les totaux historiques ont également été recalculés.

6. Élaboration des résultats

6.1 Résultats estimés, provisoires et définitifs

Une estimation rapide du total des flux intracommunautaires et extracommunautaires est publiée dans le Bulletin mensuel six semaines après la fin du mois. Cette première estimation est remplacée le mois suivant par une première version provisoire des résultats mensuels détaillés. Ces résultats provisoires sont maintenus pendant au moins six mois avant d'être revus. Lors de cette révision, les corrections et les réponses tardives sont reprises dans les résultats du mois concerné, de même que les résultats cumulés. Les résultats sont alors devenus définitifs, sauf si des erreurs importantes sont découvertes par après ou si des modifications méthodologiques sont apportées.

6.2 Ajustement du commerce intracommunautaire

Tous les résultats concernant le commerce avec les États membres sont ajustés selon la méthode dite de l'«échantillon constant». Les résultats des entreprises qui ont répondu pour le mois statistique concerné sont comparés à ceux du mois correspondant de l'année précédente. Le taux de variation ainsi obtenu est ensuite appliqué aux résultats exhaustifs du mois correspondant de l'année précédente. Ces résultats sont ensuite rehaussés à l'aide d'un coefficient afin d'éviter la sous-estimation systématique observée dans le passé.

Pour l'établissement des données révisées et définitives, un ajustement est effectué sur la base des données de la TVA, aussi bien pour les réponses tardives que pour le commerce à mettre à l'actif des entreprises qui se trouvent au-dessous du seuil Intrastat.

6.3 Indices du commerce extérieur selon le concept national (base 2000 = 100)

L'indice des valeurs unitaires, calculé par la formule de Fischer, est fondé sur les prix observés (sans tenir compte des retours), par unité de masse ou par unité supplémentaire, de chaque code-produit de la NC8. Un filtre élimine les valeurs de départ trop faibles et les variations extrêmes. Le prix du diamant non industriel repris dans les statistiques est celui fixé par le Conseil supérieur du diamant.

L'indice des valeurs est basé sur les résultats ajustés par code-produit de la NC8.

L'indice des quantités est le résultat de la division de l'indice des valeurs par l'indice des valeurs unitaires.

6.4 Répartition régionale des exportations et importations

La Belgique est un État fédéral subdivisé en trois régions: la région flamande, la région wallonne et la région de Bruxelles-Capitale. La publication trimestrielle répond au besoin d'informations statistiques des entités fédérées auxquelles ont été attribuées certaines compétences économiques, comme la promotion des exportations.

Pour l'application de la Nomenclature des unités territoriales statistiques (NUTS) développée par Eurostat, cette subdivision en régions correspond au premier niveau (NUTS 1).

La répartition régionale du commerce extérieur s'effectue sur la base des déclarations des entreprises. Celles-ci doivent déclarer, pour chaque transaction commerciale, la région d'où les marchandises exportées sont initialement parties et celle à laquelle les marchandises importées sont destinées. Pour de plus amples informations à ce propos, cf. l'article du Bulletin trimestriel numéro spécial pour la période 2002-2003.

6.5 Confidentialité

Certains résultats au niveau des détails sont camouflés. Si la plus grande partie ou la totalité des importations et/ou exportations d'un produit déterminé en provenance ou à destination d'un pays est réalisée par une ou deux entreprises, ces dernières peuvent nous adresser une demande de confidentialité. Si la valeur du commerce pour une combinaison produit-pays est réalisée pour plus de 80 p.c. par ces entreprises, cette valeur ne sera pas reprise sous le code-produit ou sous le code-pays réel mais bien sous un code général.

7. Références bibliographiques

«Nouvelles estimations des statistiques du commerce extérieur de la Belgique», Bulletin mensuel des statistiques du commerce extérieur de l'UEBL, 1995 – résultats définitifs, ICN, Bruxelles, octobre 1997, pp. 6-14.

«Tableau de passage des résultats UEBL selon la définition nationale aux résultats de la Belgique selon la définition communautaire», Bulletin mensuel des statistiques du commerce extérieur de la Belgique, 1998-01, ICN, Bruxelles, avril 1998, pp. 5-6.

«Modifications au chapitre 8: Statistiques du commerce extérieur», Bulletin statistique de la Banque nationale de Belgique, 1998-II, pp. 12-20.

«Nouveaux indices du commerce extérieur», Bulletin mensuel des statistiques du commerce extérieur de la Belgique, 1998-04, ICN, Bruxelles, juillet 1998, pp. 5-8.

«La statistique du commerce extérieur en concept national», Bulletin mensuel des statistiques du commerce extérieur de la Belgique, 2001-03, ICN, Bruxelles, juin 2001.

«Modification des estimations en concept national», Bulletin mensuel des statistiques du commerce extérieur de la Belgique, 2002-09, ICN, Bruxelles, décembre 2002.

«Correction des chiffres relatifs aux importations et exportations de diamants», Bulletin mensuel des statistiques du commerce extérieur de la Belgique, 2003-01, ICN, Bruxelles, avril 2002.

«Nouvelles statistiques régionales du commerce extérieur», Bulletin trimestriel des statistiques du commerce extérieur, numéro spécial pour la période 2002-2003, ICN, Bruxelles, mai 2004.

«Ruptures dans les séries statistiques relatives au commerce extérieur à partir de janvier 2005», Bulletin mensuel des statistiques du commerce extérieur de la Belgique, 2005-01, ICN, Bruxelles, avril 2005.

8. Diffusion

8.1 Information méthodologique

De plus amples informations méthodologiques sur le contenu et le mode de calcul des résultats statistiques ont été publiées dans certains numéros des périodiques. Les références bibliographiques se trouvent en note au-dessous des tableaux publiés et sont mentionnées à la page précédente. Ces articles sont disponibles. Une brochure complète consacrée à la méthodologie est en préparation.

Les personnes désireuses de recevoir ces informations peuvent s'adresser à la Banque nationale de Belgique, service Statistiques extérieures, boulevard de Berlaimont 14, 1000 Bruxelles, tél. +32 2 221 48 34, fax +32 2 221 30 30.

8.2 Abonnements aux périodiques

Les références des publications et les conditions d'abonnement sont les suivantes:

- Bulletin mensuel «Statistique du commerce extérieur» (Belgique); 12 numéros par an. Abonnement annuel 81,75 EUR; au numéro 7,25 EUR, ISSN 1372-8954 (français), ISSN 1372-8962 (néerlandais);
- Bulletin trimestriel «Statistique du commerce extérieur» (Belgique), 4 numéros par an (80 p.). Abonnement annuel 81,75 EUR; au numéro 26,00 EUR, ISSN 1372-8970 (français), ISSN 1372-8989 (néerlandais);

Les séries détaillées relatives au commerce extérieur sont également disponibles sur le site internet. <http://www.nbb.be/app/cal/F/BelgoHome.htm>

Toutes les publications relatives au commerce extérieur émises au nom de l'ICN sont en vente auprès de la Banque nationale de Belgique, service de la Documentation, boulevard de Berlaimont 14, 1000 Bruxelles, tél. +32 2 221 20 33, fax +32 2 221 30 42.
documentation@nbb.be

Les bons de commande pour l'envoi de publications par la poste ou par voie électronique se trouvent à l'adresse suivante: http://www.nbb.be/doc/DQ/F_form/bestel.htm

8.3 Abonnements à des résultats détaillés

La fourniture de résultats plus détaillés du commerce extérieur «sur mesure» est possible, sous la forme d'un abonnement. La distribution est assurée par l'Agence pour le commerce extérieur (ACE), service Statistiques, rue Montoyer 3, 1000 Bruxelles, tél. +32 2 206 35 64/65, fax +32 2 203 18 12.

Pour de plus amples informations, vous pouvez également vous adresser à la Banque nationale de Belgique, service Statistiques extérieures, boulevard de Berlaimont 14, 1000 Bruxelles, tél. +32 2 221 48 34, fax +32 2 221 30 30, publication.foreigntrade@nbb.be

La diffusion des résultats des statistiques du transport relève de l'Institut national de statistique, rue de Louvain 44, 1000 Bruxelles, tél. +32 2 548 62 11, fax +32 2 548 62 62.

Remarques générales

Les totaux indiqués dans les tableaux peuvent différer de la somme des rubriques en raison des arrondis.

Le site internet de la Banque nationale de Belgique présente le calendrier de publication des principales statistiques économiques établies par la Banque et l'ICN.

<http://www.nbb.be/app/cal/F/CalThema.htm>

En application du SDDS (IMF's Special Data Dissemination Standard), ce calendrier reprend également toutes les statistiques du SDDS. Les dates de publication sont celles qui ont été communiquées par les institutions qui établissent la statistique; certaines d'entre elles publient par leurs propres canaux des calendriers de publication de leurs statistiques plus détaillés que ceux mentionnés sur le site internet de la Banque.

Signes conventionnels

e	estimation
p	provisoire
-	la donnée n'existe pas ou n'a pas de sens
n.	non disponible
n.d.a.	non dénommé ailleurs
p.m.	pour mémoire
p.c.	pour cent
0 ou 0,0	néant ou inférieur à la moitié de la dernière unité retenue

Liste des abréviations

AR	Arrêté royal
ACE	Agence pour le Commerce Extérieur
BNB	Banque nationale de Belgique
CE	Communauté européenne
CEE	Communauté économique européenne
CGCE	Classification par grandes catégories économiques
CIF	Cost, insurance, freight
CTCI	Classification type pour le commerce international
EUR	Euro
EUROSTAT	Office statistique des Communautés européennes
FOB	Free on board
ICN	Institut des comptes nationaux
ISSN	International Standard Serial Number
MB	Moniteur belge
NC	Nomenclature combinée
NSTR	Nomenclature pour statistiques des transports
NUTS	Nomenclature des Unités Territoriales Statistiques
SDDS	Special Data Dissemination Standard (IMF)
SH	Système harmonisé
STATEC	Service central de la statistique et des études économiques (Luxembourg)
TVA	Taxe sur la valeur ajoutée
UE	Union européenne
UEBL	Union économique belgo-luxembourgeoise

Commandes

Commandes et renseignements sur les abonnements et réductions: Banque nationale de Belgique, service Documentation - Publications, boulevard de Berlaimont 14, 1000 Bruxelles.

Tél. +32 2 221 20 33 - Fax +32 2 221 30 42
documentation@nbb.be

Pour plus d'informations

Les personnes qui désirent plus d'informations sur le contenu, la méthodologie, les méthodes de calcul et les sources peuvent se mettre en rapport avec le service Statistiques extérieures de la Banque nationale de Belgique.

Tél. +32 2 221 48 34 - Fax +32 2 221 30 30
foreigntrade@nbb.be

Banque nationale de Belgique
Société anonyme
RPM Bruxelles — Numéro d'entreprise: 0203.201.340
Siège social: boulevard de Berlaimont 14 — BE-1000 Bruxelles
www.nbb.be

Éditeur responsable

Rudi Acx

Chef du département Statistique générale

© Illustrations: Banque nationale de Belgique

Mise en pages: BNB Statistique générale
Couverture: BNB TS — Prepress & Image

Publié en février 2009