



Institut des comptes nationaux

Statistique du commerce extérieur

Bulletin mensuel 2005-04



Contenu de la publication

Les règlements européens cités dans la notice méthodologique en fin de publication prescrivent les délais de transmission des statistiques du commerce extérieur à Eurostat, l'Office statistique de l'Union européenne.

Pour les statistiques extracommunautaires, ce délai est de 6 semaines après le mois de référence.

Pour les statistiques intracommunautaires, il est de 10 semaines .

Ce dernier délai détermine la date de publication du Bulletin mensuel du commerce extérieur.

Le calendrier de publication est le suivant:

2005-05	16 août 2005
2005-06	15 septembre 2005
2005-07	17 octobre 2005
2005-08	15 novembre 2005
2005-09	15 décembre 2005

©Institut des comptes nationaux - Banque nationale de Belgique,
Bruxelles

Tous droits réservés.

La reproduction de cette publication, en tout ou en partie, à des fins éducatives et non commerciales est autorisée avec mention de la source.

ISSN 1372-8954 (print)
ISSN 1780-440X (online)

Vol 9, numéro 4 - Données traitées jusqu'au 04 juillet 2005

Table des matières

Préface	5
Commentaire	7
1. Concept national	7
1.1 Évolution du commerce extérieur belge	7
1.2 Évolution des exportations, des importations et de la balance commerciale	9
1.3 Résultats de janvier à avril 2005	10
1.3.1 Résultats par pays partenaires	10
1.3.2 Résultats par divisions du système harmonisé	11
1.4 Commerce extérieur de la Belgique selon le concept national: évolution mensuelle	13
1.5 Commerce extérieur de la Belgique selon le concept national: évolution cumulée	14
1.6 Commerce extérieur de la Belgique selon le concept national: indices mensuels	15
1.7 Commerce extérieur de la Belgique selon le concept national: pourcentages de variation, données cumulées	16
1.8 Commerce extérieur de la Belgique selon le concept national par pays partenaire: chiffres mensuels	17
1.9 Commerce extérieur de la Belgique selon le concept national par pays partenaire: chiffres cumulés	19
1.10 Commerce extérieur de la Belgique selon le concept national par section du Système Harmonisé: chiffres mensuels	21
1.11 Commerce extérieur de la Belgique selon le concept national par section du Système Harmonisé: chiffres cumulés	22
2. Concept communautaire	23
2.1 Commerce extérieur de la Belgique selon le concept communautaire: évolution mensuelle	24
2.2 Commerce extérieur de la Belgique selon le concept communautaire: évolution cumulée	25
Notice méthodologique	27
1. Base	27
1.1 Publications	27
1.2 Base communautaire	27
1.3 Base légale nationale	27

2. Système de l'échange de biens	28
2.1 Commerce selon le concept national	28
2.2 Commerce selon le concept communautaire	28
3. Données quantitatives	28
3.1 Valeur des marchandises	28
3.2 Masse	29
3.3 Unités supplémentaires	29
4. Données qualitatives	29
4.1 Classification des marchandises	29
4.1.1 Système harmonisé (SH) / Nomenclature combinée (NC)	29
4.1.2 Classification par Grandes catégories économiques (CGCE)	30
4.2 Pays partenaire	30
5. Sources	30
5.1 Commerce extracommunautaire	30
5.2 Commerce intracommunautaire	30
6. Élaboration des résultats	31
6.1 Résultats estimés, provisoires et définitifs	31
6.2 Ajustement du commerce intracommunautaire	31
6.3 Indices du commerce extérieur selon le concept national (base 2000 = 100)	31
6.4 Répartition régionale des exportations et importations	31
6.5 Confidentialité	32
7. Références bibliographiques	32
8. Diffusion	33
8.1 Information méthodologique	33
8.2 Abonnements aux périodiques	33
8.3 Abonnements à des résultats détaillés	33
Remarque générale	35
Signes conventionnels	37

Préface

Dans les chiffres du commerce extérieur suivant le concept national, le commerce des entreprises non-résidentes n'est pas repris. Suite à des déclarations erronées d'une entreprise exerçant ses activités dans le secteur des machines (des flux «résidents» ont été déclarés sous un numéro de TVA d'une entreprise non-résidente) les importations et les exportations ont été sous-estimées depuis 2002. Dans ce numéro, les chiffres corrigés du commerce extérieur sont publiés à partir de 2002.

Par rapport aux chiffres publiés jusqu'à présent, un reclassement dans le temps des importations de quelques bateaux a été effectué. Sur base d'une nouvelle information, il est en effet apparu que cette transaction a eu lieu en juin 2004 et non en janvier 2005 comme cela a été enregistré initialement. Ce montant a été transféré de janvier 2005 vers juin 2004.

Commentaire

1. Concept national

1.1 Évolution du commerce extérieur belge

Baisse de l'excédent commercial en avril 2005

La valeur des exportations a augmenté de 10,2 p.c. en avril 2005 par rapport à la période correspondante de l'année précédente. Les importations ont augmenté de 15,7 p.c. L'excédent commerciale s'est dès lors contracté jusqu'à 241 millions d'euros, contre encore près d'un milliard en avril 2004. Cette détérioration s'explique presque entièrement par l'augmentation des prix du pétrole.

En moyenne, les exportations ont progressé de 7,5 p.c. durant les trois derniers mois s'achevant en avril et les importations, de 10,2 p.c. L'augmentation des exportations est presque exclusivement attribuable à la croissance des valeurs unitaires, tandis que pour les importations une progression en volume a aussi été enregistrée.

TABLEAU 1 INDICATEURS DU COMMERCE EXTÉRIEUR - AVRIL 2005

	Exportations		Importations		Soldes (en milliards d'euros)	
	En milliards d'euros	Pourcenta- ges de va- riation ¹	En milliards d'euros	Pourcenta- ges de va- riation ¹	Avril 2004	Avril 2005
Commerce intracommunautaire (UE)	14,2	11,5	13,5	19,6	1,4	0,7
Commerce extracommunautaire (extra UE)	3,8	5,5	4,3	4,9	-0,4	-0,4
Total	18,0	10,2	17,8	15,7	1,0	0,2

Source: ICN

N.B.: Ces chiffres - établis selon le concept national - sont provisoires et donc susceptibles d'être revus. Le concept national s'appuie sur le transfert de propriété entre un résident et un non-résident, tandis que le concept communautaire est fondé sur le franchissement de la frontière nationale par les marchandises. Pour plus de détails, nous renvoyons à l'article paru dans le Bulletin mensuel du commerce extérieur de mars 2001. Les totaux pour l'intra-EU comprennent le commerce avec les dix nouveaux Etats membres.

Suite à une modification du traitement statistique des importations et des exportations de gaz, d'électricité et de marchandises en vue de réparations, une rupture dans les séries peut apparaître à partir de janvier 2005. Pour plus d'informations, voir l'article dans le Bulletin mensuel de janvier 2005.

¹ Par rapport au mois correspondant de l'année précédente.

**TABLEAU 2 INDICATEURS DU COMMERCE EXTÉRIEUR
MOYENNE DES TROIS DERNIERS MOIS (FÉVRIER, MARS, AVRIL)**

(variation en pourcentage par rapport à la moyenne de la période correspondante de l'année précédente)

	Exportations	Importations	Evolution des termes de l'échange	Evolution du taux de couverture
Commerce intracommunautaire (UE)	9,0	11,6		
Commerce extracommunautaire (extra UE)	2,5	6,3		
Total	7,5	10,2		
Valeurs unitaires	7,0	6,7	0,3	
Volumes	0,5	3,2		-2,6

Source: ICN

N.B.: Ces chiffres - établis selon le concept national - sont provisoires et donc susceptibles d'être revus. Le concept national s'appuie sur le transfert de propriété entre un résident et un non-résident, tandis que le concept communautaire est fondé sur le franchissement de la frontière nationale par les marchandises. Pour plus de détails, nous renvoyons à l'article paru dans le Bulletin mensuel du commerce extérieur de mars 2001.

Les totaux pour l'intra-EU comprennent le commerce avec les dix nouveaux Etats membres.

Suite à une modification du traitement statistique des importations et des exportations de gaz, d'électricité et de marchandises en vue de réparations, une rupture dans les séries peut apparaître à partir de janvier 2005. Pour plus d'informations, voir l'article dans le Bulletin mensuel de janvier 2005.

TABLEAU 3 ESTIMATION RAPIDE DES RÉSULTATS DU MOIS DE MAI 2005

	Exportations		Importations	
	En milliards d'euros	Pourcentages de variation ¹	En milliards d'euros	Pourcentages de variation ¹
Commerce intracommunautaire (UE)	12,6	6,7	11,9	14,2
Commerce extracommunautaire (extra UE)	3,9	5,7	4,2	9,2
Totaal	16,4	6,5	16,1	12,8

Source: ICN

N.B.: Ces chiffres - établis selon le concept national - sont provisoires et donc susceptibles d'être revus. Le concept national s'appuie sur le transfert de propriété entre un résident et un non-résident, tandis que le concept communautaire est fondé sur le franchissement de la frontière nationale par les marchandises. Pour plus de détails, nous renvoyons à l'article paru dans le Bulletin mensuel du commerce extérieur de mars 2001.

Les totaux pour l'intra-EU comprennent le commerce avec les dix nouveaux Etats membres.

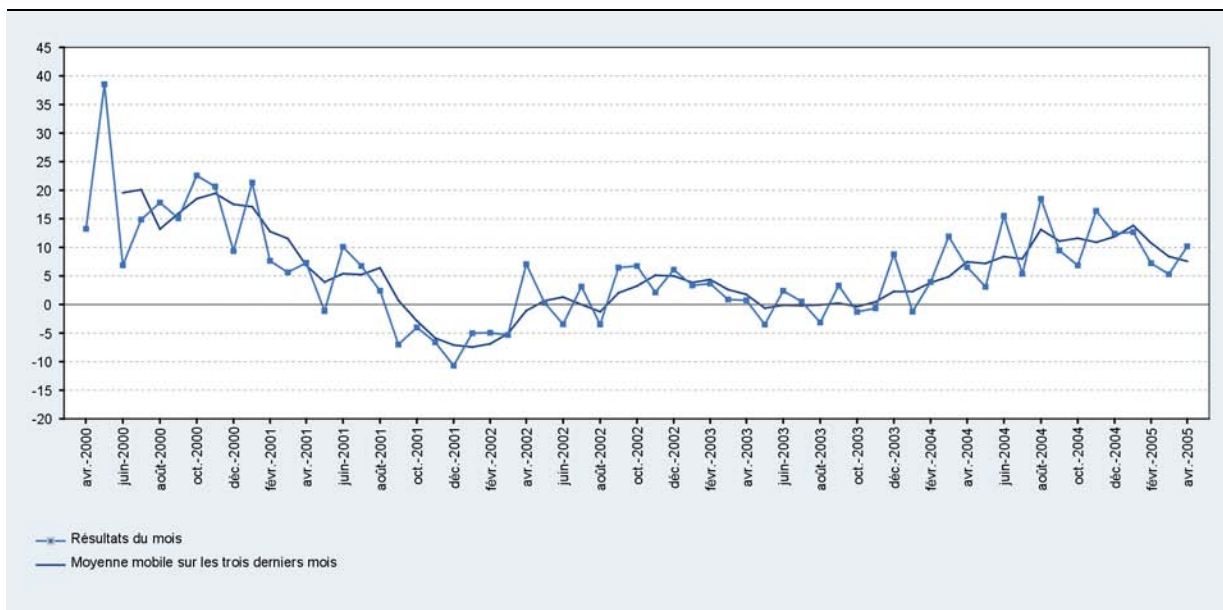
Suite à une modification du traitement statistique des importations et des exportations de gaz, d'électricité et de marchandises en vue de réparations, une rupture dans les séries peut apparaître à partir de janvier 2005. Pour plus d'informations, voir l'article dans le Bulletin mensuel de janvier 2005.

¹ Par rapport au mois correspondant de l'année précédente.

1.2 Évolution des exportations, des importations et de la balance commerciale

GRAPHIQUE 1 EXPORTATIONS

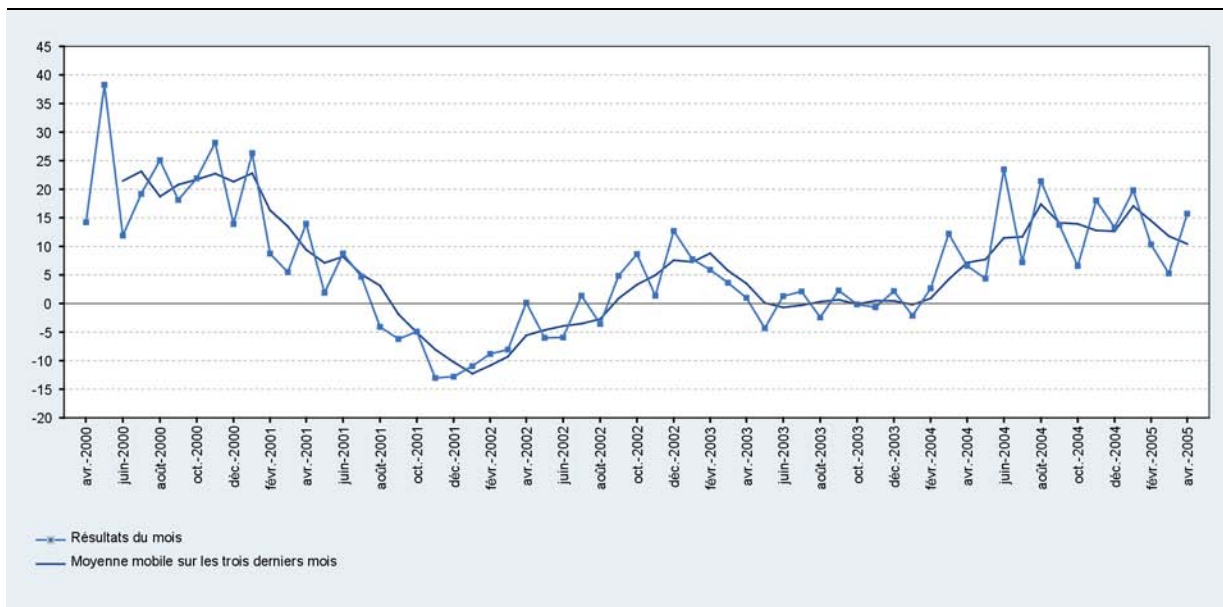
(variation en pourcentage par rapport à la moyenne de la période correspondante de l'année précédente)



Source: ICN

GRAPHIQUE 2 IMPORTATIONS

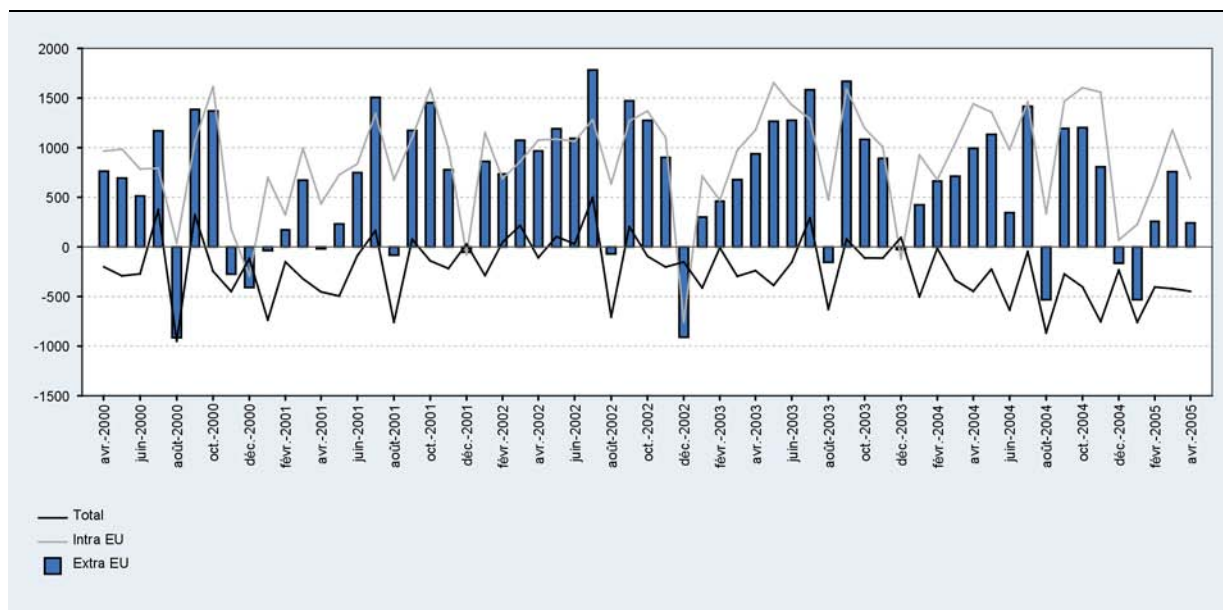
(variation en pourcentage par rapport à la moyenne de la période correspondante de l'année précédente)



Source: ICN

GRAPHIQUE 3 BALANCE COMMERCIALE

(millions d'euros)



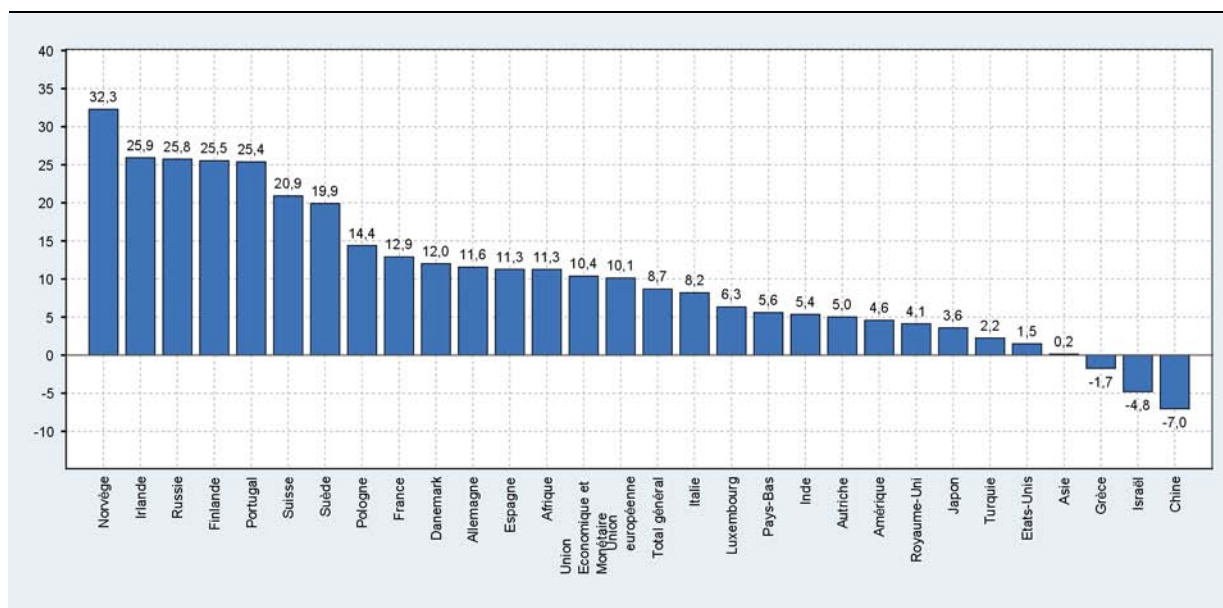
Source: ICN

1.3 Résultats de janvier à avril 2005

1.3.1 Résultats par pays partenaires

GRAPHIQUE 4 EXPORTATIONS PAR PAYS ET PAR ZONE

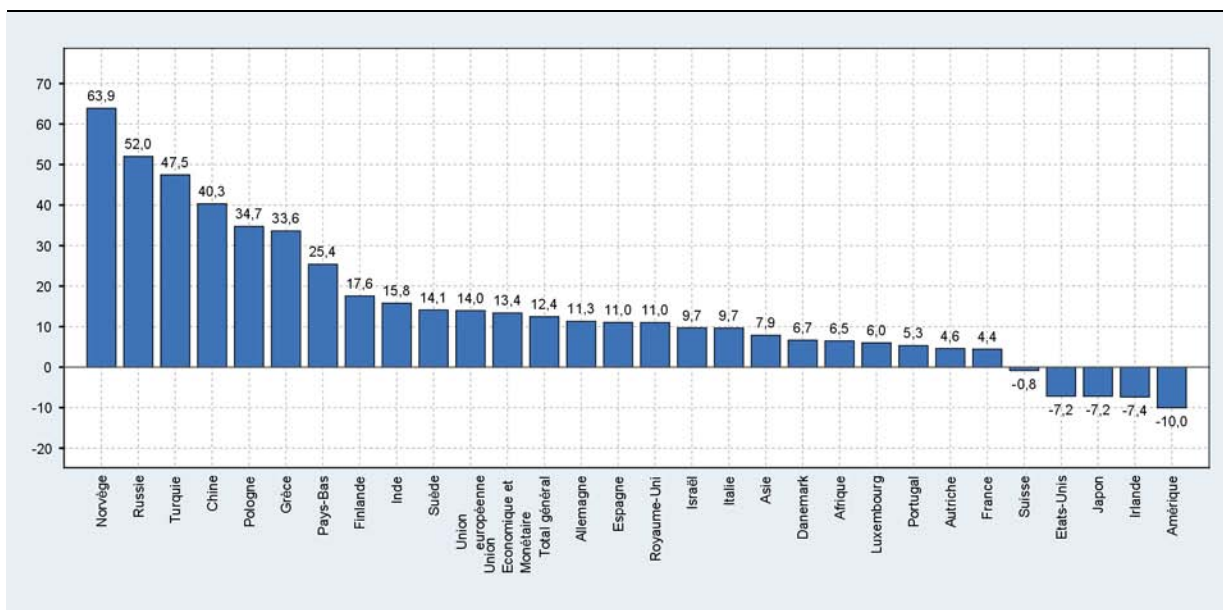
(pourcentages de variation par rapport à la moyenne de la période correspondante de l'année précédente)



Source: ICN

GRAPHIQUE 5 IMPORTATIONS PAR PAYS ET PAR ZONE

(pourcentages de variation par rapport à la moyenne de la période correspondante de l'année précédente)

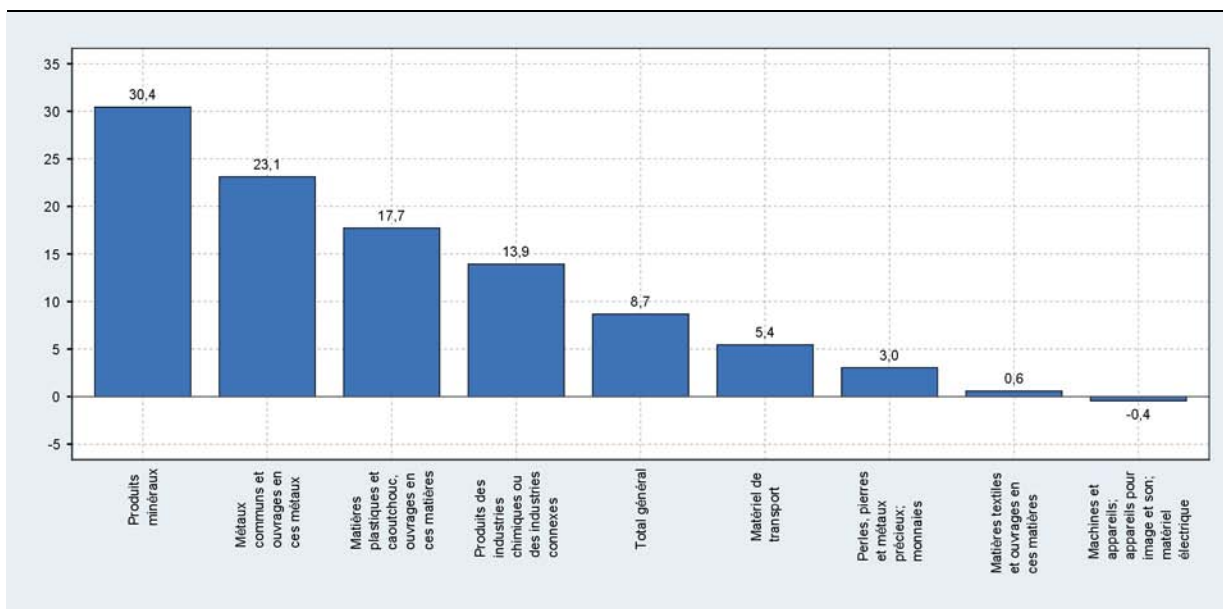


Source: ICN

1.3.2 Résultats par division du système harmonisé

GRAPHIQUE 6 EXPORTATIONS DE CERTAINES DIVISIONS DU SYSTÈME HARMONISÉ

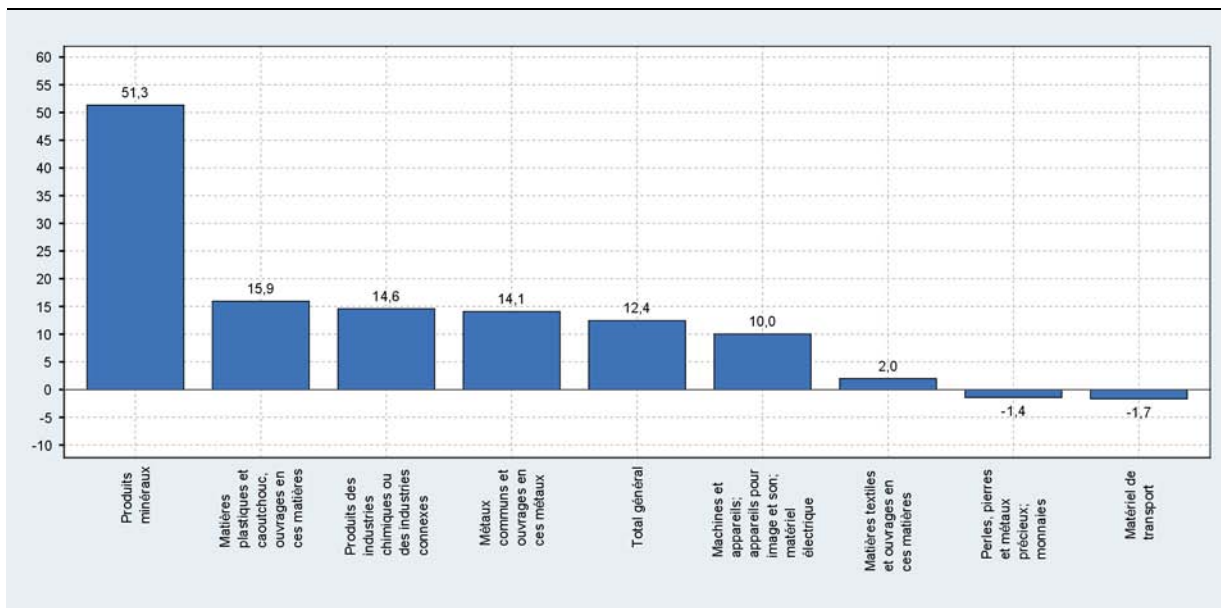
(pourcentages de variation par rapport à la moyenne de la période correspondante de l'année précédente)



Source: ICN

GRAPHIQUE 7 IMPORTATIONS DE CERTAINES DIVISIONS DU SYSTÈME HARMONISÉ

(pourcentages de variation par rapport à la moyenne de la période correspondante de l'année précédente)



Source: ICN

1.4 COMMERCE EXTÉRIEUR DE LA BELGIQUE SELON LE CONCEPT NATIONAL: ÉVOLUTION MENSUELLE

(millions d'euros)

		Exportations			Importations			Balance commerciale		
		Total P	Intra-UE P ¹	Extra-UE P	Total P	Intra-UE P ¹	Extra-UE P	Total P	Intra-UE P ¹	Extra-UE P
2002	jan. P	14.291,1	10.996,3	3.294,8	13.429,9	9.846,3	3.583,6	861,2	1.150,0	-288,9
	fév. P	14.205,3	10.822,2	3.383,1	13.470,1	10.134,5	3.335,7	735,2	687,7	47,4
	mars P	15.859,4	12.214,7	3.644,7	14.785,8	11.355,5	3.430,2	1.073,6	859,1	214,5
	avril P	15.258,9	11.799,3	3.459,6	14.292,0	10.723,5	3.568,6	966,9	1.075,9	-109,0
	mai P	15.498,6	11.626,0	3.872,6	14.308,8	10.539,9	3.768,9	1.189,8	1.086,1	103,7
	juin P	15.106,5	11.555,0	3.551,5	14.013,0	10.491,8	3.521,1	1.093,5	1.063,2	30,3
	juill. P	15.023,6	11.130,4	3.893,3	13.240,9	9.848,8	3.392,1	1.782,7	1.281,6	501,2
	août P	12.083,0	9.480,4	2.602,6	12.153,4	8.844,5	3.308,9	-70,4	635,9	-706,3
	sep. P	15.761,3	12.057,4	3.703,9	14.289,7	10.789,4	3.500,3	1.471,6	1.268,0	203,6
	oct. P	16.943,0	12.941,5	4.001,5	15.669,2	11.573,8	4.095,4	1.273,8	1.367,8	-93,9
	nov. P	15.070,3	11.567,0	3.503,4	14.169,5	10.463,3	3.706,2	900,8	1.103,7	-202,8
	déc. P	13.659,6	10.171,0	3.488,6	14.569,8	10.929,4	3.640,4	-910,2	-758,4	-151,8
2003	jan. P	14.768,9	11.317,6	3.451,3	14.469,1	10.604,3	3.864,7	299,8	713,3	-413,4
	fév. P	14.725,1	11.269,5	3.455,6	14.264,9	10.800,8	3.464,1	460,2	468,6	-8,5
	mars P	15.998,1	12.599,3	3.398,8	15.320,9	11.625,9	3.695,0	677,2	973,4	-296,2
	avril P	15.370,6	11.896,4	3.474,3	14.433,5	10.719,6	3.713,9	937,1	1.176,8	-239,7
	mai P	14.956,9	11.665,5	3.291,4	13.691,5	10.012,7	3.678,8	1.265,4	1.652,8	-387,4
	juin P	15.469,7	12.145,7	3.324,0	14.194,1	10.715,5	3.478,6	1.275,6	1.430,2	-154,6
	juill. P	15.101,8	11.223,2	3.878,5	13.519,2	9.934,9	3.584,3	1.582,6	1.288,4	294,2
	août P	11.703,7	9.062,1	2.641,6	11.857,9	8.588,7	3.269,1	-154,2	473,4	-627,5
	sep. P	16.283,6	12.588,4	3.695,2	14.616,0	10.998,5	3.617,5	1.667,6	1.589,9	77,7
	oct. P	16.726,5	12.988,7	3.737,8	15.643,4	11.793,9	3.849,4	1.083,1	1.194,7	-111,7
	nov. P	14.968,9	11.636,2	3.332,7	14.077,2	10.631,9	3.445,3	891,7	1.004,3	-112,6
	déc. P	14.861,0	11.150,5	3.710,5	14.887,5	11.271,0	3.616,5	-26,5	-120,4	94,0
2004	jan. P	14.583,3	11.347,6	3.235,8	14.159,9	10.421,8	3.738,0	423,4	925,7	-502,3
	fév. P	15.305,8	11.744,3	3.561,5	14.643,0	11.066,9	3.576,1	662,8	677,4	-14,6
	mars P	17.903,9	13.879,8	4.024,1	17.192,5	12.833,5	4.359,0	711,4	1.046,3	-334,9
	avril P	16.379,4	12.730,3	3.649,1	15.386,1	11.289,9	4.096,2	993,3	1.440,4	-447,1
	mai P	15.420,3	11.764,2	3.656,1	14.287,1	10.406,4	3.880,7	1.133,2	1.357,8	-224,6
	juin P	17.870,5	13.638,8	4.231,7	17.526,6	12.658,8	4.867,8	343,9	980,0	-636,1
	juill. P	15.912,8	11.907,4	4.005,4	14.497,0	10.445,6	4.051,4	1.415,8	1.461,8	-46,0
	août P	13.866,5	10.676,3	3.190,1	14.398,3	10.341,9	4.056,4	-531,8	334,4	-866,3
	sep. P	17.823,2	13.874,8	3.948,4	16.629,6	12.407,9	4.221,8	1.193,6	1.466,9	-273,4
	oct. P	17.872,0	13.917,8	3.954,2	16.670,7	12.313,9	4.356,8	1.201,3	1.603,9	-402,6
	nov. P	17.420,4	13.749,6	3.670,8	16.614,8	12.190,4	4.424,4	805,6	1.559,2	-753,6
	déc. P	16.704,4	12.920,8	3.783,6	16.869,2	12.851,6	4.017,6	-164,8	69,2	-234,0
2005	jan. P	16.433,1	12.942,5	3.490,5	16.965,2	12.715,5	4.249,8	-532,1	227,1	-759,3
	fév. P	16.412,3	12.840,1	3.572,2	16.155,2	12.178,5	3.976,7	257,1	661,6	-404,5
	mars P	18.853,5	14.757,6	4.095,9	18.096,3	13.579,4	4.516,9	757,2	1.178,3	-421,1
	avril P	18.045,8	14.197,1	3.848,7	17.804,3	13.507,3	4.297,0	241,5	689,8	-448,3

N.B.: Suite à une modification du traitement statistique des importations et des exportations de gaz, d'électricité et de marchandises en vue de réparations, une rupture dans les séries peut apparaître à partir de janvier 2005. Pour plus d'informations, voir l'article dans le Bulletin mensuel de janvier 2005.

¹ Résultats ajustés - voir point 6.2. de la notice méthodologique en fin de volume.

1.5 COMMERCE EXTÉRIEUR DE LA BELGIQUE SELON LE CONCEPT NATIONAL: ÉVOLUTION CUMULÉE

(millions d'euros)

		Exportations			Importations			Balance commerciale		
		Total P	Intra-UE P ¹	Extra-UE P	Total P	Intra-UE P ¹	Extra-UE P	Total P	Intra-UE P ¹	Extra-UE P
2002	jan. P	14.291,1	10.996,3	3.294,8	13.429,9	9.846,3	3.583,6	861,2	1.150,0	-288,9
	jan.-fév. P	28.496,4	21.818,5	6.677,9	26.900,0	19.980,8	6.919,3	1.596,4	1.837,7	-241,5
	jan.-mars P	44.355,8	34.033,2	10.322,6	41.685,8	31.336,3	10.349,5	2.670,0	2.696,8	-27,0
	jan.-avril P	59.614,7	45.832,5	13.782,2	55.977,8	42.059,8	13.918,1	3.636,9	3.772,7	-136,0
	jan.-mai P	75.113,3	57.458,5	17.654,8	70.286,6	52.599,7	17.687,0	4.826,7	4.858,8	-32,3
	jan.-juin P	90.219,8	69.013,5	21.206,3	84.299,6	63.091,5	21.208,1	5.920,2	5.922,0	-2,0
	jan.-juill. P	105.243,4	80.143,9	25.099,6	97.540,5	72.940,3	24.600,2	7.702,9	7.203,6	499,2
	jan.-août P	117.326,4	89.624,3	27.702,2	109.693,9	81.784,8	27.909,1	7.632,5	7.839,5	-207,1
	jan.-sep. P	133.087,7	101.681,7	31.406,1	123.983,6	92.574,2	31.409,4	9.104,1	9.107,5	-3,5
	jan.-oct. P	150.030,7	114.623,2	35.407,6	139.652,8	104.148,0	35.504,8	10.377,9	10.475,3	-97,4
	jan.-nov. P	165.101,0	126.190,2	38.911,0	153.822,3	114.611,3	39.211,0	11.278,7	11.579,0	-300,2
	jan.-déc. P	178.760,6	136.361,2	42.399,6	168.392,1	125.540,7	42.851,4	10.368,5	10.820,6	-452,0
2003	jan. P	14.768,9	11.317,6	3.451,3	14.469,1	10.604,3	3.864,7	299,8	713,3	-413,4
	jan.-fév. P	29.494,0	22.587,1	6.906,9	28.734,0	21.405,1	7.328,8	760,0	1.181,9	-421,9
	jan.-mars P	45.492,1	35.186,4	10.305,7	44.054,9	33.031,0	11.023,8	1.437,2	2.155,3	-718,1
	jan.-avril P	60.862,7	47.082,8	13.780,0	58.488,4	43.750,6	14.737,7	2.374,3	3.332,1	-957,8
	jan.-mai P	75.819,6	58.748,3	17.071,4	72.179,9	53.763,3	18.416,5	3.639,7	4.984,9	-1.345,2
	jan.-juin P	91.289,3	70.894,0	20.395,4	86.374,0	64.478,8	21.895,1	4.915,3	6.415,1	-1.499,8
	jan.-juill. P	106.391,1	82.117,2	24.273,9	99.893,2	74.413,7	25.479,4	6.497,9	7.703,5	-1.205,6
	jan.-août P	118.094,8	91.179,3	26.915,5	111.751,1	83.002,4	28.748,5	6.343,7	8.176,9	-1.833,1
	jan.-sep. P	134.378,4	103.767,7	30.610,7	126.367,1	94.000,9	32.366,0	8.011,3	9.766,8	-1.755,4
	jan.-oct. P	151.104,9	116.756,4	34.348,5	142.010,5	105.794,8	36.215,4	9.094,4	10.961,5	-1.867,1
	jan.-nov. P	166.073,8	128.392,6	37.681,2	156.087,7	116.426,7	39.660,7	9.986,1	11.965,8	-1.979,7
	jan.-déc. P	180.934,8	139.543,1	41.391,7	170.975,2	127.697,7	43.277,2	9.959,6	11.845,4	-1.885,7
2004	jan. P	14.583,3	11.347,6	3.235,8	14.159,9	10.421,8	3.738,0	423,4	925,7	-502,3
	jan.-fév. P	29.889,1	23.091,9	6.797,3	28.802,9	21.488,7	7.314,1	1.086,2	1.603,1	-516,9
	jan.-mars P	47.793,0	36.971,7	10.821,4	45.995,4	34.322,2	11.673,1	1.797,6	2.649,4	-851,8
	jan.-avril P	64.172,4	49.702,0	14.470,5	61.381,5	45.612,1	15.769,3	2.790,9	4.089,8	-1.298,9
	jan.-mai P	79.592,7	61.466,2	18.126,6	75.668,6	56.018,5	19.650,0	3.924,1	5.447,6	-1.523,5
	jan.-juin P	97.463,2	75.105,0	22.358,3	93.195,2	68.677,3	24.517,8	4.268,0	6.427,6	-2.159,6
	jan.-juill. P	113.376,0	87.012,4	26.363,7	107.692,2	79.122,9	28.569,2	5.683,8	7.889,4	-2.205,6
	jan.-août P	127.242,5	97.688,7	29.553,8	122.090,5	89.464,8	32.625,6	5.152,0	8.223,8	-3.071,9
	jan.-sep. P	145.065,7	111.563,5	33.502,2	138.720,1	101.872,7	36.847,4	6.345,6	9.690,7	-3.345,3
	jan.-oct. P	162.937,7	125.481,3	37.456,4	155.390,8	114.186,6	41.204,2	7.546,9	11.294,6	-3.747,9
	jan.-nov. P	180.358,1	139.230,9	41.127,2	172.005,6	126.377,0	45.628,6	8.352,5	12.853,8	-4.501,5
	jan.-déc. P	197.062,5	152.151,7	44.910,8	188.874,8	139.228,6	49.646,2	8.187,7	12.923,0	-4.735,5
2005	jan. P	16.433,1	12.942,5	3.490,5	16.965,2	12.715,5	4.249,8	-532,1	227,1	-759,3
	jan.-fév. P	32.845,4	25.782,6	7.062,7	33.120,4	24.894,0	8.226,5	-275,0	888,7	-1.163,8
	jan.-mars P	51.698,9	40.540,2	11.158,6	51.216,7	38.473,4	12.743,4	482,2	2.067,0	-1.584,9
	jan.-avril P	69.744,7	54.737,3	15.007,3	69.021,0	51.980,7	17.040,4	723,7	2.756,8	-2.033,2

N.B.: Suite à une modification du traitement statistique des importations et des exportations de gaz, d'électricité et de marchandises en vue de réparations, une rupture dans les séries peut apparaître à partir de janvier 2005. Pour plus d'informations, voir l'article dans le Bulletin mensuel de janvier 2005.

¹ Résultats ajustés - voir point 6.2. de la notice méthodologique en fin de volume.

1.6 COMMERCE EXTÉRIEUR DE LA BELGIQUE SELON LE CONCEPT NATIONAL: INDICES MENSUELS

(indices année 2000 = 100)

		Valeurs ¹		Quantités ²		Valeurs unitaires		Termes de l'échange ³
		Exportations ^P	Importations ^P	Exportations ^P	Importations ^P	Exportations ^P	Importations ^P	
2002	jan. ^P	98,7	95,8	97,4	96,1	101,3	99,7	101,5
	fév. ^P	98,1	96,1	96,1	96,3	102,1	99,8	102,3
	mars ^P	109,5	105,5	106,7	103,1	102,6	102,3	100,3
	avril ^P	105,3	102,0	102,7	101,6	102,6	100,3	102,3
	mai ^P	107,0	102,1	104,5	102,0	102,4	100,2	102,2
	juin ^P	104,3	100,0	102,5	100,8	101,8	99,2	102,6
	juill. ^P	103,7	94,5	103,3	95,8	100,4	98,7	101,7
	août ^P	83,4	86,7	83,3	88,3	100,2	98,2	102,0
	sep. ^P	108,8	102,0	108,2	101,2	100,5	100,8	99,8
	oct. ^P	117,0	111,8	115,2	110,9	101,5	100,9	100,6
	nov. ^P	104,0	101,1	103,7	102,1	100,3	99,0	101,3
	déc. ^P	94,3	104,0	93,6	104,5	100,7	99,5	101,2
2003	jan. ^P	102,0	103,3	100,2	103,9	101,7	99,4	102,3
	fév. ^P	101,7	101,8	100,6	101,4	101,1	100,4	100,7
	mars ^P	110,4	109,3	108,9	108,3	101,5	101,0	100,5
	avril ^P	106,1	103,0	105,4	104,8	100,7	98,3	102,4
	mai ^P	103,3	97,7	104,8	101,2	98,6	96,5	102,1
	juin ^P	106,8	101,3	109,1	104,9	97,9	96,6	101,3
	juill. ^P	104,3	96,5	106,1	101,0	98,2	95,5	102,8
	août ^P	80,8	84,6	82,3	88,2	98,2	95,9	102,4
	sep. ^P	112,4	104,3	113,6	107,9	99,0	96,7	102,3
	oct. ^P	115,5	111,6	117,7	116,2	98,1	96,1	102,0
	nov. ^P	103,3	100,5	104,8	103,8	98,6	96,8	101,9
	déc. ^P	102,6	106,2	104,6	110,5	98,1	96,2	102,0
2004	jan. ^P	100,7	101,0	102,9	104,9	97,8	96,3	101,5
	fév. ^P	105,7	104,5	106,9	107,2	98,8	97,5	101,4
	mars ^P	123,6	122,7	123,4	123,8	100,1	99,1	101,1
	avril ^P	113,1	109,8	112,0	109,4	101,0	100,4	100,6
	mai ^P	106,5	101,9	103,9	101,9	102,4	100,0	102,4
	juin ^P	123,4	125,1	122,0	125,1	101,1	100,0	101,1
	juill. ^P	109,9	103,5	108,0	102,0	101,7	101,4	100,3
	août ^P	95,7	102,7	93,7	101,1	102,2	101,7	100,5
	sep. ^P	123,1	118,7	119,6	116,2	102,9	102,2	100,7
	oct. ^P	123,4	119,0	118,3	114,0	104,3	104,3	100,0
	nov. ^P	120,3	118,6	117,1	114,9	102,7	103,2	99,5
	déc. ^P	115,3	120,4	112,8	118,9	102,3	101,2	101,0
2005	jan. ^P	113,4	121,1	108,7	117,5	104,4	103,1	101,2
	fév. ^P	113,3	115,3	106,7	109,8	106,2	105,0	101,2
	mars ^P	130,2	129,1	121,3	120,4	107,3	107,2	100,1
	avril ^P	124,6	127,1	116,1	121,3	107,4	104,8	102,5

N.B.: Suite à une modification du traitement statistique des importations et des exportations de gaz, d'électricité et de marchandises en vue de réparations, une rupture dans les séries peut apparaître à partir de janvier 2005. Pour plus d'informations, voir l'article dans le Bulletin mensuel de janvier 2005.

¹ Résultats ajustés - voir point 6.2. de la notice méthodologique en fin de volume.

² Indice des quantités IQ = (indice des valeurs IV/indices des valeurs unitaires IUV) x 100.

³ Terme de l'échange IT = ((IUVx/IUVm) x 100)

où

- IT = indice des termes de l'échange

- IUVx = indice des valeurs unitaires à l'exportation

- IUVm = indice des valeurs unitaires à l'importation

1.7 COMMERCE EXTÉRIEUR DE LA BELGIQUE SELON LE CONCEPT NATIONAL: POURCENTAGES DE VARIATION, DONNÉES CUMULÉES

(pourcentage de variation par rapport à la période correspondante de l'année précédente)

		Valeurs ¹		Quantités		Valeurs unitaires	
		Exportations ^P	Importations ^P	Exportations ^P	Importations ^P	Exportations ^P	Importations ^P
2002	jan. ^P	-5,0	-11,0	-4,9	-8,8	-0,1	-2,4
	jan.-fév. ^P	-5,0	-9,9	-5,1	-7,2	0,1	-2,9
	jan.-mars ^P	-5,1	-9,2	-5,2	-7,5	0,1	-1,8
	jan.-avril ^P	-2,3	-7,0	-2,3	-5,2	0,0	-1,9
	jan.-mai ^P	-1,7	-6,8	-1,5	-4,7	-0,3	-2,3
	jan.-juin ^P	-2,0	-6,7	-1,5	-4,0	-0,6	-2,8
	jan.-juill. ^P	-1,3	-5,7	-0,5	-2,6	-0,9	-3,1
	jan.-août ^P	-1,6	-5,4	-0,7	-2,3	-0,9	-3,2
	jan.-sep. ^P	-0,7	-4,4	0,2	-1,5	-0,9	-2,9
	jan.-oct. ^P	0,1	-3,0	0,9	-0,6	-0,7	-2,5
	jan.-nov. ^P	0,3	-2,6	1,0	-0,4	-0,7	-2,3
	jan.-déc. ^P	0,7	-1,5	1,4	0,7	-0,7	-2,2
2003	jan. ^P	3,3	7,7	2,9	8,1	0,4	-0,3
	jan.-fév. ^P	3,5	6,8	3,8	6,7	-0,3	0,1
	jan.-mars ^P	2,6	5,7	3,2	6,1	-0,6	-0,4
	jan.-avril ^P	2,1	4,5	3,0	5,3	-0,9	-0,8
	jan.-mai ^P	0,9	2,7	2,4	4,1	-1,5	-1,3
	jan.-juin ^P	1,2	2,5	3,1	4,1	-1,9	-1,6
	jan.-juill. ^P	1,1	2,4	3,1	4,3	-1,9	-1,8
	jan.-août ^P	0,7	1,9	2,6	3,8	-1,9	-1,8
	jan.-sep. ^P	1,0	1,9	2,9	4,1	-1,9	-2,1
	jan.-oct. ^P	0,7	1,7	2,8	4,2	-2,0	-2,4
	jan.-nov. ^P	0,6	1,5	2,7	3,9	-2,0	-2,4
	jan.-déc. ^P	1,2	1,5	3,4	4,1	-2,1	-2,4
2004	jan. ^P	-1,2	-2,1	2,7	0,9	-3,8	-3,0
	jan.-fév. ^P	1,3	0,2	4,5	3,3	-3,0	-3,0
	jan.-mars ^P	5,1	4,4	7,7	7,2	-2,4	-2,6
	jan.-avril ^P	5,4	4,9	7,3	6,5	-1,7	-1,4
	jan.-mai ^P	5,0	4,8	5,7	5,3	-0,7	-0,5
	jan.-juin ^P	6,8	7,9	6,8	7,7	0,0	0,2
	jan.-juill. ^P	6,6	7,8	6,1	6,7	0,5	1,0
	jan.-août ^P	7,8	9,3	6,8	7,6	0,9	1,6
	jan.-sep. ^P	8,0	9,8	6,6	7,6	1,2	2,0
	jan.-oct. ^P	7,8	9,4	6,0	6,6	1,8	2,7
	jan.-nov. ^P	8,6	10,2	6,5	6,9	2,0	3,0
	jan.-déc. ^P	8,9	10,5	6,6	7,0	2,2	3,2
2005	jan. ^P	12,7	19,8	5,6	12,0	6,7	7,0
	jan.-fév. ^P	9,9	15,0	2,6	7,1	7,1	7,3
	jan.-mars ^P	8,2	11,4	1,0	3,4	7,1	7,6
	jan.-avril ^P	8,7	12,4	1,7	5,3	6,9	6,8

N.B.: Suite à une modification du traitement statistique des importations et des exportations de gaz, d'électricité et de marchandises en vue de réparations, une rupture dans les séries peut apparaître à partir de janvier 2005. Pour plus d'informations, voir l'article dans le Bulletin mensuel de janvier 2005.

¹ Résultats ajustés - voir point 6.2. de la notice méthodologique en fin de volume.

1.8 COMMERCE EXTÉRIEUR DE LA BELGIQUE SELON LE CONCEPT NATIONAL PAR PAYS PARTENAIRE: CHIFFRES MENSUELS

(chiffres provisoires)

	2005						
	avril						
	Exportations			Importations			Balance commerciale
	Total	Variations par rapport à la période correspondante de l'année précédente		Total	Variations par rapport à la période correspondante de l'année précédente		Total
millions d'euros ¹	en p.c.	millions d'euros	millions d'euros ¹	en p.c.	millions d'euros	millions d'euros	
Total général	18.045,8	10,2	1.665,8	17.804,3	15,7	2.418,6	241,5
Europe	14.992,9	11,8	1.582,4	14.567,3	21,4	2.564,9	425,6
Union européenne	14.197,1	11,5	1.466,6	13.507,3	19,6	2.217,3	689,8
Union Economique et Monétaire	11.736,1	12,1	1.266,8	11.032,2	18,5	1.725,5	703,9
France	3.274,9	14,6	418,2	2.371,9	6,3	141,4	903,0
Luxembourg	412,8	8,6	32,8	139,2	8,1	10,4	273,6
Pays-Bas	2.232,3	0,9	19,3	3.893,8	29,9	895,6	-1.661,5
Allemagne	3.315,5	17,3	488,5	3.012,1	17,1	440,5	303,4
Italie	977,7	7,5	68,5	566,2	8,3	43,6	411,5
Irlande	145,3	44,1	44,5	281,2	45,1	87,4	-135,9
Grèce	116,9	-1,6	-1,9	11,3	-10,3	-1,3	105,6
Portugal	141,2	26,3	29,4	113,4	21,8	20,3	27,8
Espagne	802,4	20,5	136,5	424,8	24,0	82,2	377,6
Finlande	117,8	14,9	15,3	114,8	17,1	16,8	3,0
Autriche	199,2	8,6	15,7	103,6	-10,2	-11,7	95,6
Autres pays de l'Union Européenne	2.461,0	8,8	199,9	2.475,0	24,8	492,0	-14,0
Royaume-Uni	1.441,2	2,8	38,7	1.394,3	23,3	263,8	46,9
Danemark	156,8	13,9	19,1	97,0	19,0	15,5	59,8
Suède	291,6	14,6	37,2	469,1	10,3	43,7	-177,5
Malte	7,7	6,9	0,5	5,3	103,8	2,7	2,4
Estonie	11,7	31,5	2,8	23,2	222,2	16,0	-11,5
Lettonie	7,3	-3,9	-0,3	2,4	-4,0	-0,1	4,9
Lituanie	17,0	16,4	2,4	16,2	-25,7	-5,6	0,8
Pologne	234,2	15,3	31,0	173,6	30,0	40,1	60,6
Tchéquie	126,3	26,6	26,5	138,8	73,5	58,8	-12,5
Slovaquie	38,9	2,6	1,0	31,8	38,3	8,8	7,1
Hongrie	96,3	58,4	35,5	104,2	68,1	42,2	-7,9
Slovénie	23,9	17,2	3,5	13,5	17,4	2,0	10,4
Chypre	8,0	29,0	1,8	5,5	292,9	4,1	2,5
Autres pays européens	795,9	16,9	115,2	1.060,0	48,8	347,7	-264,1
Norvège	123,4	70,0	50,8	287,3	68,3	116,6	-163,9
Suisse	187,4	-6,8	-13,7	165,5	26,0	34,1	21,9
Turquie	203,0	25,1	40,7	125,2	34,2	31,9	77,8
Russie	149,6	27,0	31,8	373,1	53,0	129,2	-223,5
Autres pays d'Europe	132,4	4,3	5,5	108,9	49,2	35,9	23,5
Afrique	329,1	8,1	24,6	350,3	3,7	12,5	-21,2
Algérie	37,9	2,7	1,0	79,3	-19,1	-18,7	-41,4
Tunisie	29,2	-11,8	-3,9	15,7	-14,7	-2,7	13,5
Congo (Rép.Dém.)	11,8	3,5	0,4	25,7	-34,8	-13,7	-13,9
Rwanda	1,1	-66,7	-2,2	0,2	-60,0	-0,3	0,9
Angola	8,2	-5,7	-0,5	36,8	390,7	29,3	-28,6
Afrique du Sud	58,9	15,0	7,7	88,0	21,7	15,7	-29,1
Autres pays d'Afrique	182,0	13,8	22,1	104,7	2,9	2,9	77,3
Amérique	1.020,8	3,5	34,7	1.084,6	-20,7	-282,9	-63,8
Etats-Unis	740,2	1,7	12,4	770,5	-18,8	-178,7	-30,3
Canada	83,4	23,0	15,6	53,8	2,9	1,5	29,6
Mexique	41,9	-3,7	-1,6	42,2	26,7	8,9	-0,3
Colombie	6,4	4,9	0,3	13,1	65,8	5,2	-6,7
Brésil	66,0	-10,4	-7,7	91,9	-53,3	-104,9	-25,9
Argentine	12,7	13,4	1,5	8,7	-56,1	-11,1	4,0
Autres pays d'Amérique	70,2	25,4	14,2	104,4	-3,6	-3,9	-34,2
Asie	1.570,2	5,4	81,0	1.732,1	6,4	103,7	-162,1
Iran	35,0	65,9	13,9	0,8	-38,5	-0,5	34,2
Israël	206,5	4,6	9,1	145,5	5,4	7,4	61,0
Arabie saoudite	50,6	18,8	8,0	21,5	72,0	9,0	29,1
Emirats arabes unis	92,3	14,8	11,9	96,3	38,4	26,7	-4,0
Inde	345,8	4,9	16,0	171,4	32,0	41,6	174,4
Thaïlande	34,1	-27,3	-12,8	60,1	17,4	8,9	-26,0
Singapour	34,2	1,2	0,4	40,7	95,7	19,9	-6,5

1.8 COMMERCE EXTÉRIEUR DE LA BELGIQUE SELON LE CONCEPT NATIONAL PAR PAYS PARTENAIRE: CHIFFRES MENSUELS (SUITE)

(chiffres provisoires)

	2005						
	avril						
	Exportations			Importations			Balance commerciale
	Total	Variations par rapport à la période correspondante de l'année précédente		Total	Variations par rapport à la période correspondante de l'année précédente		Total
millions d'euros ¹	en p.c.	millions d'euros	millions d'euros ¹	en p.c.	millions d'euros	millions d'euros	
Chine	209,0	18,4	32,4	420,9	39,9	120,0	-211,9
Corée du Sud	69,1	13,3	8,1	85,7	-24,6	-27,9	-16,6
Japon	132,6	-3,2	-4,4	464,5	-6,8	-33,9	-331,9
Taiwan	33,1	-22,1	-9,4	44,0	14,0	5,4	-10,9
Hong-Kong	128,3	3,1	3,9	31,1	-70,2	-73,4	97,2
Autres pays d'Asie	199,3	1,9	3,7	149,7	0,5	0,7	49,6
Australie et Océanie	66,4	5,1	3,2	69,4	45,2	21,6	-3,0
Australie	56,4	12,8	6,4	47,4	66,9	19,0	9,0
Nouvelle-Zélande	8,2	-20,4	-2,1	17,7	-4,8	-0,9	-9,5
Autres pays d'Océanie	1,8	-37,9	-1,1	4,3	377,8	3,4	-2,5
Divers	66,6	-47,0	-59,0	0,5	-79,2	-1,9	66,1

N.B.: Suite à une modification du traitement statistique des importations et des exportations de gaz, d'électricité et de marchandises en vue de réparations, une rupture dans les séries peut apparaître à partir de janvier 2005. Pour plus d'informations, voir l'article dans le Bulletin mensuel de janvier 2005.

¹ Résultats ajustés - voir point 6.2. de la notice méthodologique en fin de volume.

1.9 COMMERCE EXTÉRIEUR DE LA BELGIQUE SELON LE CONCEPT NATIONAL PAR PAYS PARTENAIRE: CHIFFRES CUMULÉS

(chiffres provisoires)

	2005						Balance commerciale
	jan.-avril						
	Exportations			Importations			
	Total	Variations par rapport à la période correspondante de l'année précédente		Total	Variations par rapport à la période correspondante de l'année précédente		
millions d'euros ¹	en p.c.	millions d'euros	millions d'euros ¹	en p.c.	millions d'euros	millions d'euros	
Total général	69.744,7	8,7	5.570,5	69.021,0	12,4	7.640,6	723,7
Europe	57.721,0	10,3	5.409,9	55.860,2	15,4	7.451,0	1.860,8
Union européenne	54.737,3	10,1	5.033,9	51.980,7	14,0	6.367,9	2.756,6
Union Economique et Monétaire	44.915,7	10,4	4.222,5	42.501,8	13,4	5.012,3	2.413,9
France	12.788,3	12,9	1.462,0	9.266,0	4,4	394,3	3.522,3
Luxembourg	1.601,8	6,3	95,4	510,3	6,0	28,9	1.091,5
Pays-Bas	8.718,7	5,6	462,7	14.882,8	25,4	3.012,8	-6.164,1
Allemagne	12.214,3	11,6	1.265,7	11.471,6	11,3	1.165,8	742,7
Italie	3.935,3	8,2	298,1	2.295,5	9,7	202,3	1.639,8
Irlande	540,5	25,9	111,3	1.029,7	-7,4	-82,1	-489,2
Grèce	437,7	-1,7	-7,7	61,6	33,6	15,5	376,1
Portugal	526,4	25,4	106,6	459,9	5,3	23,2	66,5
Espagne	2.940,2	11,3	298,0	1.597,5	11,1	159,0	1.342,7
Finlande	467,9	25,5	95,2	493,7	17,6	73,8	-25,8
Autriche	744,8	5,0	35,7	433,3	4,6	19,1	311,5
Autres pays de l'Union Européenne	9.821,6	9,0	812,8	9.478,8	16,7	1.356,0	342,8
Royaume-Uni	5.937,4	4,1	235,3	5.406,6	11,0	536,3	530,8
Danemark	610,5	12,0	65,5	363,5	6,7	22,7	247,0
Suède	1.121,1	19,9	186,2	1.794,5	14,1	222,0	-673,4
Malte	22,8	-3,8	-0,9	19,6	86,7	9,1	3,2
Estonie	40,2	21,5	7,1	56,7	157,7	34,7	-16,5
Lettonie	29,9	9,1	2,5	8,9	-40,7	-6,1	21,0
Lituanie	57,5	4,7	2,6	56,9	-3,1	-1,8	0,6
Pologne	858,2	14,4	108,0	698,2	34,7	180,0	160,0
Tchéquie	493,8	28,1	108,3	515,9	59,4	192,3	-22,1
Slovaquie	151,0	-2,1	-3,3	113,2	17,1	16,5	37,8
Hongrie	353,3	22,0	63,6	382,1	51,5	129,9	-28,8
Slovénie	110,8	37,1	30,0	44,1	12,5	4,9	66,7
Chypre	35,2	29,9	8,1	18,5	496,8	15,4	16,7
Autres pays européens	2.983,8	14,3	374,0	3.879,6	38,8	1.083,8	-895,8
Norvège	324,9	32,3	79,3	1.213,7	63,9	473,2	-888,8
Suisse	929,4	20,9	160,8	519,4	-0,8	-4,4	410,0
Turquie	703,1	2,3	15,5	463,8	47,5	149,3	239,3
Russie	535,8	25,8	109,7	1.290,5	52,0	441,5	-754,7
Autres pays d'Europe	490,6	1,8	8,7	392,2	6,6	24,2	98,4
Afrique	1.265,7	11,3	128,2	1.471,7	6,5	89,7	-206,0
Algérie	127,8	-10,2	-14,6	421,2	-0,8	-3,5	-293,4
Tunisie	152,9	33,0	37,9	79,1	-12,1	-10,9	73,8
Congo (Rép.Dém.)	42,7	-3,8	-1,7	135,0	-6,2	-9,0	-92,3
Rwanda	5,3	-22,1	-1,5	1,4	27,3	0,3	3,9
Angola	34,8	5,8	1,9	99,7	214,5	68,0	-64,9
Afrique du Sud	238,2	26,9	50,5	346,9	28,1	76,1	-108,7
Autres pays d'Afrique	664,1	9,2	55,7	388,4	-7,5	-31,4	275,7
Amérique	3.922,3	4,6	171,3	4.451,4	-10,0	-496,4	-529,1
Etats-Unis	2.875,6	1,5	42,6	3.339,0	-7,2	-257,9	-463,4
Canada	309,9	20,6	52,9	222,3	-12,1	-30,6	87,6
Mexique	171,2	7,9	12,5	161,5	19,5	26,4	9,7
Colombie	29,4	8,9	2,4	32,5	-5,2	-1,8	-3,1
Brésil	268,0	10,6	25,6	330,9	-27,5	-125,3	-62,9
Argentine	50,0	22,3	9,1	50,0	-5,5	-2,9	0,0
Autres pays d'Amérique	218,1	13,7	26,3	315,2	-24,9	-104,5	-97,1
Asie	6.241,2	0,2	9,3	6.967,3	7,9	507,7	-726,1
Iran	131,8	17,8	19,9	15,2	49,0	5,0	116,6
Israël	883,5	-4,8	-44,5	685,3	9,7	60,6	198,2
Arabie saoudite	189,7	0,5	0,9	89,6	58,0	32,9	100,1
Emirats arabes unis	311,6	6,9	20,2	343,4	15,3	45,5	-31,8
Inde	1.595,2	5,4	81,1	688,7	15,8	93,9	906,5
Thaïlande	166,3	-24,0	-52,6	236,7	3,1	7,0	-70,4
Singapour	130,5	5,2	6,5	179,1	71,7	74,8	-48,6

1.9 COMMERCE EXTÉRIEUR DE LA BELGIQUE SELON LE CONCEPT NATIONAL PAR PAYS PARTENAIRE: CHIFFRES CUMULÉS (SUITE)

(chiffres provisoires)

	2005						
	jan.-avril						
	Exportations			Importations			Balance commerciale
	Total	Variations par rapport à la période correspondante de l'année précédente		Total	Variations par rapport à la période correspondante de l'année précédente		Total
millions d'euros ¹	en p.c.	millions d'euros	millions d'euros ¹	en p.c.	millions d'euros	millions d'euros	
Chine	681,0	-7,0	-51,6	1.696,7	40,3	487,6	-1.015,7
Corée du Sud	248,7	8,7	19,8	287,4	-15,2	-51,5	-38,7
Japon	573,5	3,6	19,9	1.811,0	-7,2	-140,2	-1.237,5
Taiwan	130,7	-8,8	-12,6	157,2	-0,3	-0,5	-26,5
Hong-Kong	483,2	-1,6	-7,8	129,5	-43,4	-99,1	353,7
Autres pays d'Asie	715,3	1,4	9,5	647,8	-1,2	-7,6	67,5
Australie et Océanie	297,6	-4,7	-14,7	267,2	50,9	90,1	30,4
Australie	248,1	-3,3	-8,5	197,2	61,8	75,3	50,9
Nouvelle-Zélande	41,0	-11,1	-5,1	54,5	3,6	1,9	-13,5
Autres pays d'Océanie	8,6	-10,4	-1,0	15,6	477,8	12,9	-7,0
Divers	296,7	-30,7	-131,3	3,0	-56,5	-3,9	293,7

N.B.: Suite à une modification du traitement statistique des importations et des exportations de gaz, d'électricité et de marchandises en vue de réparations, une rupture dans les séries peut apparaître à partir de janvier 2005. Pour plus d'informations, voir l'article dans le Bulletin mensuel de janvier 2005.

¹ Résultats ajustés - voir point 6.2 de la notice méthodologique en fin de volume.

1.10 COMMERCE EXTÉRIEUR DE LA BELGIQUE SELON LE CONCEPT NATIONAL PAR SECTION DU SYSTÈME HARMONISÉ: CHIFFRES MENSUELS

(chiffres provisoires)

		2005						
		avril						
		Exportations			Importations			Balance commerciale
		Total	Variations par rapport à la période correspondante de l'année précédente	Total	Variations par rapport à la période correspondante de l'année précédente	millions d'euros		
		millions d'euros ¹	en p.c.	millions d'euros	millions d'euros ¹	en p.c.	millions d'euros	
Total général		18.045,8	10,2	1.665,8	17.804,3	15,7	2.418,6	241,5
I	Animaux vivants et produits du règne animal	402,2	-4,1	-17,1	361,6	5,2	18,0	40,6
II	Produits du règne végétal	397,9	6,3	23,7	421,4	-5,4	-23,9	-23,5
III	Graisses, huiles, cires (animales ou végétales)	77,1	12,4	8,5	75,0	-3,1	-2,4	2,1
IV	Produits alimentaires; boissons et tabacs	785,1	0,3	2,3	693,7	20,0	115,4	91,4
V	Produits minéraux	1.466,3	22,0	264,5	2.827,0	60,1	1.061,2	-1.360,7
VI	Produits des industries chimiques ou des industries connexes	2.974,6	20,4	504,0	2.582,7	21,8	461,4	391,9
VII	Matières plastiques et caoutchouc, ouvrages en ces matières	1.715,4	23,1	321,4	1.008,0	6,3	59,6	707,4
VIII	Peaux et cuirs, ouvrages en ces matières	50,5	1,0	0,5	47,6	4,6	2,1	2,9
IX	Bois et liège, ouvrages en ces matières	157,2	-9,5	-16,5	154,5	9,7	13,7	2,7
X	Pâtes de bois; papier, carton et leurs applications	411,6	-1,3	-5,3	421,1	3,2	12,9	-9,5
XI	Matières textiles et ouvrages en ces matières	722,0	5,6	38,3	552,1	9,2	46,7	169,9
XII	Chaussures, coiffures, parapluies, et articles similaires	48,2	32,8	11,9	63,0	6,2	3,7	-14,8
XIII	Ouvrages en pierres; ciments, produits céramiques et verre	291,0	1,1	3,2	213,5	10,4	20,2	77,5
XIV	Perles, pierres et métaux précieux; monnaies	914,2	4,6	39,8	830,3	-9,4	-86,0	83,9
XV	Métaux communs et ouvrages en ces métaux	1.921,0	23,0	359,3	1.422,1	7,2	95,4	498,9
XVI	Machines et appareils; appareils pour image et son; matériel électrique	2.320,2	3,9	86,2	2.890,6	13,9	353,0	-570,4
XVII	Matériel de transport	2.635,3	0,4	9,5	2.429,1	7,7	174,3	206,2
XVIII	Optique, précision, photographie, horlogerie, instruments de musique	307,6	0,3	0,8	415,5	6,2	24,2	-107,9
XIX	Armes et munitions	11,3	-44,6	-9,1	6,1	27,1	1,3	5,2
XX	Marchandises et produits divers	267,5	3,4	8,9	337,0	13,1	38,9	-69,5
XXI	Objets d'art	4,4	-30,2	-1,9	3,7	32,1	0,9	0,7
XXII	Marchandises non classées ailleurs ²	165,1	25,3	33,3	48,8	129,1	27,5	116,3

N.B.: Suite à une modification du traitement statistique des importations et des exportations de gaz, d'électricité et de marchandises en vue de réparations, une rupture dans les séries peut apparaître à partir de janvier 2005. Pour plus d'informations, voir l'article dans le Bulletin mensuel de janvier 2005.

¹ Résultats ajustés - voir point 6.2. de la notice méthodologique en fin de volume.

² Comprend entre autres les marchandises sous confidentialité.

1.11 COMMERCE EXTÉRIEUR DE LA BELGIQUE SELON LE CONCEPT NATIONAL PAR SECTION DU SYSTÈME HARMONISÉ: CHIFFRES CUMULÉS

(chiffres provisoires)

		2005						Balance commerciale millions d'euros
		jan.-avril						
		Exportations			Importations			
		Total	Variations par rapport à la période correspondante de l'année précédente		Total	Variations par rapport à la période correspondante de l'année précédente		
millions d'euros ¹	en p.c.	millions d'euros	millions d'euros ¹	en p.c.	millions d'euros			
Total général		69.744,7	8,7	5.570,5	69.021,0	12,4	7.640,6	723,7
I	Animaux vivants et produits du règne animal	1.576,6	-0,1	-1,2	1.397,5	5,1	67,8	179,1
II	Produits du règne végétal	1.547,6	5,8	85,4	1.629,6	-0,7	-11,8	-82,0
III	Graisses, huiles, cires (animales ou végétales)	297,9	7,2	19,9	296,2	8,0	21,9	1,7
IV	Produits alimentaires; boissons et tabacs	3.068,0	-1,4	-43,7	2.436,1	3,7	86,1	631,9
V	Produits minéraux	5.539,4	30,4	1.292,8	10.634,9	51,3	3.607,4	-5.095,5
VI	Produits des industries chimiques ou des industries connexes	11.266,0	13,9	1.376,9	10.007,8	14,6	1.274,5	1.258,2
VII	Matières plastiques et caoutchouc, ouvrages en ces matières	6.507,3	17,7	979,7	4.171,6	15,9	573,6	2.335,7
VIII	Peaux et cuirs, ouvrages en ces matières	197,9	-5,9	-12,5	195,4	-1,6	-3,2	2,5
IX	Bois et liège, ouvrages en ces matières	560,7	-11,8	-75,2	568,2	4,8	26,1	-7,5
X	Pâtes de bois; papier, carton et leurs applications	1.625,8	-2,0	-33,2	1.687,7	3,3	53,4	-61,9
XI	Matières textiles et ouvrages en ces matières	2.881,9	0,6	16,8	2.455,1	2,0	47,8	426,8
XII	Chaussures, coiffures, parapluies, et articles similaires	208,4	14,3	26,1	370,8	4,1	14,5	-162,4
XIII	Ouvrages en pierres; ciments, produits céramiques et verre	1.031,3	-3,9	-41,5	775,8	6,6	48,2	255,5
XIV	Perles, pierres et métaux précieux; monnaies	4.143,4	3,1	122,7	3.824,9	-1,4	-55,2	318,5
XV	Métaux communs et ouvrages en ces métaux	7.224,8	23,1	1.356,8	5.712,0	14,1	705,2	1.512,8
XVI	Machines et appareils; appareils pour image et son; matériel électrique	9.010,7	-0,4	-40,7	11.095,3	10,0	1.010,2	-2.084,6
XVII	Matériel de transport	10.258,7	5,5	529,7	8.614,5	-1,7	-147,3	1.644,2
XVIII	Optique, précision, photographie, horlogerie, instruments de musique	1.279,3	10,4	120,6	1.595,8	6,0	90,4	-316,5
XIX	Armes et munitions	49,4	-4,1	-2,1	27,2	50,3	9,1	22,2
XX	Marchandises et produits divers	1.009,9	-3,6	-37,7	1.293,8	7,3	88,3	-283,9
XXI	Objets d'art	11,9	0,9	0,1	17,0	18,1	2,6	-5,1
XXII	Marchandises non classées ailleurs ²	448,0	-13,2	-68,1	214,0	156,9	130,7	234,0

N.B.: Suite à une modification du traitement statistique des importations et des exportations de gaz, d'électricité et de marchandises en vue de réparations, une rupture dans les séries peut apparaître à partir de janvier 2005. Pour plus d'informations, voir l'article dans le Bulletin mensuel de janvier 2005.

¹ Résultats ajustés - voir point 6.2. de la notice méthodologique en fin de volume.

² Contient entre autres les marchandises sous confidentialité.

2. Concept communautaire

2.1 COMMERCE EXTÉRIEUR DE LA BELGIQUE SELON LE CONCEPT COMMUNAUTAIRE: ÉVOLUTION MENSUELLE

(millions d'euros)

	Exportations			Importations			Balance commerciale		
	Total P	Intra-UE P ¹	Extra-UE P	Total P	Intra-UE P ¹	Extra-UE P	Total P	Intra-UE P ¹	Extra-UE P
2002									
jan. P	18.109,0	13.720,2	4.388,8	16.616,3	11.923,7	4.692,6	1.492,7	1.796,5	-303,8
fév. P	18.065,6	13.595,4	4.470,3	16.701,3	12.250,3	4.451,0	1.364,3	1.345,1	19,3
mars P	20.315,6	15.547,8	4.767,7	18.545,7	13.845,6	4.700,1	1.769,9	1.702,2	67,7
avril P	19.107,9	14.394,6	4.713,2	17.559,5	12.634,2	4.925,3	1.548,4	1.760,5	-212,1
mai P	19.428,4	14.338,9	5.089,6	17.589,9	12.446,2	5.143,8	1.838,5	1.892,7	-54,2
juin P	19.399,1	14.684,0	4.715,1	17.595,5	12.815,7	4.779,8	1.803,6	1.868,3	-64,7
juill. P	18.879,9	13.871,3	5.008,5	16.409,2	11.770,7	4.638,5	2.470,7	2.100,6	370,1
août P	15.999,2	12.257,9	3.741,3	15.521,1	11.026,1	4.494,9	478,1	1.231,8	-753,6
sep. P	20.559,9	15.832,4	4.727,5	18.221,7	13.528,7	4.693,0	2.338,2	2.303,8	34,5
oct. P	21.422,5	15.972,8	5.449,7	19.168,6	13.669,6	5.499,0	2.253,9	2.303,2	-49,3
nov. P	19.200,1	14.324,8	4.875,3	17.951,4	13.155,6	4.795,8	1.248,7	1.169,2	79,5
déc. P	18.080,1	13.334,2	4.745,9	17.841,3	13.141,4	4.699,9	238,8	192,8	46,0
2003									
jan. P	18.283,5	13.766,5	4.517,0	17.043,0	12.210,4	4.832,5	1.240,5	1.556,1	-315,5
fév. P	18.250,6	14.061,8	4.188,8	17.202,1	12.670,6	4.531,5	1.048,5	1.391,3	-342,8
mars P	20.151,3	15.956,8	4.194,5	18.402,0	13.629,2	4.772,8	1.749,3	2.327,6	-578,4
avril P	18.980,2	14.575,1	4.405,1	17.469,3	12.675,3	4.794,0	1.510,9	1.899,9	-388,9
mai P	18.346,3	14.426,7	3.919,6	16.589,4	11.938,3	4.651,2	1.756,9	2.488,5	-731,6
juin P	19.538,3	15.277,0	4.261,2	17.585,8	13.050,9	4.534,9	1.952,5	2.226,1	-273,7
juill. P	18.849,9	14.131,6	4.718,3	16.573,9	11.918,0	4.655,8	2.276,0	2.213,6	62,5
août P	14.892,8	11.360,4	3.532,4	14.530,8	10.311,7	4.219,0	362,0	1.048,7	-686,7
sep. P	20.865,0	16.057,5	4.807,5	18.379,9	13.737,7	4.642,2	2.485,1	2.319,7	165,3
oct. P	20.604,6	15.833,0	4.771,6	18.695,5	13.722,0	4.973,4	1.909,1	2.111,0	-201,8
nov. P	18.714,9	14.475,0	4.239,9	17.533,1	13.049,1	4.484,0	1.181,8	1.425,9	-244,1
déc. P	18.492,6	13.879,4	4.613,2	17.691,0	13.087,9	4.603,1	801,6	791,5	10,1
2004									
jan. P	18.183,6	13.912,0	4.271,5	16.923,1	12.153,3	4.769,8	1.260,5	1.758,7	-498,2
fév. P	19.435,1	14.754,3	4.680,7	17.747,8	13.226,6	4.521,2	1.687,3	1.527,7	159,5
mars P	22.686,8	17.453,6	5.233,2	21.043,5	15.360,9	5.682,6	1.643,3	2.092,7	-449,3
avril P	20.396,7	15.793,8	4.602,9	18.814,5	13.658,3	5.156,1	1.582,2	2.135,4	-553,2
mai P	19.233,6	14.543,0	4.690,6	17.514,6	12.468,7	5.045,8	1.719,0	2.074,3	-355,2
juin P	22.751,0	17.186,7	5.564,4	21.586,7	15.524,5	6.062,2	1.164,3	1.662,1	-497,8
juill. P	19.864,0	14.779,9	5.084,0	17.806,1	12.539,9	5.266,2	2.057,9	2.240,0	-182,1
août P	17.165,4	13.079,9	4.085,5	17.059,2	11.905,1	5.154,0	106,2	1.174,8	-1.068,5
sep. P	22.309,7	17.597,2	4.712,4	20.862,3	15.433,7	5.428,5	1.447,4	2.163,5	-716,1
oct. P	21.786,3	16.845,8	4.940,5	19.629,5	14.154,1	5.475,4	2.156,8	2.691,6	-534,9
nov. P	21.927,6	17.255,8	4.671,8	20.591,4	14.897,6	5.693,7	1.336,2	2.358,1	-1.021,9
déc. P	20.957,9	16.166,7	4.791,2	20.039,0	14.841,6	5.197,3	918,9	1.325,1	-406,2
2005									
jan. P	20.029,0	15.753,4	4.275,6	20.043,8	14.381,7	5.662,2	-14,8	1.371,7	-1.386,6
fév. P	20.930,7	16.281,2	4.649,5	20.170,7	14.828,8	5.341,9	760,0	1.452,4	-692,4
mars P	24.299,6	19.104,6	5.195,0	23.044,5	16.979,7	6.064,8	1.255,1	2.124,8	-869,8
avril P	22.580,8	17.575,8	5.005,0	21.460,9	15.701,5	5.759,4	1.119,9	1.874,3	-754,5

N.B.: A partir de janvier 2003, les envois à vue qui ne sont pas réellement suivis d'une vente ou d'un achat ne sont plus repris dans les chiffres de l'import-export pour le diamant. Ceci engendre une rupture dans les chiffres entre 2002 et 2003. Pour plus de détails, voir l'article dans le Bulletin mensuel de janvier 2003. Suite à une modification du traitement statistique des importations et des exportations de gaz, d'électricité et de marchandises en vue de réparations, une rupture dans les séries peut apparaître à partir de janvier 2005. Pour plus d'informations, voir l'article dans le Bulletin mensuel de janvier 2005.

¹ Résultats ajustés - voir point 6.2. de la notice méthodologique en fin de volume.

2.2 COMMERCE EXTÉRIEUR DE LA BELGIQUE SELON LE CONCEPT COMMUNAUTAIRE: ÉVOLUTION CUMULÉE

(millions d'euros)

		Exportations			Importations			Balance commerciale		
		Total P	Intra-UE P ¹	Extra-UE P	Total P	Intra-UE P ¹	Extra-UE P	Total P	Intra-UE P ¹	Extra-UE P
2002	jan. P	18.109,0	13.720,2	4.388,8	16.616,3	11.923,7	4.692,6	1.492,7	1.796,5	-303,8
	jan.-fév. P	36.174,6	27.315,6	8.859,1	33.317,6	24.174,0	9.143,6	2.857,0	3.141,6	-284,5
	jan.-mars P	56.490,2	42.863,4	13.626,8	51.863,3	38.019,6	13.843,7	4.626,9	4.843,8	-216,8
	jan.-avril P	75.598,1	57.258,0	18.340,0	69.422,8	50.653,8	18.769,0	6.175,3	6.604,3	-428,9
	jan.-mai P	95.026,5	71.596,9	23.429,6	87.012,7	63.100,0	23.912,8	8.013,8	8.497,0	-483,1
	jan.-juin P	114.425,6	86.280,9	28.144,7	104.608,2	75.915,7	28.692,6	9.817,4	10.365,3	-547,8
	jan.-juill. P	133.305,5	100.152,2	33.153,2	121.017,4	87.686,4	33.331,1	12.288,1	12.465,9	-177,7
	jan.-août P	149.304,7	112.410,1	36.894,5	136.538,5	98.712,5	37.826,0	12.766,2	13.697,7	-931,3
	jan.-sep. P	169.864,6	128.242,5	41.622,0	154.760,2	112.241,2	42.519,0	15.104,4	16.001,5	-896,8
	jan.-oct. P	191.287,1	144.215,3	47.071,7	173.928,8	125.910,8	48.018,0	17.358,3	18.304,7	-946,1
	jan.-nov. P	210.487,2	158.540,1	51.947,0	191.880,2	139.066,4	52.813,8	18.607,0	19.473,9	-866,6
	jan.-déc. P	228.567,3	171.874,3	56.692,9	209.721,5	152.207,8	57.513,7	18.845,8	19.666,7	-820,6
2003	jan. P	18.283,5	13.766,5	4.517,0	17.043,0	12.210,4	4.832,5	1.240,5	1.556,1	-315,5
	jan.-fév. P	36.534,1	27.828,3	8.705,8	34.245,1	24.881,0	9.364,0	2.289,0	2.947,4	-658,3
	jan.-mars P	56.685,4	43.785,1	12.900,3	52.647,1	38.510,2	14.136,8	4.038,3	5.275,0	-1.236,7
	jan.-avril P	75.665,6	58.360,2	17.305,4	70.116,4	51.185,5	18.930,8	5.549,2	7.174,9	-1.625,6
	jan.-mai P	94.011,9	72.786,9	21.225,0	86.705,8	63.123,8	23.582,0	7.306,1	9.663,4	-2.357,2
	jan.-juin P	113.550,2	88.063,9	25.486,2	104.291,6	76.174,7	28.116,9	9.258,6	11.889,5	-2.630,9
	jan.-juill. P	132.400,1	102.195,5	30.204,5	120.865,5	88.092,7	32.772,7	11.534,6	14.103,1	-2.568,4
	jan.-août P	147.292,9	113.555,9	33.736,9	135.396,3	98.404,4	36.991,7	11.896,6	15.151,8	-3.255,1
	jan.-sep. P	168.157,9	129.613,4	38.544,4	153.776,2	112.142,1	41.633,9	14.381,7	17.471,5	-3.089,8
	jan.-oct. P	188.762,5	145.446,4	43.316,0	172.471,7	125.864,1	46.607,3	16.290,8	19.582,5	-3.291,6
	jan.-nov. P	207.477,4	159.921,4	47.555,9	190.004,8	138.913,2	51.091,3	17.472,6	21.008,4	-3.535,7
	jan.-déc. P	225.970,0	173.800,8	52.169,1	207.695,8	152.001,1	55.694,4	18.274,2	21.799,9	-3.525,6
2004	jan. P	18.183,6	13.912,0	4.271,5	16.923,1	12.153,3	4.769,8	1.260,5	1.758,7	-498,2
	jan.-fév. P	37.618,7	28.666,3	8.952,2	34.670,9	25.379,9	9.291,0	2.947,8	3.286,4	-338,7
	jan.-mars P	60.305,5	46.119,9	14.185,4	55.714,4	40.740,8	14.973,6	4.591,1	5.379,1	-788,0
	jan.-avril P	80.702,2	61.913,7	18.788,3	74.528,9	54.399,1	20.129,7	6.173,3	7.514,5	-1.341,2
	jan.-mai P	99.935,8	76.456,7	23.478,9	92.043,5	66.867,8	25.175,5	7.892,3	9.588,8	-1.696,4
	jan.-juin P	122.686,8	93.643,4	29.043,3	113.630,2	82.392,3	31.237,7	9.056,6	11.250,9	-2.194,2
	jan.-juill. P	142.550,8	108.423,3	34.127,3	131.436,3	94.932,2	36.503,9	11.114,5	13.490,9	-2.376,3
	jan.-août P	159.716,2	121.503,2	38.212,8	148.495,5	106.837,3	41.657,9	11.220,7	14.665,7	-3.444,8
	jan.-sep. P	182.025,9	139.100,4	42.925,2	169.357,8	122.271,0	47.086,4	12.668,1	16.829,2	-4.160,9
	jan.-oct. P	203.812,2	155.946,2	47.865,7	188.987,3	136.425,1	52.561,8	14.824,9	19.520,8	-4.695,8
	jan.-nov. P	225.739,8	173.202,0	52.537,5	209.578,7	151.322,7	58.255,5	16.161,1	21.878,9	-5.717,7
	jan.-déc. P	246.697,7	189.368,7	57.328,7	229.617,7	166.164,3	63.452,8	17.080,0	23.204,0	-6.123,9
2005	jan. P	20.029,0	15.753,4	4.275,6	20.043,8	14.381,7	5.662,2	-14,8	1.371,7	-1.386,6
	jan.-fév. P	40.959,7	32.034,6	8.925,1	40.214,5	29.210,5	11.004,1	745,2	2.824,1	-2.079,0
	jan.-mars P	65.259,3	51.139,2	14.120,1	63.259,0	46.190,2	17.068,9	2.000,3	4.948,9	-2.948,8
	jan.-avril P	87.840,1	68.715,0	19.125,1	84.719,9	61.891,7	22.828,3	3.120,2	6.823,2	-3.703,3

N.B.: A partir de janvier 2003, les envois à vue qui ne sont pas réellement suivis d'une vente ou d'un achat ne sont plus repris dans les chiffres de l'import-export pour le diamant. Ceci engendre une rupture dans les chiffres entre 2002 et 2003. Pour plus de détails, voir l'article dans le Bulletin mensuel de janvier 2003. Suite à une modification du traitement statistique des importations et des exportations de gaz, d'électricité et de marchandises en vue de réparations, une rupture dans les séries peut apparaître à partir de janvier 2005. Pour plus d'informations, voir l'article dans le Bulletin mensuel de janvier 2005.

¹ Résultats ajustés - voir point 6.2. de la notice méthodologique en fin de volume.

Notice méthodologique

1. Base

1.1 Publications

La Banque nationale de Belgique (BNB) publie, pour le compte de l'Institut des comptes nationaux (ICN), les statistiques du commerce extérieur de la Belgique, sous la forme:

- d'un communiqué de presse et d'un Bulletin mensuel qui fournissent une synthèse rapide des évolutions récentes;
- d'un Bulletin Trimestriel - Résultats régionaux, qui fournit une ventilation régionale des exportations et des importations.

1.2 Base communautaire

Ces statistiques sont établies en vertu:

- du Règlement (CEE) n° 3330/91 du Conseil, du 7 novembre 1991, relatif aux statistiques des échanges de biens entre États membres (règlement de base Intrastat);
- du Règlement (CE) n° 1172/95 du Conseil, du 22 mai 1995, relatif aux statistiques des échanges de biens de la Communauté et de ses États membres avec les pays tiers (règlement de base Extrastat).

1.3 Base légale nationale

Ces statistiques s'appuient également sur:

- la loi du 21 décembre 1994 portant des dispositions sociales et diverses, notamment les articles 108, f et 109, § 3;
- l'arrêté royal modifié du 14 janvier 1993 prescrivant une statistique mensuelle des échanges de biens entre la Belgique et les autres États membres de la Communauté européenne;
- l'arrêté royal du 7 février 2002 modifiant l'AR du 14 janvier 1993 et rendant notamment obligatoires les déclarations de la région d'origine ou de destination;
- et, accessoirement, la loi modifiée du 4 juillet 1962 relative à la statistique publique.

2. Système de l'échange de biens

2.1 Commerce selon le concept national

Dans le but d'assurer la cohérence entre, d'une part, les chiffres du commerce extérieur et, d'autre part, ceux de la balance des paiements et des comptes nationaux, la plupart des statistiques du commerce extérieur sont établies selon le concept national. Ce concept diffère à plusieurs titres du concept communautaire (voir 2.2.). La principale différence réside dans le fait que les données selon le concept national ne tiennent pas compte des opérations à l'importation et à l'exportation réalisées par des non-résidents assujettis à la TVA en Belgique, dans lesquelles aucun résident n'intervient. Des opérations suivies de retours de marchandises ne sont pas non plus prises en compte. Pour de plus amples informations, voir l'article du Bulletin mensuel 2001-03.

2.2 Commerce selon le concept communautaire

Les résultats présentés selon le concept communautaire sont comparables aux publications de l'Union européenne.

Les exportations extracommunautaires et expéditions intracommunautaires comprennent toutes les marchandises qui quittent la Belgique avec une destination définitive, en ce compris celles préalablement mises en libre pratique et ensuite expédiées vers un autre État membre pour mise en consommation. Toutes les marchandises en rapport avec le perfectionnement actif et passif (exportations temporaires et réexportations) sont aussi prises en compte.

Les importations extracommunautaires et arrivées intracommunautaires comprennent toutes les marchandises qui entrent en Belgique pour mise en consommation, ainsi que celles qui sont seulement mises en libre pratique. Toutes les marchandises en rapport avec le perfectionnement actif et passif (importations temporaires et réimportations), en ce compris les sorties d'entrepôt pour importation (mais non compris les entrées en entrepôt) sont prises en compte.

3. Données quantitatives

Les données collectées sont détaillées en valeur, en masse et le cas échéant en unités supplémentaires. Toutes les publications présentent des résultats en valeur, exprimée en euros (milliers ou millions).

3.1 Valeur des marchandises

La valeur statistique est la valeur à la frontière belge. Elle comprend, tant à l'importation qu'à l'exportation, le prix hors usine de la marchandise, majoré des coûts de transport et d'assurance jusqu'à la frontière belge, mais abstraction faite des taxes et subventions. À l'exportation, il s'agit donc du prix FOB, c'est-à-dire sans les coûts de transport et d'assurance pour le trajet

effectué à l'étranger, alors qu'à l'importation, il s'agit d'un prix CIF qui inclut les coûts de transport et d'assurance à l'étranger.

Pour les résultats du commerce intracommunautaire à partir de 1998, la valeur facturée entre partenaires commerciaux dans les différents États membres est cependant considérée comme représentative de la valeur statistique, sans corrections supplémentaires du fait des coûts de transport et d'assurance pour le trajet effectué en Belgique ou à l'étranger. Par contre, les valeurs déclarées par des non-résidents font l'objet d'un ajustement (voir Bulletins mensuels de 2001-03 et de 2002-09).

En ce qui concerne le trafic après perfectionnement et réparations, la valeur à déclarer inclut également les coûts de la façon, du perfectionnement et de la réparation, qui s'ajoutent à la valeur intrinsèque des marchandises proprement dites. Avant perfectionnement et réparations, la valeur à déclarer se limite à la valeur intrinsèque des marchandises.

3.2 Masse

La masse nette a trait à la masse de la marchandise, exprimée en kilogrammes, qui correspond au poids propre des marchandises sans celui des emballages. Cette masse intervient dans le calcul des indices (voir point 6.3.).

3.3 Unités supplémentaires

Pour certaines marchandises, une unité supplémentaire est prescrite, qui mesure mieux la quantité échangée: nombre de pièces, nombre de paires, mètre carré ou mètre cube, etc. Ces unités supplémentaires remplacent la masse pour le calcul des indices des valeurs unitaires de certains produits (voir point 6.3.).

Dans l'«Annuaire» du commerce extérieur, publié sur Internet, non seulement les valeurs mais aussi le volume, exprimé en unités supplémentaires ou en kilogrammes (si aucune unité supplémentaire n'est disponible), sont présentés pour toutes les combinaisons de produit et de pays (environ 10.000 produits pour quelque 200 pays).

4. Données qualitatives

4.1 Classification des marchandises

Les marchandises sont classées selon plusieurs systèmes. Le Bulletin mensuel a recours au Système harmonisé, tandis que le Bulletin trimestriel présente également les résultats selon d'autres systèmes de classification.

4.1.1 Système harmonisé (SH) / Nomenclature combinée (NC)

Le Système harmonisé de désignation et de codification des marchandises à six chiffres a été développé par l'Organisation mondiale des douanes. L'Office statistique de l'Union européenne (Eurostat) l'a étendu pour former la Nomenclature combinée à huit chiffres.

Le Bulletin mensuel mentionne le premier niveau, soit les 21 sections, et le Bulletin trimestriel les deux premiers niveaux, c'est-à-dire les 21 sections et 98 chapitres SH/NC. L'Annuaire sur Internet donne toutes les subdivisions pertinentes de la Nomenclature combinée (NC8).

La publication annuelle de la Nomenclature Intrastat destinée aux déclarants, qui reprend la description complète des subdivisions NC, est également disponible pour les utilisateurs des statistiques.

4.1.2 Classification par grandes catégories économiques (CGCE)

La CGCE est une synthèse macroéconomique de la CTCl qui met l'accent sur l'usage économique des produits. Le Bulletin trimestriel présente les grands groupes de produits de la CGCE.

Les données établies selon d'autres nomenclatures sont disponibles sur demande ou sur le site Internet <http://www.belgostat.be>.

4.2 Pays partenaire

Pour le commerce extracommunautaire (avec les pays hors UE), le pays partenaire est toujours, à l'importation, le pays d'origine, sauf lorsque ce dernier est un État membre de l'UE, auquel cas le pays de provenance est retenu. Pour le commerce intracommunautaire (avec les États membres de l'UE), le pays partenaire est toujours le pays de provenance. Lors des exportations intracommunautaires et extracommunautaires, seul le pays de destination finale au moment de l'expédition est connu. Certaines origines ou destinations correspondent à des concepts douaniers, tels que la «mer», les «avitaillements» et les «provisions de bord».

Le Bulletin mensuel et le Bulletin trimestriel présentent la ventilation par continent ainsi que les principaux partenaires commerciaux.

L'Annuaire sur Internet comprend la liste complète de tous les pays.

5. Sources

5.1 Commerce extracommunautaire

Le commerce avec les pays tiers, appelé commerce extracommunautaire, est observé sur la base des documents douaniers (système Extrastat).

5.2 Commerce intracommunautaire

Le commerce avec les États membres de l'UE, appelé commerce intracommunautaire, est observé au moyen du système Intrastat, auquel plus de 20.000 entreprises belges font directement rapport. Il s'agit des entreprises qui, sur une base annuelle, dépassent le seuil de 250.000 euros en arrivées et/ou expéditions avec les États membres de l'UE. Les totaux pour l'UE sont depuis le premier janvier 1995 la somme des 15 États membres. À partir de la publication de mai 2004, les dix nouveaux États membres seront intégrés dans les totaux de l'UE, et les totaux historiques correspondants seront recalculés.

Pour les années 1993 à 1997, les résultats du commerce entre la Belgique et le Luxembourg proviennent du recensement des importations et exportations effectuées par le STATEC, l'office statistique luxembourgeois (voir également 6.4.).

6. Élaboration des résultats

6.1 Résultats estimés, provisoires et définitifs

Une estimation rapide du total des flux intracommunautaires et extracommunautaires est publiée dans le Bulletin mensuel six semaines après la fin du mois. Cette première estimation est remplacée le mois suivant par une première version provisoire des résultats mensuels détaillés. Ces résultats provisoires sont maintenus pendant au moins 6 mois et puis revus une fois. Lors de cette révision, les corrections et les réponses tardives sont reprises dans les résultats des mois concernés ainsi que dans les résultats cumulés. Les résultats sont alors devenus définitifs, sauf si des erreurs importantes sont découvertes par après.

6.2 Ajustement du commerce intracommunautaire

Tous les résultats concernant le commerce avec les États membres sont ajustés. La méthode dite de l'«échantillon constant», est appliquée. Les résultats des entreprises qui ont répondu pour le mois statistique concerné, sont comparés à ceux du mois correspondant de l'année précédente. Le taux de variation ainsi obtenu est ensuite appliqué aux résultats exhaustifs du mois correspondant de l'année précédente. Ces résultats sont ensuite rehaussés à l'aide d'un coefficient afin d'éviter la sous-estimation systématique observée dans le passé.

Pour la production des données révisées et définitives après 6 mois, un ajustement est effectué sur la base des données de la TVA, aussi bien pour les réponses tardives, que pour le commerce à mettre à l'actif des entreprises qui se trouvent au-dessous du seuil Intrastat.

6.3 Indices du commerce extérieur selon le concept national (base 2000 = 100)

L'indice des valeurs unitaires, calculé par la formule de Fischer, est fondé sur les prix observés (sans tenir compte des retours), par unité de masse ou par unité supplémentaire, de chaque code-produit de la NC8. Un filtre élimine les valeurs de départ trop faibles et les variations extrêmes. Le prix du diamant non industriel repris dans les statistiques est celui fixé par le Conseil supérieur du diamant.

L'indice de valeur est basé sur les résultats ajustés par code-produit de la NC8.

L'indice des quantités est le résultat de la division de l'indice de valeur par l'indice des valeurs unitaires.

6.4 Répartition régionale des exportations et importations

La Belgique est un État fédéral subdivisé en trois régions: la Région flamande, la Région wallonne et la Région de Bruxelles-Capitale. Cette publication répond au besoin d'informations

statistiques des entités fédérées auxquelles ont été attribuées certaines compétences économiques, comme la promotion des exportations.

Pour l'application de la Nomenclature des unités territoriales statistiques (NUTS) développée par Eurostat, cette subdivision en régions correspond au premier niveau (NUTS-1).

La répartition régionale du commerce extérieur s'effectue sur la base des déclarations des entreprises. Celles-ci doivent déclarer, pour chaque transaction commerciale, la région d'où les marchandises exportées sont initialement parties et celle à laquelle les marchandises importées sont destinées. Voir à cet égard l'article du Bulletin trimestriel - numéro spécial pour la période 2002-2003.

6.5 Confidentialité

Certains résultats au niveau de détail sont camouflés. Si la plus grande partie ou la totalité des importations et/ou exportations d'un produit déterminé en provenance ou à destination d'un pays est réalisée par une ou deux entreprises, ces entreprises peuvent nous adresser une demande de confidentialité. S'il s'avère que la valeur du commerce pour une combinaison produit-pays est réalisée pour plus de 80% par ces entreprises, cette valeur ne sera pas reprise sous le code-produit ou sous le code-pays réel mais bien sous un code général.

7. Références bibliographiques

«Nouvelles estimations des statistiques du commerce extérieur de la Belgique», Bulletin mensuel des statistiques du commerce extérieur de l'UEBL, 1995 - résultats définitifs, ICN, Bruxelles, octobre 1997, pp. 6-14.

«Tableau de passage des résultats UEBL selon la définition nationale aux résultats de la Belgique selon la définition communautaire», Bulletin mensuel des statistiques du commerce extérieur de la Belgique, 1998-01, ICN, Bruxelles, avril 1998, pp. 5-6.

«Modifications au chapitre 8: Statistiques du commerce extérieur», Bulletin statistique de la Banque nationale de Belgique, 1998-II, pp. 12-20.

«Nouveaux indices du commerce extérieur», Bulletin mensuel des statistiques du commerce extérieur de la Belgique, 1998-04, ICN, Bruxelles, juillet 1998, pp. 5-8.

«La statistique du commerce extérieur en concept national», Bulletin mensuel des statistiques du commerce extérieur de la Belgique, 2001-03, ICN, Bruxelles, juin 2001.

«Modification des estimations en concept national», Bulletin mensuel des statistiques du commerce extérieur de la Belgique, 2002-09, ICN, Bruxelles, décembre 2002.

«Correction des chiffres relatifs aux importations et exportations de diamants», Bulletin mensuel des statistiques du commerce extérieur de la Belgique, 2003-01, ICN, Bruxelles, avril 2002.

«Nouvelles statistiques régionales du commerce extérieur», Bulletin trimestriel des statistiques du commerce extérieur, numéro spécial pour la période 2002-2003, ICN, Bruxelles, mai 2004.

«Ruptures dans les séries statistiques relatives au commerce extérieur à partir de janvier 2005», Bulletin mensuel des statistiques du commerce extérieur de la Belgique, 2005-01, ICN, Bruxelles, avril 2005.

8. Diffusion

8.1 Information méthodologique

De plus amples informations méthodologiques sur le contenu et le mode de calcul des résultats statistiques ont été publiées dans certains numéros des périodiques. Les données bibliographiques se trouvent en note au-dessous des tableaux publiés et sont mentionnées à la page précédente. Ces articles sont disponibles. Une brochure complète consacrée à la méthodologie est en préparation.

Les personnes désireuses de recevoir ces informations peuvent s'adresser à la Banque nationale de Belgique, service Statistique du commerce extérieur, boulevard de Berlaimont 14, 1000 Bruxelles, tél. +32 2 221 48 34, fax +32 2 221 30 30.

8.2 Abonnements aux périodiques

Les références des publications et les conditions d'abonnement sont les suivantes:

- Bulletin mensuel «Statistique du commerce extérieur» (Belgique); 12 numéros par an + numéro spécial avec les résultats définitifs (20 p.). Abonnement annuel 81,75 EUR; au numéro 7,25 EUR, ISSN 1372-8954 (français), ISSN 1372-8962 (néerlandais);
- Bulletin trimestriel «Statistique du commerce extérieur» (Belgique), Résultats régionaux, 4 numéros par an (80 p.). Abonnement annuel 81,75 EUR; au numéro 26,00 EUR, ISSN 1372-7931 (français), ISSN 1372-7923 (néerlandais);
- Nomenclature. Publication annuelle de la Nomenclature combinée, prix 14,87 EUR (français, néerlandais ou allemand); comprend aussi la Nomenclature des statistiques des transports NSTR.

Les séries détaillées relatives au commerce extérieur: <http://www.belgostat.be>

Toutes les publications relatives au commerce extérieur, émises au nom de l'ICN, sont en vente auprès de la Banque nationale de Belgique, service de la Documentation, boulevard de Berlaimont 14, 1000 Bruxelles, tél. +32 2 221 20 33, fax +32 2 221 30 42.
documentation@nbb.be

Les bons de commande pour l'envoi de publications par la poste ou par voie électronique se trouvent à l'adresse suivante: http://www.nbb.be/doc/DQ/F_form/bestel.htm

8.3 Abonnements à des résultats détaillés

La fourniture de résultats plus détaillés du commerce extérieur «sur mesure» est possible, sous la forme d'un abonnement. La distribution est assurée par l'Agence pour le Commerce extérieur (ACE), service Statistiques, WTC 1, boulevard du Roi Albert II 30, 1000 Bruxelles, tél. +32 2 206 35 11, fax +32 2 203 18 12.

Pour de plus amples informations, vous pouvez également vous adresser à la Banque nationale de Belgique, service Statistique du commerce extérieur, boulevard de Berlaimont 14, 1000 Bruxelles, tél. +32 2 221 44 79, fax +32 2 221 30 30, publication.foreigntrade@nbb.be.

La diffusion des résultats des statistiques du transport relève de l'Institut national de statistique, rue de Louvain 44, 1000 Bruxelles, tél. +32 2 548 62 11, fax +32 2 548 62 62.

Remarque générale

Les totaux indiqués peuvent différer de la somme des rubriques, et ce en raison des arrondis.

Le site internet de la Banque présente le calendrier de publication des principales statistiques économiques établies par la Banque et l'ICN. (<http://www.nbb.be/doc/DQ/F/calthema.htm>)

En application de la SDDS (IMF's Special Data Dissemination Standard), ce calendrier reprend toutefois également toutes les statistiques de la SDDS. Les dates de publication sont celles qui ont été communiquées par l'institution qui établit la statistique; certaines d'entre elles publient par leurs propres canaux des calendriers plus détaillés de leurs statistiques que ceux mentionnés sur le site internet de la Banque.

Signes conventionnels

e	estimation
p	provisoire
-	la donnée n'existe pas ou n'a pas de sens
n.d.	non disponible
n.d.a.	non dénommé ailleurs
p.m.	pour mémoire
p.c.	pour cent
0 ou 0,0	néant ou inférieur à la moitié de la dernière unité retenue

Commandes

Commandes et renseignements sur les abonnements et réductions: Banque nationale de Belgique, service Documentation - Publications, boulevard de Berlaimont 14, 1000 Bruxelles.

Tél. +32 2 221 20 33 - Fax +32 2 221 31 63
documentation@nbb.be

Pour plus d'informations

Les personnes qui désirent plus d'informations sur le contenu, la méthodologie, les méthodes de calcul et les sources peuvent se mettre en rapport avec le service Statistique du commerce extérieur de Banque nationale de Belgique

Tél. +32 2 221 44 77 - Fax +32 2 221 30 30
foreigntrade@nbb.be

Editeur responsable

Jean-Jacques Vanhaelen

Chef du département Statistique générale

Banque nationale de Belgique
boulevard de Berlaimont 14 – BE-1000 Bruxelles

© Illustrations: fotostockdirect - goodshot
gettyimages - photodisc
Banque nationale de Belgique

Mise en page: Statistique générale BNB
Couverture: Prepress & Image

Publié en juillet 2005