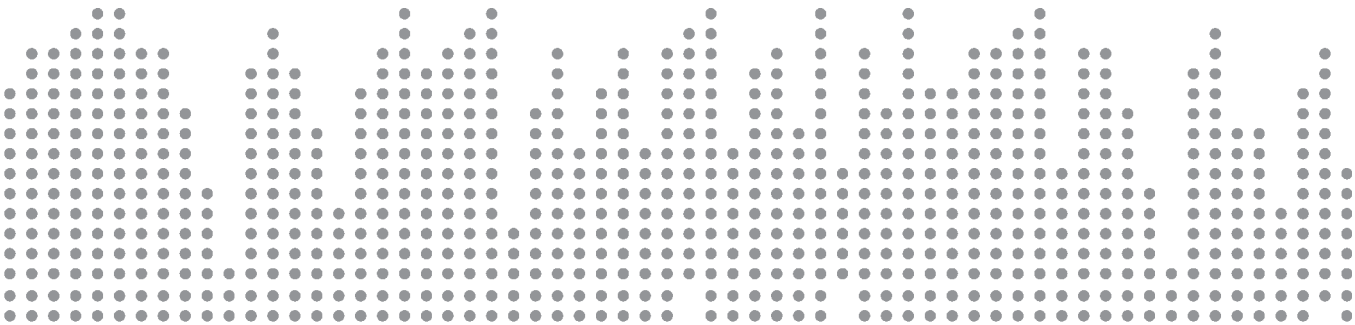




Institut des comptes nationaux

Statistique du commerce extérieur

Bulletin mensuel 2004-01



Les règlements européens cités dans la notice méthodologique en fin de publication prescrivent les délais de transmission des statistiques du commerce extérieur à Eurostat, l'Office statistique de l'Union européenne .

Pour les statistiques extracommunautaires, ce délai est de 6 semaines après le mois de référence.

Pour les statistiques intracommunautaires, il est de 10 semaines.

Ce dernier délai détermine la date de publication du Bulletin mensuel du commerce extérieur.

Le calendrier de publication pour le reste de l'année 2004 est le suivant :

2004-02	14 mai 2004
2004-03	16 juin 2004
2004-04	14 juillet 2004
2004-05	16 août 2004
2004-06	15 septembre 2004
2004-07	15 octobre 2004
2004-08	15 novembre 2004
2004-09	15 décembre 2004

© Institut des comptes nationaux – Banque nationale de Belgique, Bruxelles

Tous droits réservés.

La reproduction de cette publication, en tout ou en partie, à des fins éducatives et non commerciales est autorisée avec mention de la source.

ISSN 1780-440X

Vol. 8. numéro 1 - Données traitées jusqu'au 25 mars 2004

AVANT-PROPOS

Les statistiques du commerce extérieur sont établies selon deux concepts: le concept national et le concept communautaire (ou européen). Ce dernier intègre toutes les entrées et sorties de marchandises, tandis que le premier se limite aux mouvements à l'importation et à l'exportation réalisés par des résidents belges.

Les résultats publiés selon le concept communautaire sont comparables aux résultats publiés par l'Union européenne. Il s'agit d'un système harmonisé qui suit des règles définies à l'échelle internationale.

Le concept national est complété par chaque pays selon ses besoins et ne permet donc pas la comparaison internationale. L'Institut des comptes nationaux (ICN) a entamé en 2001 la publication de plusieurs chiffres globaux du commerce extérieur selon le concept national.

Le concept national est mieux adapté à l'analyse de la réalité économique pour un pays comme la Belgique, en raison des nombreux mouvements de transit et de nombreuses activités qui sont développés sur place par des entreprises non résidentes. En effet, le concept national ne tient compte que du commerce extérieur des entreprises résidentes et est d'ailleurs la base de la balance des paiements et des comptes nationaux.

Dès cette année, l'ICN basculera progressivement, dans toutes ses publications relatives au commerce extérieur, vers le concept national. Les résultats selon le concept communautaire ne seront plus publiés qu'à titre d'information et à un niveau agrégé.

La première étape de cette conversion se concrétise par la publication de ce nouveau Bulletin mensuel. Une nouvelle publication sur les statistiques régionales des importations et exportations, élaborée également selon le concept national, sera disponible fin mai 2004.

Le Président du Conseil d'administration de
l'Institut des Comptes Nationaux

Lambert Verjus

Bruxelles, avril 2004

¹

Pour de plus amples informations sur le concept national, voir l'article du Bulletin mensuel du commerce extérieur de mars 2001 et la note succincte du Bulletin mensuel de septembre 2002.

Principales modifications apportées au Bulletin mensuel

- A partir de ce numéro, le Bulletin mensuel du commerce extérieur mettra l'accent sur les chiffres calculés selon le concept national. Alors que, précédemment, les tableaux 1 à 8 étaient établis selon le concept communautaire et les tableaux 9 et 10 selon le concept national, ce sera désormais l'inverse.
- Les chiffres établis selon le concept national comprennent le total des chiffres des importations et des exportations, une ventilation selon les principaux partenaires commerciaux et les grands regroupements géographiques et économiques (le commerce avec l'Union européenne, par exemple, ou la zone euro), ainsi qu'une ventilation selon les grandes catégories de produits et les indices.
- Les indices, qui comprennent les indices de la valeur des importations et des exportations, les quantités et les valeurs unitaires, sont établis selon la même méthode que celle appliquée aux indices publiés précédemment selon le concept communautaire. Le tableau 4 du Bulletin mensuel, qui donne des informations extraites des indices, a été légèrement adapté. Au lieu de donner un pourcentage de variation pour la somme des mois disponibles de l'année par rapport à la moyenne de l'année précédente, il fournira désormais le pourcentage de variation pour la somme des mois disponibles de l'année par rapport à la période correspondante de l'année précédente.
- Il est apparu que les premières données publiées entre 6 et 10 semaines après le mois concerné, comportaient une sous-estimation systématique du commerce effectif. Il a dès lors été décidé que les premières estimations seraient revues à la hausse en appliquant des coefficients de correction calculés sur la base des données historiques.
- Une autre modification du Bulletin mensuel concerne certaines colonnes des tableaux 5 à 8. Au lieu des chiffres publiés précédemment concernant le pourcentage du chiffre du commerce obtenu via les déclarations (et, par différence, le pourcentage supplémentaire à estimer), les données relatives à la variation du commerce en chiffres absolus seront désormais publiées.
- Une dernière modification se rapporte aux dix futurs États membres de l'Union européenne. Ces pays, considérés également dans leur totalité, seront dorénavant repris dans le tableau donnant les totaux des pays. Ils figureront dans le groupe des États membres de l'UE à partir du Bulletin mensuel de mai 2004.
- Les principales modifications sont également décrites dans la note méthodologique publiée à la dernière page de chaque Bulletin mensuel.

¹

Voir l'article publié dans le Bulletin mensuel d'avril 1998.

TABLE DES MATIÈRES

AVANT-PROPOS	3
PRINCIPALES MODIFICATIONS APPORTÉES AU BULLETIN MENSUEL	4
PARTIE 1: CONCEPT NATIONAL	
Evolution du commerce extérieur de la Belgique durant le mois de janvier 2004	8
Estimation rapide des résultats du mois de février 2004	8
1. Commerce extérieur de la Belgique selon le concept national: évolution mensuelle	12
2. Commerce extérieur de la Belgique selon le concept national: évolution cumulée	14
3. Commerce extérieur de la Belgique selon le concept national: indices mensuels	16
4. Commerce extérieur de la Belgique selon le concept national: pourcentages de variation, données cumulées	18
5. Commerce extérieur de la Belgique selon le concept national par pays partenaire: chiffres mensuels	20
6. Commerce extérieur de la Belgique selon le concept national par pays partenaire: chiffres cumulés	22
7. Commerce extérieur de la Belgique selon le concept national par section du Système Harmonisé: chiffres mensuels	24
8. Commerce extérieur de la Belgique selon le concept national par section du Système Harmonisé: chiffres cumulés	25
PARTIE 2: CONCEPT COMMUNAUTAIRE	
9. Commerce extérieur de la Belgique selon le concept communautaire: évolution mensuelle	28
10. Commerce extérieur de la Belgique selon le concept communautaire: évolution cumulée	29
NOTICE MÉTHODOLOGIQUE	31
RÉFÉRENCES BIBLIOGRAPHIQUES	35
DIFFUSION	37
ANNEXES	
Remarque générale	39
Abréviations et signes conventionnels	39
Info	40

PARTIE 1: CONCEPT NATIONAL

EVOLUTION DU COMMERCE EXTÉRIEUR BELGE AU COURS DU MOIS DE JANVIER 2004

(données calculées selon le concept national) ¹

Balance commerciale positive en janvier 2004

La valeur des exportations a diminué de 0,6 p.c. en janvier 2004 par rapport à janvier 2003. Les importations ont baissé de 1,9 p.c.

Le recul, tant des exportations que des importations, s'explique par des baisses de prix. Les volumes échangés étaient par contre orientés à la hausse.

La balance commerciale s'est clôturée en janvier 2004 par

un excédent de 0,3 milliard d'euros, en progression de 0,2 milliard d'euros par rapport à janvier 2003. Le commerce intracommunautaire s'est soldé par un surplus de 0,7 milliard d'euros, alors que les échanges extracommunautaires se sont clôturés par un déficit de 0,3 milliard d'euros.

INDICATEURS DU COMMERCE EXTÉRIEUR ¹

JANVIER 2004

	Exportations		Importations		Soldes (en milliards d'euros)	
	En milliards d'euros	Pourcentages de variation ²	En milliards d'euros	Pourcentages de variation ²	Janvier 2003	Janvier 2004
Commerce intra-communautaire (UE)	11,0	1,9	10,4	1,2	0,6	0,7
Commerce extracommunautaire (extra UE)	3,5	-7,7	3,8	-9,5	-0,4	-0,3
Total	14,5	-0,6	14,2	-1,9	0,1	0,3

MOYENNE DES 3 DERNIERS MOIS (novembre, décembre, janvier), variation en pourcentage par rapport à la moyenne de la période correspondante de l'année précédente

	Exportations	Importations		
Commerce intracommunautaire (UE)	5,9	7,1		
Commerce extracommunautaire (extra UE)	-3,1	-8,5		
Total	3,5	2,7		
valeurs unitaires	-2,3	-2,9	évolution des termes de l'échange :	0,6
volumes	5,9	5,8	évolution du taux de couverture :	0,1

ESTIMATION RAPIDE DES RÉSULTATS DU MOIS DE FÉVRIER 2004 ¹

Le tableau ci-dessous présente les estimations rapides des chiffres du mois de février 2004 (en milliards d'euros et en pourcentages de variation par rapport au mois correspondant de l'année précédente). Ces chiffres seront donc revus dès le mois prochain.

	Exportations février 2004		Importations février 2004	
	En milliards d'euros	Pourcentages de variation ²	En milliards d'euros	Pourcentages de variation ²
Commerce intracommunautaire (UE)	11,6	7,7	10,5	-0,4
Commerce extracommunautaire (extra UE)	3,8	-2,8	3,9	4,4
Total	15,3	4,9	14,4	0,9

Source: BNB.

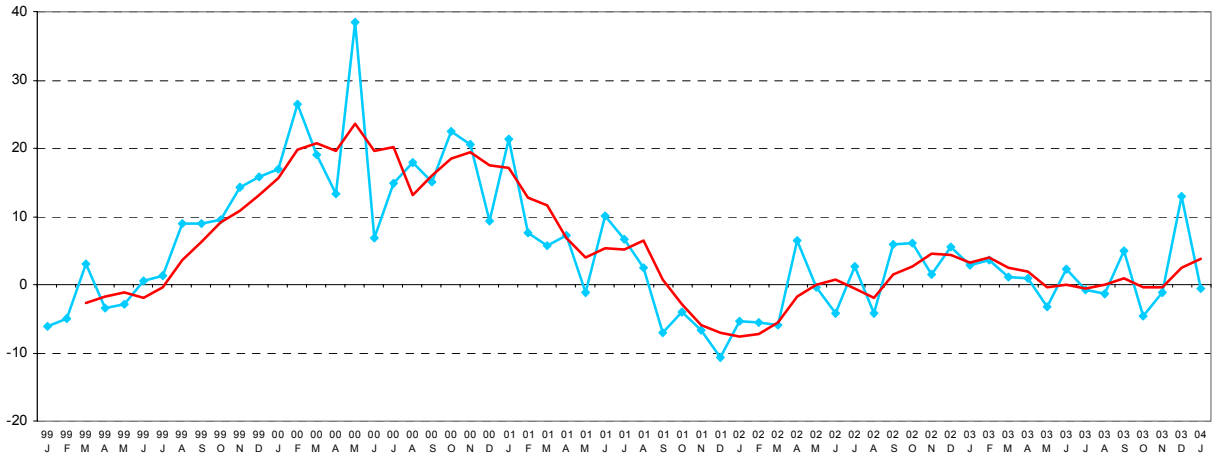
¹ Ces chiffres - établis selon le concept national - sont provisoires et donc susceptibles d'être revus. Le concept national s'appuie sur le transfert de propriété entre un résident et un non-résident, tandis que le concept communautaire est fondé sur le franchissement de la frontière nationale par les marchandises. Pour plus de détails, nous renvoyons à l'article paru dans le Bulletin mensuel du commerce extérieur de mars 2001.

² Par rapport au mois correspondant de l'année précédente.

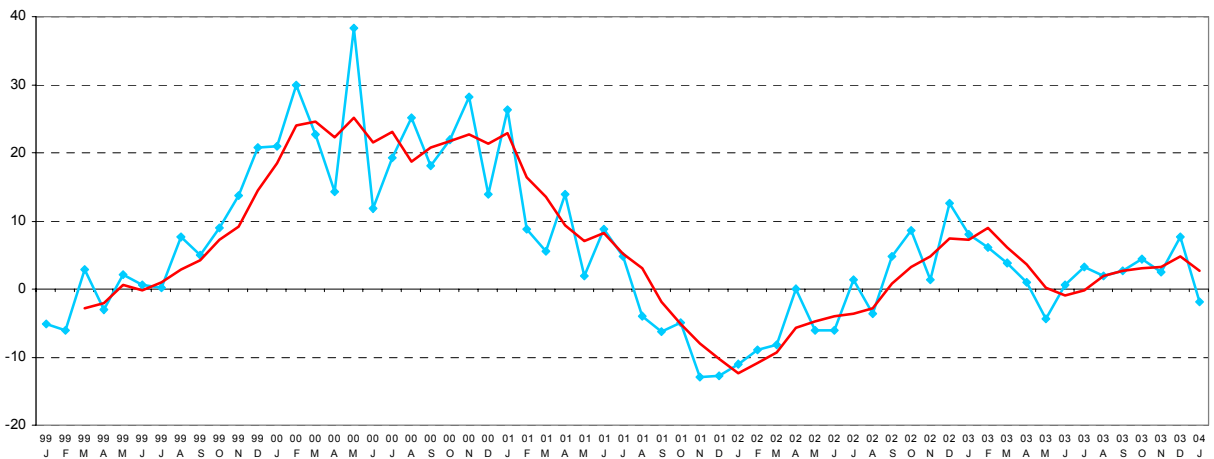
Pour plus d'informations: publication.foreigntrade@nbb.be

EVOLUTIONS RÉCENTES DES EXPORTATIONS, DES IMPORTATIONS ET DE LA BALANCE COMMERCIALE

GRAPHIQUE 1 - EXPORTATIONS, POURCENTAGES DE VARIATION PAR RAPPORT AU MOIS CORRESPONDANT DE L'ANNÉE PRÉCÉDENTE

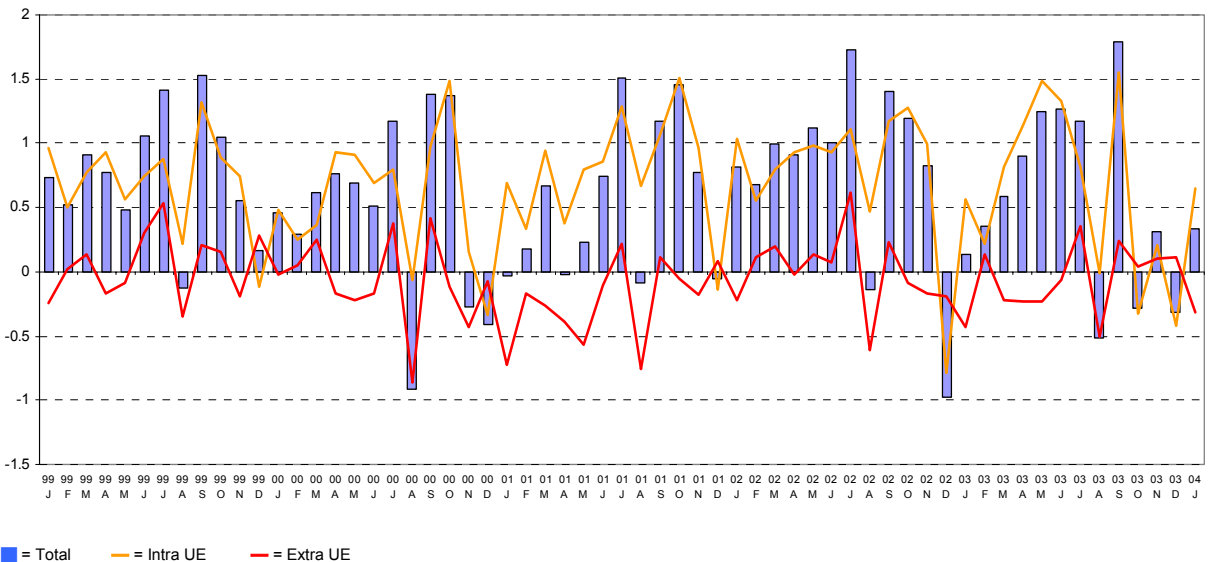


GRAPHIQUE 2 - IMPORTATIONS, POURCENTAGES DE VARIATION PAR RAPPORT AU MOIS CORRESPONDANT DE L'ANNÉE PRÉCÉDENTE



◆ = Résultats du mois.
 — = Moyenne mobile sur les trois derniers mois.

GRAPHIQUE 3 - BALANCE COMMERCIALE, EN MILLIARDS D'EUROS

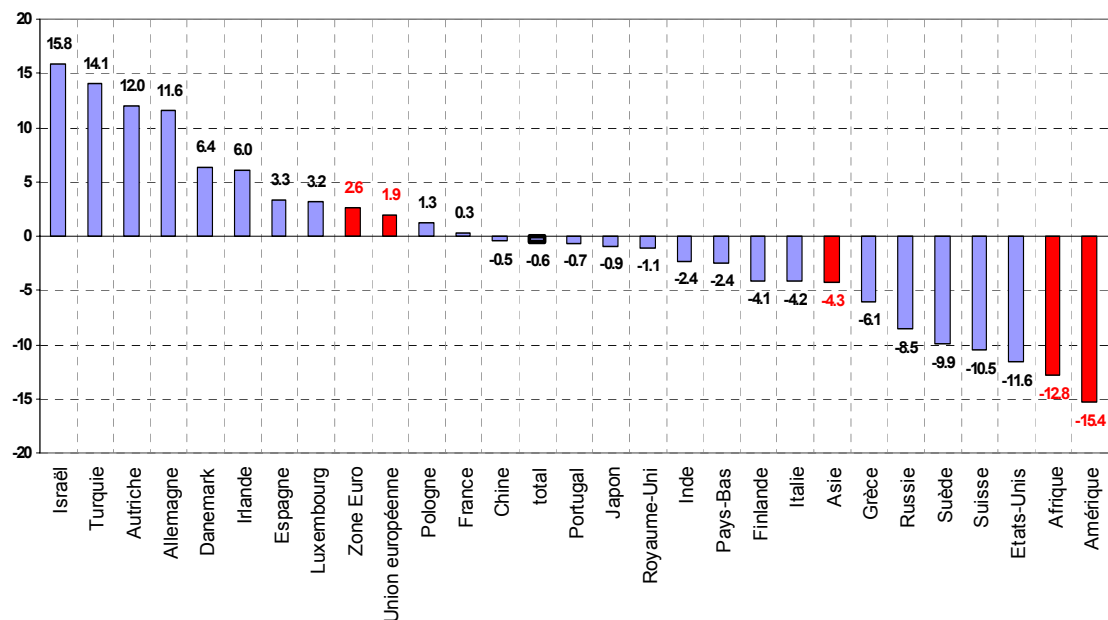


■ = Total — = Intra UE — = Extra UE

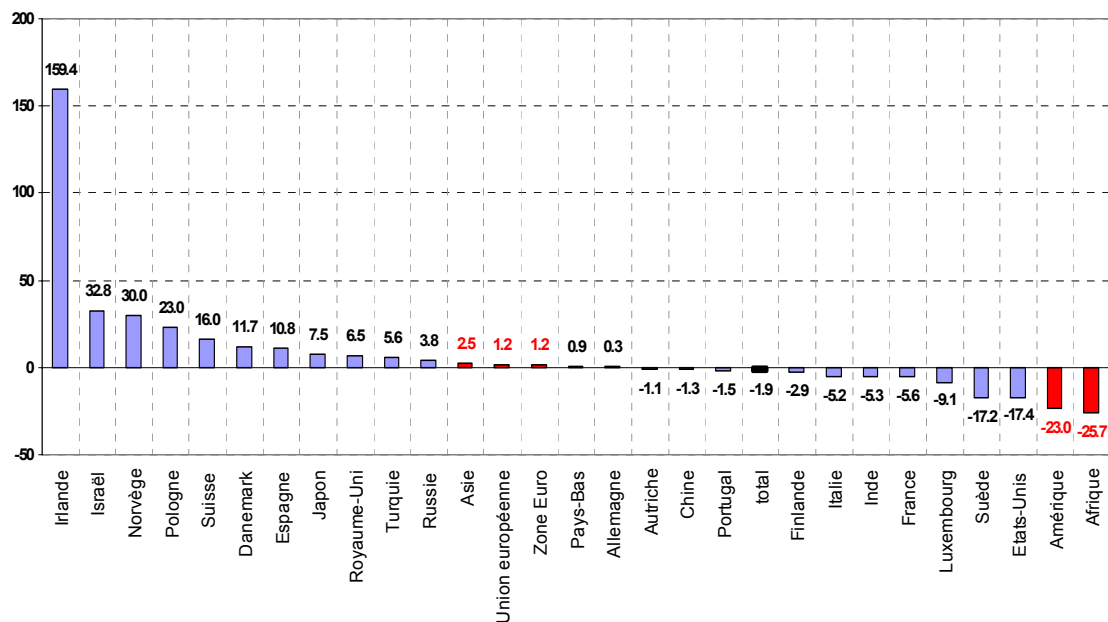
RÉSULTATS DE JANVIER 2004

RÉSULTATS PAR PAYS PARTENAIRE

GRAPHIQUE 4 - EXPORTATIONS PAR PAYS ET PAR RÉGION, POURCENTAGES DE VARIATION PAR RAPPORT À LA PÉRIODE CORRESPONDANTE DE L'ANNÉE PRÉCÉDENTE

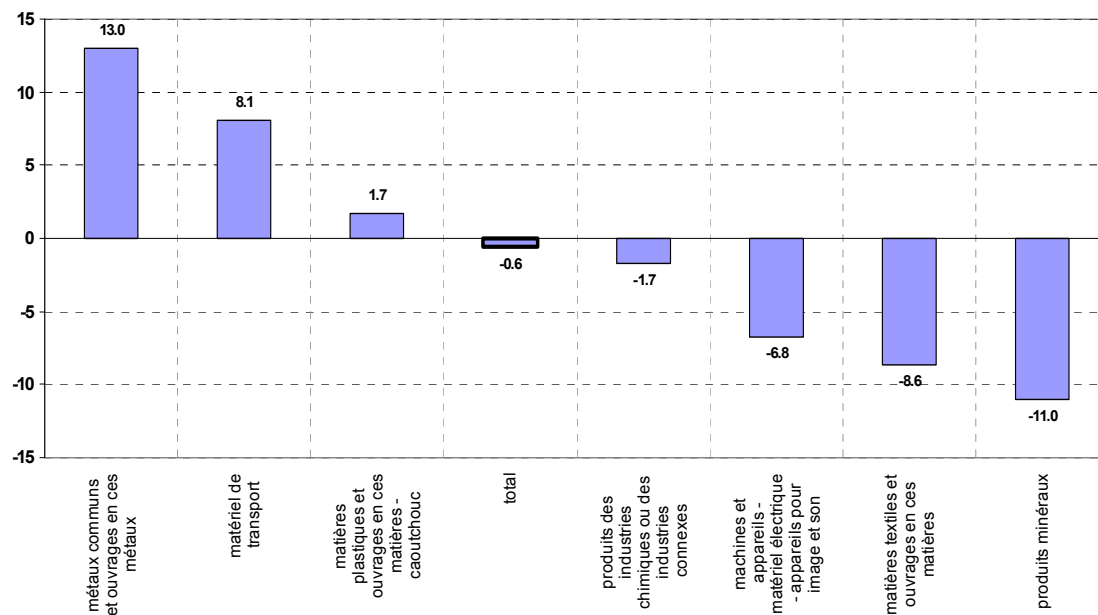


GRAPHIQUE 5 - IMPORTATIONS PAR PAYS ET PAR RÉGION, POURCENTAGES DE VARIATION PAR RAPPORT À LA PÉRIODE CORRESPONDANTE DE L'ANNÉE PRÉCÉDENTE

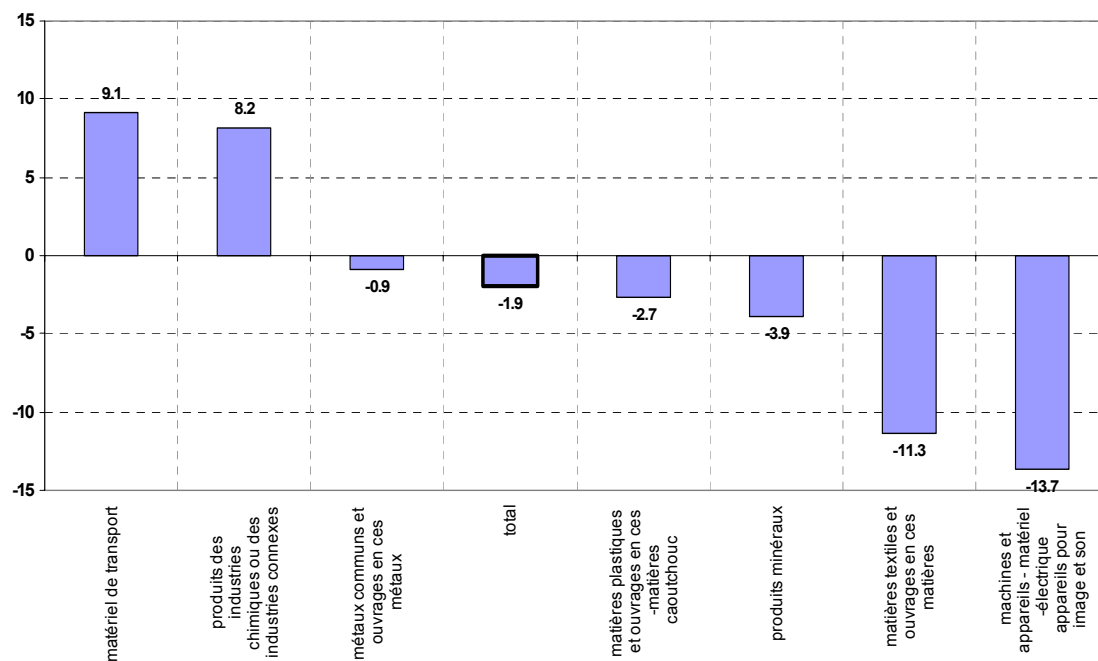


RÉSULTATS PAR DIVISION DU SYSTÈME HARMONISÉ

GRAPHIQUE 6 - EXPORTATIONS DE CERTAINES DIVISIONS DU SYSTÈME HARMONISÉ, POURCENTAGES DE VARIATION PAR RAPPORT À LA PÉRIODE CORRESPONDANTE DE L'ANNÉE PRÉCÉDENTE



GRAPHIQUE 7 - IMPORTATIONS DE CERTAINES DIVISIONS DU SYSTÈME HARMONISÉ, POURCENTAGES DE VARIATION PAR RAPPORT À LA PÉRIODE CORRESPONDANTE DE L'ANNÉE PRÉCÉDENTE



1. COMMERCE EXTÉRIEUR DE LA BELGIQUE SELON LE CONCEPT NATIONAL: ÉVOLUTION MENSUELLE

(millions d'euros)

	Exportations			Importations			Balance commerciale		
	Total	Intra-UE ¹	Extra-UE	Total	Intra-UE ¹	Extra-UE	Total	Intra-UE ¹	Extra-UE
1995 jan.	9.568,3	7.445,9	2.122,4	8.848,7	6.695,2	2.153,5	719,6	750,6	-31,1
fév.	9.920,3	7.565,0	2.355,3	8.997,1	6.817,6	2.179,5	923,2	747,4	175,8
mars	11.353,5	8.680,2	2.673,2	10.292,3	7.971,2	2.321,2	1.061,2	709,1	352,1
avril	9.247,5	7.219,3	2.028,2	8.723,1	6.682,3	2.040,9	524,4	537,0	-12,6
mai	10.114,2	7.783,0	2.331,2	9.110,7	6.927,1	2.183,6	1.003,5	855,9	147,6
juin	10.763,1	8.143,5	2.619,6	9.744,1	7.536,2	2.207,9	1.019,0	607,3	411,6
juill.	8.456,1	6.204,8	2.251,3	7.472,1	5.615,5	1.856,6	984,0	589,3	394,7
août	8.071,6	6.282,1	1.789,5	8.122,9	6.177,0	1.946,0	-51,3	105,2	-156,5
sep.	10.328,0	7.971,9	2.356,1	9.315,5	7.161,2	2.154,3	1.012,5	810,7	201,8
oct.	10.551,4	8.107,7	2.443,7	9.485,5	7.192,4	2.293,1	1.065,9	915,3	150,6
nov.	10.186,1	7.810,5	2.375,6	9.622,7	7.297,4	2.325,3	563,4	513,2	50,2
déc.	8.821,6	6.652,9	2.168,7	8.580,4	6.644,4	1.936,0	241,2	8,5	232,7
1996 jan.	9.841,3	7.706,3	2.135,1	9.294,6	7.058,7	2.235,9	546,7	647,6	-100,9
fév.	10.233,6	7.848,3	2.385,3	9.604,5	7.361,8	2.242,7	629,1	486,5	142,6
mars	10.794,6	8.352,6	2.442,1	10.238,4	7.940,0	2.298,4	556,2	412,6	143,6
avril	10.289,3	8.024,8	2.264,5	9.494,4	7.138,7	2.355,7	794,9	886,0	-91,1
mai	10.513,4	7.942,0	2.571,4	9.765,4	7.285,5	2.479,9	748,0	656,5	91,5
juin	10.607,6	8.136,3	2.471,3	9.821,8	7.501,5	2.320,2	785,8	634,8	151,1
juill.	9.707,4	7.161,2	2.546,2	8.527,8	6.283,2	2.244,6	1.179,6	878,0	301,6
août	8.103,5	6.222,2	1.881,3	8.213,7	6.232,7	1.981,0	-110,2	-10,5	-99,7
sep.	10.982,6	8.484,1	2.498,4	10.022,4	7.789,8	2.232,6	960,2	694,3	265,9
oct.	11.836,9	9.021,5	2.815,4	10.640,3	8.059,9	2.580,4	1.196,6	961,6	235,0
nov.	10.517,5	7.967,9	2.549,6	9.351,6	7.055,6	2.296,0	1.165,9	912,3	253,6
déc.	9.810,5	7.280,4	2.530,1	9.682,5	7.449,6	2.232,9	128,0	-169,2	297,1
1997 jan.	10.374,8	7.777,6	2.597,1	9.872,8	7.264,2	2.608,6	502,0	513,4	-11,4
fév.	10.855,3	8.030,9	2.824,3	10.225,6	7.749,4	2.476,3	629,7	281,6	348,1
mars	11.671,3	8.588,7	3.082,6	11.075,4	8.306,8	2.768,6	595,9	281,9	314,0
avril	11.901,2	8.824,5	3.076,6	11.077,5	8.158,8	2.918,7	823,7	665,8	157,9
mai	10.846,4	8.008,7	2.837,7	10.347,7	7.636,4	2.711,2	498,7	372,3	126,4
juin	11.917,5	9.035,8	2.881,6	11.150,6	8.373,5	2.777,1	766,9	662,4	104,5
juill.	11.362,8	8.083,3	3.279,4	9.751,5	7.126,3	2.625,1	1.611,3	957,0	654,3
août	9.314,5	6.881,4	2.433,1	8.984,8	6.560,2	2.424,6	329,7	321,2	8,5
sep.	12.605,9	9.334,5	3.271,4	11.227,0	8.262,2	2.964,8	1.378,9	1.072,3	306,6
oct.	12.815,1	9.481,1	3.334,0	11.655,7	8.581,2	3.074,5	1.159,4	900,0	259,5
nov.	11.254,5	8.314,9	2.939,6	10.464,4	7.793,1	2.671,3	790,1	521,8	268,3
déc.	11.111,8	8.042,7	3.069,1	11.301,4	8.530,2	2.771,2	-189,6	-487,5	297,9
1998 jan.	11.282,9	8.448,7	2.834,2	10.420,5	7.632,4	2.788,0	862,4	816,2	46,2
fév.	11.554,5	8.636,5	2.918,0	11.127,9	8.290,0	2.837,9	426,6	346,5	80,1
mars	12.935,6	9.770,5	3.165,1	12.083,6	8.943,3	3.140,3	852,0	827,2	24,8
avril	12.146,3	9.188,2	2.958,1	11.311,6	8.368,1	2.943,5	834,7	820,1	14,6
mai	11.615,3	8.682,4	2.932,9	10.588,6	7.776,1	2.812,5	1.026,7	906,3	120,4
juin	13.214,8	9.968,9	3.245,8	12.162,0	8.953,4	3.208,6	1.052,8	1.015,5	37,3
juill.	11.735,5	8.598,4	3.137,1	10.454,6	7.662,2	2.792,3	1.280,9	936,2	344,7
août	9.522,3	7.176,3	2.346,0	9.765,9	7.179,3	2.586,6	-243,6	-3,0	-240,6
sep.	12.694,8	9.742,0	2.952,8	11.718,8	8.938,7	2.780,1	976,0	803,3	172,7
oct.	12.317,6	9.503,2	2.814,5	11.409,4	8.597,1	2.812,3	908,2	906,1	2,1
nov.	11.450,0	8.771,0	2.679,0	11.034,0	8.397,6	2.636,3	416,0	373,4	42,7
déc.	11.380,9	8.634,1	2.746,8	10.770,2	8.226,6	2.543,6	610,7	407,5	203,2
1999 jan.	10.604,6	8.234,5	2.370,1	9.876,6	7.269,2	2.607,4	728,0	965,3	-237,4
fév.	10.972,2	8.318,4	2.653,8	10.451,4	7.812,3	2.639,1	520,8	506,1	14,7
mars	13.331,5	10.079,6	3.251,9	12.425,7	9.307,8	3.117,9	905,8	771,8	134,0
avril	11.733,1	8.995,8	2.737,3	10.964,2	8.062,4	2.901,9	768,9	933,4	-164,5
mai	11.284,7	8.437,5	2.847,2	10.805,4	7.871,0	2.934,4	479,3	566,4	-87,2
juin	13.295,8	9.870,9	3.424,8	12.241,6	9.123,3	3.118,3	1.054,2	747,6	306,5
juill.	11.881,4	8.338,8	3.542,6	10.469,5	7.457,1	3.012,4	1.411,9	881,8	530,2
août	10.374,2	7.836,0	2.538,1	10.505,2	7.617,2	2.888,0	-131,0	218,8	-349,9
sep.	13.828,0	10.425,9	3.402,1	12.301,8	9.107,6	3.194,2	1.526,2	1.318,4	207,9
oct.	13.490,5	10.070,8	3.419,7	12.441,0	9.177,3	3.263,7	1.049,5	893,5	156,0

1. COMMERCE EXTÉRIEUR DE LA BELGIQUE SELON LE CONCEPT NATIONAL: ÉVOLUTION MENSUELLE (SUITE)

(millions d'euros)

	Exportations			Importations			Balance commerciale		
	Total	Intra-UE ¹	Extra-UE	Total	Intra-UE ¹	Extra-UE	Total	Intra-UE ¹	Extra-UE
nov.	13.092,2	9.977,8	3.114,4	12.541,4	9.232,4	3.309,0	550,8	745,4	-194,7
déc.	13.184,4	9.718,5	3.465,9	13.015,9	9.830,2	3.185,7	168,5	-111,7	280,2
2000 jan.	12.398,4	9.183,7	3.214,7	11.940,2	8.701,2	3.239,0	458,2	482,6	-24,4
fév.	13.882,3	10.297,6	3.584,7	13.585,3	10.051,2	3.534,1	297,0	246,4	50,5
mars	15.861,5	11.656,6	4.204,8	15.245,2	11.293,7	3.951,5	616,3	362,9	253,3
avril	13.286,1	9.984,2	3.301,9	12.523,4	9.054,1	3.469,3	762,7	930,2	-167,4
mai	15.634,9	11.415,7	4.219,2	14.941,8	10.505,4	4.436,4	693,1	910,3	-217,1
juin	14.211,0	10.628,1	3.582,9	13.698,3	9.942,0	3.756,3	512,7	686,1	-173,4
juill.	13.646,8	9.666,6	3.980,2	12.477,6	8.870,4	3.607,2	1.169,2	796,2	373,0
août	12.224,6	9.054,2	3.170,5	13.139,7	9.113,5	4.026,1	-915,1	-59,4	-855,7
sep.	15.916,4	11.543,8	4.372,6	14.532,2	10.573,6	3.958,6	1.384,2	970,2	414,0
oct.	16.535,9	12.135,0	4.400,9	15.167,0	10.645,2	4.521,9	1.368,9	1.489,8	-120,9
nov.	15.796,0	11.463,7	4.332,3	16.071,1	11.307,4	4.763,7	-275,1	156,3	-431,4
déc.	14.418,6	10.525,9	3.892,7	14.827,5	10.864,9	3.962,6	-408,9	-338,9	-69,9
2001 jan.	15.044,5	11.420,9	3.623,6	15.082,0	10.733,1	4.348,8	-37,5	687,7	-725,2
fév.	14.944,2	11.156,6	3.787,6	14.772,7	10.820,2	3.952,5	171,5	336,4	-164,9
mars	16.754,8	12.627,5	4.127,3	16.083,0	11.690,7	4.392,4	671,8	936,8	-265,1
avril	14.254,0	10.760,7	3.493,3	14.272,5	10.386,6	3.885,8	-18,5	374,1	-392,5
mai	15.454,9	11.608,9	3.846,0	15.223,3	10.810,4	4.412,9	231,6	798,4	-566,8
juin	15.644,8	11.647,9	3.997,0	14.897,3	10.789,1	4.108,2	747,5	858,8	-111,2
juill.	14.568,3	10.444,4	4.123,9	13.062,6	9.158,4	3.904,2	1.505,7	1.286,0	219,7
août	12.520,2	9.527,1	2.993,1	12.603,8	8.858,6	3.745,2	-83,6	668,6	-752,1
sep.	14.803,0	11.265,0	3.538,0	13.629,8	10.201,0	3.428,8	1.173,2	1.063,9	109,2
oct.	15.873,2	11.929,2	3.944,0	14.421,1	10.421,8	3.999,3	1.452,1	1.507,4	-55,3
nov.	14.755,3	10.942,3	3.813,0	13.978,3	9.981,2	3.997,0	777,0	961,0	-184,0
déc.	12.875,1	9.501,3	3.373,7	12.927,9	9.640,7	3.287,3	-52,8	-139,3	86,5
2002 jan.	14.232,2	10.600,0	3.632,2	13.416,0	9.562,1	3.854,0	816,2	1.037,9	-221,8
fév.	14.130,6	10.414,0	3.716,6	13.456,0	9.857,0	3.599,0	674,6	557,0	117,5
mars	15.756,3	11.743,4	4.012,8	14.765,5	10.950,8	3.814,7	990,8	792,7	198,1
avril	15.177,2	11.311,3	3.865,9	14.269,2	10.377,9	3.891,3	908,0	933,3	-25,4
mai	15.403,6	11.120,9	4.282,7	14.288,3	10.140,8	4.147,5	1.115,3	980,1	135,2
juin	15.001,2	11.088,7	3.912,4	13.994,5	10.157,5	3.837,0	1.006,7	931,2	75,4
juill.	14.955,7	10.685,9	4.269,8	13.226,7	9.575,0	3.651,7	1.729,0	1.110,8	618,2
août	12.005,8	9.062,5	2.943,3	12.139,9	8.588,3	3.551,6	-134,1	474,2	-608,3
sep.	15.669,1	11.585,7	4.083,4	14.269,4	10.410,5	3.858,9	1.399,7	1.175,2	224,5
oct.	16.838,4	12.388,7	4.449,6	15.647,5	11.108,8	4.538,7	1.190,9	1.279,9	-89,0
nov.	14.980,5	11.093,1	3.887,4	14.151,6	10.099,0	4.052,6	828,9	994,1	-165,2
déc.	13.579,2	9.790,9	3.788,3	14.558,9	10.577,6	3.981,3	-979,7	-786,7	-193,1
2003 jan. ^p	14.632,1	10.815,3	3.816,8	14.495,0	10.246,7	4.248,4	137,1	568,6	-431,6
fév. ^p	14.630,2	10.766,5	3.863,7	14.275,5	10.543,2	3.732,4	354,7	223,3	131,4
mars ^p	15.930,2	12.110,6	3.819,6	15.341,6	11.299,3	4.042,3	588,6	811,3	-222,7
avril ^p	15.315,1	11.417,9	3.897,2	14.414,8	10.282,3	4.132,4	900,3	1.135,6	-235,2
mai ^p	14.914,7	11.203,8	3.710,8	13.664,5	9.718,8	3.945,7	1.250,2	1.485,1	-234,9
juin ^p	15.344,7	11.567,4	3.777,3	14.081,3	10.238,4	3.842,9	1.263,4	1.329,0	-65,6
juill. ^p	14.828,5	10.568,0	4.260,5	13.656,2	9.750,0	3.906,2	1.172,3	818,0	354,3
août ^p	11.854,4	8.876,0	2.978,5	12.369,9	8.890,9	3.479,0	-515,5	-15,0	-500,5
sep. ^p	16.434,7	12.308,6	4.126,1	14.643,6	10.759,3	3.884,3	1.791,1	1.549,2	241,9
oct. ^p	16.058,0	11.902,7	4.155,2	16.344,1	12.229,2	4.114,9	-286,1	-326,5	40,4
nov. ^p	14.803,1	11.116,3	3.686,8	14.489,7	10.904,3	3.585,5	313,4	212,0	101,3
déc. ^p	15.348,3	11.422,0	3.926,3	15.662,0	11.847,6	3.814,4	-313,7	-425,5	111,9
2004 jan. ^p	14.544,6	11.022,2	3.522,4	14.213,9	10.370,4	3.843,5	330,7	651,8	-321,1

¹ Résultats ajustés - voir point 6.2. de la notice méthodologique en fin de volume.

2. COMMERCE EXTÉRIEUR DE LA BELGIQUE SELON LE CONCEPT NATIONAL: ÉVOLUTION CUMULÉE

(millions d'euros)

	Exportations			Importations			Balance commerciale		
	Total	Intra-UE ¹	Extra-UE	Total	Intra-UE ¹	Extra-UE	Total	Intra-UE ¹	Extra-UE
1995									
jan.	9.568,3	7.445,9	2.122,4	8.848,7	6.695,2	2.153,5	719,6	750,6	-31,1
jan.-fév.	19.488,6	15.010,9	4.477,7	17.845,8	13.512,8	4.333,0	1.642,8	1.498,0	144,7
jan.-mars	30.842,1	23.691,1	7.150,9	28.138,1	21.484,0	6.654,2	2.704,0	2.207,1	496,8
jan.-avril	40.089,6	30.910,4	9.179,1	36.861,2	28.166,3	8.695,1	3.228,4	2.744,1	484,2
jan.-mai	50.203,8	38.693,4	11.510,3	45.971,9	35.093,4	10.878,7	4.231,9	3.600,0	631,8
jan.-juin	60.966,9	46.836,9	14.129,9	55.716,0	42.629,6	13.086,6	5.250,9	4.207,3	1.043,4
jan.-juill.	69.423,0	53.041,7	16.381,2	63.188,1	48.245,1	14.943,2	6.234,9	4.796,6	1.438,1
jan.-août	77.494,6	59.323,8	18.170,7	71.311,0	54.422,1	16.889,2	6.183,6	4.901,8	1.281,6
jan.-sep.	87.822,6	67.295,7	20.526,8	80.626,5	61.583,3	19.043,5	7.196,1	5.712,5	1.483,4
jan.-oct.	98.374,0	75.403,4	22.970,5	90.112,0	68.775,7	21.336,6	8.262,0	6.627,8	1.634,0
jan.-nov.	108.560,1	83.213,9	25.346,1	99.734,7	76.073,1	23.661,9	8.825,4	7.141,0	1.684,2
jan.-déc.	117.381,7	89.866,8	27.514,8	108.315,1	82.717,5	25.597,9	9.066,6	7.149,5	1.916,9
1996									
jan.	9.841,3	7.706,3	2.135,1	9.294,6	7.058,7	2.235,9	546,7	647,6	-100,9
jan.-fév.	20.074,9	15.554,6	4.520,4	18.899,1	14.420,5	4.478,6	1.175,8	1.134,1	41,7
jan.-mars	30.869,5	23.907,2	6.962,5	29.137,5	22.360,5	6.777,0	1.732,0	1.546,7	185,3
jan.-avril	41.158,8	31.932,0	9.227,0	38.631,9	29.499,2	9.132,7	2.526,9	2.432,7	94,2
jan.-mai	51.672,2	39.874,0	11.798,4	48.397,3	36.784,7	11.612,6	3.274,9	3.089,2	185,7
jan.-juin	62.279,8	48.010,3	14.269,7	58.219,1	44.286,2	13.932,8	4.060,7	3.724,0	336,8
jan.-juill.	71.987,2	55.171,5	16.815,9	66.746,9	50.569,4	16.177,4	5.240,3	4.602,0	638,4
jan.-août	80.090,7	61.393,7	18.697,2	74.960,6	56.802,1	18.158,4	5.130,1	4.591,5	538,7
jan.-sep.	91.073,3	69.877,8	21.195,6	84.983,0	64.591,9	20.391,0	6.090,3	5.285,8	804,6
jan.-oct.	102.910,2	78.899,3	24.011,0	95.623,3	72.651,8	22.971,4	7.286,9	6.247,4	1.039,6
jan.-nov.	113.427,7	86.867,2	26.560,6	104.974,9	79.707,4	25.267,4	8.452,8	7.159,7	1.293,2
jan.-déc.	123.238,2	94.147,6	29.090,7	114.657,4	87.157,0	27.500,3	8.580,8	6.990,5	1.590,3
1997									
jan.	10.374,8	7.777,6	2.597,1	9.872,8	7.264,2	2.608,6	502,0	513,4	-11,4
jan.-fév.	21.230,1	15.808,5	5.421,4	20.098,4	15.013,6	5.084,9	1.131,7	795,0	336,7
jan.-mars	32.901,4	24.397,2	8.504,0	31.173,8	23.320,4	7.853,5	1.727,6	1.076,9	650,7
jan.-avril	44.802,6	33.221,7	11.580,6	42.251,3	31.479,2	10.772,2	2.551,3	1.742,7	808,6
jan.-mai	55.649,0	41.230,4	14.418,3	52.599,0	39.115,6	13.483,4	3.050,0	2.115,0	935,0
jan.-juin	67.566,5	50.266,2	17.299,9	63.749,6	47.489,1	16.260,5	3.816,9	2.777,4	1.039,5
jan.-juill.	78.929,3	58.349,5	20.579,3	73.501,1	54.615,4	18.885,6	5.428,2	3.734,4	1.693,8
jan.-août	88.243,8	65.230,9	23.012,4	82.485,9	61.175,6	21.310,2	5.757,9	4.055,6	1.702,3
jan.-sep.	100.849,7	74.565,4	26.283,8	93.712,9	69.437,8	24.275,0	7.136,8	5.127,9	2.008,9
jan.-oct.	113.664,8	84.046,5	29.617,8	105.368,6	78.019,0	27.349,5	8.296,2	6.027,9	2.268,4
jan.-nov.	124.919,3	92.361,4	32.557,4	115.833,0	85.812,1	30.020,8	9.086,3	6.549,7	2.536,7
jan.-déc.	136.031,1	100.404,1	35.626,5	127.134,4	94.342,3	32.792,0	8.896,7	6.062,2	2.834,6
1998									
jan.	11.282,9	8.448,7	2.834,2	10.420,5	7.632,4	2.788,0	862,4	816,2	46,2
jan.-fév.	22.837,4	17.085,2	5.752,2	21.548,4	15.922,4	5.625,9	1.289,0	1.162,7	126,3
jan.-mars	35.773,0	26.855,7	8.917,3	33.632,0	24.865,7	8.766,2	2.141,0	1.989,9	151,1
jan.-avril	47.919,3	36.043,9	11.875,4	44.943,6	33.233,8	11.709,7	2.975,7	2.810,0	165,7
jan.-mai	59.534,6	44.726,3	14.808,3	55.532,2	41.009,9	14.522,2	4.002,4	3.716,3	286,1
jan.-juin	72.749,4	54.695,2	18.054,1	67.694,2	49.963,3	17.730,8	5.055,2	4.731,8	323,4
jan.-juill.	84.484,9	63.293,6	21.191,2	78.148,8	57.625,5	20.523,1	6.336,1	5.668,0	668,1
jan.-août	94.007,2	70.469,9	23.537,2	87.914,7	64.804,8	23.109,7	6.092,5	5.665,0	427,5
jan.-sep.	106.702,0	80.211,9	26.490,0	99.633,5	73.743,5	25.889,8	7.068,5	6.468,3	600,2
jan.-oct.	119.019,6	89.715,1	29.304,5	111.042,9	82.340,6	28.702,1	7.976,7	7.374,4	602,3
jan.-nov.	130.469,6	98.486,1	31.983,5	122.076,9	90.738,2	31.338,4	8.392,7	7.747,8	645,0
jan.-déc.	141.850,5	107.120,2	34.730,3	132.847,1	98.964,8	33.882,0	9.003,4	8.155,3	848,2
1999									
jan.	10.604,6	8.234,5	2.370,1	9.876,6	7.269,2	2.607,4	728,0	965,3	-237,4
jan.-fév.	21.576,8	16.552,9	5.023,9	20.328,0	15.081,5	5.246,5	1.248,8	1.471,4	-222,7
jan.-mars	34.908,3	26.632,5	8.275,8	32.753,7	24.389,3	8.364,4	2.154,6	2.243,2	-88,7
jan.-avril	46.641,4	35.628,3	11.013,1	43.717,9	32.451,7	11.266,3	2.923,5	3.176,6	-253,2
jan.-mai	57.926,1	44.065,8	13.860,3	54.523,3	40.322,7	14.200,7	3.402,8	3.743,0	-340,4
jan.-juin	71.221,9	53.936,7	17.285,1	66.764,9	49.446,0	17.319,0	4.457,0	4.490,6	-33,9
jan.-juill.	83.103,3	62.275,5	20.827,7	77.234,4	56.903,1	20.331,4	5.868,9	5.372,4	496,3
jan.-août	93.477,5	70.111,5	23.365,8	87.739,6	64.520,3	23.219,4	5.737,9	5.591,2	146,4
jan.-sep.	107.305,5	80.537,4	26.767,9	100.041,4	73.627,9	26.413,6	7.264,1	6.909,6	354,3
jan.-oct.	120.796,0	90.608,2	30.187,6	112.482,4	82.805,2	29.677,3	8.313,6	7.803,1	510,3

2. COMMERCE EXTÉRIEUR DE LA BELGIQUE SELON LE CONCEPT NATIONAL: ÉVOLUTION CUMULÉE (SUITE)

(millions d'euros)

	Exportations			Importations			Balance commerciale		
	Total	Intra-UE ¹	Extra-UE	Total	Intra-UE ¹	Extra-UE	Total	Intra-UE ¹	Extra-UE
jan.-nov.	133.888,2	100.586,0	33.302,0	125.023,8	92.037,6	32.986,3	8.864,4	8.548,5	315,6
jan.-déc.	147.072,6	110.304,5	36.767,9	138.039,7	101.867,8	36.172,0	9.032,9	8.436,8	595,8
2000 jan.	12.398,4	9.183,7	3.214,7	11.940,2	8.701,2	3.239,0	458,2	482,6	-24,4
jan.-fév.	26.280,7	19.481,3	6.799,4	25.525,5	18.752,4	6.773,1	755,2	729,0	26,1
jan.-mars	42.142,2	31.137,9	11.004,2	40.770,7	30.046,1	10.724,6	1.371,5	1.091,9	279,4
jan.-avril	55.428,3	41.122,1	14.306,1	53.294,1	39.100,2	14.193,9	2.134,2	2.022,1	112,0
jan.-mai	71.063,2	52.537,8	18.525,3	68.235,9	49.605,6	18.630,3	2.827,3	2.932,4	-105,1
jan.-juin	85.274,2	63.165,9	22.108,2	81.934,2	59.547,6	22.386,6	3.340,0	3.618,5	-278,5
jan.-juill.	98.921,0	72.832,5	26.088,4	94.411,8	68.418,0	25.993,8	4.509,2	4.414,7	94,5
jan.-août	111.145,6	81.886,7	29.258,9	107.551,5	77.531,5	30.019,9	3.594,1	4.355,3	-761,2
jan.-sep.	127.062,0	93.430,5	33.631,5	122.083,7	88.105,1	33.978,5	4.978,3	5.325,5	-347,2
jan.-oct.	143.597,9	105.565,5	38.032,4	137.250,7	98.750,3	38.500,4	6.347,2	6.815,3	-468,1
jan.-nov.	159.393,9	117.029,2	42.364,7	153.321,8	110.057,7	43.264,1	6.072,1	6.971,6	-899,5
jan.-déc.	173.812,5	127.555,1	46.257,4	168.149,3	120.922,6	47.226,7	5.663,2	6.632,7	-969,4
2001 jan.	15.044,5	11.420,9	3.623,6	15.082,0	10.733,1	4.348,8	-37,5	687,7	-725,2
jan.-fév.	29.988,7	22.577,5	7.411,2	29.854,7	21.553,3	8.301,3	134,0	1.024,1	-890,1
jan.-mars	46.743,5	35.205,0	11.538,5	45.937,7	33.244,0	12.693,7	805,8	1.960,9	-1.155,2
jan.-avril	60.997,5	45.965,7	15.031,8	60.210,2	43.630,6	16.579,5	787,3	2.335,0	-1.547,7
jan.-mai	76.452,4	57.574,6	18.877,8	75.433,5	54.441,0	20.992,4	1.018,9	3.133,4	-2.114,5
jan.-juin	92.097,2	69.222,5	22.874,8	90.330,8	65.230,1	25.100,6	1.766,4	3.992,2	-2.225,7
jan.-juill.	106.665,5	79.666,9	26.998,7	103.393,4	74.388,5	29.004,8	3.272,1	5.278,2	-2.006,0
jan.-août	119.185,7	89.194,0	29.991,8	115.997,2	83.247,1	32.750,0	3.188,5	5.946,8	-2.758,1
jan.-sep.	133.988,7	100.459,0	33.529,8	129.627,0	93.448,1	36.178,8	4.361,7	7.010,7	-2.648,9
jan.-oct.	149.861,9	112.388,2	37.473,8	144.048,1	103.869,9	40.178,1	5.813,8	8.518,1	-2.704,2
jan.-nov.	164.617,2	123.330,5	41.286,8	158.026,4	113.851,1	44.175,1	6.590,8	9.479,1	-2.888,2
jan.-déc.	177.492,3	132.831,8	44.660,5	170.954,3	123.491,8	47.462,4	6.538,0	9.339,8	-2.801,7
2002 jan.	14.232,2	10.600,0	3.632,2	13.416,0	9.562,1	3.854,0	816,2	1.037,9	-221,8
jan.-fév.	28.362,8	21.014,0	7.348,8	26.872,0	19.419,1	7.453,0	1.490,8	1.594,9	-104,3
jan.-mars	44.119,1	32.757,4	11.361,6	41.637,5	30.369,9	11.267,7	2.481,6	2.387,6	93,8
jan.-avril	59.296,3	44.068,7	15.227,5	55.906,7	40.747,8	15.159,0	3.389,6	3.320,9	68,4
jan.-mai	74.699,9	55.189,6	19.510,2	70.195,0	50.888,6	19.306,5	4.504,9	4.301,0	203,6
jan.-juin	89.701,1	66.278,3	23.422,6	84.189,5	61.046,1	23.143,5	5.511,6	5.232,2	279,0
jan.-juill.	104.656,8	76.964,2	27.692,4	97.416,2	70.621,1	26.795,2	7.240,6	6.343,0	897,2
jan.-août	116.662,6	86.026,7	30.635,7	109.556,1	79.209,4	30.346,8	7.106,5	6.817,2	288,9
jan.-sep.	132.331,7	97.612,4	34.719,1	123.825,5	89.619,9	34.205,7	8.506,2	7.992,4	513,4
jan.-oct.	149.170,1	110.001,1	39.168,7	139.473,0	100.728,7	38.744,4	9.697,1	9.272,3	424,4
jan.-nov.	164.150,6	121.094,2	43.056,1	153.624,6	110.827,7	42.797,0	10.526,0	10.266,4	259,2
jan.-déc.	177.729,8	130.885,1	46.844,4	168.183,5	121.405,3	46.778,3	9.546,3	9.479,7	66,1
2003 jan. ^p	14.632,1	10.815,3	3.816,8	14.495,0	10.246,7	4.248,4	137,1	568,6	-431,6
jan.-fév. ^p	29.262,3	21.581,8	7.680,5	28.770,5	20.789,9	7.980,8	491,8	791,9	-300,2
jan.-mars ^p	45.192,5	33.692,4	11.500,1	44.112,1	32.089,2	12.023,1	1.080,4	1.603,2	-522,9
jan.-avril ^p	60.507,6	45.110,3	15.397,3	58.526,9	42.371,5	16.155,5	1.980,7	2.738,8	-758,1
jan.-mai ^p	75.422,3	56.314,1	19.108,1	72.191,4	52.090,3	20.101,2	3.230,9	4.223,9	-993,0
jan.-juin ^p	90.767,0	67.881,5	22.885,4	86.272,7	62.328,7	23.944,1	4.494,3	5.552,9	-1.058,6
jan.-juill. ^p	105.595,5	78.449,5	27.145,9	99.928,9	72.078,7	27.850,3	5.666,6	6.370,9	-704,3
jan.-août ^p	117.449,9	87.325,5	30.124,4	112.298,8	80.969,6	31.329,3	5.151,1	6.355,9	-1.204,8
jan.-sep. ^p	133.884,6	99.634,1	34.250,5	126.942,4	91.728,9	35.213,6	6.942,2	7.905,1	-962,9
jan.-oct. ^p	149.942,6	111.536,8	38.405,7	143.286,5	103.958,1	39.328,5	6.656,1	7.578,6	-922,5
jan.-nov. ^p	164.745,7	122.653,1	42.092,5	157.776,2	114.862,4	42.914,0	6.969,5	7.790,6	-821,2
jan.-déc. ^p	180.094,0	134.075,1	46.018,8	173.438,2	126.710,0	46.728,4	6.655,8	7.365,1	-709,3
2004 jan. ^p	14.544,6	11.022,2	3.522,4	14.213,9	10.370,4	3.843,5	330,7	651,8	-321,1

¹ Résultats ajustés - voir point 6.2. de la notice méthodologique en fin de volume.

3. COMMERCE EXTÉRIEUR DE LA BELGIQUE SELON LE CONCEPT NATIONAL: INDICES MENSUELS

(indices année 2000 = 100)

	Valeurs ¹		Quantités ²		Valeurs unitaires		Termes de l'échange ³
	Exportations	Importations	Exportations	Importations	Exportations	Importations	
1995 jan.	66,1	63,1	77,6	77,7	85,1	81,3	104,7
fév.	68,5	64,2	79,3	78,8	86,4	81,4	106,0
mars	78,4	73,5	92,7	90,1	84,6	81,5	103,8
avril	63,9	62,3	76,0	77,2	84,0	80,7	104,1
mai	69,8	65,0	83,0	80,7	84,2	80,6	104,5
juin	74,3	69,5	87,5	84,8	84,9	81,9	103,6
juill.	58,4	53,3	69,1	66,1	84,5	80,7	104,7
août	55,7	58,0	65,9	71,5	84,6	81,1	104,4
sep.	71,3	66,5	83,3	80,7	85,6	82,4	103,9
oct.	72,8	67,7	85,6	83,3	85,1	81,2	104,8
nov.	70,3	68,7	82,2	85,0	85,6	80,7	106,0
déc.	60,9	61,2	71,7	74,0	85,0	82,8	102,6
1996 jan.	67,9	66,3	78,4	78,7	86,7	84,3	102,8
fév.	70,7	68,5	81,2	81,3	87,0	84,3	103,1
mars	74,5	73,1	85,9	87,1	86,8	83,8	103,5
avril	71,0	67,8	81,5	80,8	87,2	83,8	104,0
mai	72,6	69,7	82,4	84,3	88,0	82,7	106,5
juin	73,2	70,1	83,1	84,0	88,1	83,4	105,7
juill.	67,0	60,9	76,7	73,4	87,4	82,9	105,5
août	56,0	58,6	64,6	70,8	86,6	82,8	104,7
sep.	75,8	71,5	87,2	83,8	87,0	85,3	102,0
oct.	81,7	75,9	93,6	89,1	87,3	85,2	102,5
nov.	72,6	66,7	83,9	78,8	86,5	84,6	102,3
déc.	67,7	69,1	77,6	80,6	87,3	85,7	101,8
1997 jan.	71,6	70,5	80,5	81,7	89,0	86,2	103,2
fév.	74,9	73,0	82,4	82,5	91,0	88,4	102,9
mars	80,6	79,0	88,9	88,2	90,7	89,6	101,2
avril	82,2	79,1	90,1	88,9	91,2	88,9	102,6
mai	74,9	73,8	81,4	83,6	92,0	88,4	104,1
juin	82,3	79,6	90,2	89,7	91,2	88,7	102,8
juill.	78,4	69,6	84,2	77,6	93,2	89,7	103,9
août	64,3	64,1	69,3	70,2	92,8	91,4	101,5
sep.	87,0	80,1	93,7	88,2	92,9	90,8	102,3
oct.	88,5	83,2	95,4	92,5	92,7	89,9	103,1
nov.	77,7	74,7	84,0	82,9	92,5	90,1	102,7
déc.	76,7	80,7	82,8	90,0	92,7	89,6	103,4
1998 jan.	77,9	74,4	82,9	82,8	94,0	89,8	104,7
fév.	79,8	79,4	84,3	88,4	94,6	89,8	105,3
mars	89,3	86,2	94,6	96,5	94,4	89,3	105,7
avril	83,9	80,7	89,0	90,7	94,2	89,0	105,8
mai	80,2	75,6	85,5	86,4	93,8	87,5	107,3
juin	91,2	86,8	98,4	97,3	92,7	89,2	104,0
juill.	81,0	74,6	88,2	85,6	91,9	87,2	105,3
août	65,7	69,7	71,7	79,6	91,7	87,5	104,8
sep.	87,7	83,6	96,2	95,6	91,2	87,5	104,2
oct.	85,0	81,4	94,5	94,5	90,0	86,1	104,5
nov.	79,0	78,7	88,4	92,0	89,4	85,6	104,4
déc.	78,6	76,9	87,9	89,9	89,3	85,5	104,5
1999 jan.	73,2	70,5	81,2	82,4	90,1	85,5	105,4
fév.	75,7	74,6	84,7	88,0	89,4	84,7	105,5
mars	92,0	88,7	102,3	102,3	90,0	86,7	103,8
avril	81,0	78,2	89,9	89,2	90,1	87,7	102,8
mai	77,9	77,1	85,8	87,3	90,8	88,3	102,7
juin	91,8	87,4	100,6	99,2	91,2	88,1	103,5
juill.	82,0	74,7	88,2	82,7	93,0	90,3	103,0
août	71,6	75,0	78,8	84,4	90,9	88,8	102,4
sep.	95,5	87,8	103,2	97,7	92,5	89,8	103,0
oct.	93,1	88,8	100,4	97,6	92,7	91,0	101,9

3. COMMERCE EXTÉRIEUR DE LA BELGIQUE SELON LE CONCEPT NATIONAL: INDICES MENSUELS (SUITE)

(indices année 2000 = 100)

	Valeurs ¹		Quantités ²		Valeurs unitaires		Termes de l'échange ³
	Exportations	Importations	Exportations	Importations	Exportations	Importations	
nov.	90,4	89,5	96,4	97,5	93,8	91,8	102,2
déc.	91,0	92,9	96,5	99,1	94,3	93,8	100,6
2000 jan.	85,6	85,2	90,0	90,0	95,1	94,7	100,5
fév.	95,8	96,9	99,8	101,1	96,0	95,9	100,1
mars	109,5	108,8	113,0	112,4	96,9	96,8	100,1
avril	91,7	89,4	93,7	91,4	97,9	97,8	100,1
mai	107,9	106,6	108,0	108,2	99,9	98,6	101,4
juin	98,1	97,8	99,1	98,5	99,0	99,2	99,7
juill.	94,2	89,0	94,3	89,4	99,9	99,6	100,3
août	84,4	93,8	83,7	92,9	100,8	100,9	99,8
sep.	109,9	103,7	106,4	100,5	103,3	103,2	100,1
oct.	114,2	108,2	109,6	104,8	104,1	103,3	100,8
nov.	109,0	114,7	105,5	108,6	103,4	105,6	97,9
déc.	99,5	105,8	96,1	101,2	103,5	104,5	99,1
2001 jan.	103,9	107,6	102,5	105,4	101,3	102,1	99,2
fév.	103,2	105,4	101,4	101,9	101,8	103,4	98,4
mars	115,7	114,8	112,8	112,4	102,6	102,1	100,5
avril	98,4	101,9	95,6	99,5	103,0	102,3	100,6
mai	106,7	108,6	102,8	104,4	103,8	104,1	99,7
juin	108,0	106,3	104,1	101,3	103,7	104,9	98,8
juill.	100,6	93,2	97,5	89,8	103,1	103,8	99,3
août	86,4	89,9	85,3	87,7	101,3	102,5	98,8
sep.	102,2	97,3	101,0	96,6	101,2	100,7	100,4
oct.	109,6	102,9	108,5	103,3	101,0	99,7	101,4
nov.	101,9	99,8	101,3	100,4	100,5	99,3	101,2
déc.	88,9	92,3	87,6	92,1	101,5	100,2	101,3
2002 jan.	98,3	95,7	96,3	96,7	102,0	99,0	103,1
fév.	97,6	96,0	95,8	96,1	101,9	100,0	101,9
mars	108,8	105,4	106,3	102,9	102,4	102,4	99,9
avril	104,8	101,8	102,4	101,3	102,3	100,5	101,8
mai	106,3	102,0	104,2	101,6	102,1	100,3	101,8
juin	103,6	99,9	102,1	100,5	101,4	99,4	102,1
juill.	103,2	94,4	103,2	95,5	100,1	98,8	101,3
août	82,9	86,6	83,0	88,1	99,9	98,4	101,5
sep.	108,2	101,8	107,9	100,9	100,2	100,9	99,3
oct.	116,2	111,7	114,9	110,5	101,2	101,0	100,2
nov.	103,4	101,0	103,4	101,8	100,0	99,2	100,9
déc.	93,8	103,9	93,3	104,3	100,5	99,7	100,8
2003 jan. ^p	101,0	103,4	99,8	103,6	101,3	99,9	101,4
fév. ^p	101,0	101,9	100,2	101,1	100,9	100,8	100,0
mars ^p	110,0	109,5	108,5	108,1	101,3	101,3	100,0
avril ^p	105,7	102,9	105,2	104,3	100,5	98,6	101,9
mai ^p	103,0	97,5	104,6	102,9	98,4	94,8	103,9
juin ^p	105,9	100,5	108,4	104,4	97,7	96,3	101,5
juill. ^p	102,4	97,5	104,4	101,8	98,0	95,8	102,4
août ^p	81,8	88,3	83,8	91,7	97,7	96,2	101,5
sep. ^p	113,5	104,5	115,5	107,7	98,2	97,0	101,2
oct. ^p	110,9	116,7	113,5	120,8	97,7	96,6	101,2
nov. ^p	102,2	103,4	103,6	105,9	98,7	97,7	101,0
déc. ^p	106,0	111,8	108,4	116,2	97,7	96,2	101,6
2004 jan. ^p	100,4	101,4	102,0	105,5	98,5	96,2	102,4

¹ Résultats ajustés - voir point 6.2. de la notice méthodologique en fin de volume.

² Indice des quantités IQ = (indice des valeurs IV/indices des valeurs unitaires IUV) x 100.

³ Terme de l'échange IT = ((IUVx/IUVM) x 100)

où

- IT = indice des termes de l'échange

- IUVx = indice des valeurs unitaires à l'exportation

- IUVM = indice des valeurs unitaires à l'importation

4. COMMERCE EXTÉRIEUR DE LA BELGIQUE SELON LE CONCEPT NATIONAL: POURCENTAGES DE VARIATION, DONNÉES CUMULÉES

(pourcentage de variation par rapport à la période correspondante de l'année précédente)

	Valeurs ¹		Quantités ²		Valeurs unitaires	
	Exportations	Importations	Exportations	Importations	Exportations	Importations
1996						
jan.	2,9	5,0	1,1	1,3	1,8	3,7
jan.-fév.	3,0	5,9	1,8	2,2	1,2	3,6
jan.-mars	0,1	3,5	-1,6	0,2	1,7	3,4
jan.-avril	2,7	4,8	0,5	1,3	2,2	3,5
jan.-mai	2,9	5,3	0,2	1,9	2,7	3,3
jan.-juin	2,2	4,5	-0,7	1,4	2,9	3,1
jan.-juill.	3,7	5,6	0,7	2,6	3,0	3,0
jan.-août	3,4	5,1	0,5	2,2	2,9	2,9
jan.-sep.	3,7	5,4	0,9	2,4	2,7	3,0
jan.-oct.	4,6	6,1	1,8	2,9	2,7	3,2
jan.-nov.	4,5	5,3	1,9	1,9	2,6	3,3
jan.-déc.	5,0	5,9	2,3	2,4	2,6	3,3
1997						
jan.	5,4	6,2	2,7	3,9	2,7	2,3
jan.-fév.	5,8	6,4	2,0	2,7	3,7	3,6
jan.-mars	6,6	7,0	2,6	2,2	3,9	4,7
jan.-avril	8,8	9,4	4,6	4,1	4,1	5,0
jan.-mai	7,7	8,7	3,4	3,1	4,2	5,4
jan.-juin	8,5	9,5	4,2	3,7	4,1	5,6
jan.-juill.	9,7	10,1	5,0	4,0	4,4	5,9
jan.-août	10,2	10,1	5,2	3,4	4,7	6,4
jan.-sep.	10,7	10,3	5,5	3,6	5,0	6,5
jan.-oct.	10,5	10,2	5,1	3,6	5,1	6,3
jan.-nov.	10,1	10,3	4,6	3,8	5,3	6,4
jan.-déc.	10,4	10,9	4,8	4,4	5,3	6,2
1998						
jan.	8,8	5,6	2,9	1,4	5,7	4,1
jan.-fév.	7,6	7,2	2,6	4,3	4,8	2,8
jan.-mars	8,7	7,9	4,0	6,1	4,6	1,7
jan.-avril	7,0	6,4	2,6	5,0	4,2	1,3
jan.-mai	7,0	5,6	3,1	4,7	3,8	0,9
jan.-juin	7,7	6,2	4,1	5,3	3,4	0,8
jan.-juill.	7,0	6,3	4,2	6,0	2,7	0,3
jan.-août	6,5	6,6	4,2	6,8	2,3	-0,2
jan.-sep.	5,8	6,3	4,0	7,0	1,8	-0,6
jan.-oct.	4,7	5,4	3,4	6,5	1,3	-1,0
jan.-nov.	4,4	5,4	3,6	6,9	0,9	-1,4
jan.-déc.	4,3	4,5	3,8	6,2	0,5	-1,6
1999						
jan.	-6,0	-5,2	-1,9	-0,5	-4,1	-4,8
jan.-fév.	-5,5	-5,7	-0,7	-0,5	-4,8	-5,2
jan.-mars	-2,4	-2,6	2,5	1,9	-4,8	-4,4
jan.-avril	-2,7	-2,7	2,1	1,0	-4,7	-3,7
jan.-mai	-2,7	-1,8	1,8	1,0	-4,4	-2,8
jan.-juin	-2,1	-1,4	1,9	1,2	-3,9	-2,5
jan.-juill.	-1,6	-1,2	1,6	0,6	-3,2	-1,7
jan.-août	-0,6	-0,2	2,4	1,2	-2,9	-1,3
jan.-sep.	0,6	0,4	3,1	1,3	-2,4	-0,9
jan.-oct.	1,5	1,3	3,4	1,5	-1,9	-0,2
jan.-nov.	2,6	2,4	4,0	2,0	-1,3	0,4
jan.-déc.	3,7	3,9	4,4	2,7	-0,7	1,2
2000						
jan.	16,9	20,9	10,7	9,1	5,6	10,8
jan.-fév.	21,8	25,6	14,3	12,1	6,5	12,0
jan.-mars	20,7	24,5	12,9	11,2	6,9	11,9
jan.-avril	18,8	21,9	10,7	9,0	7,3	11,8
jan.-mai	22,7	25,2	13,7	12,0	7,9	11,8
jan.-juin	19,7	22,7	10,8	9,7	8,0	11,9
jan.-juill.	19,0	22,3	10,3	9,4	7,9	11,7
jan.-août	18,9	22,6	9,8	9,5	8,2	11,9
jan.-sep.	18,4	22,0	9,0	8,7	8,6	12,2
jan.-oct.	18,9	22,0	9,0	8,6	9,0	12,3

4. COMMERCE EXTÉRIEUR DE LA BELGIQUE SELON LE CONCEPT NATIONAL: POURCENTAGES DE VARIATION, DONNÉES CUMULÉES (SUITE)

(pourcentage de variation par rapport à la période correspondante de l'année précédente)

	Valeurs ¹		Quantités ²		Valeurs unitaires		
	Exportations	Importations	Exportations	Importations	Exportations	Importations	
	jan.-nov.	19,0	22,6	9,1	8,9	9,1	12,6
	jan.-déc.	18,2	21,8	8,3	8,3	9,2	12,5
2001	jan.	21,3	26,3	13,9	17,1	6,5	7,9
	jan.-fév.	14,1	17,0	7,4	8,5	6,3	7,8
	jan.-mars	10,9	12,7	4,6	5,3	6,1	7,0
	jan.-avril	10,0	13,0	4,0	6,2	5,9	6,4
	jan.-mai	7,6	10,5	2,1	4,1	5,4	6,3
	jan.-juin	8,0	10,2	2,5	3,9	5,3	6,2
	jan.-juill.	7,8	9,5	2,7	3,4	5,1	5,9
	jan.-août	7,2	7,9	2,6	2,4	4,5	5,4
	jan.-sep.	5,5	6,2	1,7	1,6	3,7	4,5
	jan.-oct.	4,4	5,0	1,3	1,3	3,0	3,6
	jan.-nov.	3,3	3,1	0,8	0,4	2,5	2,7
	jan.-déc.	2,1	1,7	0,0	-0,4	2,1	2,1
2002	jan.	-5,4	-11,1	-6,0	-8,2	0,7	-3,1
	jan.-fév.	-5,4	-10,0	-5,8	-7,0	0,4	-3,2
	jan.-mars	-5,6	-9,4	-5,8	-7,5	0,2	-2,0
	jan.-avril	-2,8	-7,1	-2,8	-5,3	0,0	-1,9
	jan.-mai	-2,3	-6,9	-2,0	-4,8	-0,3	-2,3
	jan.-juin	-2,6	-6,8	-2,0	-4,1	-0,6	-2,8
	jan.-juill.	-1,9	-5,8	-0,9	-2,8	-1,0	-3,1
	jan.-août	-2,1	-5,5	-1,1	-2,4	-1,0	-3,2
	jan.-sep.	-1,2	-4,5	-0,2	-1,7	-1,0	-2,8
	jan.-oct.	-0,5	-3,2	0,5	-0,8	-0,9	-2,4
	jan.-nov.	-0,3	-2,8	0,6	-0,6	-0,9	-2,2
	jan.-déc.	0,1	-1,6	1,0	0,5	-0,9	-2,1
2003	jan. ^p	2,8	8,0	3,6	7,1	-0,8	0,9
	jan.-fév. ^p	3,2	7,1	4,1	6,2	-0,9	0,9
	jan.-mars ^p	2,4	5,9	3,4	5,8	-0,9	0,2
	jan.-avril ^p	2,0	4,7	3,2	5,1	-1,1	-0,3
	jan.-mai ^p	1,0	2,8	2,6	4,3	-1,6	-1,4
	jan.-juin ^p	1,2	2,5	3,2	4,2	-2,0	-1,6
	jan.-juill. ^p	0,9	2,6	3,0	4,5	-2,0	-1,8
	jan.-août ^p	0,7	2,5	2,7	4,5	-2,0	-1,9
	jan.-sep. ^p	1,2	2,5	3,3	4,7	-2,0	-2,1
	jan.-oct. ^p	0,5	2,7	2,7	5,2	-2,2	-2,3
	jan.-nov. ^p	0,4	2,7	2,5	5,1	-2,1	-2,3
	jan.-déc. ^p	1,3	3,1	3,5	5,6	-2,1	-2,4
2004	jan. ^p	-0,6	-1,9	2,2	1,8	-2,8	-3,7

¹ Résultats ajustés - voir point 6.2. de la notice méthodologique en fin de volume.

² DV est à peu près égal à DQ + DUV

où

DV = pourcentage de variation des valeurs

DQ = pourcentage de variation des quantités

DUV = pourcentage de variation des valeurs unitaires

5. COMMERCE EXTÉRIEUR DE LA BELGIQUE SELON LE CONCEPT NATIONAL PAR PAYS PARTENAIRE: CHIFFRES MENSUELS

(chiffres provisoires)

	2004						
	jan.						
	Exportations			Importations			Balance commerciale millions d'euros
	Total	Variations par rapport à la période correspondante de l'année précédente		Total	Variations par rapport à la période correspondante de l'année précédente		
millions d'euros ¹	en p.c.	millions d'euros	millions d'euros ¹	en p.c.	millions d'euros		
Total général	14.544,6	-0,6	-87,8	14.213,9	-1,9	-281,2	330,7
Europe	11.971,1	1,7	202,4	11.285,9	1,0	108,4	685,2
Union européenne	11.022,2	1,9	206,6	10.370,4	1,2	124,0	651,8
Union Economique et Monétaire	9.399,9	2,6	236,4	8.819,7	1,2	100,3	580,2
France	2.659,6	0,3	7,2	2.059,1	-5,6	-122,4	600,5
Luxembourg	332,5	3,2	10,3	106,0	-9,1	-10,6	226,5
Pays-Bas	1.847,8	-2,4	-46,0	2.892,4	0,9	26,9	-1.044,6
Allemagne	2.588,2	11,6	269,6	2.322,1	0,3	6,0	266,1
Italie	831,7	-4,2	-36,2	455,3	-5,2	-25,2	376,4
Irlande	105,9	6,0	6,0	348,4	159,4	214,1	-242,5
Grèce	94,0	-6,1	-6,1	10,5	-58,5	-14,8	83,5
Portugal	95,8	-0,7	-0,7	111,9	-1,5	-1,7	-16,1
Espagne	597,9	3,3	18,8	331,9	10,8	32,4	266,0
Finlande	86,8	-4,1	-3,7	104,4	-2,9	-3,1	-17,6
Autriche	159,8	12,0	17,1	77,8	-1,1	-0,9	82,0
Autres pays de l'Union Européenne	1.622,4	-1,8	-29,1	1.550,7	1,5	23,1	71,7
Royaume-Uni	1.298,5	-1,1	-14,8	1.188,5	6,5	72,2	110,0
Danemark	127,0	6,4	7,6	83,0	11,7	8,7	44,0
Suède	196,8	-9,9	-21,7	279,2	-17,2	-57,9	-82,4
Futurs pays de l'Union Européenne	403,4	4,2	16,2	289,4	-23,6	-89,4	114,0
Malte	5,7	-24,0	-1,8	3,2	-46,7	-2,8	2,5
Estonie	7,1	-6,6	-0,5	4,9	75,0	2,1	2,2
Lettonie	5,3	-13,1	-0,8	2,4	0,0	0,0	2,9
Lituanie	12,0	-4,8	-0,6	8,9	12,7	1,0	3,1
Pologne	142,4	1,3	1,8	119,9	23,0	22,4	22,5
Tchéquie	83,2	-8,7	-7,9	73,7	30,4	17,2	9,5
Slovaquie	42,5	48,1	13,8	16,2	-3,6	-0,6	26,3
Hongrie	70,8	1,1	0,8	52,8	-71,1	-130,1	18,0
Slovénie	28,1	67,3	11,3	7,2	24,1	1,4	20,9
Chypre	6,1	0,0	0,0	0,3	0,0	0,0	5,8
Autres pays européens	545,5	-3,7	-21,1	626,0	13,4	74,0	-80,5
Norvège	46,7	-22,9	-13,9	170,6	30,0	39,4	-123,9
Suisse	178,2	-10,5	-20,9	114,0	16,0	15,7	64,2
Turquie	148,5	14,1	18,3	71,7	5,6	3,8	76,8
Russie	77,1	-8,5	-7,2	191,8	3,8	7,0	-114,7
Autres pays d'Europe	94,9	2,6	2,4	77,9	11,6	8,1	17,0
Afrique	230,4	-12,8	-33,9	306,9	-25,7	-106,2	-76,5
Algérie	32,6	33,1	8,1	118,7	-15,9	-22,4	-86,1
Tunisie	23,3	-22,6	-6,8	21,6	-34,4	-11,3	1,7
Congo (Rép.Dém.)	8,3	-7,8	-0,7	39,5	-53,2	-44,9	-31,2
Rwanda	1,1	0,0	0,0	0,2	-33,3	-0,1	0,9
Angola	4,3	-53,3	-4,9	10,7	-74,9	-31,9	-6,4
Afrique du Sud	36,9	-21,8	-10,3	43,7	10,1	4,0	-6,8
Autres pays d'Afrique	124,0	-13,4	-19,2	72,4	0,6	0,4	51,6
Amérique	819,2	-15,3	-148,5	1.023,3	-23,0	-305,1	-204,1
Etats-Unis	651,3	-11,6	-85,8	728,4	-17,4	-153,2	-77,1
Canada	49,1	-23,5	-15,1	79,1	-41,4	-55,8	-30,0
Mexique	31,4	-50,0	-31,4	36,0	11,8	3,8	-4,6
Colombie	4,4	-51,6	-4,7	5,3	-25,4	-1,8	-0,9
Brésil	44,2	-11,6	-5,8	76,4	-60,9	-119,1	-32,2
Argentine	9,8	16,7	1,4	12,5	-19,9	-3,1	-2,7
Autres pays d'Amérique	29,0	-19,7	-7,1	85,7	38,9	24,0	-56,7
Asie	1.419,8	-4,3	-63,5	1.550,1	2,5	37,5	-130,3

5. COMMERCE EXTÉRIEUR DE LA BELGIQUE SELON LE CONCEPT NATIONAL PAR PAYS PARTENAIRE: CHIFFRES MENSUELS (SUITE)

(chiffres provisoires)

	2004						
	jan.						
	Exportations			Importations			Balance commerciale
	Total	Variations par rapport à la période correspondante de l'année précédente		Total	Variations par rapport à la période correspondante de l'année précédente		
millions d'euros ¹	en p.c.	millions d'euros	millions d'euros ¹	en p.c.	millions d'euros		
Iran	35,4	-22,2	-10,1	1,3	0,0	0,0	34,1
Israël	223,4	15,8	30,5	166,9	32,8	41,2	56,5
Arabie saoudite	41,7	-20,4	-10,7	17,0	61,9	6,5	24,7
Emirats arabes unis	57,0	9,0	4,7	69,8	58,3	25,7	-12,8
Inde	389,9	-2,3	-9,4	156,8	-5,3	-8,8	233,1
Thaïlande	52,9	2,5	1,3	47,2	-53,9	-55,2	5,7
Singapour	18,6	-55,8	-23,5	26,2	-22,3	-7,5	-7,6
Chine	154,3	-0,4	-0,7	312,3	-1,3	-4,0	-158,0
Corée du Sud	48,1	-5,7	-2,9	61,9	4,9	2,9	-13,8
Japon	126,7	-0,9	-1,2	441,7	7,5	30,9	-315,0
Taiwan	29,5	-4,5	-1,4	38,1	5,5	2,0	-8,6
Hong-Kong	102,0	-2,0	-2,1	54,1	18,6	8,5	47,9
Autres pays d'Asie	140,3	-21,4	-38,2	156,8	-2,8	-4,5	-16,5
Australie et Océanie	74,6	11,2	7,5	45,0	-28,2	-17,7	29,6
Australie	60,7	13,5	7,2	37,5	-28,3	-14,8	23,2
Nouvelle-Zélande	11,7	3,5	0,4	7,1	-29,7	-3,0	4,6
Autres pays d'Océanie	2,2	-4,3	-0,1	0,3	0,0	0,0	1,9
Divers	29,5	-63,4	-51,1	2,8	300,0	2,1	26,7

¹ Résultats ajustés - voir point 6.2. de la notice méthodologique en fin de volume.

6. COMMERCE EXTÉRIEUR DE LA BELGIQUE SELON LE CONCEPT NATIONAL PAR PAYS PARTENAIRE: CHIFFRES CUMULÉS

(chiffres provisoires)

	2004						
	jan.						
	Exportations			Importations			Balance commerciale
	Total	Variations par rapport à la période correspondante de l'année précédente		Total	Variations par rapport à la période correspondante de l'année précédente		
millions d'euros ¹	en p.c.	millions d'euros	millions d'euros ¹	en p.c.	millions d'euros	millions d'euros	
Total général	14.544,6	-0,6	-87,8	14.213,9	-1,9	-281,2	330,7
Europe	11.971,1	1,7	202,4	11.285,9	1,0	108,4	685,2
Union européenne	11.022,2	1,9	206,6	10.370,4	1,2	124,0	651,8
Union Economique et Monétaire	9.399,9	2,6	236,4	8.819,7	1,2	100,3	580,2
France	2.659,6	0,3	7,2	2.059,1	-5,6	-122,4	600,5
Luxembourg	332,5	3,2	10,3	106,0	-9,1	-10,6	226,5
Pays-Bas	1.847,8	-2,4	-46,0	2.892,4	0,9	26,9	-1.044,6
Allemagne	2.588,2	11,6	269,6	2.322,1	0,3	6,0	266,1
Italie	831,7	-4,2	-36,2	455,3	-5,2	-25,2	376,4
Irlande	105,9	6,0	6,0	348,4	159,4	214,1	-242,5
Grèce	94,0	-6,1	-6,1	10,5	-58,5	-14,8	83,5
Portugal	95,8	-0,7	-0,7	111,9	-1,5	-1,7	-16,1
Espagne	597,9	3,3	18,8	331,9	10,8	32,4	266,0
Finlande	86,8	-4,1	-3,7	104,4	-2,9	-3,1	-17,6
Autriche	159,8	12,0	17,1	77,8	-1,1	-0,9	82,0
Autres pays de l'Union Européenne	1.622,4	-1,8	-29,1	1.550,7	1,5	23,1	71,7
Royaume-Uni	1.298,5	-1,1	-14,8	1.188,5	6,5	72,2	110,0
Danemark	127,0	6,4	7,6	83,0	11,7	8,7	44,0
Suède	196,8	-9,9	-21,7	279,2	-17,2	-57,9	-82,4
Futurs pays de l'Union Européenne	403,4	4,2	16,2	289,4	-23,6	-89,4	114,0
Malte	5,7	-24,0	-1,8	3,2	-46,7	-2,8	2,5
Estonie	7,1	-6,6	-0,5	4,9	75,0	2,1	2,2
Lettonie	5,3	-13,1	-0,8	2,4	0,0	0,0	2,9
Lituanie	12,0	-4,8	-0,6	8,9	12,7	1,0	3,1
Pologne	142,4	1,3	1,8	119,9	23,0	22,4	22,5
Tchéquie	83,2	-8,7	-7,9	73,7	30,4	17,2	9,5
Slovaquie	42,5	48,1	13,8	16,2	-3,6	-0,6	26,3
Hongrie	70,8	1,1	0,8	52,8	-71,1	-130,1	18,0
Slovénie	28,1	67,3	11,3	7,2	24,1	1,4	20,9
Chypre	6,1	0,0	0,0	0,3	0,0	0,0	5,8
Autres pays européens	545,5	-3,7	-21,1	626,0	13,4	74,0	-80,5
Norvège	46,7	-22,9	-13,9	170,6	30,0	39,4	-123,9
Suisse	178,2	-10,5	-20,9	114,0	16,0	15,7	64,2
Turquie	148,5	14,1	18,3	71,7	5,6	3,8	76,8
Russie	77,1	-8,5	-7,2	191,8	3,8	7,0	-114,7
Autres pays d'Europe	94,9	2,6	2,4	77,9	11,6	8,1	17,0
Afrique	230,4	-12,8	-33,9	306,9	-25,7	-106,2	-76,5
Algérie	32,6	33,1	8,1	118,7	-15,9	-22,4	-86,1
Tunisie	23,3	-22,6	-6,8	21,6	-34,4	-11,3	1,7
Congo (Rép.Dém.)	8,3	-7,8	-0,7	39,5	-53,2	-44,9	-31,2
Rwanda	1,1	0,0	0,0	0,2	-33,3	-0,1	0,9
Angola	4,3	-53,3	-4,9	10,7	-74,9	-31,9	-6,4
Afrique du Sud	36,9	-21,8	-10,3	43,7	10,1	4,0	-6,8
Autres pays d'Afrique	124,0	-13,4	-19,2	72,4	0,6	0,4	51,6
Amérique	819,2	-15,3	-148,5	1.023,3	-23,0	-305,1	-204,1
Etats-Unis	651,3	-11,6	-85,8	728,4	-17,4	-153,2	-77,1
Canada	49,1	-23,5	-15,1	79,1	-41,4	-55,8	-30,0
Mexique	31,4	-50,0	-31,4	36,0	11,8	3,8	-4,6
Colombie	4,4	-51,6	-4,7	5,3	-25,4	-1,8	-0,9
Brésil	44,2	-11,6	-5,8	76,4	-60,9	-119,1	-32,2
Argentine	9,8	16,7	1,4	12,5	-19,9	-3,1	-2,7
Autres pays d'Amérique	29,0	-19,7	-7,1	85,7	38,9	24,0	-56,7
Asie	1.419,8	-4,3	-63,5	1.550,1	2,5	37,5	-130,3

6. COMMERCE EXTÉRIEUR DE LA BELGIQUE SELON LE CONCEPT NATIONAL PAR PAYS PARTENAIRE: CHIFFRES CUMULÉS (SUITE)

(chiffres provisoires)

	2004						
	jan.						
	Exportations			Importations			Balance commerciale
	Total	Variations par rapport à la période correspondante de l'année précédente		Total	Variations par rapport à la période correspondante de l'année précédente		
millions d'euros ¹	en p.c.	millions d'euros	millions d'euros ¹	en p.c.	millions d'euros		
Iran	35,4	-22,2	-10,1	1,3	0,0	0,0	34,1
Israël	223,4	15,8	30,5	166,9	32,8	41,2	56,5
Arabie saoudite	41,7	-20,4	-10,7	17,0	61,9	6,5	24,7
Emirats arabes unis	57,0	9,0	4,7	69,8	58,3	25,7	-12,8
Inde	389,9	-2,3	-9,4	156,8	-5,3	-8,8	233,1
Thaïlande	52,9	2,5	1,3	47,2	-53,9	-55,2	5,7
Singapour	18,6	-55,8	-23,5	26,2	-22,3	-7,5	-7,6
Chine	154,3	-0,4	-0,7	312,3	-1,3	-4,0	-158,0
Corée du Sud	48,1	-5,7	-2,9	61,9	4,9	2,9	-13,8
Japon	126,7	-0,9	-1,2	441,7	7,5	30,9	-315,0
Taiwan	29,5	-4,5	-1,4	38,1	5,5	2,0	-8,6
Hong-Kong	102,0	-2,0	-2,1	54,1	18,6	8,5	47,9
Autres pays d'Asie	140,3	-21,4	-38,2	156,8	-2,8	-4,5	-16,5
Australie et Océanie	74,6	11,2	7,5	45,0	-28,2	-17,7	29,6
Australie	60,7	13,5	7,2	37,5	-28,3	-14,8	23,2
Nouvelle-Zélande	11,7	3,5	0,4	7,1	-29,7	-3,0	4,6
Autres pays d'Océanie	2,2	-4,3	-0,1	0,3	0,0	0,0	1,9
Divers	29,5	-63,4	-51,1	2,8	300,0	2,1	26,7

¹ Résultats ajustés - voir point 6.2. de la notice méthodologique en fin de volume.

7. COMMERCE EXTÉRIEUR DE LA BELGIQUE SELON LE CONCEPT NATIONAL PAR SECTION DU SYSTÈME HARMONISÉ: CHIFFRES MENSUELS

(chiffres provisoires)

		2004						
		jan.						
		Exportations			Importations			Balance commerciale
		Total	Variations par rapport à la période correspondante de l'année précédente		Total	Variations par rapport à la période correspondante de l'année précédente		millions d'euros
		millions d'euros	en p.c.	millions d'euros	millions d'euros ¹	en p.c.	millions d'euros	
Total général		14.544,6	-0,6	-87,8	14.213,9	-1,9	-281,2	330,7
I	Animaux vivants et produits du règne animal	370,4	-1,3	-4,9	306,0	-4,7	-15,1	64,4
II	Produits du règne végétal	330,0	1,2	3,9	384,8	11,6	39,9	-54,8
III	Graisses, huiles, cires (animales ou végétales)	72,3	-12,2	-10,0	60,3	-9,9	-6,6	12,0
IV	Produits alimentaires; boissons et tabacs	708,0	0,4	2,9	525,8	-11,4	-67,9	182,2
V	Produits minéraux	847,1	-11,0	-104,4	1.739,2	-3,9	-70,8	-892,1
VI	Produits des industries chimiques ou des industries connexes	2.348,7	-1,7	-40,6	2.159,8	8,2	163,5	188,9
VII	Matières plastiques et caoutchouc, ouvrages en ces matières	1.351,6	1,7	22,6	838,7	-2,7	-22,9	512,9
VIII	Peaux et cuirs, ouvrages en ces matières	47,6	-1,2	-0,6	45,7	-25,9	-16,0	1,9
IX	Bois et liège, ouvrages en ces matières	137,0	-0,6	-0,8	121,0	-2,3	-2,8	16,0
X	Pâtes de bois; papier, carton et leurs applications	402,6	-2,3	-9,5	409,5	-2,5	-10,6	-6,9
XI	Matières textiles et ouvrages en ces matières	703,2	-8,6	-66,2	616,5	-11,3	-78,7	86,7
XII	Chaussures, coiffures, parapluies, et articles similaires	46,0	37,3	12,5	89,4	-10,2	-10,1	-43,4
XIII	Ouvrages en pierres; ciments, produits céramiques et verre	245,2	-0,3	-0,7	147,9	-7,8	-12,6	97,3
XIV	Perles, pierres et métaux précieux; monnaies	951,3	-5,5	-55,3	1.011,1	2,0	19,8	-59,8
XV	Métaux communs et ouvrages en ces métaux	1.365,8	13,0	156,9	1.081,7	-0,9	-9,6	284,1
XVI	Machines et appareils; appareils pour image et son; matériel électrique	1.864,6	-6,7	-135,0	2.112,8	-13,7	-334,6	-248,2
XVII	Matériel de transport	2.132,7	8,1	160,0	1.952,0	9,1	163,5	180,7
XVIII	Optique, précision, photographie, horlogerie, instruments de musique	262,8	11,4	26,8	312,0	-2,4	-7,7	-49,2
XIX	Armes et munitions	10,2	-27,7	-3,9	5,6	75,0	2,4	4,6
XX	Marchandises et produits divers	230,4	-9,9	-25,4	268,6	-1,0	-2,7	-38,2
XXI	Objets d'art	1,8	-41,9	-1,3	4,3	53,6	1,5	-2,5
XXII	Marchandises non classées ailleurs ²	115,4	-11,2	-14,5	21,3	-12,0	-2,9	94,1

¹ Résultats ajustés - voir point 6.2. de la notice méthodologique en fin de volume.

² Comprend entre autres les marchandises sous confidentialité.

8. COMMERCE EXTÉRIEUR DE LA BELGIQUE SELON LE CONCEPT NATIONAL PAR SECTION DU SYSTÈME HARMONISÉ: CHIFFRES CUMULÉS

(chiffres provisoires)

		2004						
		jan.						
		Exportations			Importations			Balance commerciale
		Total	Variations par rapport à la période correspondante de l'année précédente	Total	Variations par rapport à la période correspondante de l'année précédente	Total	millions d'euros	
		millions d'euros ¹	en p.c.	millions d'euros	millions d'euros	en p.c.	millions d'euros	
Total général		14.544,6	-0,6	-87,8	14.213,9	-1,9	-281,2	330,7
I	Animaux vivants et produits du règne animal	370,4	-1,3	-4,9	306,0	-4,7	-15,1	64,4
II	Produits du règne végétal	330,0	1,2	3,9	384,8	11,6	39,9	-54,8
III	Graisses, huiles, cires (animales ou végétales)	72,3	-12,2	-10,0	60,3	-9,9	-6,6	12,0
IV	Produits alimentaires; boissons et tabacs	708,0	0,4	2,9	525,8	-11,4	-67,9	182,2
V	Produits minéraux	847,1	-11,0	-104,4	1.739,2	-3,9	-70,8	-892,1
VI	Produits des industries chimiques ou des industries connexes	2.348,7	-1,7	-40,6	2.159,8	8,2	163,5	188,9
VII	Matières plastiques et caoutchouc, ouvrages en ces matières	1.351,6	1,7	22,6	838,7	-2,7	-22,9	512,9
VIII	Peaux et cuirs, ouvrages en ces matières	47,6	-1,2	-0,6	45,7	-25,9	-16,0	1,9
IX	Bois et liège, ouvrages en ces matières	137,0	-0,6	-0,8	121,0	-2,3	-2,8	16,0
X	Pâtes de bois; papier, carton et leurs applications	402,6	-2,3	-9,5	409,5	-2,5	-10,6	-6,9
XI	Matières textiles et ouvrages en ces matières	703,2	-8,6	-66,2	616,5	-11,3	-78,7	86,7
XII	Chaussures, coiffures, parapluies, et articles similaires	46,0	37,3	12,5	89,4	-10,2	-10,1	-43,4
XIII	Ouvrages en pierres; ciments, produits céramiques et verre	245,2	-0,3	-0,7	147,9	-7,8	-12,6	97,3
XIV	Perles, pierres et métaux précieux; monnaies	951,3	-5,5	-55,3	1.011,1	2,0	19,8	-59,8
XV	Métaux communs et ouvrages en ces métaux	1.365,8	13,0	156,9	1.081,7	-0,9	-9,6	284,1
XVI	Machines et appareils; appareils pour image et son; matériel électrique	1.864,6	-6,7	-135,0	2.112,8	-13,7	-334,6	-248,2
XVII	Matériel de transport	2.132,7	8,1	160,0	1.952,0	9,1	163,5	180,7
XVIII	Optique, précision, photographie, horlogerie, instruments de musique	262,8	11,4	26,8	312,0	-2,4	-7,7	-49,2
XIX	Armes et munitions	10,2	-27,7	-3,9	5,6	75,0	2,4	4,6
XX	Marchandises et produits divers	230,4	-9,9	-25,4	268,6	-1,0	-2,7	-38,2
XXI	Objets d'art	1,8	-41,9	-1,3	4,3	53,6	1,5	-2,5
XXII	Marchandises non classées ailleurs ²	115,4	-11,2	-14,5	21,3	-12,0	-2,9	94,1

¹ Résultats ajustés - voir point 6.2. de la notice méthodologique en fin de volume.

² Contient entre autres les marchandises sous confidentialité.

PARTIE 2: CONCEPT COMMUNAUTAIRE

9. COMMERCE EXTÉRIEUR DE LA BELGIQUE SELON LE CONCEPT COMMUNAUTAIRE: ÉVOLUTION MENSUELLE

(millions d'euros)

		Exportations			Importations			Balance commerciale		
		Total	Intra-UE ¹	Extra-UE	Total	Intra-UE ¹	Extra-UE	Total	Intra-UE ¹	Extra-UE
2001	jan.	17.703,9	13.531,7	4.172,2	17.326,9	11.945,9	5.381,0	377,0	1.585,8	-1.208,9
	fév.	17.647,7	13.225,8	4.422,0	16.960,2	11.928,6	5.031,5	687,5	1.297,1	-609,6
	mars	19.992,4	15.183,7	4.808,7	18.434,2	12.889,3	5.544,9	1.558,2	2.294,4	-736,2
	avril	16.916,8	12.811,3	4.105,5	16.388,0	11.319,0	5.069,0	528,8	1.492,4	-963,5
	mai	18.257,7	13.774,8	4.482,9	17.583,5	12.010,3	5.573,2	674,2	1.764,5	-1.090,3
	juin	18.646,1	14.053,5	4.592,5	17.191,7	11.921,8	5.269,9	1.454,4	2.131,7	-677,4
	juill.	17.339,8	12.619,0	4.720,8	15.476,0	10.348,1	5.127,9	1.863,8	2.271,0	-407,1
	août	15.138,9	11.624,6	3.514,3	14.722,3	9.891,0	4.831,3	416,6	1.733,6	-1.317,0
	sep.	17.791,1	13.665,7	4.125,4	16.041,3	11.587,5	4.453,8	1.749,8	2.078,1	-328,4
	oct.	18.715,7	14.157,1	4.558,5	16.816,1	11.645,4	5.170,7	1.899,6	2.511,7	-612,2
	nov.	17.816,4	13.274,3	4.542,1	16.476,7	11.366,3	5.110,4	1.339,7	1.908,0	-568,3
	déc.	16.572,2	12.340,7	4.231,6	16.074,8	11.773,7	4.301,1	497,4	567,0	-69,6
2002	jan.	18.109,0	13.331,9	4.777,1	16.616,3	11.647,1	4.969,2	1.492,7	1.684,8	-192,2
	fév.	18.065,6	13.188,3	4.877,3	16.701,3	11.973,8	4.727,5	1.364,3	1.214,5	149,8
	mars	20.315,6	15.118,9	5.196,6	18.545,7	13.463,4	5.082,3	1.769,9	1.655,6	114,3
	avril	19.107,9	13.936,0	5.171,9	17.559,5	12.306,1	5.253,4	1.548,4	1.629,9	-81,5
	mai	19.428,4	13.861,9	5.566,5	17.589,9	12.063,9	5.526,0	1.838,5	1.798,0	40,5
	juin	19.399,1	14.156,3	5.242,8	17.595,5	12.401,9	5.193,6	1.803,6	1.754,4	49,2
	juill.	18.879,9	13.439,9	5.439,9	16.409,2	11.502,2	4.906,9	2.470,7	1.937,7	533,0
	août	15.999,2	11.841,7	4.157,5	15.521,1	10.774,2	4.746,9	478,1	1.067,5	-589,4
	sep.	20.559,9	15.368,6	5.191,4	18.221,7	13.168,0	5.053,7	2.338,2	2.200,6	137,6
	oct.	21.422,5	15.441,6	5.980,9	19.168,6	13.225,8	5.942,8	2.253,9	2.215,8	38,1
	nov.	19.200,1	13.878,6	5.321,5	17.951,4	12.806,3	5.145,1	1.248,7	1.072,4	176,4
	déc.	18.080,1	12.964,4	5.115,8	17.841,3	12.798,3	5.043,1	238,8	166,1	72,7
2003	jan. ^p	18.285,4	13.343,8	4.941,6	16.940,9	11.714,9	5.226,0	1.344,5	1.628,8	-284,4
	fév. ^p	18.283,7	13.638,1	4.645,6	17.114,0	12.305,2	4.808,8	1.169,7	1.332,9	-163,3
	mars ^p	20.214,0	15.533,4	4.680,5	18.333,4	13.174,2	5.159,2	1.880,6	2.359,3	-478,7
	avril ^p	19.033,5	14.161,5	4.872,0	17.354,8	12.136,1	5.218,7	1.678,7	2.025,5	-346,8
	mai ^p	18.468,9	14.084,4	4.384,5	16.489,6	11.555,4	4.934,3	1.979,3	2.529,0	-549,8
	juin ^p	19.535,6	14.785,1	4.750,6	17.284,1	12.334,9	4.949,2	2.251,5	2.450,2	-198,7
	juill. ^p	18.246,3	13.491,0	4.755,3	16.484,1	11.494,1	4.990,1	1.762,2	1.997,0	-234,8
	août ^p	15.134,0	11.215,8	3.918,2	14.752,6	10.441,7	4.310,9	381,4	774,1	-392,7
	sep. ^p	21.094,5	15.801,8	5.292,7	18.231,1	13.333,2	4.897,9	2.863,4	2.468,6	394,8
	oct. ^p	20.059,6	14.798,5	5.261,1	19.266,0	13.962,6	5.303,4	793,6	835,9	-42,3
	nov. ^p	18.525,1	13.879,6	4.645,5	17.703,7	13.064,6	4.639,1	821,4	815,0	6,4
	déc. ^p	18.903,0	14.008,4	4.894,6	18.152,5	13.378,5	4.774,0	750,5	629,9	120,6
2004	jan. ^p	17.993,3	13.399,0	4.594,3	16.832,0	11.920,8	4.911,2	1.161,3	1.478,2	-316,9

N.B.: A partir de janvier 2003, les envois à vue qui ne sont pas réellement suivis d'une vente ou d'un achat ne sont plus repris dans les chiffres de l'import-export pour le diamant. Ceci engendre une rupture dans les chiffres entre 2002 et 2003. Pour plus de détails, voir l'article dans le bulletin mensuel de janvier 2003.

¹ Résultats ajustés - voir point 6.2. de la notice méthodologique en fin de volume.

10. COMMERCE EXTÉRIEUR DE LA BELGIQUE SELON LE CONCEPT COMMUNAUTAIRE: ÉVOLUTION CUMULÉE

(millions d'euros)

	Exportations			Importations			Balance commerciale		
	Total	Intra-UE ¹	Extra-UE	Total	Intra-UE ¹	Extra-UE	Total	Intra-UE ¹	Extra-UE
2001									
jan.	17.703,9	13.531,7	4.172,2	17.326,9	11.945,9	5.381,0	377,0	1.585,8	-1.208,9
jan.-fév.	35.351,6	26.757,5	8.594,2	34.287,1	23.874,5	10.412,5	1.064,5	2.882,9	-1.818,5
jan.-mars	55.344,0	41.941,2	13.402,9	52.721,3	36.763,8	15.957,4	2.622,7	5.177,3	-2.554,7
jan.-avril	72.260,8	54.752,5	17.508,4	69.109,3	48.082,8	21.026,4	3.151,5	6.669,7	-3.518,2
jan.-mai	90.518,5	68.527,3	21.991,3	86.692,8	60.093,1	26.599,6	3.825,7	8.434,2	-4.608,5
jan.-juin	109.164,6	82.580,8	26.583,8	103.884,5	72.014,9	31.869,5	5.280,1	10.565,9	-5.285,9
jan.-juill.	126.504,4	95.199,8	31.304,6	119.360,5	82.363,0	36.997,4	7.143,9	12.836,9	-5.693,0
jan.-août	141.643,3	106.824,4	34.818,9	134.082,8	92.254,0	41.828,7	7.560,5	14.570,5	-7.010,0
jan.-sep.	159.434,4	120.490,1	38.944,3	150.124,1	103.841,5	46.282,5	9.310,3	16.648,6	-7.338,4
jan.-oct.	178.150,1	134.647,2	43.502,8	166.940,2	115.486,9	51.453,2	11.209,9	19.160,3	-7.950,6
jan.-nov.	195.966,5	147.921,5	48.044,9	183.416,9	126.853,2	56.563,6	12.549,6	21.068,3	-8.518,9
jan.-déc.	212.538,7	160.262,2	52.276,5	199.491,7	138.626,9	60.864,7	13.047,0	21.635,3	-8.588,5
2002									
jan.	18.109,0	13.331,9	4.777,1	16.616,3	11.647,1	4.969,2	1.492,7	1.684,8	-192,2
jan.-fév.	36.174,6	26.520,2	9.654,4	33.317,6	23.620,9	9.696,7	2.857,0	2.899,3	-42,4
jan.-mars	56.490,2	41.639,1	14.851,0	51.863,3	37.084,3	14.779,0	4.626,9	4.554,9	71,9
jan.-avril	75.598,1	55.575,1	20.022,9	69.422,8	49.390,4	20.032,4	6.175,3	6.184,8	-9,6
jan.-mai	95.026,5	69.437,0	25.589,4	87.012,7	61.454,3	25.558,4	8.013,8	7.982,8	30,9
jan.-juin	114.425,6	83.593,3	30.832,2	104.608,2	73.856,2	30.752,0	9.817,4	9.737,2	80,1
jan.-juill.	133.305,5	97.033,2	36.272,1	121.017,4	85.358,4	35.658,9	12.288,1	11.674,9	613,1
jan.-août	149.304,7	108.874,9	40.429,6	136.538,5	96.132,6	40.405,8	12.766,2	12.742,4	23,7
jan.-sep.	169.864,6	124.243,5	45.621,0	154.760,2	109.300,6	45.459,5	15.104,4	14.943,0	161,3
jan.-oct.	191.287,1	139.685,1	51.601,9	173.928,8	122.526,4	51.402,3	17.358,3	17.158,8	199,4
jan.-nov.	210.487,2	153.563,7	56.923,4	191.880,2	135.332,7	56.547,4	18.607,0	18.231,2	375,8
jan.-déc.	228.567,3	166.528,1	62.039,2	209.721,5	148.131,0	61.590,5	18.845,8	18.397,3	448,5
2003									
jan. ^p	18.285,4	13.343,8	4.941,6	16.940,9	11.714,9	5.226,0	1.344,5	1.628,8	-284,4
jan.-fév. ^p	36.569,1	26.981,9	9.587,2	34.054,9	24.020,1	10.034,8	2.514,2	2.961,7	-447,7
jan.-mars ^p	56.783,1	42.515,3	14.267,7	52.388,3	37.194,3	15.194,0	4.394,8	5.321,0	-926,4
jan.-avril ^p	75.816,6	56.676,8	19.139,7	69.743,1	49.330,4	20.412,7	6.073,5	7.346,5	-1.273,2
jan.-mai ^p	94.285,5	70.761,2	23.524,2	86.232,7	60.885,8	25.347,0	8.052,8	9.875,5	-1.823,0
jan.-juin ^p	113.821,1	85.546,3	28.274,8	103.516,8	73.220,7	30.296,2	10.304,3	12.325,7	-2.021,7
jan.-juill. ^p	132.067,4	99.037,3	33.030,1	120.000,9	84.714,8	35.286,3	12.066,5	14.322,7	-2.256,5
jan.-août ^p	147.201,4	110.253,1	36.948,3	134.753,5	95.156,5	39.597,2	12.447,9	15.096,8	-2.649,2
jan.-sep. ^p	168.295,9	126.054,9	42.241,0	152.984,6	108.489,7	44.495,1	15.311,3	17.565,4	-2.254,4
jan.-oct. ^p	188.355,5	140.853,4	47.502,1	172.250,6	122.452,3	49.798,5	16.104,9	18.401,3	-2.296,7
jan.-nov. ^p	206.880,6	154.733,0	52.147,6	189.954,3	135.516,9	54.437,6	16.926,3	19.216,3	-2.290,3
jan.-déc. ^p	225.783,6	168.741,4	57.042,2	208.106,8	148.895,4	59.211,6	17.676,8	19.846,2	-2.169,7
2004									
jan. ^p	17.993,3	13.399,0	4.594,3	16.832,0	11.920,8	4.911,2	1.161,3	1.478,2	-316,9

N.B.: A partir de janvier 2003, les envois à vue qui ne sont pas réellement suivis d'une vente ou d'un achat ne sont plus repris dans les chiffres de l'import-export pour le diamant. Ceci engendre une rupture dans les chiffres entre 2002 et 2003. Pour plus de détails, voir l'article dans le bulletin mensuel de janvier 2003.

¹ Résultats ajustés - voir point 6.2. de la notice méthodologique en fin de volume.

NOTICE MÉTHODOLOGIQUE

1. BASE

1.1 Publications

La Banque nationale de Belgique (BNB) publie, pour le compte de l'Institut des comptes nationaux (ICN), les statistiques du commerce extérieur de la Belgique, sous la forme:

- d'un communiqué de presse et d'un Bulletin mensuel qui fournissent une synthèse rapide des évolutions récentes;
- d'un Bulletin trimestriel - Résultats régionaux, qui fournit une ventilation régionale des exportations et des importations.

1.2 Base communautaire

Ces statistiques sont établies en vertu:

- du Règlement (CEE) n° 3330/91 du Conseil, du 7 novembre 1991, relatif aux statistiques des échanges de biens entre États membres (règlement de base Intrastat);
- du Règlement (CE) n° 1172/95 du Conseil, du 22 mai 1995, relatif aux statistiques des échanges de biens de la Communauté et de ses États membres avec les pays tiers (règlement de base Extrastat).

1.3. Base légale nationale

Ces statistiques s'appuient également sur:

- la loi du 21 décembre 1994 portant des dispositions sociales et diverses, notamment les articles 108, f et 109, § 3;
- l'arrêté royal modifié du 14 janvier 1993 prescrivant une statistique mensuelle des échanges de biens entre la Belgique et les autres États membres de la Communauté européenne;
- l'arrêté royal du 7 février 2002 modifiant l'AR du 14 janvier 1993 et rendant notamment obligatoires les déclarations de la région d'origine ou de destination;
- et, accessoirement, la loi modifiée du 4 juillet 1962 relative à la statistique publique.

2. SYSTÈME DE L'ÉCHANGE DE BIENS

2.1 Commerce selon le concept national

Dans le but d'assurer la cohérence entre, d'une part, les chiffres du commerce extérieur et, d'autre part, ceux de la balance des paiements et des comptes nationaux, la plupart des statistiques du commerce extérieur sont établies selon le concept national. Ce concept diffère à plusieurs titres du concept communautaire (voir 2.2.). La principale différence réside dans le fait que les données selon le concept national ne tiennent pas compte des opérations à l'importation et à l'exportation réalisées par des non-résidents assujettis à la TVA en Belgique, dans lesquelles aucun résident n'intervient. Des opérations suivies de retours de marchandises ne sont pas non plus prises en compte. Pour de plus amples informations, voir l'article du Bulletin mensuel 2001-03.

2.2 Commerce selon le concept communautaire

Les résultats présentés selon le concept communautaire sont comparables aux publications de l'Union européenne.

Les exportations extracommunautaires et expéditions intracommunautaires comprennent toutes les marchandises qui quittent la Belgique avec une destination définitive, en ce compris celles préalablement mises en libre pratique et ensuite expédiées vers un autre État membre pour mise en consommation. Toutes les marchandises en rapport avec le perfectionnement actif et passif (exportations temporaires et réexportations) sont aussi prises en compte.

Les importations extracommunautaires et arrivées intracommunautaires comprennent toutes les marchandises qui entrent en Belgique pour mise en consommation, ainsi que celles qui sont seulement mises en libre pratique. Toutes les marchandises en rapport avec le perfectionnement actif et passif (importations temporaires et réimportations), en ce compris les sorties d'entrepôt pour importation (mais non compris les entrées en entrepôt) sont prises en compte.

3. DONNÉES QUANTITATIVES

Les données collectées sont détaillées en valeur, en masse et le cas échéant en unités supplémentaires. Toutes les publications présentent des résultats en valeur, exprimée en euros (milliers ou millions).

3.1 Valeur des marchandises

La valeur statistique est la valeur à la frontière belge. Elle comprend, tant à l'importation qu'à l'exportation, le prix hors usine de la marchandise, majoré des coûts de transport et d'assurance jusqu'à la frontière belge, mais abstraction faite des taxes et subventions. À l'exportation, il s'agit donc du prix FOB, c'est-à-dire sans les coûts de transport et d'assurance pour le trajet effectué à l'étranger, alors qu'à l'importation, il s'agit d'un prix CIF qui inclut les coûts de transport et d'assurance à l'étranger.

Pour les résultats du commerce intracommunautaire à partir de 1998, la valeur facturée entre partenaires commerciaux dans les différents États membres est cependant considérée comme représentative de la valeur statistique, sans corrections supplémentaires du fait des coûts de transport et d'assurance pour le trajet effectué en Belgique ou à l'étranger. Par contre, les valeurs déclarées par des non-résidents font l'objet d'un ajustement (voir Bulletins mensuels de 2001-03 et de 2002-09).

En ce qui concerne le trafic après perfectionnement et réparations, la valeur à déclarer inclut également les coûts de la façon, du perfectionnement et de la réparation, qui s'ajoutent à la valeur intrinsèque des marchandises proprement dites. Avant perfectionnement et réparations, la valeur à déclarer se limite à la valeur intrinsèque des marchandises.

3.2 Masse

La masse nette a trait à la masse de la marchandise, exprimée en kilogrammes, qui correspond au poids propre des marchandises sans celui des emballages. Cette masse intervient dans le calcul des indices (voir point 6.3.).

3.3 Unités supplémentaires

Pour certaines marchandises, une unité supplémentaire est prescrite, qui mesure mieux la quantité échangée: nombre de pièces, nombre de paires, mètre carré ou mètre cube, etc. Ces unités supplémentaires remplacent la masse pour le calcul des indices des valeurs unitaires de certains produits (voir point 6.3.).

Dans l'"Annuaire" du commerce extérieur, publié sur Internet (<http://www.nbb.be/IXD01BK/index.jsp?taal=1>), non seulement les valeurs mais aussi le volume, exprimé en unités supplémentaires ou en kilogrammes (si aucune unité supplémentaire n'est disponible), sont présentés pour toutes les combinaisons de produit et de pays (environ 10.000 produits pour quelque 200 pays).

4. DONNÉES QUALITATIVES

4.1 Classification des marchandises

Les marchandises sont classées selon plusieurs systèmes. Le Bulletin mensuel a recours au Système harmonisé, tandis que le Bulletin trimestriel présente également les résultats selon d'autres systèmes de classification.

4.1.1 Système harmonisé (SH) / Nomenclature combinée (NC)

Le Système harmonisé de désignation et de codification des marchandises à six chiffres a été développé par l'Organisation mondiale des douanes. L'Office statistique de l'Union européenne (Eurostat) l'a étendu pour former la Nomenclature combinée à huit chiffres.

Le Bulletin mensuel mentionne le premier niveau, soit les 21 sections, et le Bulletin trimestriel les deux premiers niveaux, c'est-à-dire les 21 sections et 98 chapitres SH/NC. L'Annuaire sur Internet donne toutes les subdivisions pertinentes de la Nomenclature combinée (NC8).

La publication annuelle de la Nomenclature Intrastat destinée aux déclarants, qui reprend la description complète des subdivisions NC, est également disponible pour les utilisateurs des statistiques.

4.1.2 Classification par Grandes catégories économiques (CGCE)

La CGCE est une synthèse macroéconomique de la CTCl qui met l'accent sur l'usage économique des produits. Le Bulletin trimestriel présente les grands groupes de produits de la CGCE.

Les données établies selon d'autres nomenclatures sont disponibles sur demande ou sur le site Internet <http://www.belgostat.be>.

4.2 Pays partenaire

Pour le commerce extracommunautaire (avec les pays hors UE), le pays partenaire est toujours, à l'importation, le pays d'origine, sauf lorsque ce dernier est un État membre de l'UE, auquel cas le pays de provenance est retenu. Pour le commerce intracommunautaire (avec les États membres de l'UE), le pays partenaire est toujours le pays de provenance. Lors des exportations intracommunautaires et extracommunautaires, seul le pays de destination finale au moment de l'expédition est connu. Certaines origines ou destinations correspondent à des concepts douaniers, tels que la "mer", les "avitaillements" et les "provisions de bord".

Le Bulletin mensuel et le Bulletin trimestriel présentent la ventilation par continent ainsi que les principaux partenaires commerciaux.

L'Annuaire sur Internet comprend la liste complète de tous les pays.

5. SOURCES

5.1 Commerce extracommunautaire

Le commerce avec les pays tiers, appelé commerce extracommunautaire, est observé sur la base des documents douaniers (système Extrastat).

5.2 Commerce intracommunautaire

Le commerce avec les États membres de l'UE, appelé commerce intracommunautaire, est observé au moyen du système Intrastat, auquel plus de 20.000 entreprises belges font directement rapport. Il s'agit des entreprises qui, sur une base annuelle, dépassent le seuil de 250.000 euros en arrivées et/ou expéditions avec les États membres de l'UE. Les totaux pour l'UE sont depuis le premier janvier 1995 la somme des 15 États membres. À partir de la publication de mai 2004, les dix nouveaux États membres seront intégrés dans les totaux de l'UE, et les totaux historiques correspondants seront recalculés.

Pour les années 1993 à 1997, les résultats du commerce entre la Belgique et le Luxembourg proviennent du recensement des importations et exportations effectuées par le STATEC, l'office statistique luxembourgeois (voir également 6.4.).

6. ÉLABORATION DES RÉSULTATS

6.1 Résultats estimés, provisoires et définitifs

Une estimation rapide du total des flux intracommunautaires et extracommunautaires est publiée dans le Bulletin mensuel six semaines après la fin du mois. Cette première estimation est remplacée le mois suivant par une première version provisoire des résultats mensuels détaillés. Ces résultats provisoires sont maintenus pendant au moins 6 mois et puis revus une fois. Lors de cette révision, les corrections et les réponses tardives sont reprises dans les résultats des mois concernés ainsi que dans les résultats cumulés. Les résultats sont alors devenus définitifs, sauf si des erreurs importantes sont découvertes par après.

6.2 Ajustement du commerce intracommunautaire

Tous les résultats concernant le commerce avec les États membres sont ajustés. La méthode dite de l'"échantillon constant", est appliquée. Les résultats des entreprises qui ont répondu pour le mois statistique concerné, sont comparés à ceux du mois correspondant de l'année précédente. Le taux de variation ainsi obtenu est ensuite appliqué aux résultats exhaustifs du mois correspondant de l'année précédente. Ces résultats sont ensuite rehaussés à l'aide d'un coefficient afin d'éviter la sous-estimation systématique observée dans le passé.

Pour la production des données révisées et définitives après 6 mois, un ajustement est effectué sur la base des données de la TVA, aussi bien pour les réponses tardives, que pour le commerce à mettre à l'actif des entreprises qui se trouvent au-dessous du seuil Intrastat.

6.3 Indices du commerce extérieur selon le concept national (base 2000 = 100)

L'indice des valeurs unitaires, calculé par la formule de Fischer, est fondé sur les prix observés (sans tenir compte des retours), par unité de masse ou par unité supplémentaire, de chaque code-produit de la NC8. Un filtre élimine les valeurs de départ trop faibles et les variations extrêmes. Le prix du diamant non industriel repris dans les statistiques est celui fixé par le Conseil supérieur du diamant.

L'indice de valeur est basé sur les résultats ajustés par code-produit de la NC8.

L'indice des quantités est le résultat de la division de l'indice de valeur par l'indice des valeurs unitaires.

6.4 Répartition régionale des exportations et importations

La Belgique est un État fédéral subdivisé en trois régions: la Région flamande, la Région wallonne et la Région de Bruxelles-Capitale. Cette publication répond au besoin d'informations statistiques des entités fédérées auxquelles ont été attribuées certaines compétences économiques, comme la promotion des exportations.

Pour l'application de la Nomenclature des unités territoriales statistiques (NUTS) développée par Eurostat, cette subdivision en régions correspond au premier niveau (NUTS-1).

La répartition régionale du commerce extérieur s'effectue sur la base des déclarations des entreprises. Celles-ci doivent déclarer, pour chaque transaction commerciale, la région d'où les marchandises exportées sont initialement parties et celle à laquelle les marchandises importées sont destinées. Voir à cet égard l'article du Bulletin trimestriel - Résultats régionaux - du 4^e trimestre de 2003.

6.5 Confidentialité

Certains résultats au niveau de détail sont camouflés. Si la plus grande partie ou la totalité des importations et/ou exportations d'un produit déterminé en provenance ou à destination d'un pays est réalisée par une ou deux entreprises, ces entreprises peuvent nous adresser une demande de confidentialité. S'il s'avère que la valeur du commerce pour une combinaison produit-pays est réalisée pour plus de 80% par ces entreprises, cette valeur ne sera pas reprise sous le code-produit ou sous le code-pays réel mais bien sous un code général.

RÉFÉRENCES BIBLIOGRAPHIQUES

1. "Nouvelles estimations des statistiques du commerce extérieur de la Belgique", Bulletin mensuel des statistiques du commerce extérieur de l'UEBL, 1995 - résultats définitifs, ICN, Bruxelles, octobre 1997, pp. 6-14.
2. "Tableau de passage des résultats UEBL selon la définition nationale aux résultats de la Belgique selon la définition communautaire", Bulletin mensuel des statistiques du commerce extérieur de la Belgique, 1998-01, ICN, Bruxelles, avril 1998, pp. 5-6.
3. "Modifications au chapitre 8: Statistiques du commerce extérieur", Bulletin statistique de la Banque nationale de Belgique, 1998-II, pp. 12-20.
4. "Nouveaux indices du commerce extérieur", Bulletin mensuel des statistiques du commerce extérieur de la Belgique, 1998-04, ICN, Bruxelles, juillet 1998, pp. 5-8.
5. "La statistique du commerce extérieur en concept national", Bulletin mensuel des statistiques du commerce extérieur de la Belgique, 2001-03, ICN, Bruxelles, juin 2001.
6. "Modification des estimations en concept national", Bulletin mensuel des statistiques du commerce extérieur de la Belgique, 2002-09, ICN, Bruxelles, décembre 2002.
7. "Correction des chiffres relatifs aux importations et exportations de diamants", Bulletin mensuel des statistiques du commerce extérieur de la Belgique, 2003-01, ICN, Bruxelles, avril 2002.

1. INFORMATION MÉTHODOLOGIQUE

De plus amples informations méthodologiques sur le contenu et le mode de calcul des résultats statistiques ont été publiées dans certains numéros des périodiques. Les données bibliographiques se trouvent en note au-dessous des tableaux publiés et sont mentionnées à la page précédente. Ces articles sont disponibles. Une brochure complète consacrée à la méthodologie est en préparation.

Les personnes désireuses de recevoir ces informations peuvent s'adresser à la Banque nationale de Belgique, service Statistique du commerce extérieur, boulevard de Berlaimont 14, 1000 Bruxelles, tél. 02 221 48 34, fax 02 221 30 30.

2. ABONNEMENTS AUX PÉRIODIQUES

Les références des publications et les conditions d'abonnement sont les suivantes:

- Bulletin mensuel "Statistique du commerce extérieur" (Belgique); 12 numéros par an + numéro spécial avec les résultats définitifs (20 p.). Abonnement annuel 81,75 EUR; au numéro 7,25 EUR, ISSN 1372-8954 (français), ISSN 1372-8962 (néerlandais);
- Bulletin trimestriel "Statistique du commerce extérieur" (Belgique), Résultats régionaux, 4 numéros par an (80 p.). Abonnement annuel 81,75 EUR; au numéro 26,00 EUR, ISSN 1372-7931 (français), ISSN 1372-7923 (néerlandais);
- Nomenclature. Publication annuelle de la Nomenclature combinée, prix 14,87 EUR (français, néerlandais ou allemand); comprend aussi la Nomenclature des statistiques des transports NSTR.

Les séries détaillées relatives au commerce extérieur se trouvent également sur: <http://www.belgostat.be>

Toutes les publications relatives au commerce extérieur, émises au nom de l'ICN, sont en vente auprès de la Banque nationale de Belgique, service de la Documentation, boulevard de Berlaimont 14, 1000 Bruxelles, tél. 02 221 20 33, fax 02 221 30 42.

documentation@nbb.be

Les bons de commande pour l'envoi de publications par la poste ou par voie électronique se trouvent à l'adresse suivante:

<http://www.nbb.be/DQ/F/order.single.htm>

3. ABONNEMENTS À DES RÉSULTATS DÉTAILLÉS

La fourniture de résultats plus détaillés du commerce extérieur "sur mesure" est possible, sous la forme d'un abonnement. La distribution est assurée par l'Agence pour le Commerce extérieur (ACE), service Statistiques, WTC 1, boulevard du Roi Albert II 30, 1000 Bruxelles, tél. 02 206 35 11, fax 02 203 18 12.

Pour de plus amples informations, vous pouvez également vous adresser à la Banque nationale de Belgique, service Statistique du commerce extérieur, boulevard de Berlaimont 14, 1000 Bruxelles, tél. 02 221 44 79, fax 02 221 30 30, publication.foreigntrade@nbb.be

La diffusion des résultats des statistiques du transport relève de l'Institut national de statistique, rue de Louvain 44, 1000 Bruxelles, tél. 02 548 62 11, fax 02 548 62 62.

REMARQUE GÉNÉRALE

Les totaux peuvent différer des sommes des rubriques, et ce, en raison des arrondis.

ABRÉVIATIONS ET SIGNES CONVENTIONNELS

UE	Union européenne
p	Résultats provisoires ¹
-	La donnée n'existe pas ou n'a pas de sens
n.d.	Non disponible
n.d.a.	Non dénommé(s) ailleurs
p.c.	Pourcentage

¹

Les chiffres constituent des résultats provisoires qui ont été partiellement ajustés (voir la notice méthodologique).

INFO

PAPIER

	F	N	E	Le numéro	L'abonnement	Fréquence
Statistique générale						
Bulletin statistique	<input type="checkbox"/>	<input type="checkbox"/>	<input type="checkbox"/>	26,00 €	94,00 €	4/an
Bulletin statistique - Actualisation mensuelle	<input type="checkbox"/>	<input type="checkbox"/>	<input type="checkbox"/>	-	52,00 €	8/an
Indicateurs économiques	<input type="checkbox"/>	<input type="checkbox"/>	<input type="checkbox"/>		gratuit	12/an
Communiqué de presse - enquêtes sur la conjoncture	<input type="checkbox"/>	<input type="checkbox"/>	<input type="checkbox"/>		gratuit	12/an
Commerce extérieur						
Bulletin mensuel	<input type="checkbox"/>	<input type="checkbox"/>	-	7,25 €	81,75 €	13/an
Bulletin trimestriel	<input type="checkbox"/>	<input type="checkbox"/>	-	26,00 €	81,75 €	5/an
Comptes nationaux						
Agrégats trimestriels	<input type="checkbox"/>	<input type="checkbox"/>	-	6,00 €	19,75 €	4/jaar
Compte satellite des institutions sans but lucratif	<input type="checkbox"/>	<input type="checkbox"/>	-	19,75 €	-	1/jaar
Comptes régionaux	<input type="checkbox"/>	<input type="checkbox"/>	-	19,75 €	-	1/jaar
Partie 1 - Estimations des agrégats annuels	<input type="checkbox"/>	<input type="checkbox"/>	-	12,25 €	-	1/jaar
Partie 2 - Comptes détaillés et tableaux	<input type="checkbox"/>	<input type="checkbox"/>	-	19,75 €	-	1/jaar
Offre globale pour les comptes nationaux	<input type="checkbox"/>	<input type="checkbox"/>	-	-	80,00 €	8/jaar

Disponible à l'adresse

<http://www.nbb.be/DQ/F/planningPapPub.htm>

SITE INTERNET

Consultez notre site Internet à l'adresse suivante : <http://www.nbb.be/DQ/F/homef.htm>

ADRESSAGE AUTOMATIQUE

Inscription sur la liste d'adressage automatique des publications statistiques en format PDF

Disponible à l'adresse: <http://www.nbb.be/DQ/F/bestel.htm>

IDENTIFICATION

Nom:

Institution et n° de TVA:

Adresse:

Tél. ou fax:

Adresse e-mail:

Fax BNB: 02/221 31 34

E-mail: statisticalpaper@nbb.be

Commandes

Commandes et renseignements sur les abonnements et réductions: Banque nationale de Belgique, service Documentation – Publications, boulevard de Berlaimont 14, 1000 Bruxelles.

Tél. +32 2 221 20 33 – Fax +32 2 221 30 42
documentation@nbb.be

Pour plus d'informations

Les personnes qui désirent plus d'informations sur le contenu, la méthodologie, les méthodes de calcul et les sources peuvent se mettre en rapport avec le service Statistique du commerce extérieur de la Banque nationale de Belgique.

Tél. +32 2 221 48 34 – Fax +32 2 221 30 30
foreigntrade@nbb.be

Éditeur responsable

J.-J. Vanhaelen

Chef du département Statistique générale

Banque nationale de Belgique
boulevard de Berlaimont 14 – BE-1000 Bruxelles

© Illustrations: fotostockdirect – goodshoot
gettyimages – photodisc
Banque nationale de Belgique

Mise en page: Statistique générale BNB
Couverture: Multimédia BNB

Publié en avril 2004