

# STATISTIQUES du COMMERCE EXTERIEUR

Bulletin mensuel - Belgique

2001 - 11

Institut des Comptes Nationaux

Service Statistique du commerce extérieur  
Banque Nationale de Belgique, Bruxelles

**Contenu de la publication**

Les règlements européens cités dans la notice méthodologique en fin de publication prescrivent les délais de transmission des statistiques du commerce extérieur à Eurostat, l'Office statistique de l'Union européenne .

Pour les statistiques extracommunautaires, ce délai est de 6 semaines après le mois de référence.

Pour les statistiques intracommunautaires, il est de 10 semaines.

Ce dernier délai détermine la date de publication du bulletin mensuel du Commerce extérieur.

Les bulletins seront donc publiés aux dates suivantes:

2001-11	15 février 2002
2001-12	13 mars 2002
2002-01	17 avril 2002
2002-02	14 mai 2002
2002-03	14 juin 2002
2002-04	17 juillet 2002
2002-05	14 août 2002
2002-06	18 septembre 2002
2002-07	16 octobre 2002
2002-08	13 novembre 2002
2002-09	13 décembre 2002

**Commande**

Commandes et renseignements sur les abonnements et réductions : Banque Nationale de Belgique, service Documentation - Publications, boulevard de Berlaimont 14, 1000 Bruxelles.

Téléphone : 02 / 221 20 33

Fax : 02 / 221 30 42

E-mail : [documentation@nbb.be](mailto:documentation@nbb.be)

**Pour plus d'information**

Les personnes qui désirent plus d'informations sur le contenu, la méthodologie, les méthodes de calcul et les sources peuvent se mettre en rapport avec le service Statistique du commerce extérieur de la Banque Nationale de Belgique.

Téléphone: 02 / 221 44 77

Fax : 02 / 221 30 30

E-mail : [foreigntrade@nbb.be](mailto:foreigntrade@nbb.be)

**Editeur responsable**

J.-J. Vanhaelen, Chef du département Statistique générale  
Banque Nationale de Belgique.

Institut des Comptes Nationaux / Banque Nationale de Belgique, Bruxelles.

La mention de la source est obligatoire. La reproduction pour usage propre ou interne est autorisée.

**ISSN 1372-8954**

Vol.5. numéro 11 - Données traitées jusqu'au 06 février 2002

## Table des matières

### 1ère partie: concept communautaire

Evolution du commerce extérieur de la Belgique durant le mois de novembre 2001 . . . . .	6
Estimation rapide des résultats du mois de décembre 2001 . . . . .	7

#### Tableaux <sup>1</sup>

1. Commerce extérieur de la Belgique: évolution mensuelle selon le concept communautaire . . . . .	10
2. Commerce extérieur de la Belgique: évolution cumulée selon le concept communautaire . . . . .	11
3. Commerce extérieur de la Belgique: indices mensuels selon le concept communautaire . . . . .	12
4. Commerce extérieur de la Belgique: pourcentage de variation, données cumulées selon le concept communautaire . . . . .	13
5. Commerce extérieur de la Belgique selon les pays partenaires: chiffres mensuels selon le concept communautaire . . . . .	14
6. Commerce extérieur de la Belgique selon les pays partenaires: chiffres cumulés selon le concept communautaire . . . . .	16
7. Commerce extérieur de la Belgique selon les sections du système harmonisé: chiffres mensuels selon le concept communautaire . . . . .	18
8. Commerce extérieur de la Belgique selon les sections du Système Harmonisé: chiffres cumulés selon le concept communautaire . . . . .	19

### 2ème partie: concept national

9. Commerce extérieur de la Belgique: évolution mensuelle selon le concept national . . . . .	22
10. Commerce extérieur de la Belgique: évolution cumulée selon le concept national . . . . .	23
Notice méthodologique . . . . .	26
Références bibliographiques . . . . .	30
Diffusion . . . . .	32

### Abréviations et signes conventionnels

<b>UE</b>	Union Européenne
<b>p</b>	résultat provisoire <sup>2</sup>
<b>-</b>	la donnée n'existe pas ou n'a pas de sens
<b>n.d.</b>	non disponible
<b>n.d.a.</b>	non dénommé(s) ailleurs
<b>p.c.</b>	pourcentage

<sup>1</sup> Les totaux peuvent différer des sommes des rubriques, et ce, en raison des arrondis.

<sup>2</sup> Les chiffres ci-après constituent des résultats provisoires qui ont été partiellement ajustés (voir la notice méthodologique en fin de publication).



## **1ère PARTIE: CONCEPT COMMUNAUTAIRE**

## EVOLUTION DU COMMERCE EXTÉRIEUR DE LA BELGIQUE DURANT LE MOIS DE NOVEMBRE 2001

(données calculées selon le concept communautaire<sup>1</sup>)

### Pas encore d'amélioration pour les exportations et les importations

Par rapport au mois correspondant de 2000, les exportations ont fléchi de 6,8 p.c. en valeur en novembre 2001 et les importations, de 12,6 p.c. A la suite du repli considérable des importations, la balance commerciale a dégagé un surplus important.

Le recul des flux d'importations et d'exportations résulte d'une combinaison de baisses des prix et des volumes, les diminutions en volume exerçant l'effet le plus important.

En raison de la baisse plus prononcée des prix à l'importation que des prix à l'exportation, les termes de l'échange se sont améliorés (+2,8 p.c.) par rapport au mois correspondant de l'année précédente.

Le taux de couverture s'est également redressé (+3,0 p.c.), et ce malgré la baisse de 4,8 p.c. du volume des exportations; par rapport à novembre 2000, les importations ont en effet reculé de 8,0 p.c. en volume.

Tant pour les exportations que pour les importations, le commerce extracommunautaire a régressé de façon relativement plus prononcée que le commerce intracommunautaire.

Grâce à la relative vigueur du commerce extérieur au début de 2001, la valeur des importations, au cours des onze premiers mois de l'année, a encore dépassé de 3,1 p.c. celle enregistrée au cours de la période correspondante de 2000, tandis que pour les exportations, le pourcentage est de 3,7 p.c.

Selon les premiers indicateurs relatifs au mois de décembre, les exportations auraient continué à s'affaiblir. Les importations, par contre, se seraient légèrement redressées sous l'effet de quelques mouvements de stocks.

### Indicateurs du commerce extérieur - Novembre 2001

	Exportations		Importations		Solde (en milliards d'euros)	
	En milliards d'euros	Pourcentages de variation <sup>2</sup>	En milliards d'euros	Pourcentages de variation <sup>2</sup>	Novembre 2000	Novembre 2001
Commerce intracommunautaire (UE)	12,7	-5,7	11,0	-11,4	1,1	1,7
Commerce extracommunautaire (extra UE)	4,4	-9,8	5,0	-15,3	-1,0	-0,6
Total	17,1	-6,8	16,0	-12,6	0,1	1,1
dont: valeurs unitaires	-	-2,1	-	-5,0	-	2,8 <sup>3</sup>
volumes	-	-4,8	-	-8,0	-	3,0 <sup>4</sup>

Source: BNB.

<sup>1</sup> Ces chiffres, établis selon le concept communautaire, seront sujets à révision dès le mois prochain. Le concept communautaire est basé sur le franchissement des frontières par les marchandises alors que le concept national est basé sur le transfert de propriété entre un résident et un non-résident. Pour plus de précisions, voir article dans le Bulletin mensuel du commerce extérieur de mars 2001.

<sup>2</sup> Par rapport au mois correspondant de l'année précédente.

<sup>3</sup> Evolution des termes de l'échange en pourcent par rapport au mois correspondant de l'année précédente.

<sup>4</sup> Variation du taux de couverture en pourcent par rapport au mois correspondant de l'année précédente.

## Résultats cumulés de l'année en cours (01/2001-11/2001)

Les données cumulées (tableau 2) depuis le début de l'année, sur lesquelles porte la suite du commentaire, ont enregistré 193,8 milliards à l'exportation, 180,9 milliards à l'importation et une balance commerciale positive de 12,9 milliards alors que; pour la période correspondante de l'année antérieure, on enregistrait 186,9 milliards à l'exportation, 175,5 milliards à l'importation et une balance commerciale positive de 11,4 milliards. La variation en valeur par rapport à l'année précédente a été de +3,7 p.c. à l'exportation et de 3,1 p.c. à l'importation.

### Analyse du commerce avec les Etats membres de l'Union européenne

Selon l'analyse du commerce avec les pays de l'Union européenne (tableau 6), qui représente environ 75 p.c. de nos exportations et 69 p.c. de nos importations, il apparaît que les exportations belges durant les onze premiers mois de cette année ont évolué positivement vers l'Allemagne (+9,7 p.c.), le Royaume-Uni (+6,2 p.c.), la France (+3,1 p.c.), l'Italie (+8,3 p.c.) et l'Espagne (+11,2 p.c.). Les importations, quant à elles, ont augmenté en provenance de la France (+10,6 p.c.), de l'Irlande (+17,8 p.c.), des Pays-Bas (+2,3 p.c.), d'Italie (+6,6 p.c.) et du Portugal (+28,6 p.c.), mais ont diminué en provenance du Royaume-Uni (-7,0 p.c.).

### Analyse du commerce avec les pays tiers

D'après l'analyse du commerce avec les pays hors Union européenne, il ressort que les exportations

(tableau 6) ont augmenté vers les autres pays européens (+2,6 p.c.) mais ont diminué vers l'Asie (-4,1 p.c.). Les importations, pour leur part, ont augmenté en provenance des autres pays européens (+14,5 p.c.). L'analyse par pays partenaire indique une augmentation des exportations vers la Chine (+28,6 p.c.), la Russie (+28,7 p.c.) et la Tchéquie (+23,9 p.c.) ainsi qu'une diminution des exportations vers la Turquie (-37,3 p.c.), Israël (-19,0 p.c.) et l'Inde (-13,8 p.c.). Les importations en provenance de la Hongrie (+29,4 p.c.), de la Thaïlande (+27,9 p.c.), de la Norvège (+17,5 p.c.), de la Russie (+20,1 p.c.), de la Chine (+7,4 p.c.) et du Mexique (+61,6 p.c.) se sont accrues alors que celles en provenance du Japon diminuaient (-6,2 p.c.).

### Analyse selon la structure des produits

L'analyse selon la structure des produits (tableau 8) indique une hausse des exportations des secteurs suivants: matériel de transport (+17,1 p.c.), produits chimiques (+8,5 p.c.), produits alimentaires (+8,4 p.c.), animaux vivants et produits du règne animal (+9,8 p.c.) et matières textiles (+4,1 p.c.), mais une baisse des exportations du secteur des perles, pierres et métaux précieux (-6,3 p.c.), des métaux communs (-4,1 p.c.) et des machines et appareils électriques (-2,0 p.c.). Les importations ont, elles, augmenté dans les secteurs des produits chimiques (+13,6 p.c.), matériel de transport (+7,0 p.c.), produits minéraux (+3,3 p.c.), produits alimentaires (+8,6 p.c.) et animaux vivants et produits du règne animal (+8,9 p.c.) tandis que les importations de perles, pierres et métaux précieux (-7,3 p.c.) et de métaux communs (-4,5 p.c.) ont baissé.

## ESTIMATION RAPIDE DES RÉSULTATS DU MOIS DE DÉCEMBRE 2001

Le tableau ci-dessous présente les estimations rapides des chiffres du mois de décembre 2001 (en milliards d'euros et en pourcentages de variation par rapport au mois correspondant de l'année précédente). Ces chiffres seront donc revus dès le mois prochain.

### Indicateurs du commerce extérieur pour décembre 2001

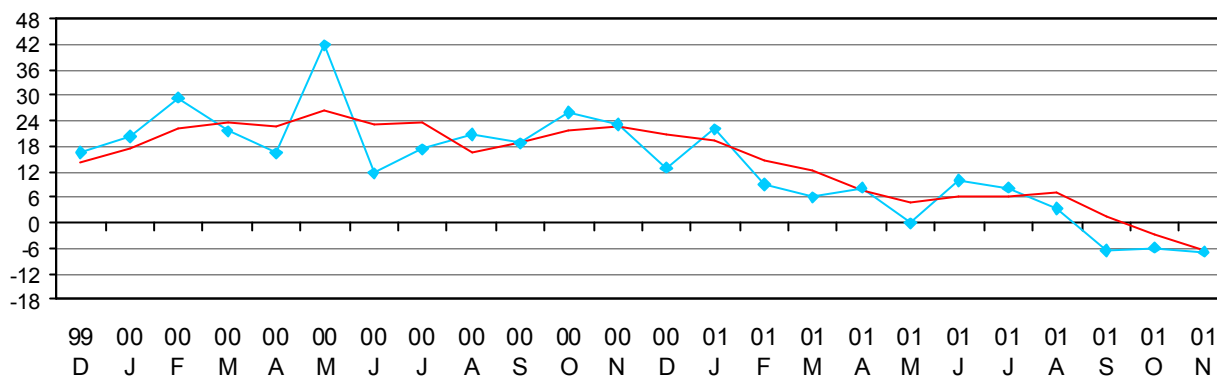
	Exportations décembre 2001		Importations décembre 2001	
	En milliards d'euros	Pourcentages de variation <sup>1</sup>	En milliards d'euros	Pourcentages de variation <sup>1</sup>
Commerce intracommunautaire (EU)	12,1	-3,7	12,6	+7,0
Commerce extracommunautaire (extra EU)	4,2	-6,5	4,4	-10,5
Totaal	16,3	-4,5	17,0	+1,8

Source: BNB.

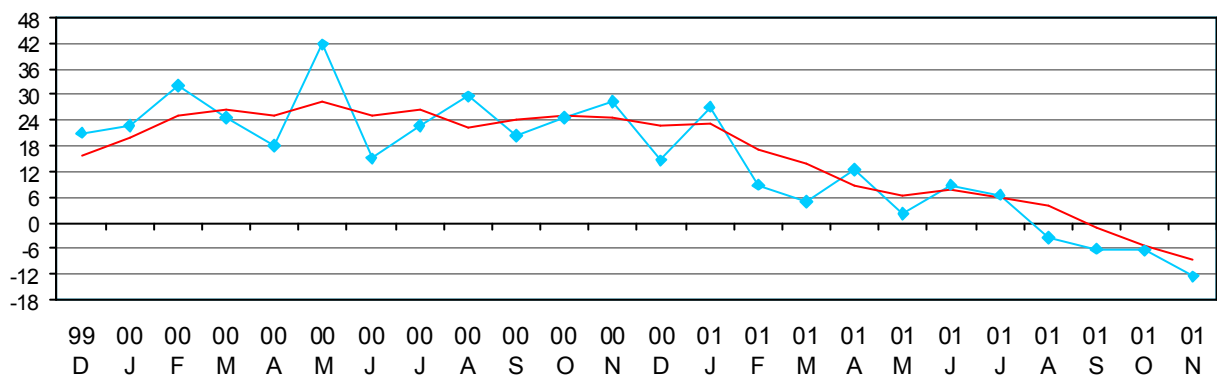
<sup>1</sup> Par rapport au mois correspondant de l'année précédente.

## Evolutions récentes des exportations, des importations et de la balance commerciale selon les données du commerce extérieur

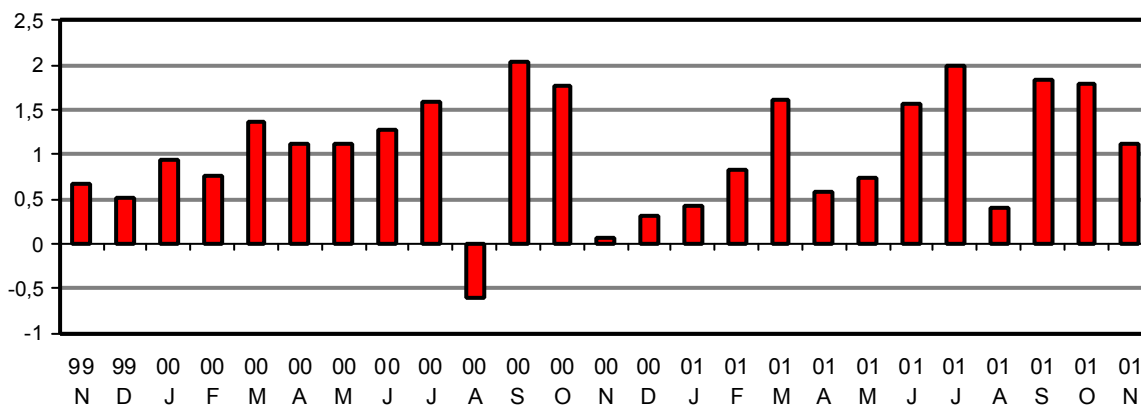
### GRAPHIQUE 1 - EXPORTATIONS<sup>1</sup>



### GRAPHIQUE 2 - IMPORTATIONS<sup>1</sup>



### GRAPHIQUE 3 - BALANCE COMMERCIALE (EN MILLIARDS D'EUROS)



<sup>1</sup> ◆ = Résultats du mois, pourcentages de variation par rapport au mois correspondant de l'année précédente.  
 — = Moyenne mobile sur les trois derniers mois.



## ***TABLEAUX***

# 1. COMMERCE EXTÉRIEUR DE LA BELGIQUE: ÉVOLUTION MENSUELLE SELON LE CONCEPT COMMUNAUTAIRE

(millions d'euros)

	Exportations			Importations			Balance commerciale		
	Total	Intra-UE <sup>1</sup>	Extra-UE	Total	Intra-UE <sup>1</sup>	Extra-UE	Total	Intra-UE <sup>1</sup>	Extra-UE
1998 jan.	12.766,9	9.715,5	3.051,4	11.599,5	8.144,7	3.454,8	1.167,4	1.570,8	-403,4
fév.	13.183,8	10.004,7	3.179,1	12.372,5	8.819,6	3.552,8	811,3	1.185,1	-373,7
mars	14.743,5	11.326,6	3.416,8	13.376,1	9.491,3	3.884,8	1.367,4	1.835,3	-467,9
avril	13.782,9	10.474,0	3.308,9	12.673,0	8.877,2	3.795,9	1.109,9	1.596,8	-486,9
mai	13.099,0	9.928,4	3.170,6	11.750,6	8.266,4	3.484,2	1.348,4	1.662,0	-313,6
juin	14.916,4	11.416,7	3.499,7	13.483,4	9.499,3	3.984,1	1.433,0	1.917,4	-484,4
juill.	13.442,2	10.025,7	3.416,5	11.747,2	8.174,9	3.572,3	1.695,0	1.850,8	-155,8
août	10.835,0	8.312,9	2.522,1	10.837,3	7.560,1	3.277,1	-2,3	752,8	-755,1
sep.	14.398,0	11.231,6	3.166,4	12.991,1	9.428,0	3.563,1	1.406,9	1.803,6	-396,7
oct.	13.922,8	10.889,8	3.033,0	12.754,1	9.204,2	3.549,9	1.168,7	1.685,6	-516,9
nov.	12.878,6	9.962,5	2.916,1	12.311,6	8.939,4	3.372,2	567,0	1.023,1	-456,1
déc.	12.947,0	9.980,9	2.966,1	12.044,9	8.836,2	3.208,7	902,1	1.144,7	-242,7
1999 jan.	12.028,0	9.472,2	2.555,8	11.027,9	7.759,2	3.268,7	1.000,1	1.713,0	-712,8
fév.	12.526,1	9.660,8	2.865,3	11.699,7	8.362,3	3.337,4	826,4	1.298,5	-472,1
mars	15.402,1	11.900,3	3.501,8	13.933,8	9.936,1	3.997,8	1.468,3	1.964,2	-495,9
avril	13.381,8	10.438,4	2.943,4	12.231,8	8.593,8	3.638,1	1.150,0	1.844,6	-694,6
mai	12.826,2	9.737,8	3.088,4	12.023,3	8.344,1	3.679,2	802,9	1.393,7	-590,8
juin	15.095,7	11.418,6	3.677,0	13.543,4	9.668,4	3.875,0	1.552,3	1.750,3	-198,0
juill.	13.657,1	9.838,1	3.819,0	11.746,1	8.000,1	3.745,9	1.911,0	1.837,9	73,1
août	12.022,7	9.275,7	2.747,0	11.662,4	8.065,7	3.596,7	360,3	1.210,1	-849,7
sep.	15.854,2	12.188,3	3.666,0	13.923,2	9.735,0	4.188,2	1.931,0	2.453,3	-522,2
oct.	15.316,9	11.580,1	3.736,7	14.044,5	9.856,0	4.188,5	1.272,4	1.724,1	-451,8
nov.	14.902,3	11.511,1	3.391,2	14.223,6	10.002,3	4.221,3	678,7	1.508,8	-830,1
déc.	15.078,1	11.330,1	3.748,0	14.575,3	10.529,8	4.045,5	502,8	800,3	-297,5
2000 jan.	14.467,0	11.003,5	3.463,5	13.532,7	9.385,9	4.146,8	934,3	1.617,6	-683,3
fév.	16.202,8	12.236,5	3.966,3	15.453,7	10.913,0	4.540,8	749,1	1.323,6	-574,5
mars	18.720,8	13.972,7	4.748,1	17.355,0	12.249,8	5.105,3	1.365,8	1.723,0	-357,2
avril	15.567,8	11.834,8	3.733,0	14.442,3	9.978,9	4.463,4	1.125,5	1.855,9	-730,4
mai	18.173,4	13.377,5	4.795,9	17.050,6	11.353,4	5.697,2	1.122,8	2.024,1	-901,3
juin	16.860,3	12.823,0	4.037,4	15.592,7	10.816,2	4.776,5	1.267,6	2.006,8	-739,2
juill.	16.010,1	11.533,3	4.476,8	14.411,0	9.713,8	4.697,3	1.599,1	1.819,5	-220,5
août	14.508,7	10.899,2	3.609,5	15.116,9	10.073,9	5.042,9	-608,2	825,3	-1.433,4
sep.	18.813,4	13.860,7	4.952,7	16.771,1	11.567,5	5.203,6	2.042,3	2.293,2	-250,9
oct.	19.272,7	14.274,9	4.997,8	17.494,5	11.727,4	5.767,1	1.778,2	2.547,5	-769,3
nov.	18.333,6	13.456,3	4.877,3	18.274,9	12.388,0	5.887,0	58,7	1.068,3	-1.009,7
déc.	17.022,6	12.540,6	4.482,0	16.699,6	11.785,3	4.914,3	323,0	755,3	-432,3
2001 jan. <sup>p</sup>	17.640,6	13.481,0	4.159,6	17.211,1	11.830,2	5.380,9	429,5	1.650,8	-1.221,3
fév. <sup>p</sup>	17.662,2	13.246,5	4.415,7	16.827,9	11.795,6	5.032,2	834,3	1.450,8	-616,6
mars <sup>p</sup>	19.846,4	15.070,3	4.776,1	18.222,6	12.674,2	5.548,5	1.623,8	2.396,2	-772,3
avril <sup>p</sup>	16.839,8	12.747,0	4.092,9	16.248,4	11.192,0	5.056,4	591,4	1.555,0	-963,5
mai <sup>p</sup>	18.148,4	13.678,8	4.469,7	17.406,8	11.853,0	5.553,7	741,6	1.825,7	-1.084,1
juin <sup>p</sup>	18.541,7	13.954,2	4.587,5	16.973,7	11.735,6	5.238,1	1.568,0	2.218,6	-650,6
juill. <sup>p</sup>	17.327,6	12.622,2	4.705,4	15.342,8	10.232,1	5.110,6	1.984,8	2.390,1	-405,2
août <sup>p</sup>	14.990,7	11.472,3	3.518,4	14.598,0	9.819,9	4.778,1	392,7	1.652,4	-1.259,8
sep. <sup>p</sup>	17.590,1	13.509,9	4.080,2	15.744,9	11.385,3	4.359,6	1.845,2	2.124,6	-279,4
oct. <sup>p</sup>	18.157,0	13.687,8	4.469,3	16.364,1	11.261,8	5.102,3	1.792,9	2.426,0	-633,0
nov. <sup>p</sup>	17.086,0	12.686,3	4.399,6	15.967,8	10.980,8	4.986,9	1.118,2	1.705,5	-587,3

<sup>1</sup> Résultats ajustés - voir point 6.2. de la notice méthodologique en fin de volume.

## 2. COMMERCE EXTÉRIEUR DE LA BELGIQUE: ÉVOLUTION CUMULÉE SELON LE CONCEPT COMMUNAUTAIRE

(millions d'euros)

	Exportations			Importations			Balance commerciale		
	Total	Intra-UE <sup>1</sup>	Extra-UE	Total	Intra-UE <sup>1</sup>	Extra-UE	Total	Intra-UE <sup>1</sup>	Extra-UE
1998									
jan.	12.766,9	9.715,5	3.051,4	11.599,5	8.144,7	3.454,8	1.167,4	1.570,8	-403,4
jan.-fév.	25.950,7	19.720,2	6.230,5	23.972,0	16.964,3	7.007,6	1.978,7	2.755,9	-777,1
jan.-mars	40.694,2	31.046,8	9.647,3	37.348,1	26.455,6	10.892,4	3.346,1	4.591,2	-1.245,0
jan.-avril	54.477,1	41.520,8	12.956,2	50.021,1	35.332,8	14.688,3	4.456,0	6.188,0	-1.731,9
jan.-mai	67.576,1	51.449,2	16.126,8	61.771,7	43.599,2	18.172,5	5.804,4	7.850,0	-2.045,5
jan.-juin	82.492,5	62.865,9	19.626,5	75.255,1	53.098,5	22.156,6	7.237,4	9.767,4	-2.529,9
jan.-juill.	95.934,7	72.891,6	23.043,0	87.002,3	61.273,4	25.728,9	8.932,4	11.618,2	-2.685,7
jan.-août	106.769,7	81.204,5	25.565,1	97.839,6	68.833,5	29.006,0	8.930,1	12.371,0	-3.440,8
jan.-sep.	121.167,7	92.436,1	28.731,5	110.830,7	78.261,5	32.569,1	10.337,0	14.174,6	-3.837,5
jan.-oct.	135.090,5	103.325,9	31.764,5	123.584,8	87.465,7	36.119,0	11.505,7	15.860,2	-4.354,4
jan.-nov.	147.969,1	113.288,4	34.680,6	135.896,4	96.405,1	39.491,2	12.072,7	16.883,3	-4.810,5
jan.-déc.	160.916,1	123.269,3	37.646,7	147.941,3	105.241,3	42.699,9	12.974,8	18.028,0	-5.053,2
1999									
jan.	12.028,0	9.472,2	2.555,8	11.027,9	7.759,2	3.268,7	1.000,1	1.713,0	-712,8
jan.-fév.	24.554,1	19.133,0	5.421,1	22.727,6	16.121,5	6.606,1	1.826,5	3.011,5	-1.184,9
jan.-mars	39.956,2	31.033,3	8.922,9	36.661,4	26.057,6	10.603,9	3.294,8	4.975,7	-1.680,8
jan.-avril	53.338,0	41.471,7	11.866,3	48.893,2	34.651,4	14.242,0	4.444,8	6.820,3	-2.375,4
jan.-mai	66.164,2	51.209,5	14.954,7	60.916,5	42.995,5	17.921,2	5.247,7	8.214,0	-2.966,2
jan.-juin	81.259,9	62.628,1	18.631,7	74.459,9	52.663,9	21.796,2	6.800,0	9.964,3	-3.164,2
jan.-juill.	94.917,0	72.466,2	22.450,7	86.206,0	60.664,0	25.542,1	8.711,0	11.802,2	-3.091,1
jan.-août	106.939,7	81.741,9	25.197,7	97.868,4	68.729,7	29.138,8	9.071,3	13.012,3	-3.940,8
jan.-sep.	122.793,9	93.930,2	28.863,7	111.791,6	78.464,7	33.327,0	11.002,3	15.465,6	-4.463,0
jan.-oct.	138.110,8	105.510,3	32.600,4	125.836,1	88.320,7	37.515,5	12.274,7	17.189,7	-4.914,8
jan.-nov.	153.013,1	117.021,4	35.991,6	140.059,7	98.323,0	41.736,8	12.953,4	18.698,5	-5.744,9
jan.-déc.	168.091,2	128.351,5	39.739,6	154.635,0	108.852,8	45.782,3	13.456,2	19.498,8	-6.042,4
2000									
jan.	14.467,0	11.003,5	3.463,5	13.532,7	9.385,9	4.146,8	934,3	1.617,6	-683,3
jan.-fév.	30.669,8	23.240,0	7.429,8	28.986,4	20.298,9	8.687,6	1.683,4	2.941,2	-1.257,8
jan.-mars	49.390,6	37.212,7	12.177,9	46.341,4	32.548,7	13.792,9	3.049,2	4.664,2	-1.615,0
jan.-avril	64.958,4	49.047,5	15.910,9	60.783,7	42.527,6	18.256,3	4.174,7	6.520,1	-2.345,4
jan.-mai	83.131,8	62.425,0	20.706,8	77.834,3	53.881,0	23.953,5	5.297,5	8.544,2	-3.246,7
jan.-juin	99.992,1	75.248,0	24.744,2	93.427,0	64.697,2	28.730,0	6.565,1	10.551,0	-3.985,9
jan.-juill.	116.002,2	86.781,3	29.221,0	107.838,0	74.411,0	33.427,3	8.164,2	12.370,5	-4.206,4
jan.-août	130.510,9	97.680,5	32.830,5	122.954,9	84.484,9	38.470,2	7.556,0	13.195,8	-5.639,8
jan.-sep.	149.324,3	111.541,2	37.783,2	139.726,0	96.052,4	43.673,8	9.598,3	15.489,0	-5.890,7
jan.-oct.	168.597,0	125.816,1	42.781,0	157.220,5	107.779,8	49.440,9	11.376,5	18.036,5	-6.660,0
jan.-nov.	186.930,6	139.272,4	47.658,3	175.495,4	120.167,8	55.327,9	11.435,2	19.104,8	-7.669,7
jan.-déc.	203.953,2	151.813,0	52.140,3	192.195,0	131.953,1	60.242,2	11.758,2	19.860,1	-8.102,0
2001									
jan. <sup>p</sup>	17.640,6	13.481,0	4.159,6	17.211,1	11.830,2	5.380,9	429,5	1.650,8	-1.221,3
jan.-fév. <sup>p</sup>	35.302,8	26.727,5	8.575,3	34.039,0	23.625,8	10.413,1	1.263,8	3.101,6	-1.837,9
jan.-mars <sup>p</sup>	55.149,2	41.797,8	13.351,4	52.261,6	36.300,0	15.961,6	2.887,6	5.497,8	-2.610,2
jan.-avril <sup>p</sup>	71.989,0	54.544,8	17.444,3	68.510,0	47.492,0	21.018,0	3.479,0	7.052,8	-3.573,7
jan.-mai <sup>p</sup>	90.137,4	68.223,6	21.914,0	85.916,8	59.345,0	26.571,7	4.220,6	8.878,5	-4.657,8
jan.-juin <sup>p</sup>	108.679,1	82.177,8	26.501,5	102.890,5	71.080,6	31.809,8	5.788,6	11.097,1	-5.308,4
jan.-juill. <sup>p</sup>	126.006,7	94.800,0	31.206,9	118.233,3	81.312,7	36.920,4	7.773,4	13.487,2	-5.713,6
jan.-août <sup>p</sup>	140.997,4	106.272,3	34.725,3	132.831,3	91.132,6	41.698,5	8.166,1	15.139,6	-6.973,4
jan.-sep. <sup>p</sup>	158.587,5	119.782,2	38.805,5	148.576,2	102.517,9	46.058,1	10.011,3	17.264,2	-7.252,8
jan.-oct. <sup>p</sup>	176.744,5	133.470,0	43.274,8	164.940,3	113.779,7	51.160,4	11.804,2	19.690,2	-7.885,8
jan.-nov. <sup>p</sup>	193.830,5	146.156,3	47.674,4	180.908,1	124.760,5	56.147,3	12.922,4	21.395,7	-8.473,1

<sup>1</sup> Résultats ajustés - voir point 6.2. de la notice méthodologique en fin de volume.

### 3. COMMERCE EXTÉRIEUR DE LA BELGIQUE: INDICES MENSUELS SELON LE CONCEPT COMMUNAUTAIRE

(indices année 1993=100)

	Valeurs <sup>1</sup>		Quantités <sup>2</sup>		Valeurs unitaires		Termes de l'échange <sup>3</sup>
	Exportations	Importations	Exportations	Importations	Exportations	Importations	
1998 jan.	142,1	142,0	125,5	123,1	113,2	115,3	98,1
fév.	146,7	151,5	128,8	131,1	113,9	115,6	98,5
mars	164,1	163,8	144,3	142,8	113,7	114,7	99,1
avril	153,4	155,2	135,3	135,3	113,3	114,7	98,8
mai	145,8	143,9	129,9	128,1	112,2	112,3	99,9
juin	166,0	165,1	149,2	144,1	111,3	114,6	97,1
juill.	149,6	143,8	134,2	128,2	111,5	112,2	99,4
août	120,6	132,7	109,3	117,6	110,3	112,8	97,8
sep.	160,3	159,1	145,9	141,7	109,8	112,2	97,8
oct.	155,0	156,2	142,8	141,0	108,5	110,7	98,0
nov.	143,3	150,7	133,5	137,6	107,4	109,6	98,0
déc.	144,1	147,5	134,5	134,9	107,2	109,3	98,0
1999 jan.	133,9	135,0	124,0	123,4	107,9	109,4	98,6
fév.	139,4	143,3	129,8	131,2	107,4	109,2	98,4
mars	171,4	170,6	157,7	152,8	108,7	111,7	97,3
avril	148,9	149,8	136,9	133,4	108,8	112,2	96,9
mai	142,8	147,2	130,6	130,5	109,3	112,8	96,9
juin	168,0	165,8	152,6	146,1	110,1	113,5	97,0
juill.	152,0	143,8	135,5	124,1	112,2	115,9	96,8
août	133,8	142,8	121,6	125,7	110,1	113,6	96,9
sep.	176,5	170,5	158,3	147,6	111,5	115,5	96,5
oct.	170,5	172,0	152,5	146,6	111,8	117,3	95,3
nov.	165,9	174,2	146,4	146,8	113,3	118,6	95,5
déc.	167,8	178,5	147,6	148,5	113,7	120,2	94,6
2000 jan.	161,0	165,7	138,2	136,4	116,5	121,5	95,9
fév.	180,3	189,2	154,0	153,9	117,1	122,9	95,3
mars	208,4	212,5	176,7	170,5	117,9	124,7	94,6
avril	173,3	176,8	146,5	141,2	118,3	125,3	94,4
mai	202,3	208,8	167,6	164,2	120,7	127,2	94,9
juin	187,7	190,9	155,7	150,1	120,5	127,2	94,8
juill.	178,2	176,4	146,8	138,3	121,4	127,6	95,1
août	161,5	185,1	132,5	142,0	121,9	130,3	93,5
sep.	209,4	205,3	167,1	155,5	125,3	132,0	94,9
oct.	214,5	214,2	169,8	160,5	126,3	133,5	94,7
nov.	204,1	223,8	163,6	164,6	124,8	135,9	91,8
déc.	189,5	204,5	151,0	152,8	125,5	133,8	93,8
2001 jan. <sup>p</sup>	196,3	210,7	160,5	160,4	122,4	131,4	93,1
fév. <sup>p</sup>	196,6	206,0	158,6	155,7	123,9	132,3	93,7
mars <sup>p</sup>	220,9	223,1	177,8	169,6	124,3	131,6	94,4
avril <sup>p</sup>	187,4	198,9	150,2	151,2	124,8	131,6	94,8
mai <sup>p</sup>	202,0	213,1	160,6	158,7	125,7	134,3	93,7
juin <sup>p</sup>	206,4	207,8	162,7	152,3	126,8	136,5	92,9
juill. <sup>p</sup>	192,9	187,9	153,3	139,4	125,8	134,8	93,3
août <sup>p</sup>	166,8	178,8	135,4	135,1	123,2	132,3	93,1
sep. <sup>p</sup>	195,8	192,8	158,7	147,3	123,4	130,9	94,2
oct. <sup>p</sup>	202,1	200,4	165,0	156,8	122,5	127,8	95,9
nov. <sup>p</sup>	190,2	195,5	155,7	151,5	122,2	129,1	94,7

<sup>1</sup> Résultats ajustés - voir point 6.2. de la notice méthodologique en fin de volume.

<sup>2</sup> Indice des quantités IQ = (indice des valeurs IV/indice des valeurs unitaires IUV) x 100.

<sup>3</sup> Termes de l'échange IT = [(IUVx/IUVM) x 100]

où

- IT = indice des termes de l'échange

- IUVx = indice des valeurs unitaires à l'exportation

- IUVM = indice des valeurs unitaires à l'importation.

#### 4. COMMERCE EXTÉRIEUR DE LA BELGIQUE: POURCENTAGES DE VARIATION, DONNÉES CUMULÉES SELON LE CONCEPT COMMUNAUTAIRE

(pourcentage de variation par rapport à la moyenne de l'année précédente)

	Valeurs <sup>1</sup>		Quantités <sup>2</sup>		Valeurs unitaires	
	Exportations	Importations	Exportations	Importations	Exportations	Importations
1998						
jan.	0,6	-0,1	-1,1	-0,3	1,8	0,2
jan.-fév.	2,3	3,3	0,1	2,9	2,1	0,4
jan.-mars	6,9	7,3	4,6	7,1	2,2	0,1
jan.-avril	7,3	7,7	5,1	7,7	2,1	0,0
jan.-mai	6,5	6,4	4,5	6,9	1,9	-0,5
jan.-juin	8,3	8,1	6,7	8,6	1,6	-0,5
jan.-juill.	8,0	7,1	6,5	7,9	1,4	-0,7
jan.-août	5,2	5,4	4,0	6,3	1,1	-0,9
jan.-sep.	6,1	6,1	5,2	7,2	0,9	-1,0
jan.-oct.	6,5	6,5	5,9	7,9	0,5	-1,3
jan.-nov.	6,0	6,4	5,8	8,2	0,2	-1,6
jan.-déc.	5,7	6,2	5,8	8,3	-0,1	-1,9
1999						
jan.	-10,3	-10,6	-7,7	-7,8	-2,8	-3,0
jan.-fév.	-8,4	-7,8	-5,6	-4,8	-3,0	-3,1
jan.-mars	-0,7	-0,9	2,1	1,6	-2,7	-2,4
jan.-avril	-0,6	-0,8	2,0	1,1	-2,5	-1,9
jan.-mai	-1,3	-1,2	1,0	0,4	-2,3	-1,6
jan.-juin	1,0	0,7	3,2	1,9	-2,1	-1,2
jan.-juill.	1,1	-0,1	2,8	0,6	-1,6	-0,7
jan.-août	-0,3	-0,8	1,3	-0,2	-1,5	-0,5
jan.-sep.	1,8	0,8	3,1	0,9	-1,3	-0,2
jan.-oct.	3,0	2,1	4,2	1,8	-1,1	0,2
jan.-nov.	3,7	3,3	4,6	2,6	-0,8	0,7
jan.-déc.	4,5	4,5	5,1	3,3	-0,6	1,2
2000						
jan.	3,3	5,0	-2,1	-1,3	5,5	6,4
jan.-fév.	9,5	12,5	3,5	5,1	5,8	7,0
jan.-mars	17,5	19,9	10,7	11,2	6,2	7,8
jan.-avril	15,9	17,9	8,9	8,9	6,4	8,2
jan.-mai	18,7	20,8	10,9	10,9	7,0	8,9
jan.-juin	19,0	20,8	10,8	10,6	7,4	9,3
jan.-juill.	18,3	19,6	9,8	9,0	7,7	9,6
jan.-août	16,5	19,3	7,8	8,3	8,0	10,2
jan.-sep.	18,5	20,5	9,0	8,8	8,7	10,8
jan.-oct.	20,4	22,0	10,2	9,5	9,3	11,4
jan.-nov.	21,3	23,8	10,7	10,4	9,6	12,1
jan.-déc.	21,3	24,3	10,4	10,4	9,9	12,5
2001						
jan. <sup>p</sup>	3,8	7,5	3,0	5,1	0,8	2,2
jan.-fév. <sup>p</sup>	3,9	6,3	2,4	3,6	1,5	2,6
jan.-mars <sup>p</sup>	8,2	8,8	6,3	6,1	1,8	2,5
jan.-avril <sup>p</sup>	5,9	6,9	3,8	4,3	2,0	2,5
jan.-mai <sup>p</sup>	6,1	7,3	3,6	4,3	2,3	2,9
jan.-juin <sup>p</sup>	6,6	7,1	3,8	3,5	2,7	3,4
jan.-juill. <sup>p</sup>	5,9	5,5	3,0	1,8	2,8	3,6
jan.-août <sup>p</sup>	3,7	3,7	1,0	0,1	2,7	3,6
jan.-sep. <sup>p</sup>	3,7	3,1	1,1	-0,3	2,6	3,4
jan.-oct. <sup>p</sup>	4,0	3,0	1,6	0,0	2,4	3,0
jan.-nov. <sup>p</sup>	3,7	2,7	1,4	-0,1	2,2	2,8

<sup>1</sup> Résultats ajustés - voir point 6.2. de la notice méthodologique en fin de volume.

<sup>2</sup>  $DQ = \left( \frac{DV + 100}{DUV + 100} - 1 \right) \times 100$

ou

- DQ = pourcentages de variation des quantités

- DV = pourcentages de variation des valeurs

- DUV = pourcentages de variation des valeurs unitaires.

## 5. COMMERCE EXTÉRIEUR DE LA BELGIQUE SELON LES PAYS PARTENAIRES: CHIFFRES MENSUELS SELON LE CONCEPT COMMUNAUTAIRE

	2001						Balance commerciale (millions d'euros) <sup>p</sup>
	nov.						
	Exportations			Importations			
Total (millions d'euros) <sup>p 1</sup>	Variations par rapport au même mois de l'année précédente (en p.c.) <sup>p</sup>	Valeur enregistrée par rapport au total ajusté (en p.c.) <sup>p</sup>	Total (millions d'euros) <sup>p 1</sup>	Variations par rapport au même mois de l'année précédente (en p.c.) <sup>p</sup>	Valeur enregistrée par rapport au total ajusté (en p.c.) <sup>p</sup>		
<b>Total général<sup>p</sup></b>	<b>17.086,0</b>	<b>-6,8</b>	<b>96,5</b>	<b>15.967,8</b>	<b>-12,6</b>	<b>95,3</b>	<b>1.118,2</b>
<b>Union européenne<sup>p</sup></b>	<b>12.686,3</b>	<b>-5,7</b>	<b>95,2</b>	<b>10.980,8</b>	<b>-11,4</b>	<b>93,2</b>	<b>1.705,5</b>
<b>Union Economique et Monétaire<sup>p</sup></b>	<b>10.625,5</b>	<b>-4,6</b>	<b>95,2</b>	<b>9.251,6</b>	<b>-10,7</b>	<b>93,1</b>	<b>1.373,9</b>
France <sup>p</sup>	2.941,8	-7,1	95,0	2.293,8	1,8	93,0	648,0
Luxembourg <sup>p</sup>	303,8	-17,2	95,2	87,9	-14,7	92,5	215,9
Pays-Bas <sup>p</sup>	2.063,0	-9,2	95,0	2.409,5	-25,8	92,9	-346,5
Allemagne <sup>p</sup>	3.037,2	-1,5	95,4	2.598,5	-13,3	93,2	438,7
Italie <sup>p</sup>	1.011,6	9,2	95,3	641,3	-13,4	93,2	370,3
Irlande <sup>p</sup>	146,2	8,6	95,3	507,0	47,9	92,5	-360,8
Grèce <sup>p</sup>	97,6	-22,1	95,1	20,1	-33,4	92,7	77,5
Portugal <sup>p</sup>	122,5	-20,3	95,0	186,4	34,5	96,9	-63,9
Espagne <sup>p</sup>	617,0	-1,3	95,5	307,9	0,2	93,3	309,1
Finlande <sup>p</sup>	95,7	-6,8	95,0	107,0	-11,3	92,5	-11,3
Autriche <sup>p</sup>	189,2	3,0	95,3	112,3	-3,3	92,5	76,9
<b>Autres pays de l'Union Européenne<sup>p</sup></b>	<b>2.060,8</b>	<b>-11,0</b>	<b>95,5</b>	<b>1.729,3</b>	<b>-14,5</b>	<b>93,7</b>	<b>331,5</b>
Royaume-Uni <sup>p</sup>	1.709,1	-8,2	95,6	1.225,0	-18,6	94,1	484,1
Danemark <sup>p</sup>	128,1	-18,7	94,8	70,1	-8,0	92,5	58,0
Suède <sup>p</sup>	223,6	-24,1	95,2	414,1	0,9	92,6	-190,5
<b>Autres pays européens<sup>p</sup></b>	<b>1.077,7</b>	<b>-7,4</b>	<b>97,4</b>	<b>974,6</b>	<b>-16,1</b>	<b>103,1</b>	<b>103,1</b>
Islande <sup>p</sup>	3,8	-26,9		4,0	17,6		-0,2
Norvège <sup>p</sup>	57,7	-10,1		202,1	-36,9		-144,4
Suisse <sup>p</sup>	250,1	-11,4		154,9	2,2		95,2
Turquie <sup>p</sup>	97,1	-54,3		80,6	14,3		16,5
Pologne <sup>p</sup>	153,9	7,6		90,3	-8,8		63,6
Tchéquie <sup>p</sup>	86,2	6,7		59,5	-17,5		26,7
Slovaquie <sup>p</sup>	26,7	14,1		21,2	12,8		5,5
Hongrie <sup>p</sup>	81,3	0,1		101,9	-24,7		-20,6
Roumanie <sup>p</sup>	46,5	46,7		27,7	-10,7		18,8
Ukraine <sup>p</sup>	30,5	27,1		5,9	-60,4		24,6
Russie <sup>p</sup>	112,5	11,1		152,9	3,2		-40,4
Slovénie <sup>p</sup>	18,1	-6,2		8,9	-7,3		9,2
Autres pays d'Europe <sup>p</sup>	113,2	18,4		64,6	-25,7		48,6
<b>Afrique<sup>p</sup></b>	<b>330,5</b>	<b>-4,2</b>	<b>462,0</b>	<b>462,0</b>	<b>-19,3</b>		<b>-131,5</b>
Algérie <sup>p</sup>	23,8	-14,1		33,5	-67,5		-9,7
Tunisie <sup>p</sup>	34,6	-21,7		39,1	1,0		-4,5
Liberia <sup>p</sup>	0,6	0,0		0,3	-87,5		0,3
Côte d'Ivoire <sup>p</sup>	8,2	-5,7		13,4	-33,3		-5,2
Nigéria <sup>p</sup>	23,3	26,6		5,3	17,8		18,0
Congo (Rép.) <sup>p</sup>	6,5	32,6		0,8	-77,1		5,7
Congo (Rép.Dém.) <sup>p</sup>	11,5	-32,4		72,2	18,2		-60,7
Angola <sup>p</sup>	12,6	55,6		56,0	-22,1		-43,4
Afrique du Sud <sup>p</sup>	51,2	-1,2		79,7	-35,0		-28,5
Autres pays d'Afrique <sup>p</sup>	158,2	-3,2		161,7	12,0		-3,5
<b>Amérique<sup>p</sup></b>	<b>1.429,0</b>	<b>0,7</b>	<b>1.576,1</b>	<b>1.576,1</b>	<b>-19,2</b>		<b>-147,1</b>
Etats-Unis <sup>p</sup>	1.135,1	4,4		1.114,0	-22,5		21,1
Canada <sup>p</sup>	75,9	-9,7		154,8	0,3		-78,9
Mexique <sup>p</sup>	63,9	-15,4		41,7	-22,6		22,2
Colombie <sup>p</sup>	9,2	41,5		19,9	-12,3		-10,7
Venezuela <sup>p</sup>	19,5	170,8		16,6	-44,5		2,9
Brésil <sup>p</sup>	66,8	-16,4		115,4	-22,7		-48,6
Chili <sup>p</sup>	7,2	-28,0		11,5	-19,0		-4,3
Argentine <sup>p</sup>	10,8	-67,9		23,5	-14,9		-12,7
Autres pays d'Amérique <sup>p</sup>	40,6	12,8		78,8	31,1		-38,2

**5. COMMERCE EXTÉRIEUR DE LA BELGIQUE SELON LES PAYS PARTENAIRES: CHIFFRES MENSUELS SELON LE CONCEPT COMMUNAUTAIRE (SUITE)**

	2001					
	nov.					
	Exportations			Importations		
Total (millions d'euros) <sup>p 1</sup>	Variations par rapport au même mois de l'année précédente (en p.c.) <sup>p</sup>	Valeur enregistrée par rapport au total ajusté (en p.c.) <sup>p</sup>	Total (millions d'euros) <sup>p 1</sup>	Variations par rapport au même mois de l'année précédente (en p.c.) <sup>p</sup>	Valeur enregistrée par rapport au total ajusté (en p.c.) <sup>p</sup>	
<b>Asie<sup>p</sup></b>	<b>1.385,2</b>	<b>-19,8</b>		<b>1.914,3</b>	<b>-10,2</b>	<b>-529,1</b>
Liban <sup>p</sup>	24,2	32,2		3,0	-28,6	21,2
Iran <sup>p</sup>	20,1	-59,1		1,8	-78,8	18,3
Israël <sup>p</sup>	254,6	-29,2		169,4	-34,8	85,2
Arabie saoudite <sup>p</sup>	46,4	12,1		15,9	-37,9	30,5
Emirats arabes unis <sup>p</sup>	91,4	12,0		18,6	-53,3	72,8
Pakistan <sup>p</sup>	7,6	-52,8		13,7	-15,9	-6,1
Inde <sup>p</sup>	188,8	-36,9		119,6	-1,8	69,2
Sri Lanka <sup>p</sup>	14,3	0,7		17,3	-12,2	-3,0
Thaïlande <sup>p</sup>	42,8	-28,7		135,9	6,9	-93,1
Vietnam <sup>p</sup>	11,5	113,0		35,1	-13,6	-23,6
Indonésie <sup>p</sup>	11,7	-37,1		65,9	-31,7	-54,2
Malaysia <sup>p</sup>	14,6	-38,7		57,5	-14,6	-42,9
Singapour <sup>p</sup>	39,3	-7,1		82,3	63,9	-43,0
Philippines <sup>p</sup>	7,5	-26,5		34,4	145,7	-26,9
Chine <sup>p</sup>	147,0	-2,3		337,8	-16,9	-190,8
Corée du Sud <sup>p</sup>	58,2	-9,8		76,8	-23,7	-18,6
Japon <sup>p</sup>	149,0	-24,0		565,3	12,2	-416,3
Taiwan <sup>p</sup>	39,5	-4,1		54,4	-29,6	-14,9
Hong-Kong <sup>p</sup>	127,9	-16,0		62,9	-32,8	65,0
Autres pays d'Asie <sup>p</sup>	88,9	6,1		46,6	-21,8	42,3
<b>Australie et Océanie<sup>p</sup></b>	<b>81,8</b>	<b>-11,3</b>		<b>58,9</b>	<b>-13,4</b>	<b>22,9</b>
Australie <sup>p</sup>	69,3	-12,6		41,0	-4,0	28,3
Nouvelle-Zélande <sup>p</sup>	10,0	2,0		17,0	-20,9	-7,0
Autres pays d'Océanie <sup>p</sup>	2,5	-19,4		0,9	-76,3	1,6
<b>Divers<sup>p</sup></b>	<b>95,3</b>	<b>-25,8</b>		<b>1,0</b>	<b>-44,4</b>	<b>94,3</b>

<sup>1</sup> Résultats ajustés - voir point 6.2. de la notice méthodologique en fin de volume.

## 6. COMMERCE EXTÉRIEUR DE LA BELGIQUE SELON LES PAYS PARTENAIRES: CHIFFRES CUMULÉS SELON LE CONCEPT COMMUNAUTAIRE

	2001						
	jan.-nov.						
	Exportations			Importations			Balance commerciale (millions d'euros) <sup>P</sup>
Total (millions d'euros) <sup>P 1</sup>	Variations par rapport à la même période de l'année précédente (en p.c.) <sup>P</sup>	Valeur enregistrée par rapport au total ajusté (en p.c.) <sup>P</sup>	Total (millions d'euros) <sup>P 1</sup>	Variations par rapport à la même période de l'année précédente (en p.c.) <sup>P</sup>	Valeur enregistrée par rapport au total ajusté (en p.c.) <sup>P</sup>		
<b>Total général <sup>P</sup></b>	<b>193.830,5</b>	<b>3,7</b>	<b>98,1</b>	<b>180.908,1</b>	<b>3,1</b>	<b>97,2</b>	<b>12.922,4</b>
<b>Union européenne <sup>P</sup></b>	<b>146.156,3</b>	<b>4,9</b>	<b>97,5</b>	<b>124.760,5</b>	<b>3,8</b>	<b>96,0</b>	<b>21.395,8</b>
<b>Union Economique et Monétaire <sup>P</sup></b>	<b>122.207,2</b>	<b>5,1</b>	<b>97,5</b>	<b>105.384,9</b>	<b>5,5</b>	<b>95,9</b>	<b>16.822,3</b>
France <sup>P</sup>	33.846,8	3,1	97,4	24.325,8	10,6	95,9	9.521,0
Luxembourg <sup>P</sup>	3.799,1	-0,1	97,5	1.057,7	7,9	95,6	2.741,4
Pays-Bas <sup>P</sup>	23.576,3	-0,1	97,4	31.029,7	2,3	95,9	-7.453,4
Allemagne <sup>P</sup>	34.791,9	9,7	97,6	29.195,1	1,0	96,0	5.596,8
Italie <sup>P</sup>	11.267,4	8,3	97,5	7.380,0	6,6	95,9	3.887,4
Irlande <sup>P</sup>	1.543,1	4,3	97,5	4.694,1	17,8	95,5	-3.151,0
Grèce <sup>P</sup>	1.222,7	1,0	97,6	272,9	-1,9	95,7	949,8
Portugal <sup>P</sup>	1.476,0	-3,3	97,5	1.800,0	28,6	97,8	-324,0
Espagne <sup>P</sup>	7.481,2	11,2	97,7	3.470,5	8,9	95,9	4.010,7
Finlande <sup>P</sup>	1.083,9	4,9	97,4	1.165,1	2,7	95,6	-81,2
Autriche <sup>P</sup>	2.119,8	10,8	97,5	1.266,9	17,6	95,6	852,9
<b>Autres pays de l'Union Européenne <sup>P</sup></b>	<b>23.949,0</b>	<b>4,0</b>	<b>97,7</b>	<b>19.375,8</b>	<b>-4,3</b>	<b>96,4</b>	<b>4.573,2</b>
Royaume-Uni <sup>P</sup>	19.719,5	6,2	97,7	14.144,6	-7,0	96,7	5.574,9
Danemark <sup>P</sup>	1.577,7	3,6	97,3	819,5	1,7	95,7	758,2
Suède <sup>P</sup>	2.652,0	-9,4	97,5	4.138,8	4,7	95,6	-1.486,8
<b>Autres pays européens <sup>P</sup></b>	<b>11.469,2</b>	<b>2,6</b>	<b>11.152,5</b>	<b>14,5</b>	<b>316,7</b>		
Islande <sup>P</sup>	47,1	-27,5		35,3	12,1		11,8
Norvège <sup>P</sup>	682,6	1,8		2.026,1	17,5		-1.343,5
Suisse <sup>P</sup>	2.848,3	-0,2		1.616,4	4,7		1.231,9
Turquie <sup>P</sup>	1.170,5	-37,3		920,5	20,5		250,0
Pologne <sup>P</sup>	1.645,6	11,2		1.084,5	11,9		561,1
Tchéquie <sup>P</sup>	992,5	23,9		780,4	37,0		212,1
Slovaquie <sup>P</sup>	274,0	23,1		221,7	51,7		52,3
Hongrie <sup>P</sup>	899,2	-3,1		1.406,4	29,4		-507,2
Roumanie <sup>P</sup>	337,7	39,7		284,7	14,1		53,0
Ukraine <sup>P</sup>	239,9	29,2		118,6	-3,1		121,3
Russie <sup>P</sup>	1.084,2	28,7		1.769,9	20,1		-685,7
Slovénie <sup>P</sup>	186,2	9,2		98,5	0,5		87,7
Autres pays d'Europe <sup>P</sup>	1.061,6	25,0		789,1	-17,7		272,5
<b>Afrique <sup>P</sup></b>	<b>3.596,2</b>	<b>2,8</b>	<b>5.247,7</b>	<b>-4,5</b>	<b>-1.651,5</b>		
Algérie <sup>P</sup>	386,5	14,8		459,4	-35,2		-72,9
Tunisie <sup>P</sup>	416,8	12,0		474,9	13,2		-58,1
Liberia <sup>P</sup>	8,6	-34,9		3,1	-97,6		5,5
Côte d'Ivoire <sup>P</sup>	81,1	-27,1		161,2	-13,9		-80,1
Nigéria <sup>P</sup>	244,3	36,4		40,3	-8,4		204,0
Congo (Rép.) <sup>P</sup>	56,9	42,6		9,0	-72,4		47,9
Congo (Rép.Dém.) <sup>P</sup>	111,7	-15,6		809,1	3,7		-697,4
Angola <sup>P</sup>	131,2	47,4		583,7	-4,2		-452,5
Afrique du Sud <sup>P</sup>	594,4	-6,9		1.063,3	-12,3		-468,9
Autres pays d'Afrique <sup>P</sup>	1.564,9	-1,3		1.643,6	19,6		-78,7
<b>Amérique <sup>P</sup></b>	<b>14.129,2</b>	<b>0,6</b>	<b>17.918,3</b>	<b>-1,1</b>	<b>-3.789,1</b>		
Etats-Unis <sup>P</sup>	10.715,7	-1,9		12.754,0	-3,2		-2.038,3
Canada <sup>P</sup>	794,6	4,5		1.369,2	-1,3		-574,6
Mexique <sup>P</sup>	662,5	23,1		668,6	61,6		-6,1
Colombie <sup>P</sup>	99,0	18,0		225,6	-13,3		-126,6
Venezuela <sup>P</sup>	182,0	37,9		218,0	17,0		-36,0
Brésil <sup>P</sup>	886,8	13,4		1.484,2	-0,3		-597,4
Chili <sup>P</sup>	120,0	9,0		146,1	-9,5		-26,1
Argentine <sup>P</sup>	237,5	-20,1		336,0	-1,1		-98,5
Autres pays d'Amérique <sup>P</sup>	431,3	4,4		717,1	2,1		-285,8



**6. COMMERCE EXTÉRIEUR DE LA BELGIQUE SELON LES PAYS PARTENAIRES: CHIFFRES CUMULÉS SELON LE CONCEPT COMMUNAUTAIRE (SUITE)**

	2001					
	jan.-nov.					
	Exportations			Importations		
Total (millions d'euros) <sup>p 1</sup>	Variations par rapport à la même période de l'année précédente (en p.c.) <sup>p</sup>	Valeur enregistrée par rapport au total ajusté (en p.c.) <sup>p</sup>	Total (millions d'euros) <sup>p 1</sup>	Variations par rapport à la même période de l'année précédente (en p.c.) <sup>p</sup>	Valeur enregistrée par rapport au total ajusté (en p.c.) <sup>p</sup>	
<b>Asie<sup>p</sup></b>	<b>16.341,8</b>	<b>-4,1</b>		<b>20.955,1</b>	<b>-0,6</b>	<b>-4.613,3</b>
Liban <sup>p</sup>	221,2	4,7		30,7	-15,9	190,5
Iran <sup>p</sup>	249,5	-4,0		37,4	-56,5	212,1
Israël <sup>p</sup>	2.823,4	-19,0		2.022,7	-7,5	800,7
Arabie saoudite <sup>p</sup>	504,5	10,0		215,9	22,9	288,6
Emirats arabes unis <sup>p</sup>	790,7	37,9		475,5	37,6	315,2
Pakistan <sup>p</sup>	122,8	7,3		176,2	2,6	-53,4
Inde <sup>p</sup>	2.716,3	-13,8		1.580,3	-3,5	1.136,0
Sri Lanka <sup>p</sup>	164,9	1,7		213,5	-7,5	-48,6
Thaïlande <sup>p</sup>	594,9	12,3		1.412,0	27,9	-817,1
Vietnam <sup>p</sup>	95,2	44,9		467,4	16,4	-372,2
Indonésie <sup>p</sup>	201,6	-19,5		903,0	-11,7	-701,4
Malaysia <sup>p</sup>	263,4	-16,9		633,5	-3,4	-370,1
Singapour <sup>p</sup>	439,8	-11,9		577,9	15,5	-138,1
Philippines <sup>p</sup>	143,8	3,9		167,4	24,5	-23,6
Chine <sup>p</sup>	1.549,7	28,6		3.969,5	7,4	-2.419,8
Corée du Sud <sup>p</sup>	631,1	-8,5		784,1	-22,5	-153,0
Japon <sup>p</sup>	2.007,5	-8,2		5.152,6	-6,2	-3.145,1
Taiwan <sup>p</sup>	568,7	8,6		802,3	-3,7	-233,6
Hong-Kong <sup>p</sup>	1.397,0	-7,2		726,4	6,2	670,6
Autres pays d'Asie <sup>p</sup>	856,0	20,0		607,1	-8,8	248,9
<b>Australie et Océanie<sup>p</sup></b>	<b>979,2</b>	<b>8,9</b>		<b>858,8</b>	<b>-3,3</b>	<b>120,4</b>
Australie <sup>p</sup>	812,8	6,8		521,5	-8,4	291,3
Nouvelle-Zélande <sup>p</sup>	140,8	25,4		312,6	16,2	-171,8
Autres pays d'Océanie <sup>p</sup>	25,8	1,6		24,4	-51,3	1,4
<b>Divers<sup>p</sup></b>	<b>1.159,2</b>	<b>15,6</b>		<b>14,7</b>	<b>-14,5</b>	<b>1.144,5</b>

<sup>1</sup> Résultats ajustés - voir point 6.2. de la notice méthodologique en fin de volume.

## 7. COMMERCE EXTÉRIEUR DE LA BELGIQUE SELON LES SECTIONS DU SYSTÈME HARMONISÉ: CHIFFRES MENSUELS SELON LE CONCEPT COMMUNAUTAIRE

		2001						
		nov.						
		Exportations			Importations			Balance commerciale (millions d'euros) <sup>p</sup>
		Total (millions d'euros) <sup>p 1</sup>	Variations par rapport au même mois de l'année précédente (en p.c.) <sup>p</sup>	Valeur enregistrée par rapport au total ajusté (en p.c.) <sup>p</sup>	Total (millions d'euros) <sup>p 1</sup>	Variations par rapport au même mois de l'année précédente (en p.c.) <sup>p</sup>	Valeur enregistrée par rapport au total ajusté (en p.c.) <sup>p</sup>	
<b>Total général</b> <sup>p</sup>		<b>17.086,0</b>	<b>-6,8</b>	<b>96,5</b>	<b>15.967,8</b>	<b>-12,6</b>	<b>95,3</b>	<b>1.118,2</b>
I	Animaux vivants et produits du règne animal <sup>p</sup>	458,0	4,1	95,1	368,5	0,8	93,8	89,5
II	Produits du règne végétal <sup>p</sup>	365,8	-5,4	95,7	402,9	-1,8	95,5	-37,1
III	Graisses, huiles, cires (animales ou végétales) <sup>p</sup>	81,6	15,9	95,9	69,8	8,7	93,5	11,8
IV	Produits alimentaires; boissons et tabacs <sup>p</sup>	846,6	3,9	95,4	643,7	-3,3	93,8	202,9
V	Produits minéraux <sup>p</sup>	757,7	-23,8	96,5	1.241,0	-40,6	95,6	-483,3
VI	Produits des industries chimiques ou des industries connexes <sup>p</sup>	2.988,4	18,9	96,3	2.466,1	0,4	94,2	522,3
VII	Matières plastiques et caoutchouc, ouvrages en ces matières <sup>p</sup>	1.290,6	-13,1	95,6	909,8	-9,4	94,3	380,8
VIII	Peaux et cuirs, ouvrages en ces matières <sup>p</sup>	59,0	-9,2	95,7	55,4	-22,1	96,7	3,6
IX	Bois et liège, ouvrages en ces matières <sup>p</sup>	155,4	-9,3	95,3	137,4	-13,9	95,7	18,0
X	Pâtes de bois; papier, carton et leurs applications <sup>p</sup>	456,6	-9,1	95,3	444,1	-12,6	93,9	12,5
XI	Matières textiles et ouvrages en ces matières <sup>p</sup>	896,4	-8,8	95,8	695,6	-11,3	96,0	200,8
XII	Chaussures, coiffures, parapluies, et articles similaires <sup>p</sup>	138,0	37,2	94,8	88,3	-12,5	96,9	49,7
XIII	Ouvrages en pierres; ciments, produits céramiques et verre <sup>p</sup>	271,1	-4,6	95,4	172,9	-15,2	94,0	98,2
XIV	Perles, pierres et métaux précieux; monnaies <sup>p</sup>	1.225,6	-18,7	99,7	1.141,6	-14,5	99,8	84,0
XV	Métaux communs et ouvrages en ces métaux <sup>p</sup>	1.336,9	-13,7	95,5	1.095,9	-14,6	94,0	241,0
XVI	Machines et appareils; appareils pour image et son; matériel électrique <sup>p</sup>	2.467,5	-21,8	96,1	2.977,0	-15,9	94,9	-509,5
XVII	Matériel de transport <sup>p</sup>	2.574,8	1,8	98,1	2.294,8	-3,0	96,3	280,0
XVIII	Optique, précision, photographie, horlogerie, instruments de musique <sup>p</sup>	284,9	-1,9	95,7	369,3	-15,9	95,8	-84,4
XIX	Armes et munitions <sup>p</sup>	13,2	-49,4	97,9	7,7	18,5	94,6	5,5
XX	Marchandises et produits divers <sup>p</sup>	301,9	-10,4	95,3	316,1	-18,0	95,1	-14,2
XXI	Objets d'art <sup>p</sup>	4,9	-43,0	98,5	4,4	-34,3	98,2	0,5
XXII	Marchandises non classées ailleurs <sup>p 2</sup>	111,2	-8,5	96,6	65,6	131,8	96,6	45,6

<sup>1</sup> Résultats ajustés - voir point 6.2. de la notice méthodologique en fin de volume.

<sup>2</sup> Comprend entre autres les exportations d'ensembles industriels, le soutage et l'avitaillement, les marchandises sous confidentialité et les envois postaux.

## 8. COMMERCE EXTÉRIEUR DE LA BELGIQUE SELON LES SECTIONS DU SYSTÈME HARMONISÉ: CHIFFRES CUMULÉS SELON LE CONCEPT COMMUNAUTAIRE

		2001						
		jan.-nov.						
		Exportations			Importations			Balance commerciale (millions d'euros) <sup>p</sup>
		Total (millions d'euros) <sup>p 1</sup>	Variations par rapport à la même période de l'année précédente (en p.c.) <sup>p</sup>	Valeur enregistrée par rapport au total ajusté (en p.c.) <sup>p</sup>	Total (millions d'euros) <sup>p 1</sup>	Variations par rapport à la même période de l'année précédente (en p.c.) <sup>p</sup>	Valeur enregistrée par rapport au total ajusté (en p.c.) <sup>p</sup>	
<b>Total général</b> <sup>p</sup>		<b>193.830,5</b>	<b>3,7</b>	<b>98,1</b>	<b>180.908,1</b>	<b>3,1</b>	<b>97,2</b>	<b>12.922,4</b>
I	Animaux vivants et produits du règne animal <sup>p</sup>	4.949,0	9,8	97,4	3.997,6	8,9	96,3	951,4
II	Produits du règne végétal <sup>p</sup>	4.427,4	6,2	97,6	4.812,8	3,4	97,5	-385,4
III	Graisses, huiles, cires (animales ou végétales) <sup>p</sup>	773,0	6,9	97,8	657,1	0,3	96,2	115,9
IV	Produits alimentaires; boissons et tabacs <sup>p</sup>	8.419,8	8,4	97,6	6.776,2	8,6	96,3	1.643,6
V	Produits minéraux <sup>p</sup>	9.631,4	-3,1	98,1	17.345,7	3,3	97,3	-7.714,3
VI	Produits des industries chimiques ou des industries connexes <sup>p</sup>	30.407,8	8,5	98,0	26.180,4	13,6	96,6	4.227,4
VII	Matières plastiques et caoutchouc, ouvrages en ces matières <sup>p</sup>	15.543,2	0,9	97,7	10.582,9	2,8	96,7	4.960,3
VIII	Peaux et cuirs, ouvrages en ces matières <sup>p</sup>	796,9	10,9	97,7	770,3	9,9	98,1	26,6
IX	Bois et liège, ouvrages en ces matières <sup>p</sup>	1.780,8	0,6	97,6	1.684,1	-6,8	97,5	96,7
X	Pâtes de bois; papier, carton et leurs applications <sup>p</sup>	5.071,4	-3,0	97,5	5.057,7	-2,8	96,5	13,7
XI	Matières textiles et ouvrages en ces matières <sup>p</sup>	10.781,5	4,1	97,7	8.788,2	2,6	97,7	1.993,3
XII	Chaussures, coiffures, parapluies, et articles similaires <sup>p</sup>	1.899,8	18,5	97,2	1.556,9	15,8	98,1	342,9
XIII	Ouvrages en pierres; ciments, produits céramiques et verre <sup>p</sup>	2.997,0	3,0	97,6	2.077,9	1,2	96,6	919,1
XIV	Perles, pierres et métaux précieux; monnaies <sup>p</sup>	13.389,8	-6,3	99,8	12.620,5	-7,3	99,9	769,3
XV	Métaux communs et ouvrages en ces métaux <sup>p</sup>	15.170,2	-4,1	97,6	12.547,1	-4,5	96,7	2.623,1
XVI	Machines et appareils; appareils pour image et son; matériel électrique <sup>p</sup>	30.174,7	-2,0	98,0	33.021,2	-0,8	97,0	-2.846,5
XVII	Matériel de transport <sup>p</sup>	29.594,5	17,1	99,0	23.524,0	7,0	97,7	6.070,5
XVIII	Optique, précision, photographie, horlogerie, instruments de musique <sup>p</sup>	3.068,5	3,4	97,7	4.298,8	0,7	97,5	-1.230,3
XIX	Armes et munitions <sup>p</sup>	228,5	24,6	99,0	101,6	42,7	96,9	126,9
XX	Marchandises et produits divers <sup>p</sup>	3.349,4	4,1	97,5	3.703,1	-4,1	97,2	-353,7
XXI	Objets d'art <sup>p</sup>	71,4	-1,9	99,3	65,5	26,7	98,6	5,9
XXII	Marchandises non classées ailleurs <sup>p 2</sup>	1.304,7	10,3	98,2	738,9	282,6	98,0	565,8

<sup>1</sup> Résultats ajustés - voir point 6.2. de la notice méthodologique en fin de volume.

<sup>2</sup> Comprend entre autres les exportations d'ensembles industriels, le soutage et l'avitaillement, les marchandises sous confidentialité et les envois postaux.



## **2ème PARTIE: CONCEPT NATIONAL**

## 9. COMMERCE EXTÉRIEUR DE LA BELGIQUE: ÉVOLUTION MENSUELLE SELON LE CONCEPT NATIONAL

		Exportations			Importations			Balance commerciale		
		Total	Intra-UE <sup>1</sup>	Extra-UE	Total	Intra-UE <sup>1</sup>	Extra-UE	Total	Intra-UE <sup>1</sup>	Extra-UE
1998	jan.	11.263,9	8.432,9	2.831,1	10.457,4	7.639,0	2.818,4	806,5	793,9	12,6
	fév.	11.531,6	8.617,7	2.914,0	11.147,4	8.291,8	2.855,6	384,2	325,9	58,4
	mars	12.917,3	9.754,6	3.162,7	12.109,2	8.947,2	3.162,0	808,1	807,4	0,8
	avril	12.120,2	9.165,1	2.955,1	11.332,8	8.365,6	2.967,2	787,4	799,6	-12,1
	mai	11.595,3	8.665,1	2.930,2	10.607,5	7.774,7	2.832,8	987,8	890,3	97,4
	juin	13.196,0	9.952,5	3.243,6	12.188,4	8.955,1	3.233,2	1.007,6	997,4	10,3
	juill.	11.716,9	8.582,5	3.134,4	10.478,8	7.665,2	2.813,6	1.238,1	917,3	320,8
	août	9.507,3	7.163,2	2.344,1	9.786,3	7.179,9	2.606,4	-279,0	-16,7	-262,3
	sep.	12.683,1	9.732,9	2.950,2	11.741,9	8.939,4	2.802,5	941,2	793,5	147,7
	oct.	12.302,8	9.490,6	2.812,2	11.430,6	8.599,3	2.831,3	872,2	891,3	-19,1
	nov.	11.435,1	8.757,8	2.677,2	11.051,9	8.397,0	2.654,9	383,2	360,8	22,3
	déc.	11.365,8	8.621,6	2.744,2	10.787,6	8.227,1	2.560,5	578,2	394,6	183,6
1999	jan.	10.627,0	8.255,7	2.371,4	9.915,4	7.288,4	2.627,0	711,6	967,3	-255,6
	fév.	11.006,2	8.344,7	2.661,5	10.501,9	7.841,1	2.660,8	504,3	503,6	0,7
	mars	13.368,1	10.108,4	3.259,7	12.483,4	9.339,4	3.143,9	884,7	769,0	115,8
	avril	11.761,5	9.017,0	2.744,5	11.018,9	8.088,6	2.930,3	742,6	928,4	-185,8
	mai	11.309,5	8.456,2	2.853,3	10.854,6	7.898,6	2.956,0	454,9	557,5	-102,7
	juin	13.323,8	9.892,7	3.431,1	12.298,4	9.158,6	3.139,8	1.025,4	734,2	291,3
	juill.	11.909,5	8.357,9	3.551,6	10.519,6	7.487,0	3.032,6	1.389,9	870,9	519,0
	août	10.395,2	7.850,9	2.544,3	10.562,0	7.652,3	2.909,6	-166,8	198,5	-365,3
	sep.	13.763,8	10.356,2	3.407,6	12.321,4	9.121,7	3.199,7	1.442,4	1.234,5	207,9
	oct.	13.431,3	10.011,2	3.420,1	12.467,0	9.195,7	3.271,3	964,3	815,5	148,8
	nov.	13.040,0	9.923,4	3.116,7	12.564,2	9.249,0	3.315,2	475,8	674,4	-198,5
	déc.	13.137,0	9.672,8	3.464,3	13.041,9	9.846,5	3.195,4	95,1	-173,7	268,9
2000	jan.	12.382,3	9.167,1	3.215,2	11.949,1	8.703,3	3.245,7	433,2	463,8	-30,5
	fév.	13.871,2	10.287,0	3.584,3	13.594,3	10.054,8	3.539,5	276,9	232,1	44,8
	mars	15.846,4	11.642,0	4.204,4	15.255,7	11.296,1	3.959,6	590,7	345,8	244,8
	avril	13.272,4	9.969,9	3.302,5	12.528,0	9.053,9	3.474,1	744,4	916,0	-171,6
	mai	15.620,9	11.401,0	4.219,9	14.953,4	10.509,8	4.443,6	667,5	891,2	-223,7
	juin	14.190,1	10.609,2	3.580,9	13.708,1	9.943,0	3.765,1	482,0	666,2	-184,2
	juill.	13.627,6	9.647,6	3.980,0	12.484,6	8.871,7	3.612,9	1.143,0	775,9	367,0
	août	12.201,5	9.033,6	3.167,9	13.160,5	9.117,6	4.043,0	-959,0	-83,9	-875,1
	sep.	15.889,0	11.525,1	4.363,9	14.555,6	10.577,2	3.978,4	1.333,4	947,9	385,5
	oct.	16.511,7	12.115,1	4.396,6	15.190,4	10.646,8	4.543,6	1.321,3	1.468,3	-147,0
	nov.	15.778,6	11.446,3	4.332,4	16.097,1	11.309,3	4.787,8	-318,5	136,9	-455,4
	déc.	14.393,3	10.500,8	3.892,5	14.848,0	10.864,8	3.983,2	-454,7	-364,0	-90,7
2001	jan. <sup>p</sup>	14.958,4	11.343,2	3.615,2	14.984,1	10.629,6	4.354,5	-25,7	713,6	-739,3
	fév. <sup>p</sup>	14.930,0	11.150,4	3.779,6	14.654,3	10.709,3	3.945,0	275,7	441,1	-165,4
	mars <sup>p</sup>	16.620,6	12.526,9	4.093,7	15.894,9	11.497,2	4.397,8	725,7	1.029,7	-304,1
	avril <sup>p</sup>	14.176,9	10.697,4	3.479,6	14.184,0	10.291,2	3.892,9	-7,1	406,2	-413,3
	mai <sup>p</sup>	15.326,0	11.490,6	3.835,4	15.085,9	10.660,8	4.425,1	240,1	829,8	-589,7
	juin <sup>p</sup>	15.552,3	11.551,9	4.000,5	14.726,4	10.625,4	4.101,0	825,9	926,5	-100,5
	juill. <sup>p</sup>	14.521,9	10.407,3	4.114,6	12.963,8	9.053,5	3.910,3	1.558,1	1.353,8	204,3
	août <sup>p</sup>	12.409,5	9.411,6	2.997,9	12.508,9	8.800,4	3.708,5	-99,4	611,2	-710,6
	sep. <sup>p</sup>	14.633,8	11.140,4	3.493,4	13.355,0	10.002,5	3.352,5	1.278,8	1.137,9	140,8
	oct. <sup>p</sup>	15.322,4	11.463,0	3.859,4	14.016,5	10.048,3	3.968,2	1.305,9	1.414,7	-108,8

N.B.: Temporairement, les chiffres concernant le concept national ne sont pas disponibles à un autre niveau de détail

<sup>1</sup> Résultats ajustés - voir point 6.2. de la notice méthodologique en fin de volume

## 10. COMMERCE EXTÉRIEUR DE LA BELGIQUE: ÉVOLUTION CUMULÉE SELON LE CONCEPT NATIONAL

	Exportations			Importations			Balance commerciale		
	Total	Intra-UE <sup>1</sup>	Extra-UE	Total	Intra-UE <sup>1</sup>	Extra-UE	Total	Intra-UE <sup>1</sup>	Extra-UE
1998									
jan.	11.263,9	8.432,9	2.831,1	10.457,4	7.639,0	2.818,4	806,5	793,9	12,6
jan.-fév.	22.795,5	17.050,6	5.745,1	21.604,8	15.930,8	5.674,0	1.190,7	1.119,8	71,0
jan.-mars	35.712,8	26.805,2	8.907,8	33.714,0	24.878,0	8.836,0	1.998,8	1.927,2	71,8
jan.-avril	47.833,0	35.970,3	11.862,9	45.046,8	33.243,6	11.803,2	2.786,2	2.726,8	59,7
jan.-mai	59.428,3	44.635,4	14.793,1	55.654,3	41.018,3	14.636,0	3.774,0	3.617,1	157,1
jan.-juin	72.624,3	54.587,9	18.036,7	67.842,7	49.973,4	17.869,2	4.781,6	4.614,5	167,4
jan.-juill.	84.341,2	63.170,4	21.171,1	78.321,5	57.638,6	20.682,8	6.019,7	5.531,8	488,2
jan.-août	93.848,5	70.333,6	23.515,2	88.107,8	64.818,5	23.289,2	5.740,7	5.515,1	225,9
jan.-sep.	106.531,6	80.066,5	26.465,4	99.849,7	73.757,9	26.091,7	6.681,9	6.308,6	373,6
jan.-oct.	118.834,4	89.557,1	29.277,6	111.280,3	82.357,2	28.923,0	7.554,1	7.199,9	354,5
jan.-nov.	130.269,5	98.314,9	31.954,8	122.332,2	90.754,2	31.577,9	7.937,3	7.560,7	376,8
jan.-déc.	141.635,3	106.936,5	34.699,0	133.119,8	98.981,3	34.138,4	8.515,5	7.955,3	560,4
1999									
jan.	10.627,0	8.255,7	2.371,4	9.915,4	7.288,4	2.627,0	711,6	967,3	-255,6
jan.-fév.	21.633,2	16.600,4	5.032,9	20.417,3	15.129,5	5.287,8	1.215,9	1.470,9	-254,9
jan.-mars	35.001,3	26.708,8	8.292,6	32.900,7	24.468,9	8.431,7	2.100,6	2.239,9	-139,1
jan.-avril	46.762,8	35.725,8	11.037,1	43.919,6	32.557,5	11.362,0	2.843,2	3.168,3	-324,9
jan.-mai	58.072,3	44.182,0	13.890,4	54.774,2	40.456,1	14.318,0	3.298,1	3.725,8	-427,6
jan.-juin	71.396,1	54.074,7	17.321,5	67.072,6	49.614,7	17.457,8	4.323,5	4.460,0	-136,3
jan.-juill.	83.305,6	62.432,6	20.873,1	77.592,2	57.101,7	20.490,4	5.713,4	5.330,9	382,7
jan.-août	93.700,8	70.283,5	23.417,4	88.154,2	64.754,0	23.400,0	5.546,6	5.529,4	17,4
jan.-sep.	107.464,6	80.639,7	26.825,0	100.475,6	73.875,7	26.599,7	6.989,0	6.763,9	225,3
jan.-oct.	120.895,9	90.650,9	30.245,1	112.942,6	83.071,4	29.871,0	7.953,3	7.579,4	374,1
jan.-nov.	133.935,9	100.574,3	33.361,8	125.506,8	92.320,4	33.186,2	8.429,1	8.253,8	175,6
jan.-déc.	147.072,9	110.247,1	36.826,1	138.548,7	102.166,9	36.381,6	8.524,2	8.080,1	444,5
2000									
jan.	12.382,3	9.167,1	3.215,2	11.949,1	8.703,3	3.245,7	433,2	463,8	-30,5
jan.-fév.	26.253,5	19.454,1	6.799,5	25.543,4	18.758,1	6.785,2	710,1	695,9	14,3
jan.-mars	42.099,9	31.096,1	11.003,9	40.799,1	30.054,2	10.744,8	1.300,8	1.041,7	259,1
jan.-avril	55.372,3	41.066,0	14.306,4	53.327,1	39.108,1	14.218,9	2.045,2	1.957,7	87,5
jan.-mai	70.993,2	52.467,0	18.526,3	68.280,5	49.617,9	18.662,5	2.712,7	2.848,9	-136,2
jan.-juin	85.183,3	63.076,2	22.107,2	81.988,6	59.560,9	22.427,6	3.194,7	3.515,1	-320,4
jan.-juill.	98.810,9	72.723,8	26.087,2	94.473,2	68.432,6	26.040,5	4.337,7	4.291,0	46,6
jan.-août	111.012,4	81.757,4	29.255,1	107.633,7	77.550,2	30.083,5	3.378,7	4.207,1	-828,5
jan.-sep.	126.901,4	93.282,5	33.619,0	122.189,3	88.127,4	34.061,9	4.712,1	5.155,0	-443,0
jan.-oct.	143.413,1	105.397,6	38.015,6	137.379,7	98.774,2	38.605,5	6.033,4	6.623,3	-590,0
jan.-nov.	159.191,7	116.843,9	42.348,0	153.476,8	110.083,5	43.393,3	5.714,9	6.760,2	-1.045,4
jan.-déc.	173.585,0	127.344,7	46.240,5	168.324,8	120.948,3	47.376,5	5.260,2	6.396,2	-1.136,1
2001									
jan. <sup>p</sup>	14.958,4	11.343,2	3.615,2	14.984,1	10.629,6	4.354,5	-25,7	713,6	-739,3
jan.-fév. <sup>p</sup>	29.888,4	22.493,6	7.394,8	29.638,4	21.338,9	8.299,5	250,0	1.154,7	-904,7
jan.-mars <sup>p</sup>	46.509,0	35.020,5	11.488,5	45.533,3	32.836,1	12.697,3	975,7	2.184,4	-1.208,8
jan.-avril <sup>p</sup>	60.685,9	45.717,9	14.968,1	59.717,3	43.127,3	16.590,2	968,6	2.590,6	-1.622,1
jan.-mai <sup>p</sup>	76.011,9	57.208,5	18.803,5	74.803,2	53.788,1	21.015,3	1.208,7	3.420,4	-2.211,8
jan.-juin <sup>p</sup>	91.564,2	68.760,4	22.804,0	89.529,6	64.413,5	25.116,3	2.034,6	4.346,9	-2.312,3
jan.-juill. <sup>p</sup>	106.086,1	79.167,7	26.918,6	102.493,4	73.467,0	29.026,6	3.592,7	5.700,7	-2.108,0
jan.-août <sup>p</sup>	118.495,6	88.579,3	29.916,5	115.002,3	82.267,4	32.735,1	3.493,3	6.311,9	-2.818,6
jan.-sep. <sup>p</sup>	133.129,4	99.719,7	33.409,9	128.357,3	92.269,9	36.087,6	4.772,1	7.449,8	-2.677,8
jan.-oct. <sup>p</sup>	148.451,8	111.182,7	37.269,3	142.373,8	102.318,2	40.055,8	6.078,0	8.864,5	-2.786,6

N.B.: Temporairement, les chiffres concernant le concept national ne sont pas disponibles à un autre niveau de détail

<sup>1</sup> Résultats ajustés - voir point 6.2. de la notice méthodologique en fin de volume





## **NOTICE MÉTHODOLOGIQUE**

# 1 BASE

## 1.1 PUBLICATIONS

La Banque Nationale de Belgique (BNB) publie, pour le compte de l'Institut des Comptes Nationaux (ICN), les statistiques du Commerce extérieur de la Belgique, sous la forme:

- d'un Bulletin mensuel, qui propose une synthèse rapide et de nature conjoncturelle;
- d'un Bulletin trimestriel, qui expose des résultats analytiquement plus détaillés;
- d'un Annuaire, qui présente des résultats exhaustifs.
- un Bulletin trimestriel régional relatif à la ventilation régionale des exportations.

## 1.2 BASE LÉGALE COMMUNAUTAIRE

Ces statistiques sont élaborées en vertu:

- du Règlement (CEE) nr. 3330/91 du Conseil du 7 novembre 1991 relatif aux statistiques des échanges de biens entre États membres (règlement de base Intrastat);
- du Règlement (CE) nr. 1172/95 du Conseil du 22 mai 1995 relatif aux statistiques des échanges de biens de la Communauté européenne et de ses États membres avec les pays tiers (règlement de base Extrastat).

## 1.3 BASE LÉGALE NATIONALE

- la loi du 21 décembre 1994 portant des dispositions sociales et diverses, notamment ses articles 108, f et 109, § 3;
- l'Arrêté royal modifié du 14 janvier 1993 prescrivant une statistique mensuelle des échanges de biens entre la Belgique et les autres États membres de la Communauté européenne;
- accessoirement, la loi modifiée du 4 juillet 1962 relative à la statistique publique.

# 2 SYSTÈME DE L'ÉCHANGE DE BIENS

## 2.1 COMMERCE SELON LE CONCEPT COMMUNAUTAIRE

En principe, les résultats sont présentés selon le concept communautaire et sont comparables aux publications émises par l'Union européenne.

### 2.1.1 Importations

Les importations extracommunautaires et arrivées intracommunautaires comprennent toutes les marchandises qui entrent en Belgique pour mise en consommation ainsi que pour mise en libre pratique seulement; toutes les marchandises ayant trait au perfectionnement actif et passif (importations temporaires et réimportations), y compris les sorties d'entrepôt pour importation (mais non compris les entrées en entrepôt).

### 2.1.2 Exportations

Les exportations extracommunautaires et expéditions intracommunautaires comprennent toutes les marchandises qui sortent de Belgique avec destination définitive, y compris les marchandises préalablement mises en libre pratique et ensuite expédiées vers un autre État membre pour mises en consommation; toutes les marchandises ayant trait au perfectionnement actif et passif (exportations temporaires et réexportations).

## 2.2 COMMERCE SELON LE CONCEPT NATIONAL

Les statistiques du commerce extérieur sont établies aussi selon un concept national, ceci dans l'optique de la cohérence entre, d'une part, les chiffres du commerce extérieur et, d'autre part, les chiffres de la balance des paiements et les comptes nationaux. La différence la plus importante vis-à-vis du concept communautaire est l'exclusion de certains mouvements réalisés par des non-résidents assujettis à la TVA belge sans l'intervention d'entreprises résidentes en Belgique. Pour plus d'information, nous vous référons au Avant Propos du Bulletin Mensuel de mars 2001.

# 3 DONNÉES QUANTITATIVES

Les résultats sont collectés et élaborés en valeur, en masse et en unités supplémentaires.

## 3.1 VALEUR DES MARCHANDISES

Toutes nos publications, présentent les résultats en valeur, exprimées en euros (en milliers ou en millions).

La valeur statistique est le prix à la frontière belge. Elle est constituée, tant à l'importation qu'à l'exportation, par le prix de vente hors usine des marchandises, majoré des coûts de transports et d'assurance jusqu'à la frontière belge, mais à l'exclusion des taxes et subventions. A l'exportation, il s'agit donc du prix FOB, c'est-à-dire sans les coûts de transport et d'assurance pour le trajet effectué à l'étranger, tandis qu'à l'importation il s'agit du prix CIF, comprenant effectivement les coûts de transport et d'assurance pour le trajet effectué à l'étranger.

Pour les résultats du commerce intracommunautaire à partir de 1998, la valeur facturée entre partenaires commerciaux dans les différents États membres est considérée comme représentative de la valeur statistique, sans corrections supplémentaires pour les coûts de transport et d'assurance sur les territoires nationaux ou étrangers.

Pour le trafic de perfectionnement et les réparations, la valeur à déclarer est établie en incluant le coût du perfectionnement ou de la réparation et la valeur intrinsèque des marchandises mêmes.

### 3.2 MASSE

L'Annuaire publie des résultats en masse nette (en milliers de tonnes). Il s'agit de la masse, mesurée en kilogrammes, qui correspond au poids propre des marchandises sans celui des emballages. Cette masse intervient dans le calcul des indices (voir point 6.3).

### 3.3 UNITÉ SUPPLÉMENTAIRE

Pour certaines marchandises, identifiées dans la Nomenclature, une unité supplémentaire est prescrite, elle mesure mieux la quantité échangée: les pièces, les paires, le mètre carré ou cube, etc. L'unité supplémentaire est publiée dans l'Annuaire, en milliers d'unités, en remplacement de la masse nette. L'unité supplémentaire remplace, pour les produits concernés, la masse nette pour le calcul des indices (voir point 6.3).

## 4 DONNÉES QUALITATIVES

### 4.1 CLASSIFICATION DES MARCHANDISES

Les marchandises sont présentées selon plusieurs systèmes de classification. Le Bulletin mensuel utilise le Système Harmonisé tandis que les autres publications présentent les résultats également selon différents autres systèmes de classification.

#### 4.1.1 Système Harmonisé (SH) / Nomenclature Combinée (NC)

Le Système Harmonisé de désignation et de codification des marchandises à 6 chiffres a été développé par l'Organisation mondiale des douanes. L'Office statistique de l'Union européenne (Eurostat) l'a étendu pour former la Nomenclature Combinée à 8 chiffres. Cette dernière nomenclature très détaillée est utilisée dans l'Union européenne comme classification pour l'enregistrement des données de base ainsi que pour la diffusion des résultats.

Le Bulletin mensuel et le Bulletin régional mentionnent le premier niveau, les 21 sections, et le Bulletin trimestriel les deux premiers niveaux, les 21 sections et 98 chapitres SH/NC. L'Annuaire donne toutes les subdivisions perti-

nentes de la Nomenclature Combinée (NC8). Il s'agit des subdivisions pour lesquelles le commerce annuel, en importation ou exportation, atteint 25.000 euros ou mille tonnes (chiffres éventuellement arrondis).

La publication annuelle de la Nomenclature Intrastat destinée aux déclarants, qui reprend la description complète des subdivisions NC, est également disponible pour les utilisateurs des statistiques.

#### 4.1.2 Classification - Type pour le Commerce International (CTCI)

La CTCI (révision 3) a été développée par le Bureau de statistique de l'Organisation des Nations Unies. Elle répartit les flux de marchandises en fonction de critères économiques plus appropriés. Le Bulletin trimestriel présente les résultats des deux premiers niveaux, la section et la division, ainsi que des indices par regroupement de sections.

#### 4.1.3 Classification par Grandes Catégories Économiques (CGCE)

La CGCE est une synthèse macro-économique de la CTCI qui met l'accent sur l'usage économique des produits. Le Bulletin trimestriel présente les 19 groupes de produits de la CGCE.

#### 4.1.4 La Nomenclature des Activités économiques dans la Communauté Européenne (NACE)

La NACE (révision 1) répartit les marchandises selon les secteurs d'activités économiques. La nomenclature NACE- BEL, propre à la Belgique et développée par l'Institut National de Statistique, est une extension de la NACE à son niveau le plus bas: 140 des 500 classes ont été subdivisées en sous-classes. Le Bulletin trimestriel présente les deux premiers niveaux: la division et le groupe.

### 4.2 PAYS PARTENAIRE

Pour le commerce extracommunautaire (avec les pays tiers), il s'agit, à l'importation, toujours du pays d'origine, sauf lorsque ce dernier est un État membre de l'UE, auquel cas le pays de provenance est retenu. Pour le commerce intracommunautaire (avec les États membres de l'UE), il s'agit, à l'importation, toujours de l'État membre de provenance. Lors des exportations intra- et extracommunautaires, seul le pays ou État membre de destination finale au moment de l'expédition est connu.

Certaines origines ou destinations correspondent à des concepts douaniers spéciaux, tels que la "mer", les "avittaillements et provisions de bord".

Le Bulletin mensuel publie une ventilation par continent ainsi que, hors UE, les pays partenaires commerciaux les plus importants. Il s'agit des pays avec lesquels les importations ou exportations annuelles atteignent environ 125 millions d'euros.

Le Bulletin trimestriel et le Bulletin régional publient la ventilation par continent ainsi que tous les pays avec lesquels le commerce annuel dépasse un montant significatif. Il s'agit des pays avec lesquels les importations ou exportations annuelles atteignent environ 25 millions d'euros.

L'Annuaire comprend la liste complète de tous les pays.

Les données avec les pays non cités individuellement sont également disponibles par abonnement aux résultats détaillés.

## 5 SOURCES

### 5.1 EXTRACOMMUNAUTAIRE

Le commerce avec les pays tiers, appelé commerce extracommunautaire, est observé sur base des documents douaniers (système Extrastat).

### 5.2 INTRACOMMUNAUTAIRE

Le commerce avec les États membres de l'UE, appelé commerce intracommunautaire, est observé au moyen du système Intrastat, auquel plus de 20.000 entreprises belges font directement rapport. Il s'agit des entreprises qui, sur une base annuelle, dépassent le seuil de 250.000 euros en arrivées ou expéditions avec les États membres de l'UE. La composition de l'UE est toujours celle au 1er janvier 1995 (avec 15 États membres).

Pour les années 1993 à 1997, les résultats du commerce entre la Belgique et le Grand-Duché de Luxembourg proviennent du recensement des importations et exportations effectuées par Statec, l'Office statistique luxembourgeois (voir § 6.4. ci-après).

## 6 ELABORATION DES RÉSULTATS

### 6.1 RÉSULTATS ESTIMÉS, PROVISOIRES ET DÉFINITIFS

A partir de la publication des résultats de l'an 2000, dans le bulletin mensuel, une estimation rapide du total des flux intra- et extra-communautaires est publiée 6 semaines après la fin du mois. Cette première estimation est remplacée le mois suivant par une version provisoire des résultats détaillés. Ces résultats provisoires sont améliorés au fur et à mesure de l'avancement des contrôles sur les données. Les corrections et les réponses tardives sont reprises dans les résultats des mois ou trimestres concernés ainsi que dans les résultats cumulés. Lors de la clôture de l'année statistique, les résultats deviennent définitif et l'Annuaire est publié. Les résultats en concept national sont disponibles avec un mois de retard par rapport aux chiffres en concept communautaire.

### 6.2 AJUSTEMENT DU COMMERCE INTRACOMMUNAUTAIRE

Tous les résultats concernant le commerce avec les États membres sont ajustés.

Pour les réponses tardives, la méthode suivante, appelée de l' "échantillon constant" est appliquée aux données mensuelles. Les résultats des entreprises, qui ont répondu pour le mois statistique concerné, sont comparés à ceux du mois correspondant de l'année précédente. On obtient ainsi un taux de variation qui est par la suite appliqué aux résultats exhaustifs du mois correspondant de l'année précédente.

On effectue, tous les trimestres ainsi que pour la production des données définitives, sur la base des données de la TVA, un ajustement complémentaire, entre autre relatif aux entreprises qui se trouvent au-dessous du seuil Intrastat.

Le résultat de ces ajustements est incorporé dans toutes les séries statistiques en valeur, masse et unités supplémentaires. De la sorte, toutes nos publications donnent des résultats ajustés cohérents.

### 6.3 INDICES DU COMMERCE EXTÉRIEUR (BASE 1993 = 100)

L'indice des valeurs unitaires, calculé par la formule de Fischer, est basé sur les prix observés, par unité de masse ou par unité supplémentaire de chaque code-produit de la NC8. Un filtre élimine les valeurs de départ trop faibles ou les variations extrêmes. Pour le diamant non industriel nous reprenons le prix fixé par le Conseil Supérieur du Diamant à Anvers.

L'indice de valeur est basé sur les résultats ajustés par code-produit NC8.

L'indice des quantités est le résultat de la division de l'indice de valeur par l'indice des valeurs unitaires. Les calculs sont effectués par rapport à la moyenne de l'année précédente et les résultats sont mis en chaîne d'année en année (avec comme année de base 1993 = 100). La cohérence est garantie entre l'indice annuel et l'indice mensuel cumulé sur les douze mois de l'année, et entre les indices par sections de la CTCl (dans le Bulletin trimestriel) et les indices généraux (dans le Bulletin mensuel). Les pourcentages de variation sont exprimés par rapport à la valeur moyenne de l'année précédente.

### 6.4 RÉPARTITION RÉGIONALE DES EXPORTATIONS

La Belgique est subdivisée en trois régions: la Région wallonne, la Région flamande et la Région de Bruxelles-Capitale (en abrégé, Région bruxelloise). Dans cette structure fédérale de l'Etat, certaines compétences économiques, entre autres la promotion à l'exportation, ont été attribuées au niveau régional. La publication répond au besoin d'informations statistiques nécessaires à cette gestion.

Pour l'application de la Nomenclature des unités territoriales statistiques (NUTS) développée par Eurostat, cette subdivision en régions correspond au premier niveau

(NUTS-1) et celle en provinces au deuxième niveau (NUTS-2).

La répartition régionale des chiffres des exportations s'est faite selon la méthodologie suivante. Depuis 1993, les transactions individuelles du commerce extérieur, tant intracommunautaire qu'extracommunautaire, sont enregistrées sur base du numéro de TVA de l'entreprise déclarante. Cette dernière information permet d'attribuer une transaction à une commune, à un arrondissement, à une province et à une région.

D'habitude, la déclaration s'effectue par entreprise et non pas séparément par établissement. Pour cette raison, une enquête est effectuée auprès des entreprises ayant des établissements dans deux ou trois régions, afin de connaître pour chaque produit de la NC, la répartition des exportations par région, basée sur le lieu de fabrication ou de stockage du produit exporté.

Les résultats initiaux ont été améliorés, pour supprimer l'effet de "siège principal", en fonction duquel certaines exportations d'une région étaient attribuées à une autre,

parce que le siège administratif de l'entreprise s'y trouvait. Pour un nombre réduit d'entreprises, cette enquête n'a pu se faire; c'est pourquoi une rubrique 'région indéterminée' a été définie.

Depuis 1947, le Statec (office statistique luxembourgeois) enregistre les importations en provenance de la Belgique. Jusqu'en 1997, ces exportations belges sont reprises dans certains tableaux sans être réparties par région

En effet, les entreprises luxembourgeoises déclaraient les importations en provenance de la Belgique, mais ne connaissaient pas la région de provenance en Belgique.

A partir de 1998, le commerce entre la Belgique et le Grand-Duché de Luxembourg est recensé en Belgique et repris comme tel dans les publications, comme avec les autres pays.

Le Bulletin régional ne reprend que la ventilation par région des exportations belge en concept communautaires; aucune ventilation par région n'est effectuée sur les importations..

## RÉFÉRENCES BIBLIOGRAPHIQUES

"Régionalisation des statistiques du Commerce extérieur de la Belgique", Bulletin trimestriel des résultats régionaux des statistiques des exportations belges, 1993-1995 (numéro spécial), ICN, Bruxelles, décembre 1996, pp 6-14.

"Nouvelles estimations des statistiques du Commerce extérieur", Bulletin mensuel des statistiques du Commerce extérieur de l'UEBL, 1995 - résultats définitifs, ICN, Bruxelles, octobre 1997, pp 6-14.

"Tableau de passage des résultats UEBL selon la définition nationale aux résultats de la Belgique selon la définition communautaire", Bulletin mensuel des statis

tiques du Commerce extérieur de la Belgique, 1998-01, ICN, Bruxelles, avril 1998, pp 5-6.

Modifications au chapitre 8: "Statistiques du Commerce extérieur", Bulletin statistique de la Banque Nationale de Belgique, 1998-II, pp 12-20.

"Nouveaux indices du Commerce extérieur", Bulletin mensuel des statistiques du Commerce extérieur de Belgique, 1998-04, ICN, Bruxelles, juillet 1998, pp 5-8

"La statistique du Commerce extérieur en concept national", Bulletin mensuel des statistiques du Commerce extérieur de Belgique, 2001-03, ICN, Bruxelles 2001.

## **DIFFUSION**

## 1 INFORMATION MÉTHODOLOGIQUE

De plus amples informations méthodologiques sur le contenu ou sur le mode de calcul des résultats statistiques, ont été publiées dans certains numéros de nos publications. Les références bibliographiques se retrouvent en note en dessous des tableaux publiés. Ces articles sont disponibles en tiré-à-part. Une brochure complète consacrée à la méthodologie est en préparation.

Les personnes qui souhaitent recevoir ces informations peuvent s'adresser à la Banque Nationale de Belgique, service Statistique du Commerce extérieur, bd. de Berlaumont 14, 1000 Bruxelles, tél. (02) 221 40 97, fax (02) 221 30 30.

[publication.foreigntrade@nbb.be](mailto:publication.foreigntrade@nbb.be)

## 2 ABONNEMENTS À NOS PÉRIODIQUES ET PUBLICATIONS

Les références de nos publications et les conditions d'abonnement sont les suivantes:

- Bulletin mensuel "Statistiques du Commerce extérieur" (Belgique); 12 numéros par an + numéro spécial avec les résultats définitifs (20 p.). Abonnement 2002: 81,79 EUR; au numéro 7,43 EUR, ISSN 1372- 8954 (français), ISSN 1372-8962 (néerlandais).

- Bulletin trimestriel "Statistiques du Commerce extérieur" (Belgique); 4 numéros par an + numéro spécial avec les résultats définitifs (80 p.). Abonnement 2002: 81,79 EUR; au numéro 26,03 EUR, ISSN 1372-8970 (français), ISSN 1372-8989 (néerlandais).

- Annuaire "Statistiques du Commerce extérieur" (Belgique). Publié par année avec les résultats définitifs (700 p.), Prix provisoire: 54,52 EUR.

- Bulletin trimestriel "Statistiques des exportations belges: résultats régionaux"; 4 numéros par an (40 p.); numéro spécial avec les résultats 1993-1995. Abonnement 2002: 81,79 EUR; au numéro 26,03 EUR, ISSN 1372-7931 (français), ISSN 1372-7923 (néerlandais).

- Nomenclature Intrastat 2002. Publication annuelle de la Nomenclature Combinée; prix: 14,87 EUR (français, néerlandais ou allemand); comprend aussi la Nomenclature des Statistiques des Transports NSTR.

Les séries détaillées relatives au Commerce extérieur se trouvent également sur le cd-rom Belgostat de la Banque Nationale de Belgique. Une synthèse se trouve sur le site internet: <http://www.Belgostat.be>

Toutes les publications relatives au commerce extérieur, émanant de l'ICN sont en vente à la BNB, service de la Documentation, bd. de Berlaumont 14, 1000 Bruxelles, tél. (02) 221 20 33, fax (02) 221 31 63.

[documentation@nbb.be](mailto:documentation@nbb.be)

Le cd-rom est également disponible à l'Office Belge du Commerce extérieur (OBCE), service Statistiques, WTC

Tour 1, bd. Roi Albert II 30, 1000 Bruxelles tél. (02) 206 35 11, fax (02) 203 18 12.

Les bons de commande pour l'envoi de publications par poste ou via mailing service peuvent être trouvés à l'adresse suivante:

[http://www.nbb.be/DQ/F/order\\_single.htm](http://www.nbb.be/DQ/F/order_single.htm)

## 3 NUMÉROS DISPONIBLES DE NOS PÉRIODIQUES ANTÉRIEURS

Nos publications antérieures, relatives aux statistiques du Commerce extérieur de l'Union économique belgo-luxembourgeoise, qui présentent des résultats jusqu'à fin 1997, restent disponibles jusqu'à l'épuisement des stocks. Dans ces statistiques, les échanges entre la Belgique et le Grand-Duché de Luxembourg n'étaient pas pris en compte.

- Bulletin mensuel "Statistiques du Commerce extérieur" (UEBL), années 1995 à 1997; 12 numéros par an + numéro spécial avec les résultats définitifs (20 p.). Résultats ajustés, prix au numéro: 7,43 EUR, ISSN 1372-1232 (français), ISSN 1372-1224 (néerlandais).

- Bulletin trimestriel "Statistiques du Commerce extérieur" (UEBL), années 1995 à 1997; 4 numéros par an + numéro spécial avec les résultats définitifs (80 p.). Résultats enregistrés sans ajustements, prix au numéro: 26,03 EUR, ISSN 1371-0133 (français), ISSN 1371-0141 (néerlandais).

- Annuaire "Statistiques du Commerce extérieur" (UEBL), années 1995 et 1996. Publié par année avec les résultats définitifs, résultats enregistrés sans ajustements, prix : 54,52 EUR (également disponible à l'OBCE).

- Nomenclature des Marchandises années 1996 et 1997. Publication annuelle de la Nomenclature Combinée; gratuite selon disponibilité (français, néerlandais ou allemand); comprend aussi la Nomenclature des Statistiques des Transports NSTR.

## 4 ABONNEMENTS À DES RÉSULTATS DÉTAILLÉS

La livraison de résultats du Commerce extérieur plus détaillés "sur mesure" est possible sous forme d'un abonnement. La distribution est effectuée par l'Office Belge du Commerce extérieur (OBCE), service Statistiques, WTC Tour 1, bd. Roi Albert II 30, 1000 Bruxelles, tél. (02) 206 35 11, fax (02) 203 18 12.

Pour plus d'informations, vous pouvez également vous adresser à la Banque Nationale de Belgique, service Statistique du Commerce extérieur, bd. de Berlaumont 14, 1000 Bruxelles, tél. (02) 221 40 97, fax (02) 221 30 30.

[publication.foreigntrade@nbb.be](mailto:publication.foreigntrade@nbb.be)

La livraison de résultats des statistiques du transport relève de l'Institut National de Statistique, rue de Louvain 44, 1000 Bruxelles, tél. (02) 548 62 11, fax (02) 548 62 62.



**INFO**

## INFOS PUBLICATIONS

### PAPIER

	F	N	E	Le numéro	L'abonnement	Fréquence
<b>Statistique générale</b>						
Bulletin statistique	<input type="checkbox"/>	<input type="checkbox"/>	<input type="checkbox"/>	26,00 €	94,00 €	4/an
Bulletin statistique - Actualisation mensuelle	<input type="checkbox"/>	<input type="checkbox"/>	<input type="checkbox"/>	-	52,00 €	8/an
Indicateurs économiques	<input type="checkbox"/>	<input type="checkbox"/>	<input type="checkbox"/>		gratuit	12/an
Communiqué de presse - enquêtes sur la conjoncture	<input type="checkbox"/>	<input type="checkbox"/>	<input type="checkbox"/>		gratuit	12/an
<b>Commerce extérieur</b>						
Bulletin mensuel (Belgique)	<input type="checkbox"/>	<input type="checkbox"/>	-	7,25 €	81,75 €	13/an
Bulletin trimestriel (Belgique)	<input type="checkbox"/>	<input type="checkbox"/>	-	26,00 €	81,75 €	5/an
Bulletin trimestriel (Résultats régionaux)	<input type="checkbox"/>	<input type="checkbox"/>	-	26,00 €	81,75 €	4/an
<b>Comptes nationaux</b>						
Agrégats trimestriels	<input type="checkbox"/>	<input type="checkbox"/>	-	6,00 €	19,75 €	4/jaar
Comptes régionaux - Agrégats par branches d'activité	<input type="checkbox"/>	<input type="checkbox"/>	-	19,75 €	-	1/jaar
Partie 1 - Estimations des agrégats annuels	<input type="checkbox"/>	<input type="checkbox"/>	-	12,25 €	-	1/jaar
Partie 2 - Comptes détaillés et tableaux	<input type="checkbox"/>	<input type="checkbox"/>	-	19,75 €	-	1/jaar
Partie 3 - Stock de capital et investissements	<input type="checkbox"/>	<input type="checkbox"/>	-	19,75 €	-	1/jaar
Offre globale pour les comptes nationaux	<input type="checkbox"/>	<input type="checkbox"/>	-	-	80,00 €	8/jaar

Disponible à l'adresse

<http://www.nbb.be/DQ/F/planningPapPub.htm>

### CD-ROM

Le cd-rom trimestriel comporte une partie de la base de données de séries chronologiques de la Banque Nationale de Belgique et est disponible en français et en néerlandais.

En plus des données, vous trouverez des notes méthodologiques expliquant les tableaux du Bulletin statistique. Vous pouvez également consulter les derniers numéros de celui-ci et les imprimer facilement.

Cd-rom Belgostat	<input type="checkbox"/>	<input type="checkbox"/>	-	25,00 €	60,00 €	4/an
Cd-rom Annuaire du commerce extérieur	<input type="checkbox"/>	<input type="checkbox"/>	-	25,00 €	-	1/an

Disponible à l'adresse: [http://www.nbb.be/DQ/F/order\\_single.htm](http://www.nbb.be/DQ/F/order_single.htm)

### SITE INTERNET

Consultez notre site Internet à l'adresse suivante : <http://www.nbb.be/DQ/F/homef.htm>

### ADRESSAGE AUTOMATIQUE

Inscription sur la liste d'adressage automatique des publications statistiques en format PDF

Disponible à l'adresse: <http://www.nbb.be/DQ/F/bestel.htm>

### IDENTIFICATION

Nom:

Institution et n° de TVA:

Adresse :

Tél. ou fax:

Adresse e-mail:

<b>Fax BNB:</b>	<b>02/221 31 34</b>
<b>E-mail:</b>	<b>statisticalpaper@nbb.be</b>