

Links: [kredietobservatorium](#)

VOORNAAMSTE RECENTE ONTWIKKELINGEN

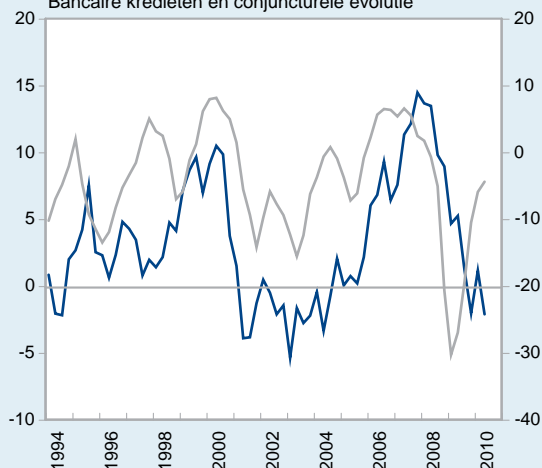
(bijwerking van 19 augustus 2010)

Kredietvolume

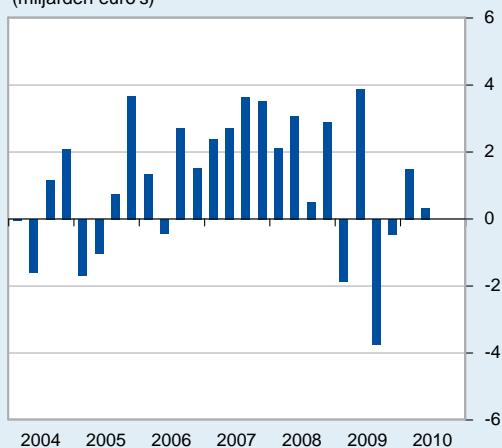
De verstrekking van kredieten door de ingezeten banken aan de ondernemingen in België begon in het tweede kwartaal van 2010 opnieuw af te nemen en volgde aldus weer de tendens tot vertraging opgetekend sinds het eerste kwartaal van 2008. Na correctie voor het effect van de wisselkoersschommelingen, was de groei op jaarbasis negatief: hij beliep -2,1%, tegen 1,1% in het eerste kwartaal van 2010. De nettokredietstromen lieten echter een zeer lichte positieve groei optekenen: na seizoenzuivering steeg de kredietverlening met €0,3 miljard.

BANCAIRE KREDIETEN¹ AAN ONDERNEMINGEN IN BELGIË

Bancaire kredieten en conjuncturele evolutie



Netto trimestriële stromen
(miljarden euro's)

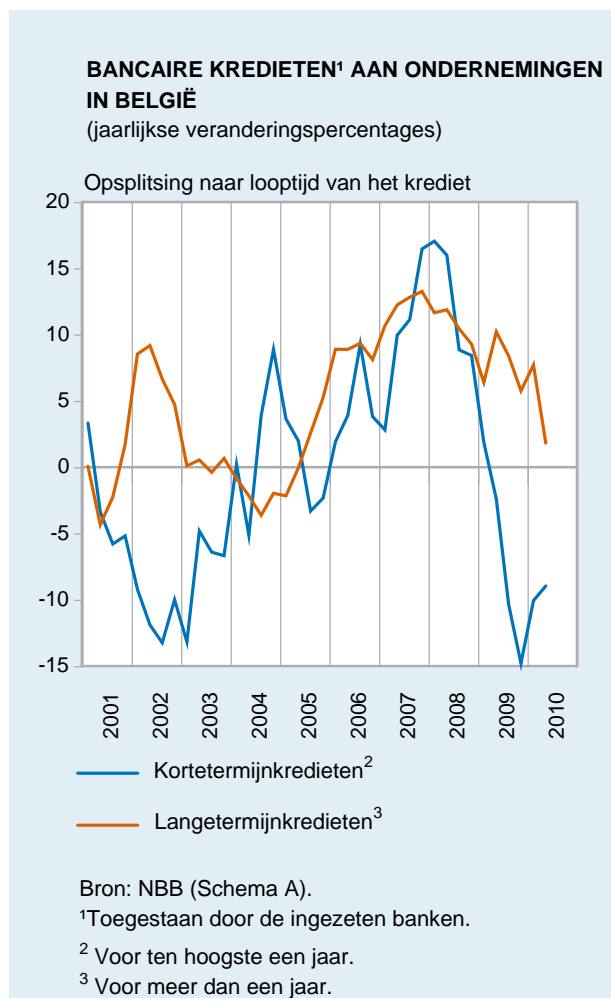


— Totaal van de kredieten (jaarlijkse veranderingspercentages) (linkerschaal)
— Synthetische conjunctuurcurve (afgevlakte indicator) (rechterschaal)

Bron: NBB (Schema A).

¹Toegekend door de ingezeten banken.

In het tweede kwartaal van 2010 bleef de verstrekking van kortlopende kredieten een negatief verloop optekenen ten opzichte van het overeenstemmende kwartaal van het voorgaande jaar. De twaalfmaands groeivoet van kredieten met een looptijd van minder dan 1 jaar beliep -9%, wat neerkwam op een minder uitgesproken daling dan die met 10,1% tijdens het voorgaande kwartaal. De verstrekking van langlopende kredieten bleef daarentegen toenemen, zij het steeds minder sterk; ze groeide met 1,8% op jaarbasis (tegen 7,7% in het eerste kwartaal van 2010).

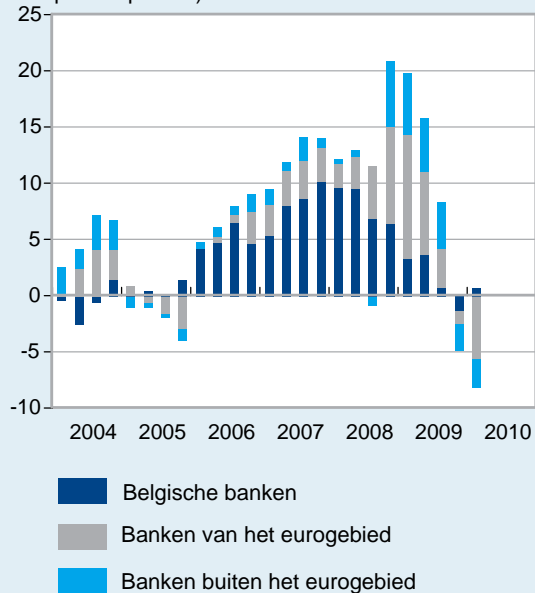


De Belgische ondernemingen kunnen tevens een beroep doen op buitenlandse banken¹ om zich te financieren. Aan de hand van de financiële rekeningen die door de Bank worden opgesteld, onder meer op basis van de betalingsbalansstatistieken, kunnen de kredietstromen afkomstig van niet-ingezeten banken in kaart worden gebracht. In het eerste kwartaal van 2010 is het uitstaande bedrag van de door de banken van het eurogebied verstrekte kredieten aanzienlijk verminderd, namelijk met €4,1 miljard, net als het bedrag van de door de overige buitenlandse banken verstrekte kredieten, dat met €0,5 miljard terugliep. Die bewegingen wijzen erop dat de banken zich algemeen beschouwd meer op hun binnenlandse markt richten.

¹ Het begrip buitenlandse (of niet-ingezeten) bank berust op het territorialiteitsbeginsel. De dochterondernemingen en bijbanken van buitenlandse banken die in België een stabiele vestiging bezitten, zijn in het begrip ingezeten bank vervat. De kredietverlening door buitenlandse banken bestaat dus enkel uit de kredietverstrekking door in het buitenland gevestigde instellingen. Deze gegevens komen dus met een grotere vertraging beschikbaar dan die betreffende de kredietverlening door Belgische banken: de meest recente gegevens zijn die voor het eerste kwartaal van 2010.

BANCAIRE KREDIETEN AAN ONDERNEMINGEN IN BELGIË: GEOGRAFISCHE OPSPLITSING VAN DE VERSTREKKERS

(bijdrage aan de jaarlijkse groei,
procentpunten)

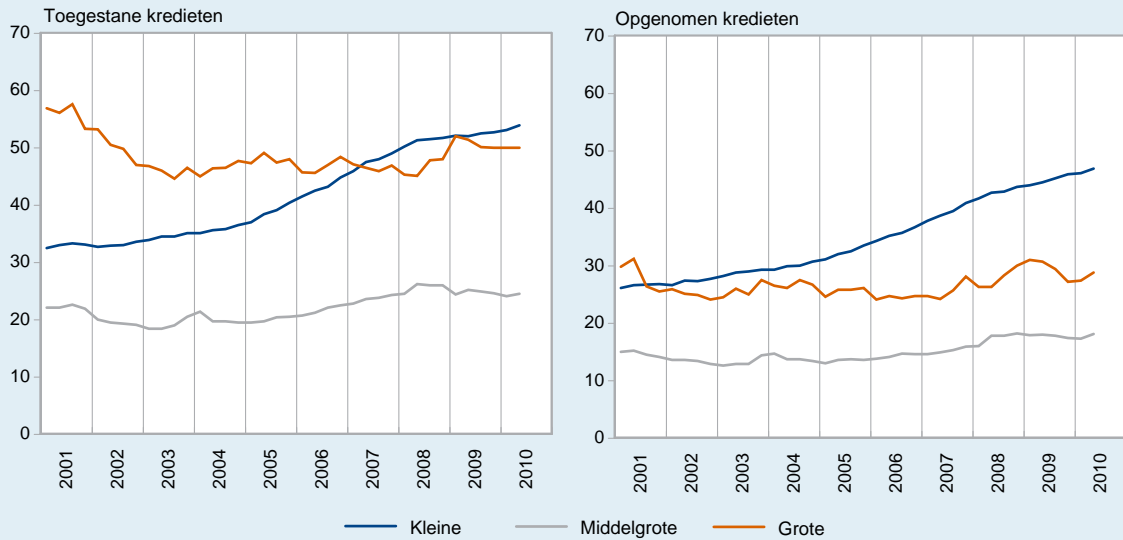


Bron: NBB (Financiële rekeningen, Schema A).

Aan de hand van de statistieken van de Kredietcentrale, die zowel de toegestane als de opgenomen kredieten omvatten, kan men het verloop van het krediet analyseren volgens de grootte van de kredietnemende ondernemingen.

Voor alle ondernemingscategorieën werd in het tweede kwartaal van 2010 veeleer een lichte toename van zowel de toegestane als de opgenomen kredieten opgetekend.

BANCAIRE KREDIETEN AAN ONDERNEMINGEN IN BELGIË: OPSPLITSING NAAR GROOTTE VAN DE ONDERNEMINGEN
(uitstaande bedragen, miljarden euro)



Bron: NBB (Centrale voor kredieten aan ondernemingen).

¹ Bedrijven die een verkort schema van de jaarrekeningen hebben neergelegd worden als kleine ondernemingen beschouwd. Bedrijven die een volledig schema hebben neergelegd, worden als groot of middelgroot beschouwd, al naar gelang de omzet van twee opeenvolgende jaren meer dan wel minder dan 37,2 miljoen euro bedroeg.

De aanwendingsgraad van de kredieten, die de intensiteit weergeeft waarmee de ondernemingen op hun kredietlijnen “trekken”, was aan het begin van de financiële onrust gestegen en dit voor elke ondernemingsklasse. Hieruit blijkt dat de ondernemingen maximaal gebruik wilden maken van hun bestaande kredietmogelijkheden, terwijl nieuwe leningen vaak moeilijker te verkrijgen waren.

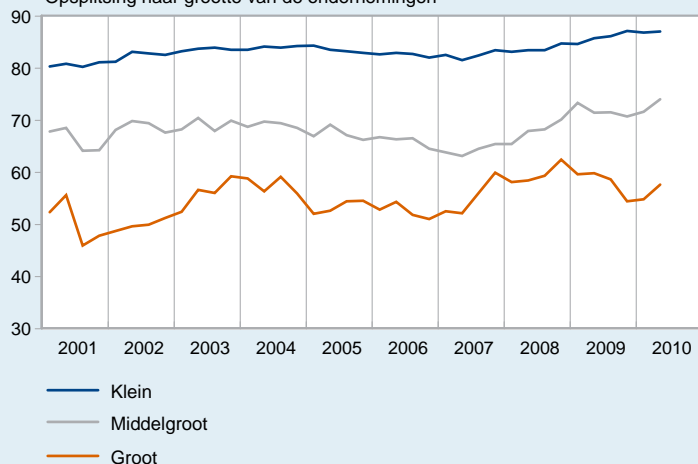
In het tweede kwartaal van 2010 maakten de kleine bedrijven ten opzichte van het voorgaande kwartaal een relatief stabiel gebruik van de hun ter beschikking gestelde kredietlijnen; voor de middelgrote en grote bedrijven neemt dat gebruik opnieuw toe. Er zij opgemerkt dat deze ratio zich vanuit een langetermijnperspectief op een hoog niveau bevindt, vooral voor de kleine en middelgrote bedrijven.

Aan het einde van het tweede kwartaal van 2010 beliep de aanwendingsgraad 86,9% voor de kleine ondernemingen, 73,9% voor de middelgrote en 57,5% voor de grote ondernemingen. De aanwendingsgraad is dus zoals gewoonlijk omgekeerd evenredig met de omvang van de ondernemingen. Een mogelijke verklaring voor die bevinding is dat er geen of nagenoeg geen alternatieve financieringswijzen bestaan voor kleine ondernemingen, maar ze kan ook wijzen op een negatieve correlatie tussen de omvang van het kredietnemende bedrijf en de beoordeling van het risico door de kredietinstellingen.

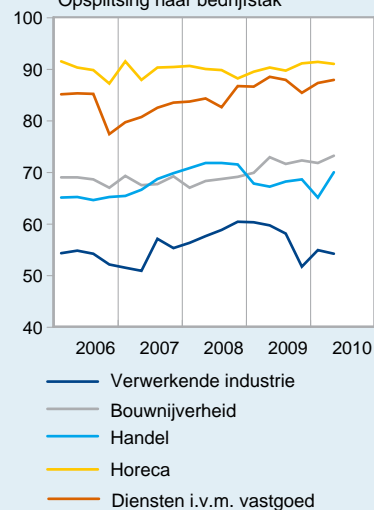
AANWENDINGSGRAAD VAN DE TOEGESTANE KREDIETEN

(percentages)

Opsplitsing naar grootte van de ondernemingen¹



Opsplitsing naar bedrijfstak²



Bron: NBB (Centrale voor kredieten aan ondernemingen).

¹ Bedrijven die een verkort schema van de jaarrekeningen hebben neergelegd worden als kleine ondernemingen beschouwd. Bedrijven die een volledig schema hebben neergelegd worden als groot of middelgroot beschouwd, al naar gelang de omzet van twee opeenvolgende jaren meer dan wel minder dan 37,2 miljoen euro bedroeg.

² De selectie van sectoren is niet-exhaustief.

De aanwendingsgraad varieert aanzienlijk volgens de bedrijfstak waartoe de ondernemingen behoren. Zo beschikken de ondernemingen in de verwerkende nijverheid over de grootste marge inzake "ongebruikt" krediet, zoals blijkt uit een structureel lagere aanwendingsgraad. Daarentegen benutten ondernemingen die actief zijn in de horeca of de vastgoedsector – zeer vaak kmo's – doorgaans een groter deel van de hun ter beschikking staande kredietlijnen. Een restrictief kredietbeleid kan bijgevolg erg schadelijk zijn voor bedrijven in die sectoren.

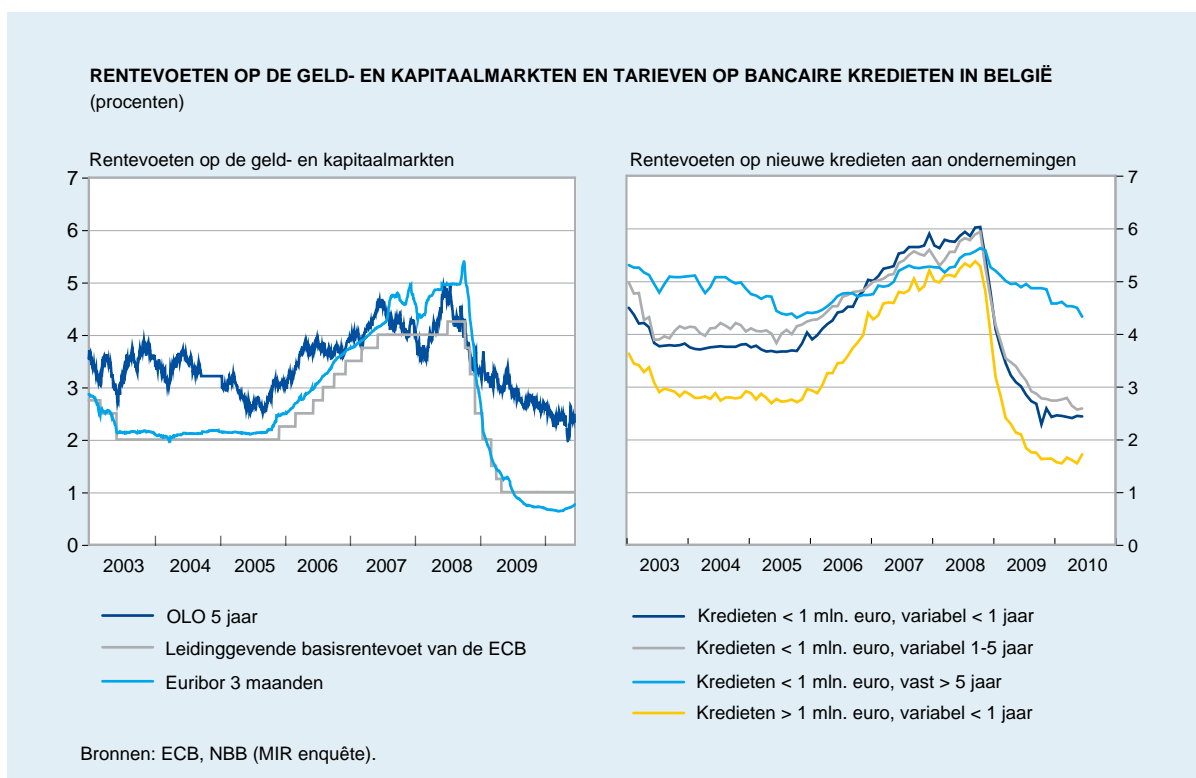
De aanwendingsgraad steeg ten opzichte van het voorgaande kwartaal het sterkst in de handel (+4,9 procentpunt), en vervolgens in de bouwnijverheid (+1,4 procentpunt) en de vastgoedsector (+0,6 procentpunt). Daarentegen verminderde de aanwendingsgraad in de verwerkende nijverheid (-0,8 procentpunt), een bedrijfstak waar hij in het begin van het jaar fors was toegenomen. Hij liep eveneens licht terug in de horeca (-0,3 procentpunt).

Rentevoeten en andere kredietvoorwaarden

De door de Belgische banken op de nieuwe bedrijfskredieten toegepaste rentevoeten, verzameld via de MIR-enquête (zie <http://www.mfiir.be>), zijn een van de voornaamste indicatoren van de kredietkosten waarmee de ondernemingen worden geconfronteerd.

De daling van de rentevoeten op de geldmarkten en de financiële markten, die was begonnen in november 2008, heeft zich tot het eerste kwartaal van 2010 voortgezet, zij het steeds minder sterk. Dat weerspiegelt de transmissie van de snelle versoepeling van het monetair beleid in het eurogebied sinds medio oktober 2008. Tijdens het tweede kwartaal, daarentegen, bleven de rentevoeten stabiel of namen ze licht toe als gevolg van de onzekerheid die verbonden was aan bepaalde soevereine risico's. De leidinggevende rente van de ECB bleef onveranderd op 1% en de driemaands Euribor bedroeg aan het einde van het kwartaal 0,77% (of hoger dan de 0,63% van het voorgaande kwartaal). Op de kapitaalmarkten bleef het rendement van de Belgische

overheidsobligaties op vijf jaar relatief stabiel ten opzichte van het voorgaande kwartaal, met 2,34% (op 30 juni 2010).



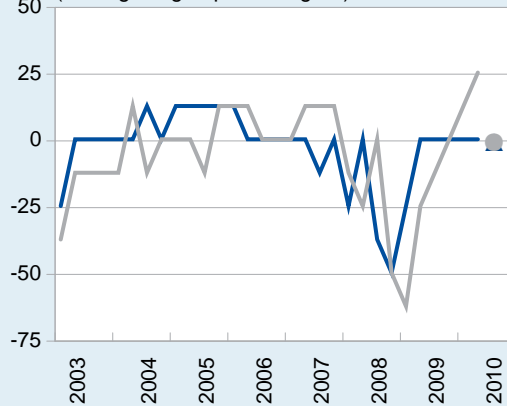
Als gevolg van dat verloop van de markttrentes zijn de bancaire tarieven van kredieten aan ondernemingen met een korte variabele rente in het tweede kwartaal ietwat gestegen. De tarieven op kredieten met een waarde van minder dan €1 miljoen namen met 1 basispunt toe, terwijl die op kredieten met een waarde van meer dan €1 miljoen met 6 basispunten opliepen. Daarentegen namen de kosten voor kredieten op middellange en lange termijn verder af (-20 basispunten, zowel voor de kredieten met een waarde van minder dan €1 miljoen en een rentevaste periode van één tot vijf jaar als voor de tarieven op kredieten met een waarde van minder dan €1 miljoen en een lange variabele rente).

De enquête van het Eurosysteem naar de kredietverlening (zie http://www.nbb.be/doc/DQ/BLS/nl/BLS_home.htm), verschaft kwalitatieve informatie over het verloop van de toekenningsvoorwaarden, de vraag naar bankkredieten en de verklarende factoren die aan deze ontwikkelingen ten grondslag liggen.

De vier Belgische grootbanken rapporteerden dat ze hun kredietvoorwaarden voor ondernemingen onveranderd hebben gelaten in het tweede kwartaal van 2010. Het was voor de vijfde keer op rij dat dit gebeurde, na de verkrapping die werd opgetekend in 2008 en begin 2009.

**KREDIETVOORWAARDEN VAN EN VRAAG
NAAR BEDRIJFSKREDIETEN IN BELGIË:
GLOBALE BEOORDELING DOOR DE
BANKEN**

(netto gewogen percentages¹)



Toekenningscriteria door de banken

— Door de respondenten opgetekende evolutie

▲ Door de respondenten verwachte evolutie

Kredietaanvragen uitgaande van de ondernemingen

— Door de respondenten opgetekende evolutie

● Door de respondenten verwachte evolutie

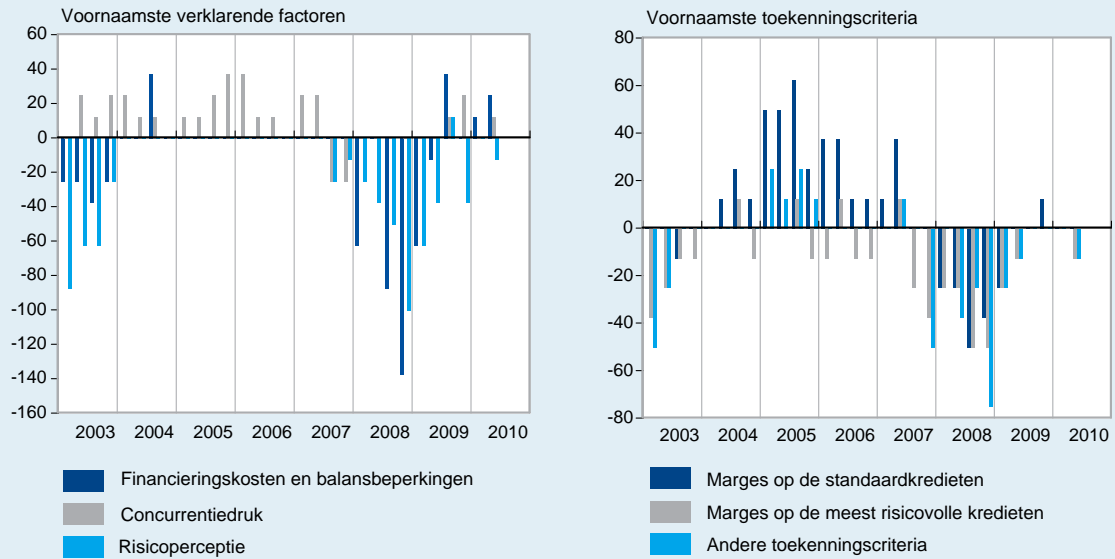
Bron: NBB (Bank Lending Survey).

¹ Een positief (negatief) percentage komt overeen met een versoepeling (verstrakking) van de kredietvoorwaarden of met een toename (afname) van de kredietvraag.

De banken beschikken over verschillende instrumenten om het aanbod van kredieten aan ondernemingen aan te passen. Tijdens de financiële moeilijkheden hadden ze gewag gemaakt van het verhogen van de marges, maar eveneens van een verstrakking van niet-monetaire criteria, meer in het bijzonder diverse kosten eigen aan de kredietopname, waarborgvereisten of nog andere contractuele vereisten.

Tijdens het tweede kwartaal van 2010 maakten alle banken doorgaans gewag van een stabilisering van de criteria die hun in staat stellen het kredietaanbod soepel aan te passen, met uitzondering evenwel van de marges op de meest risicovolle kredieten en van de vereisten inzake de looptijd van het krediet, die licht werden verstrakt. Daarentegen bleven de marges op de standaardkredieten en de vereisten inzake de grootte van het krediet, de andere kosten en het onderpand volgens de banken onveranderd. Het verloop van de financieringskosten en de balansbeperkingen van de banken, alsook de ontwikkelingen betreffende de perceptie van de concurrentie zouden de banken aanzetten tot een lichte versoepeling, terwijl hun risicoperceptie hen zou nopen tot een lichte verstrakking van de criteria inzake kredietverlening. Voor het derde kwartaal van 2010 verwachtten de banken opnieuw een stabilisering van hun kredietvoorwaarden.

**KREDIETVOORWAARDEN VAN BEDRIJFSKREDIETEN IN BELGIË:
VOORNAAMSTE VERKLARENDE FACTOREN EN AANGEWENDE TOEKENNINGSKRITERIA**
(netto gewogen percentages¹)



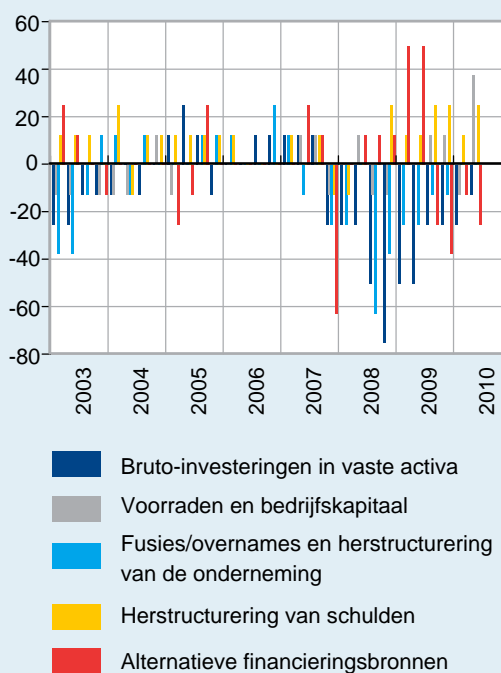
Bron: NBB (Bank Lending Survey).

¹ Een positief (negatief) percentage komt overeen met een factor die heeft bijgedragen tot een versoepeling (verstrakking) van de kredietvoorwaarden of met een criterium waarin die versoepeling (verstrakking) tot uiting is gekomen.

De banken meldden een toename van de vraag naar kredieten door de ondernemingen in het tweede kwartaal van 2010. De herstructurering van de schulden, alsook het voorraadbeheer en het bedrijfskapitaal zouden daartoe hebben bijgedragen, terwijl andere factoren (de daling van de vaste investeringen en het beroep op alternatieve financieringsbronnen) in de omgekeerde richting zouden hebben gewerkt. Voor het derde kwartaal van 2010 wordt een stabilisering van de kredietvraag verwacht. De vooruitzichten van de banken lopen echter uiteen volgens de ondernemingsgrootte : de kredietvraag zou matig toenemen bij de kmo's, terwijl ze licht zou teruglopen bij de grote ondernemingen.

VRAAG NAAR BEDRIJFSKREDIETEN IN BELGIË: VOORNAAMSTE VERKLARENDE FACTOREN

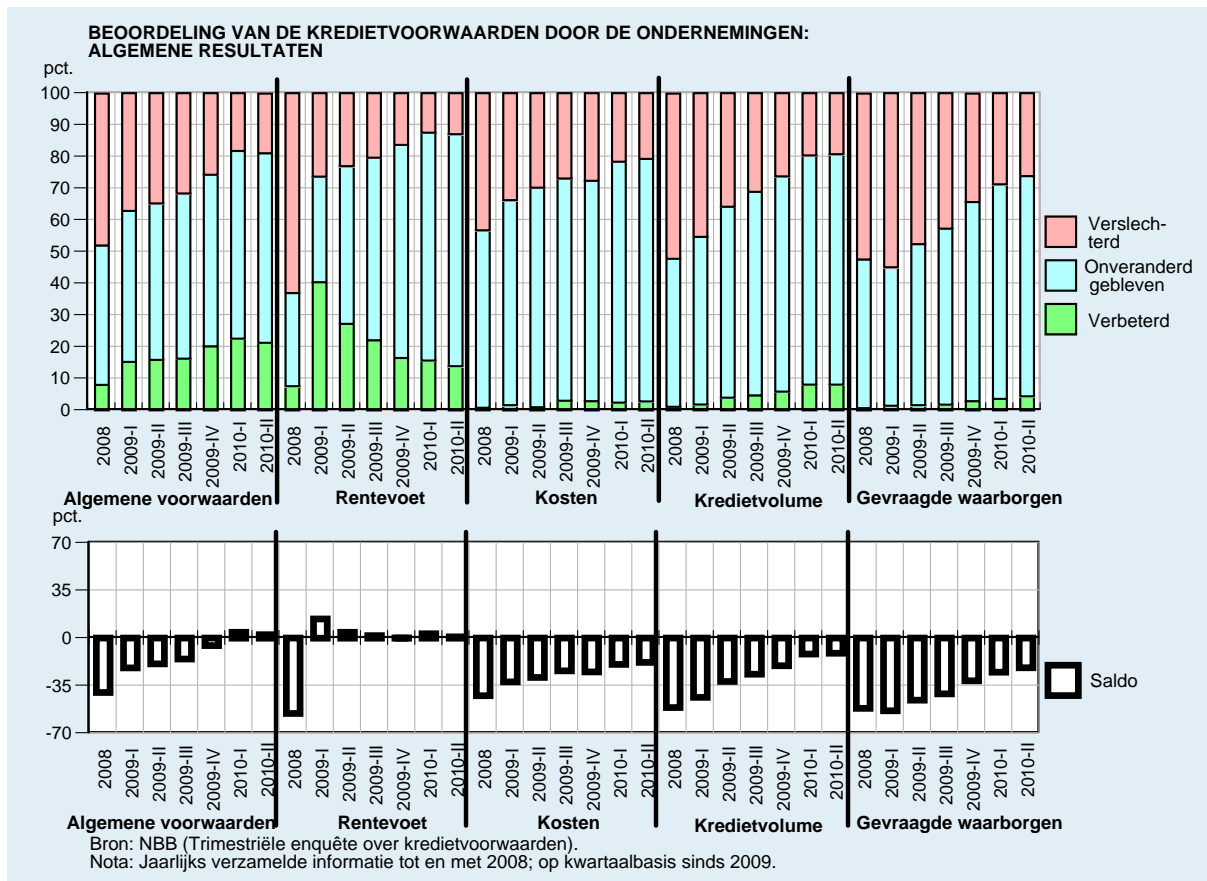
(netto gewogen percentages¹)



Bron: NBB (Bank Lending Survey).

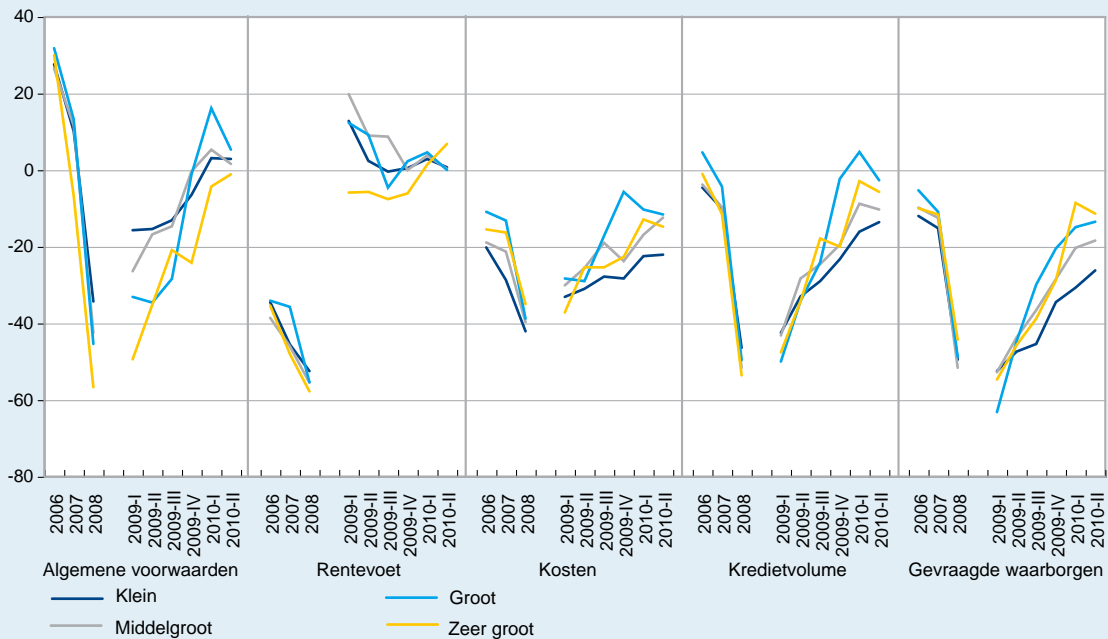
¹ Een positief (negatief) percentage komt overeen met een factor die heeft bijgedragen tot een toename (afname) van de vraag naar kredieten.

Uit de enquête die de Bank in juli 2010 bij de ondernemers heeft gehouden, blijkt dat de toegangsvoorwaarden voor bancaire krediet zich gestabiliseerd hebben. In het tweede kwartaal van 2010 beschouwde 19% van de ondernemingen uit de verwerkende nijverheid, de bouwnijverheid en de diensten aan ondernemingen de toegangsvoorwaarden voor nieuwe financieringen als ongunstig, terwijl 18% van de bedrijven die mening toegedaan was in april 2010. Het percentage ondernemingen dat de voorwaarden gunstig achtte, is licht gedaald tot 21%, tegen 23% tijdens het voorgaande kwartaal. Het nettosaldo van de antwoorden bleef zeer licht positief (2%, tegen 4% in het voorgaande kwartaal) en wijst algemeen beschouwd op stabiele toegangsvoorwaarden tot krediet sedert begin 2010.



In verband met de verschillende criteria stelden de ondernemingen tijdens de laatste drie maanden een stabilisatie van de rente vast, wat in overeenstemming is met het verloop van de op leningen aan ondernemingen toegepaste retailtarieven. Betreffende de andere kredietvoorwaarden (overige kredietkosten, kredietvolumes en waarborgen) waren de ondernemingen nog steeds overwegend ontevreden, zij het in mindere mate dan in het eerste kwartaal van 2010. Vooral wat de waarborgen en de bijkomende kosten betreft, zijn de kredietinstellingen volgens de bedrijfsleiders te veeleisend: het saldo van de antwoorden voor deze twee criteria bedroeg tijdens het tweede kwartaal van dit jaar nog respectievelijk -22% en -18%.

**BEOORDELING VAN DE KREDIETVOORWAARDEN DOOR DE ONDERNEMINGEN:
OPSPLITSING NAAR GROOTTE VAN DE ONDERNEMING¹**
(netto percentages²)



Bron: NBB (Trimestriële enquête over kredietvoorwaarden).

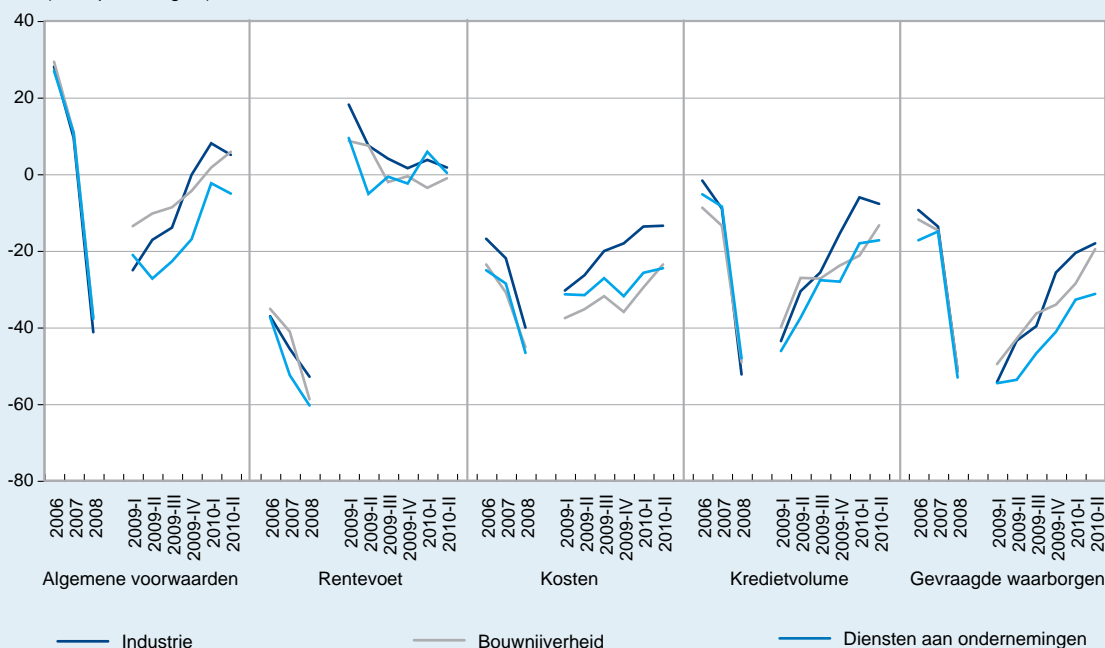
Nota: Jaarlijks verzamelde informatie tot en met 2008; op kwartaalbasis sinds 2009.

¹ Klein = 1-49 werknemers; middelgroot = 50-249; groot = 250-499 werknemers; zeer groot = 500 werknemers of meer.

² Saldi van de antwoordpercentages gunstig/verbeterd (+) en ongunstig/verslechterd (-).

Wat de verschillen naar bedrijfsgrootte betreft, beoordelen de zeer grote ondernemingen (met meer dan 500 werknemers) de algemene financieringsvoorwaarden het minst gunstig, waarbij het nettoprocentage van de antwoorden in het tweede kwartaal van 2010 nog steeds licht negatief was (-1%), in tegenstelling tot de andere grootteklassen waar het nettosaldo van de antwoorden positief bleef. Sinds het begin van de financiële crisis vragen de grote ondernemingen wellicht meer bankkrediet aan dan gewoonlijk, als gevolg van de spanningen die heersten op de financiële markten, waar ze zich normalerwijze financieren. Tegen die achtergrond valt niet uit te sluiten dat de banken, die hun blootstelling aan omvangrijke kredieten willen beperken, een restrictievere houding aannemen ten aanzien van de grote ondernemingen.

**BEOORDELING VAN DE KREDIETVOORWAARDEN DOOR DE ONDERNEMINGEN:
OPSPLITSING NAAR BEDRIJFSTAK**
(netto percentages¹)



Bron: NBB (Trimestriële enquête over kredietvoorwaarden).

Nota: Jaarlijks verzamelde informatie tot en met 2008; op kwartaalbasis sinds 2009.

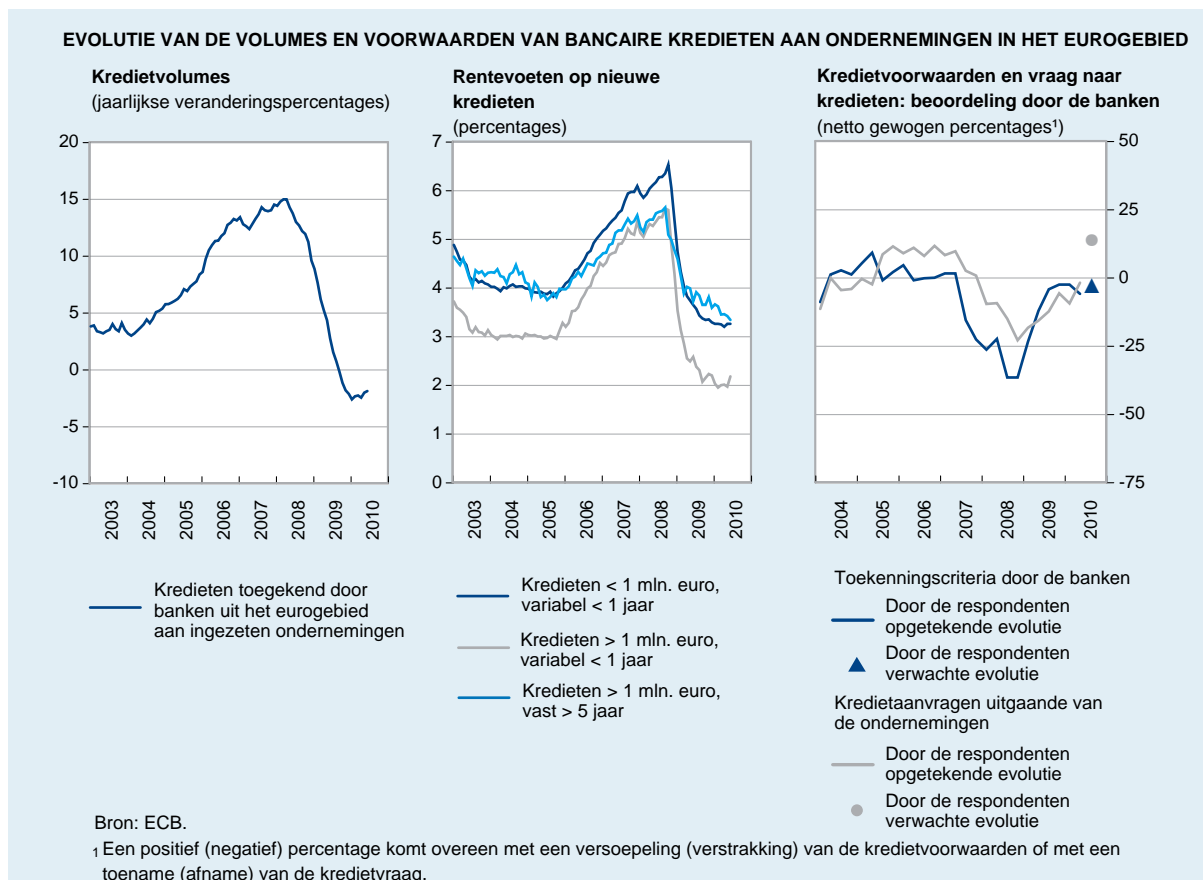
¹ Saldi van de antwoordpercentages gunstig/verbeterd (+) en ongunstig/verslechterd (-).

Inzake de resultaten per bedrijfstak, waarvoor antwoorden beschikbaar zijn voor de verwerkende nijverheid, de bouwnijverheid en de diensten aan ondernemingen, beoordeelden de eerste twee groepen van bedrijven de kredietvoorwaarden algemeen beschouwd als gunstig (aangezien het nettosaldo van hun antwoorden respectievelijk 5 en 6% bedroeg), terwijl in de branche van de diensten aan ondernemingen, de algemene beoordeling nog steeds negatief was (-5%). Voor de drie groepen van bedrijven blijven de door de banken geëiste waarborgen en de gevorderde bijkomende kosten ernstige obstakels voor de toegang tot krediet. Ook de verkregen kredietvolumes blijven hinderpalen voor de bouw en de diensten aan ondernemingen.

Verloop in het eurogebied

Uit de cijfers voor het eurogebied kan worden opgemaakt dat de gevolgen van de financiële crisis op de kredietverlening aan bedrijven zich momenteel stabiliseren. In het tweede kwartaal van 2010 vertoonde de groei op jaarbasis van het bankkrediet, hoewel deze nog altijd negatief was, een verbetering ten opzichte van het voorgaande kwartaal : eind juni beliep die groei -1,93%, tegen -2,32% eind maart 2010. De banktarieven gaven uiteenlopende ontwikkelingen te zien : de tarieven op kredieten met een waarde van minder dan €1 miljoen en een variabele korte rente bleven stabiel op 3,25% (+1 basispunt in vergelijking met het voorgaande kwartaal), die op kredieten met een waarde van meer dan €1 miljoen en een variabele korte rente stegen met 18 basispunten (2,17%), en de tarieven op kredieten met een waarde van meer dan €1 miljoen en een rentevaste periode van meer dan 5 jaar liepen met 11 basispunten terug (3,33%). Opvallend is wel dat kredieten met een looptijd tot 1 jaar respectievelijk 82 en 46 basispunten goedkoper zijn in België, naargelang het gaat om kredieten van minder of meer dan €1 miljoen, terwijl leningen met een vaste rente en een

looptijd langer dan vijf jaar ongeveer 100 basispunten duurder zijn in België dan gemiddeld in het eurogebied.



Tijdens het tweede kwartaal van 2010 maakten de banken van het eurogebied in de Bank Lending Survey melding van een aanscherping van de toekenningscriteria voor nieuwe kredieten die meer uitgesproken was dan in de vorige drie kwartalen. Ze zijn ook iets minder optimistisch dan hun Belgische tegenhangers over de kredietcriteria voor het derde kwartaal van 2010. Inzake de kredietvraag lieten de banken van het eurogebied een zeer lichte daling optekenen. Voor het derde kwartaal van 2010 verwachtten ze evenwel dat deze vraag sterk zal toenemen.